



RAZEM DLA REGIONU



POWIAT TORUŃSKI

WYKORZYSTUJE POTENCJAŁ I MARSZAŁKOWSKIE WSPARCIE

Ludzie: Dziedzictwo, Tradycja, i Pasja

Dariusz Subocz - konserwator zabytków, pomysłodawca i dyrektor Muzeum Piśmiennictwa i Drukarstwa w Grębocinie, w którym prowadzi działania edukacyjne w zakresie technik i technologii dawnego piśmiennictwa i drukarstwa oraz – w ramach realizowanych badań naukowych – rozwija metodologię produkcji i konserwacji papieru przy użyciu sprzętów własnego pomysłu i konstrukcji. Przy muzeum zorganizował pracownię konserwacji i restauracji dzieł sztuki, uznawaną za jedną z najlepszych w Polsce, która realizuje ambitne zadania konserwatorskie na zamówienie muzeów i archiwów w kraju, a także instytucji zagranicznych. Laureat nagrody Hereditas Saeculorum.



Tomasz Szwed – kierownik sekcji kajakowej Klubu Sportowo-Turystycznego (KST) Włókniarz Chełmża i trener kadry narodowej junierek. Jako zawodnik wielokrotnie był medalistą mistrzostw Polski, uczestnik wielu międzynarodowych regat m.in. w Mediolanie, Bochum, Wilnie i Piestanach. Absolwent Szkoły Mistrzostwa Sportowego w Olsztynie.



Starostami Dożynek Wojewódzkich 2021 byli **Małgorzata i Adam Iwicy**, którzy prowadzą gospodarstwo rolne w Zamku Bierzgtowskim, specjalizują się w produkcji mleka.



Razem dla Kujaw i Pomorza

Za nami kolejna unijna siedmioletka, czas intensywnego inwestowania środków pomocowych Unii Europejskiej i związanego z tym dynamicznego rozwoju województwa kujawsko-pomorskiego. Prezentujemy podsumowanie naszego Regionalnego Programu Operacyjnego 2014-2020 pozwalające ocenić skalę i zakres zarówno przedsięwzięć inwestycyjnych, jak i tych tak zwanych miękkich, będących inwestycją w rozwój społeczny.

Ze sposobu i stylu, w jakim wdrażaliśmy nasz kolejny program regionalny, możemy być dumni. Teraz jest czas podsumowań. Warto je robić, by wiedzieć, czego już wspólnie dokonaliśmy, co jest naszym wspólnym dorobkiem. I by mieć świadomość wyzwań, które jeszcze przed nami.

To podsumowanie – kolejne, którego w tego rodzaju okolicznościach dokonujemy - upewnia mnie jeszcze w tym, co już od dawna i tak wiem: że największym kapitałem Kujaw i Pomorza są ludzie – solidni, pracowici, dobrze wykształceni, przyjaźni, otwarci. To Państwo są kreatorami rozwoju i wzrostu. I – to także jest pewne – jego beneficjentami.

Raport o inwestowaniu środków naszego RPO 2014-2023 – uzupełniony o informacje na temat przedsięwzięć sfinansowanych w ramach krajowych programów operacyjnych – przygotowaliśmy z perspektywy społeczności powiatów i miast na prawach powiatów, która najlepiej oddaje realizowaną przez marszałkowską administrację regionu zasadę zrównoważonego rozwoju. Zrównoważonego, czyli takiego, który pozwala rozkwitnąć i w pełni wykorzystać potencjał także mniejszym miejscowościom. To zasada, w której słuszność głęboko wierzę i przy której będę zawsze trwał. Bo celem są przecież jakość i poziom życia mieszkańców Kujaw i Pomorza – niezależnie od tego, czy mieszkają w jednej ze stolic regionu, czy w niewielkiej wsi.

Zapraszam do lektury.

Piotr Całbecki
Marszałek Województwa
Kujawsko-Pomorskiego

Nasz wspólny sukces

- PKB: wzrost z 75,4 mld zł do **133,9 mld zł***
- PKB per capita: wzrost z 36,1 tys. zł do **66,5 tys. zł***
- produkcja sprzedana przemysłu i budownictwa: wzrost z 47,9 mld zł do **96,2 mld zł***
- bezrobocie rejestrowane: spadek z 15,5 proc. do **7,1 proc.****
- dzieci w wieku 3-5 lat objęte wychowaniem przedszkolnym: wzrost z 72,4 proc. do **86 proc.**

(*2014-2022 **2014-2023)



RADNI I ZARZĄD WOJEWÓDZTWA KADENCJI 2018-2023

Radni Województwa

Adam Banaszak
Ryszard Bober (do 2019 r.)
Piotr Całbecki
Jacek Chmarzyński
Michał Czepek
Konstanty Dombrowicz
Marek Domżała (od 2019 r.)
Jacek Gajewski
Jerzy Gawęda
Marek Hildebrandt
Wojciech Jaranowski
Roman Jasiakiewicz
Aneta Jędrzejewska
Jarosław Katulski
Agnieszka Kłopotek (do 2023 r.)
Sławomir Kopyść
Łukasz Krupa (do 2024 r.)
Michał Krzemkowski
Katarzyna Lubańska
Robert Malinowski
Ewa Mes (od 2023 r.)
Zbigniew Ostrowski
Stanisław Pawlak
Elżbieta Piniewska
Leszek Pluciński
Tadeusz Pogoda
Przemysław Przybylski
Rafał Sobolewski
Wojciech Szczęsny
Małgorzata Taranowicz
Marek Witkowski
Paweł Zgórzyński

Przewodnicząca Sejmiku Województwa

Elżbieta Piniewska

Wiceprzewodniczący Sejmiku Województwa

Wojciech Jaranowski
Agnieszka Kłopotek (do 2023 r.)
Łukasz Krupa (do 2024 r.)
Katarzyna Lubańska (od 2024 r.)
Paweł Zgórzyński (od 2023 r.)



Zarząd Województwa

Marszałek Województwa, przewodniczący Zarządu Województwa

Piotr Całbecki

Wicemarszałkowie Województwa

Dariusz Kurzawa (do 2019 r. i od 2023 r.)
Zbigniew Ostrowski
Zbigniew Sosnowski (2019-2023)

Członkowie Zarządu Województwa

Aneta Jędrzejewska
Sławomir Kopyść

RADNI I ZARZĄD WOJEWÓDZTWA KADENCJI 2018-2023



REGION: REGIONALNY PROGRAM OPERACYJNY 2014-2023

Blisko 9 miliardów złotych – tyle mieliśmy do zainwestowania. To, wbrew pozorom, wcale nie jest takie proste. Przede wszystkim dlatego, że – niezależnie od tego, czy służą budowie dróg, czy organizacji zajęć wyrównawczych w szkołach – są to pieniądze na inwestycje. Trzeba je obrócić w zysk rozwojowy, wykorzystać na przedsięwzięcia służące jak największej liczbie mieszkańek i mieszkańców regionu, teraz i na przyszłość. My podporządkowaliśmy to jeszcze możliwie szerokiej partycypacji społecznej na etapie podziału środków, stąd rozbudowany segment polityki terytorialnej i potężna pula środków zarządzana przez lokalne partnerstwa.



Nasza strategia, by realizować program we własnym tempie, zgodnie z przyjętym harmonogramem, rozkładając interwencję na kolejne lata, zdała egzamin. Pozwoliło nam to elastycznie reagować na sytuacje kryzysowe (pandemia Covid-19 i obecny kryzys humanitarny związany z wojną na Ukrainie), a dodatkowo uniknęliśmy luki inwestycyjnej wynikającej z wyczerpania unijnych środków kończącej się perspektywy zanim pojawiła się dedykowana pula w ramach perspektywy nowej.

RPO 2014-2023 w liczbach

- 112,2 kilometra zbudowanych/przebudowanych dróg
- 307 kilometrów zbudowanych/przebudowanych dróg dla rowerów
- inwestycje w 58 placówkach służby zdrowia
- 245 mln zł na zakup aparatury medycznej
- 3,9 tys. nowych instalacji do wytwarzania zielonej energii elektrycznej
- 114,3 tys. ton równoważnika CO₂ – na tyle szacowany jest spadek rocznej emisji gazów cieplarnianych w związku z inwestycjami proekologicznymi
- 15 tys. ton – na tyle szacowany jest spadek rocznej emisji gazów cieplarnianych w związku z modernizacją systemów publicznego transportu pasażerskiego
- 158,2 mln zł to nakłady na nową aparaturę naukowo-badawczą dla laboratoriów wdrożeniowych
- 4080 utworzonych miejsc opieki nad dziećmi do lat 3
- połowa mieszkańców mieszka na obszarach objętych programami rewitalizacyjnymi
- 876 mln zł – taki był budżet marszałkowskiego pakietu antykryzysowego, czyli samorządowego wojewódzkiego programu przeciwdziałania epidemii Covid-19 oraz łagodzenia jej skutków w sferze społecznej i w gospodarce

REGION: REGIONALNY PROGRAM OPERACYJNY 2014-2023

RPO WKP w perspektywie 2014-2023 do 31.12.2023 r.

4 080
nowych miejsc opieki
żłobkowej

6 982 wsparte
dotacjami
przedsiębiorstwa
(MŚP)

73
wsparte laboratoria
badawcze

1 763 wsparte
przedsiębiorstwa
(COVID-19)

7,3 tys. uczniów,
którzy otrzymali
stypendia

42 wsparte
Punkty
Selektywnego
Zbierania Odpadów
Komunalnych

2 419 sztuk
zakupionej aparatury
medycznej

651 obiektów
zabytkowych
objętych wsparciem

983 podmioty
ekonomii społecznej
objęte wsparciem

45 jednostek taboru
pasażerskiego
zakupionych
w publicznym
transporcie
komunikacji miejskiej

37,4 tys.
wspartych
osób bezrobotnych

307 km
wybudowanych lub
przebudowanych
dróg dla rowerów

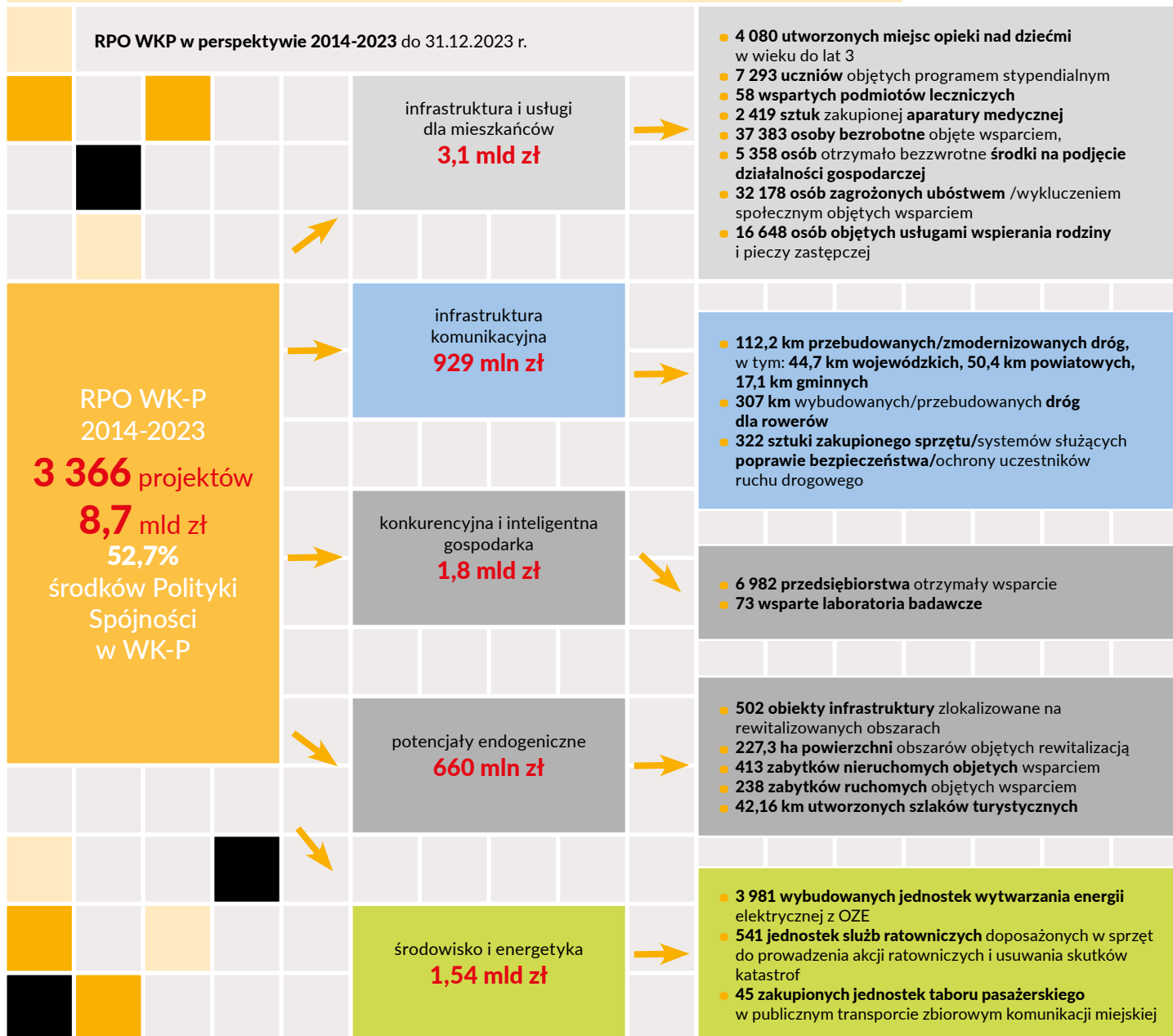
277 stanowisk
postojowych
w wybudowanych
objektach Bike & Ride

112,2 km
wybudowanych lub
przebudowanych dróg
(156 km docelowo)

Ponad
1,9 mld EUR
funduszy unijnych
do zainwestowania
w Kujawsko-Pomorskiem
2014-2023



REGION: REGIONALNY PROGRAM OPERACYJNY 2014-2023



REGION: UNIJNE WSPARCIE 2014-2023



Środki z krajowych programów operacyjnych dla Kujaw i Pomorza

- 8 mld zł
- 4 tys. zł per capita
- 1 403 zrealizowane projekty

Program Operacyjny Infrastruktura i Środowisko

- 5 mld zł
- 2,5 tys. zł per capita
- 159 zrealizowanych projektów

Najważniejsze projekty

- budowa drogi ekspresowej S5
- budowa obwodnic Inowrocławia i Brodnicy
- Bydgoszcz: infrastruktura tramwajowa i zakup taboru
- Bydgoszcz: rozbudowa i modernizacja kanalizacji deszczowej
- Bydgoszcz: remediacja terenów w rejonie dawnego Zachemu
- Toruń: modernizacja systemu komunikacji miejskiej

Program Operacyjny Innowacyjny Rozwój

- 2 mld zł
- 1 tys. zł per capita
- 860 zrealizowanych wszystkich projektów

Firmy/institucje z największym wsparciem na projekty B+R

- Pesa Bydgoszcz
- Tele-Fonika Kable (Bydgoszcz)
- Narodowe Laboratorium Fotoniki i Technologii Kwantowych (Toruń)
- Polmlek Grudziądz
- Inventionbio (Bydgoszcz)
- Inventionmed (Bydgoszcz)
- Onlybio.life (Bydgoszcz)
- SBN Runowo (pow. sępoleński)
- Wojskowe Zakłady Lotnicze (Bydgoszcz)
- firma Agrolok (pow. brodnicki)
- firma KMW Engineering (pow. brodnicki)
- Boryszew Commodities (Toruń)
- Platinum Alfa (Toruń)
- Wutkowski (pow. tucholski)
- Eskulap Bis (pow. bydgoski)
- Dekorglass Działdowo (pow. nakielski)
- Filar Fijałkowski (pow. włocławski)



Program Operacyjny Wiedza Edukacja Rozwój

- 700 mln zł
- 350 zł per capita
- 346 zrealizowanych projektów

Najważniejsze projekty

- aktywizacja młodych bez pracy
- wsparcie instytucji pomocy społecznej podczas pandemii
- innowacyjne narzędzia w kształceniu pielęgniarek

Program Operacyjny Polska Cyfrowa

- 305 mln zł
- 152 zł per capita
- 38 zrealizowanych projektów

Najważniejsze projekty

- szerokopasmowy internet wysokich przepustowości w powiatach
- światłowodowa sieć szerokopasmowa z węzłami dostępowymi w powiatach

REGIONALNY PROGRAM OPERACYJNY

- 354 podpisane umowy
- 417 mln złotych wsparcia
- ponad 3,6 tys. zł per capita

KRAJOWE PROGRAMY OPERACYJNE

- Infrastruktura i Środowisko 31,8 mln zł
- Innowacyjny Rozwój 66,7 mln zł
- Wiedza Edukacja Rozwój 27,8 mln zł
- Polska Cyfrowa 6,9 mln zł

ORAZ PROJEKTY WOJEWÓDZKIE REALIZOWANE NA TERENIE POWIATU

Projekty ogólnowojevodzkie realizowane na terenie powiatu

- Rodzina w Centrum 1,2 mln zł
- doposażenie szpitali 3,7 mln zł

Projekty informatyczne

- Infostrada Kujaw i Pomorza 2.0
- e-zdrowie
- łącznie 6,2 mln zł

Rynek pracy

- wsparcie na założenie i rozwój firmy
- kursy zawodowe dla poszukujących pracy
- szkolenia językowe i komputerowe

Infrastruktura

- rewitalizacja linii kolejowej nr 207
- modernizacja DW 546
- rozbudowana sieć ścieżek rowerowych
- uruchomienie promu Czarnowo – Solec Kujawski
- prace nad obwodnicami Chełmży i Łysomic

Ochrona zabytków

- marszałkowski program ochrony zabytków – 10 mln zł
- 125 projektów

Wsparcie dla biznesu

- pożyczki i poręczenia
- dotacje na realizację prac badawczo-rozwojowych
- przedsiębiorczość 14,8 mln zł
- innowacje i transfer wiedzy do gospodarki 8,2 mln zł

Polityka społeczna

- nowe miejsca żłobkowe i przedszkolne
- wsparcie adresowane do seniorów
- projekty skierowane do osób z niepełnosprawnością
- „bransoletki życia”
- integracja społeczna 52,5 mln zł

Edukacja

- stypendia dla uczniów szkół podstawowych i średnich
- stypendia doktoranckie
- Niebo nad Astrobazami – zakup pomocy dydaktycznych
- kursy, szkolenia i staże zawodowe
- modernizacja i doposażenie pracowni zawodowych
- nakłady blisko 25 mln zł

Sport

- budowa boisk sportowych i modernizacja przyszłolnych sal gimnastycznych
- 23 obiekty z dofinansowaniem 6,4 mln zł
- wsparcie wydarzeń sportowych
- stypendia sportowe
- dotacje dla klubów
- sport powszechny

Dofinansowanie imprez

- Wojewódzki Festiwal Pieśni Patriotycznej „Tobie Polsko” i Wojewódzki Konkurs Literacko-Plastyczny w Bierzgłowie
- cykliczne koncerty organowe w Przecznie
- warsztaty plastyczne w Skłudzewie
- Baśniowe spotkania na Zamku Bierzgłowskim
- Festiwal gęsinowy w Przysieku
- Półmaraton Chełmżyński



Modernizacja infrastruktury kolejowej, rozbudowa spójnej sieci ścieżek rowerowych i inwestycje w kapitał społeczny to najważniejsze przedsięwzięcia w powiecie toruńskim sfinansowane ze środków Unii Europejskiej w ramach naszego Regionalnego Programu Operacyjnego 2014-2023. Łączna wartość wsparcia RPO na realizowane projekty inwestycyjne i „miękkie”, lokalne i horyzontalne, to blisko 420 mln złotych.

Wybrane zakończone inwestycje drogowe

- Wybucz – Nawra na drodze wojewódzkiej nr 551
- Pluskowęsy – Dźwierzno na drodze wojewódzkiej nr 551
- Pluskowęsy – Zalesie na drodze wojewódzkiej nr 649
- Obrowo – Osiek na drodze wojewódzkiej nr 258

Linia 207 Toruń-Malbork przez Grudziądz (na zdjęciu) jest jedną z kluczowych dla kolejowego ruchu lokalnego w Kujawsko-Pomorskiem. Warta 200 mln złotych (blisko 130 mln zł to dofinansowanie unijne) inwestycja na dwudziestokilometrowym odcinku Toruń Wschodni – Chełmża, która pozwala rozwijać tu prędkość pociągów do 120 kilometrów na godzinę (pociągi pasażerskie) i 80 km/godz. (pociągi towarowe) – poza generalnym remontem samego torowiska objęta również głęboką modernizacją przystanków kolejowych w Łysomicach i Grzywnie oraz przeniesienie przystanku w Ostaszewie Toruńskim bliżej centrum miejscowości, budowę przystanku na toruńskim osiedlu Jar oraz przebudowę towarzyszącej infrastruktury technicznej i przejazdów kolejowo-drogowych.

Wzdłuż przebudowanej w poprzedniej dekadzie drogi wojewódzkiej 553 łączącej Toruń z Wybczem odtworzyliśmy **aleję lipową** (na zdjęciu). Drzewa zasadzono wzdłuż odcinka drogi przebiegającego przez miejscowość Dębiny oraz w rejonie Świerczynek, Pigży i Łubianki.



Modernizację przeszła **droga wojewódzka nr 546** (na odcinkach Zławień Wielka-Rzęczkowo-Łążyn oraz Bierzgotowo-Łubianka) (na zdjęciu), która stanowi ważne połączenie pomiędzy drogą krajową nr 80 (Bydgoszcz-Toruń) i drogą wojewódzką nr 553 (Toruń-Wybucz). Dzięki współpracy z samorządami gmin w ramach Drogowej Inicjatywy Samorządowej (DIS) powstały także chodniki w Rzęczkowie, Złejwsi Wielkiej i Złejwsi Małej. Porozumienie z samorządem lokalnym umożliwiło budowę dużego parkingu w Łubiance i ścieżki rowerowej z Łubianki do Bierzgotowa.

Wiosną ubiegłego roku zaczął kursować **prom łączący Czarnowo w gminie Zławieś Wielka z Solcem Kujawskim** (na zdjęciu). W ramach inwestycji przebudowano drogę wojewódzka nr 249 po stronie Solca i Czarnowa na odcinku 2,5 km. Od podstaw powstały konstrukcje dróg, parkingów, zatok autobusowych i przyczółków (każdy wyposażony w dwa stanowiska promowe). W czasie 4-miesięcznego okresu próbnego „Flisak” przewiózł około: 16 tysięcy pasażerów, 7 tysięcy aut, busów i autobusów, 3 tysiące rowerów, 400 motocykli.

Do miast posiadających obwodnicę dotęcza Łysomice i Chełmża.



Więcej bezpiecznych dróg dla rowerzystów

Powiat toruński jest jednym z regionalnych liderów w rozwoju infrastruktury dla miłośników dwóch kółek. Naszym celem jest stworzenie spójnej sieci dróg, które umożliwią bezpieczne poruszanie się rowerem po całym regionie.

Wśród zakończonych inwestycji jest dwudziestoczerokilometrowy trakt z Osieka nad Wisłą przez Sącieszno, Zimny Zdrój, Czernikowo i Mazowsze z odgałęzieniem do Obrowa.

Powstały także trzynastokilometrowa ścieżka **wzdłuż drogi wojewódzkiej nr 551 w Kończewicach** (na zdjęciu) i wzdłuż dróg nr 649 i 554 z Pluskowęs do Sierakowa oraz z **Przysieka do Górskiej z odgałęzieniem do Barbarki** (na zdjęciu) (łącznie 10 kilometrów).

Rowerzyści zyskali ścieżkę wzdłuż **drogi wojewódzkiej nr 273 na odcinku od Małej Nieszawki (granicy z Toruniem) do Cierpic** (na zdjęciu). Inwestycji towarzyszyła budowa miejsc parkingowych dla rowerzystów, przebudowa chodników i montaż oświetlenia. Nowa ścieżka, łącząca się z wykonanymi w poprzednich latach drogami rowerowymi, umożliwi między innymi dojazd do szkół, aquaparku i kompleksu leśnego – Puszczy Bydgoskiej. W tym roku powstanie też nowa kładka rowerowa w Wielkiej Nieszawce.

Sieć ścieżek rowerowych w regionie uzupełniły też:

- droga z Różankowa przez Piwnice, Lulkowo, Kamionki Małe do Turzna
- trasa z Leszcza przez Pigzę, Brąchnowo, Biskupice, Warszewice do Kończewic
- ścieżka Browina – Grzywna – Kuczwały – Sławkowo.





Investycje społeczne

Pieniądze na działania wspierające politykę społeczną to lwia część środków unijnych, które trafiły na zadania realizowane w powiecie toruńskim.

Z myślą o niesamodzielnych osobach starszych, chorych i niepełnosprawnych, a także ich rodzinach w Grębocinie powstał ośrodek opieki wytchnieniowej z 15 miejscami i 20-miejscowy dom dziennego pobytu. Cel: opieka, pielęgnacja, edukacja. W ramach wsparcia opiekunom rodzinnym udzielane są tu porady psychologiczne, a także konsultacje dotyczące pielęgnacji, diety i rehabilitacji w warunkach domowych. **Dom Światta** (na zdjęciu) to dwukondygnacyjny budynek z jedno-, dwu- i trzyosobowymi pokojami dla korzystających z opieki całodobowej oraz strefą dzienną z salą rehabilitacji ruchowej i strefą odpoczynku.

Pieniądze z RPO pozwoliły na modernizację **schroniska z usługami opiekuńczymi dla bezdomnych Caritas Diecezji Toruńskiej w Chełmży** (na zdjęciu). Instytucje tego typu stanowią ważne ogniwo między szpitalem a standardowymi placówkami dla bezdomnych. Schorwane osoby bez dachu nad głową mogą liczyć tu nie tylko na schronienie, ale także na fachową pomoc w zakresie rehabilitacji.



Funkcjonalnie zaplanowaną przestrzeń do spotkań i warsztatów, a także nowe oddziały przedszkolne zyskali mieszkańcy Chełmży. Środowiskowe Centrum Aktywności powstało przy Szkole Podstawowej nr 3. Inwestycji towarzyszyła realizacja projektu „miękkiego”, w ramach którego maluchy uczestniczyły we współfinansowanych ze środków RPO zajęć logopedii i gimnastyki korekcyjnej.

Mieszkańcy chętnie korzystają z **targowiska**, które powstało w Czernikowie (na zdjęciu).

POWIAT TORUŃSKI

Nowe przedszkola i miejsca opieki nad młodszymi dziećmi powstają na terenie całego powiatu. Na te projekty trafiło dotychczas za pośrednictwem samorządu województwa blisko 40 mln złotych. Wśród największych tego typu inwestycji są **budowa żłobka w Czernikowie** (na zdjęciu) i utworzenie sześcioddziałowego przedszkola w Małej Nieszawce. Przedszkola powstały także w Złejwi Małej, Chełmży, Skąpem, Łubiance i Papowie Toruńskim.



Wsparcie w ramach RPO (1,8 mln zł) trafiło także na stworzenie przestrzeni sportowo-rekreacyjnej w Lubiczu Górnym. W okolicy ulic Handlowej i Bankowej powstały skatepark, pumptrack i plac zabaw dla dzieci, pojawiły się ławki i siłownia zewnętrzna.

Kompleks rekreacyjno-wypoczynkowy zyskali także mieszkańcy Łysomic. Inwestycja polegała na remoncie dawnego magazynu gminnej spółdzielni oraz zagospodarowaniu terenu wokół budynku.

Gruntowną rewitalizację przeszedł budynek po byłej szkole w Sądziecznie. Służy teraz jako świetlica wiejska, jest także siedzibą gminnego zespołu interdyscyplinarnego do spraw przeciwdziałania przemocy w rodzinie. Dofinansowanie unijne wyniosło 1,8 mln zł.



Przyjazna mieszkańcom przestrzeń publiczna to także odpowiadające potrzebom starszych i młodszych pokoleń miejsca rekreacji i wypoczynku. Wśród projektów warto wymienić rozbudowę i adaptację na potrzeby Centrum Inicjatywy Kulturalnych Gminy Chełmża obiektu przy ul. Paderewskiego, przebudowę budynku Centrum Kultury w Łubiance i **rewaloryzację zabytkowego parku w Brąchnówku** (na zdjęciu).



Ochrona zdrowia

Istotną rolę w systemie publicznej służby zdrowia spełniają szpitale powiatowe, które dzięki dbałości lokalnych samorządów mogą świadczyć usługi medyczne na coraz wyższym poziomie. **Chełmżyńska placówka** (na zdjęciu), prowadzona przez samorząd powiatu toruńskiego, była sześciokrotnie beneficjentem grantów ze środków europejskich pozostających w dyspozycji samorządu województwa. Dzięki temu wsparciu doposażono m.in. oddział chirurgiczny, położniczo-ginekologiczny i chorób wewnętrznych oraz pracownię endoskopową i sterylizatornię.

Kolejne środki (w wysokości 3,8 mln złotych) trafiły do szpitala w ramach marszałkowskiego pakietu anty kryzysowego, czyli samorządowego wojewódzkiego programu przeciwdziałania epidemii oraz łagodzenia jej skutków w sferze społecznej i w gospodarce.

Blisko 4,5 mln złotych trafiło także na budowę nowego pawilonu **zakładu opiekuńczo-leczniczego w Browinie** (na zdjęciu) z 26 dodatkowymi łózkami.

Nowoczesna aparatura medyczna doposażyła także **Samodzielny Publiczny Ośrodek Zdrowia w Żelgnie**.



Bezpieczeństwo

W trosce o bezpieczeństwo mieszkańców Kujaw i Pomorza pomagamy służbom mundurowym przy inwestycjach i zakupach niezbędnego sprzętu. Ze wsparciem funduszy unijnych nowe samochody ratowniczo-gaśnicze trafiły do OSP Papowo Toruńskie, OSP Łążyn, **OSP Łubianka** (na zdjęciu), OSP Biskupice, OSP Brąchnowo, OSP Czernikowo, OSP Młyniec Pierwszy.



Gospodarka

W Ostaszewie funkcjonuje Podstrefa Pomorskiej Specjalnej Strefy Ekonomicznej „Crystal Park”. Wśród działających tu firm są Sohbi Craft Poland, B.A.U.S. Sp. z o. o. , Bella (TZMO), Aparator i **MOD21** (na zdjęciu).



Na terenie powiatu toruńskiego realizowane są szeroko zakrojone projekty ze sfery aktywizacji zawodowej. Środki unijne trafiają m.in. na rozpoczęcie działalności gospodarczej, a także na staże, szkolenia i kursy zawodowe. W Chełmży powstał inkubator przedsiębiorczości. Środki unijne w wysokości 2,6 mln zł posłużyły kompleksowej modernizacji budynku dawnego szpitala dziecięcego i stworzeniu tam trzynastu pomieszczeń biurowych oraz sali konferencyjnej.

Kształcenie zawodowe

Potężny strumień unijnych pieniędzy płynie na rozwój kształcenia zawodowego. Na ten cel trafiło łącznie 17 mln zł. W ubiegłym roku w Zespole Szkół, Centrum Kształcenia Ustawicznego w Gronowie otwarto najnowocześniejszą w Polsce **pracownię agrotechniki** (na zdjęciu). Wyposażona została m.in. w nowoczesny ciągnik ze stacją gromadzącą dane z nawigacji satelitarnej, symulatory komputerowe i inne narzędzia związane z zaawansowanymi technologiami dla rolnictwa, a także cyfrowe urządzenia diagnostyczne i komputery.



Ze zmodernizowanych pracowni do nauki zawodu korzystają także uczniowie Zespołu Szkół im. Unii Europejskiej w Chełmży, Zespołu Szkół Ponadpodstawowych w Chełmży i Zespołu Szkół w Czernikowie. **Młodzi zawodowcy uczestniczą w specjalistycznych kursach podnoszących kompetencje i umożliwiających zdobycie nowych kwalifikacji** (na zdjęciu).



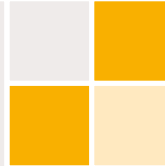
Ekologia w centrum

Powiat toruński stawia na ekologię. Na projekty termomodernizacji budynków i montaż instalacji fotowoltaicznych trafiło z naszego RPO blisko 35 mln złotych. Najwyższe dofinansowanie trafiło na **termomodernizację budynku Zespołu Szkół w Lubiczu Górnym** (blisko 4 mln złotych) i **Szkoły Podstawowej w Warszawicach** (prawie 3 mln złotych) – na zdjęciach.

Wśród obiektów objętych pracami w tym zakresie znalazły się także budynki szkół podstawowych w Chełmży, Obrowie, Ostaszewie i Zespołu Szkół w Łubianie.

Selektywna zbiórka to przyszłość zarządzania odpadami oraz realna szansa na zmianę postaw wokół tego tematu. Samorządy gmin sięgnęły po środki unijne (łącznie ponad 3 mln złotych) na budowę punktów selektywnej zbiórki odpadów komunalnych. PSZOK-i powstały w Ręczkowie i Przecznie.

Środki unijne posłużyły także stworzeniu nowoczesnej przestrzeni do prowadzenia zajęć oraz organizacji warsztatów dla dzieci, młodzieży i osób starszych w Ośrodku Edukacji Ekologicznej w Przysieku. Na terenie powiatu powstają liczne **ścieżki edukacyjno-przyrodnicze**, m.in. w Zalesiu i w Czernikowie (na zdjęciu).



Gospodarka wodno-ściekowa

Samorządowe władze województwa przeznaczyły wielomilionowe dotacje na uporządkowanie gospodarki wodno-ściekowej. Kosztowny projekt w tym zakresie (z dofinansowaniem blisko 8 mln złotych) realizowany jest na terenie gminy Lubicz. Środki unijne trafiły także na konieczną ze względu na niewystarczającą przepustowość rozbudowę **oczyszczalni ścieków w Czernikowie**.



Dziedzictwo

Polityka samorządu województwa w zakresie ochrony dziedzictwa narodowego to tysiące odrestaurowanych zabytków. Wśród projektów sfinansowanych w ramach marszałkowskiego programu ochrony dziedzictwa kulturowego znalazły się m.in. **remont ścian i kopuły wieży kościoła św. Mikołaja w Gronowie, prace konserwatorskie w kościele św. Wojciecha w Złotorii i kościele św. Mikołaja w Papowie Toruńskim** (na zdjęciach). Wsparcie na przedsięwzięcia ostatniej dekady w dziedzinie ochrony zabytków na terenie powiatu toruńskiego zamyka się łączną kwotą 10 mln złotych. Wśród objętych nim obiektów są nie tylko świątynie. W ubiegłorocznym rozdaniu dotacje trafiły także na renowację wieży na Zamku Bierzgowskim i prace budowlane drewnianej chaty kantora we Włęczu.



Ze środków naszego RPO odbudowane zostały także obiekty należące do parafii Wniebowzięcia NMP w Bierzgowie – **organistówka z 1946 roku** (na zdjęciu), drewniana stodoła i wiatrak typu koźlak z końca XIX wieku.

Przygotowujemy się do remontu konserwatorskiego zespołu pałacowo-parkowego w **podtoruńskiej Nawrze** (na zdjęciach). Swoje miejsce będzie tu miało przyszłe muzeum ziemiaństwa i wsi. Nawrzański pałac to nasza lokalna perła architektury klasycystycznej, do tego jest związany z dobrze zasłużonymi dla rozwoju społecznego i gospodarczego ziem naszego województwa rodzinami Szanieckich i Kruszyńskich. Przedwojenni właściciele Nawry to wybitni polscy patrioci, żołnierze powstań, działacze społeczni, mecenas kultury i nauki, wysokiej klasy przedsiębiorcy rolni, politycy. Placówka kulturalna, która tu powstanie, to hołd, który oddajemy przedwojennej ziemiańskiej inteligencji, która swoją rolę społeczną postrzegała jako służbę na rzecz polskości.



W Wielkiej Nieszawce mieści się oddział marszałkowskiego Muzeum Etnograficznego, **pierwszy w Polsce skansen poświęcony osadnictwu olenderskiemu** (na zdjęciu).

Wybrane dofinansowane projekty w gminach powiatu toruńskiego:

- Chełmża: Kompleksowa modernizacja energetyczna obiektów użyteczności publicznej na terenie miasta Chełmży: etap II - pływalnia kryta
- Chełmża (gmina wiejska): Przebudowa systemu ogrzewania budynku (...) instalacja paneli słonecznych w Domu Pomocy Społecznej w Browinie oraz budowa instalacji fotowoltaicznej wraz z dociepleniem tzw. Tarasowca. Termomodernizacja budynku nr 60 w Domu Pomocy Społecznej w Browinie
- Czernikowo: Adaptacja części pomieszczeń Zespołu Szkół w Czernikowie na przedszkole
- Lubicz: **Przebudowa i rozbudowa remizy OSP w Złotorii** na cele kulturalne zwiększające atrakcyjność kulturową województwa kujawsko-pomorskiego (na zdjęciu)
- Łubianka: Dzienny Dom Pobytu w Gminie Łubianka
- Łysomice: Rozbudowa drogi powiatowej nr 2021C poprzez wybudowanie drogi rowerowej na odcinku Ostaszewo - Wytrębowice - Kowróż
- Obrowo: Wyższe kompetencje uczniów - sukces w przyszłości. Kompleksowy system wsparcia pięciu szkół podstawowych z gminy Obrowo
- Wielka Nieszawka: Modernizacja budynku przy ul. Leśnej 1 w Małej Nieszawce wraz z infrastrukturą i zagospodarowaniem terenu
- Zławień Wielka: Budowa sieci kanalizacyjnej w miejscowościach Czarne Błoto i Gutowo



Siłą rozwoju regionu są jego mieszkańcy: ich wiedza, umiejętności i aktywność. W Kujawsko-Pomorskiem stawiamy na edukację. Finansowo wspieramy instytucje i dobre inicjatywy oraz młodych ludzi, którzy w zdobywaniu wiedzy upatrują szansy na rozwój osobisty i samorealizację. Działania samorządu w tej dziedzinie mają wpływ na rzeczywistość wszystkich placówek oświatowych w regionie. Zależy nam, by dzieci i młodzież mieli warunki ku temu, by w pełni wykorzystać swój potencjał, dlatego uczniom wszystkich typów szkół każdego roku przyznajemy marszałkowskie stypendia do **5 tys. zł rocznie**. Dotychczas tego typu wsparciem objęliśmy blisko 12 tysięcy młodych ludzi. Łączna wartość wypłaconych uczniom stypendiów wyniosła **33,5 mln zł**.



Najbardziej utalentowani uczniowie otrzymują stypendia w ramach trzech programów edukacyjnych:

- Prymus Pomorza i Kujaw,
- Humanieści na start!,
- Prymus Zawodu Kujaw i Pomorza.

Kujawsko-Pomorska Szkoła Internetowa

Działalność e-Szkoły rozpoczęliśmy w związku z niezbędnym ze względów epidemiologicznych zamknięciem placówek oświatowych. W 2022 roku uruchomiona została jej ukraińska część, pomagająca ukraińskim dzieciom, młodzieży, a także dorosłym kontynuować lub rozpocząć kształcenie w polskiej rzeczywistości oświatowej. Marszałkowska szkoła internetowa dwukrotnie otrzymała nagrodę w konkursie Innowacyjny Samorząd (2022 i 2023 rok).

Samorząd województwa jest organem prowadzącym dla trzynastu placówek edukacyjnych, które systematycznie rozbudowujemy i wspieramy w rozwoju ich działalności. Są to: kujawsko-pomorskie centra edukacji nauczycieli w Bydgoszczy, Toruniu i Włocławku, szkoły medyczno-społeczne w Toruniu i Inowrocławiu, centrum kształcenia zawodowego w Bydgoszczy, biblioteki pedagogiczne w Bydgoszczy i Toruniu, a także specjalne ośrodki szkolno-wychowawcze i zespoły szkół specjalnych w Bydgoszczy, Toruniu i Ciechocinku.

Dużą wagę przykładamy do rozwoju i modernizacji szkolnictwa zawodowego. Dzięki środkom unijnym warsztaty i pracownie kształcenia praktycznego w całym regionie zyskały nowoczesne wyposażenie, a uczniowie i nauczyciele uczestniczyli w specjalistycznych kursach i szkoleniach.



REGION: KULTURA I ZABYTKI



Polityka samorządu województwa w zakresie kultury i ochrony dziedzictwa narodowego to tysiące odrestaurowanych zabytków, wsparcie finansowe dla ważnych imprez kulturalnych oraz modernizacja i rozwój wojewódzkich jednostek kultury.

Muzeum Archeologiczne w Biskupinie (na zdjęciu) to jeden z największych rezerwatów archeologicznych w Europie (zlokalizowany na obszarze prawie 40 hektarów), na jego terenie można znaleźć bogate ślady osadnictwa od epoki kamienia aż do wczesnego średniowiecza, w tym pozostałości wyjątkowo dobrze zachowanej osady obronnej z przełomu epok brązu i żelaza zwanej „Polskimi Pompejami”. Ze wsparciem samorządu województwa rezerwat sukcesywnie realizuje projekty umożliwiające rekonstrukcję i stylizację kolejnych obiektów.

Efekty naszego wieloletniego i unikalnego w skali kraju marszałkowskiego programu ochrony zabytków widać w całym regionie. Szczególne miejsce zajmują w nim obiekty położone w niewielkich miejscowościach. Środki w wysokości blisko **91 mln złotych** pozwolą na realizację ponad **1,6 tys. projektów**. Wśród dofinansowanych zadań znalazły się m.in. prace konserwatorskie i restauratorskie w kościołach, kompleksach pałacowo-dworskich, kamienicach i budynkach oraz zabytkowych gmachach instytucji wpisanych do rejestru zabytków.



Trwają przygotowania do remontu konserwatorskiego **zespołu pałacowo-parkowego w podtoruńskiej Nawrze**, w którym będzie miało swoje miejsce Muzeum Ziemiaństwa i Wsi. Klasycystyczny pałac w Nawrze został zbudowany w latach 1798–1805 dla Konstantego Kruszyńskiego, a następnie przebudowany na potrzeby rodziny Szczanieckich. W czasie II wojny światowej został zdewastowany przez Niemców. Misję odrestaurowania parku i pałacu w Nawrze, przekazanego przez rodzinę Szczanieckich samorządowi województwa, powierzyliśmy Kujawsko-Pomorskiemu Centrum Dziedzictwa.



REGION: KULTURA I ZABYTKI

Z dumą wspieramy ambitne projekty naszych flagowych instytucji – bydgoska filharmonia zyska dodatkowy budynek z salą koncertową z widownią na co najmniej 350 miejsc, a **Opera Nova** (na zdjęciu) jest rozbudowywana o czwarty krąg z salą kameralną, przestrzenią wystawienniczą i salą kinową.



Samorząd województwa jest organem prowadzącym dla **Filharmonii Pomorskiej im. Ignacego Jana Paderewskiego w Bydgoszczy** (na zdjęciu), Galerii i Ośrodka Plastycznej Twórczości Dziecka w Toruniu, Galerii Sztuki Wozownia w Toruniu, Muzeum Archeologicznego w Biskupinie, Muzeum Etnograficznego im. prof. Marii Znamierowskiej-Prüfferowej w Toruniu, Muzeum Ziemi Kujawskiej i Dobrzyńskiej we Włocławku, Opery Nova w Bydgoszczy, **Ośrodka Chopinowskiego w Szafarni** (na zdjęciu), Pałacu Lubostroń w Lubostroniu, Teatru im. Wilama Horzycy w Toruniu, Wojewódzkiej Biblioteki Publicznej i Książnicy Kopernikańskiej w Toruniu, Wojewódzkiej i Miejskiej Biblioteki Publicznej im. dr. Witolda Betzy w Bydgoszczy, Wojewódzkiego Ośrodka Animacji Kultury w Toruniu, Kujawsko-Pomorskiego Centrum Kultury w Bydgoszczy, Kujawsko-Pomorskiego Teatru Muzycznego w Toruniu i Kujawsko-Pomorskiego Centrum Dziedzictwa w Toruniu.



REGION: ZDROWIE

Publiczna służba zdrowia od lat pozostaje na wysokim miejscu na liście priorytetów samorządu województwa. Stale trzymamy tu rękę na pulsie, co oznacza, że ze wsparcia modernizacyjnego korzystają placówki w całym regionie – zarówno najważniejsze lecznice wojewódzkie, jak i szpitale powiatowe. Jako sztandarowe inwestycje ostatnich lat należy wymienić zakończoną już budowę nowego kompleksu **Wojewódzkiego Szpitala Zespołonego w Toruniu** (na zdjęciu), rozbudowę regionalnego **Centrum Pulmonologii** (na zdjęciu) i trwającą budowę nowego Szpitala im. Popiełuszki we Włocławku. Stale modernizowane są marszałkowskie **Centrum Onkologii** (na zdjęciu) i Wojewódzki Szpital Dziecięcy – z tych dwóch placówek jesteśmy szczególnie dumni, bo rok po roku są oceniane jako najlepsze szpitale w kraju.



Marszałkowskie programy profilaktyczne w liczbach:

- **17 113** badań kolonoskopowych w kierunku wykrywania raka jelita grubego (2018-2022)
- **9 477** szczepień przeciwko pneumokokom (2016-2022)
- **9 163** badań diagnostycznych krwi i szczepień przeciw WZB B i C (2021-2022)
- **6 972** badań przesiewowych w kierunku tętniaka aorty brzusznej (2012-2022)
- **3 481** osób objętych programem profilaktyki upadków dla seniorów (2018-2022)
- **4 738** badań tomografii komputerowej klatki piersiowej w kierunku wykrywania i zapobiegania raka płuca (2020-2022)





Warto podkreślić, że w czasie pandemii Covid-19 samorząd województwa wsparł wszystkie szpitale w województwie w niezbędnych inwestycjach zakupowych i modernizacyjnych. Dobrym przykładem tego rodzaju zaangażowania jest Regionalny Szpital Specjalistyczny w Grudziądzu, w którym zbudowano centralną sterylizatornię, a oddział anestezjologii i intensywnej terapii został powiększony o 20 nowoczesnie wyposażonych stanowisk. W ramach dedykowanego pakietu antycovidowego otrzymał też dwie w pełni wyposażone karetki transportowe, 13 respiratorów, 10 defibrylatorów, aparaturę do pozaustrojowego natleniania krwi, aparat do automatycznej reanimacji, przenośny aparat do kardiologicznego USG, wideobronchoskop oraz środki ochrony osobistej i urządzenia do dezynfekcji.

Placówki medyczne samorządu województwa

- Centrum Onkologii im. prof. Franciszka Łukaszczyka w Bydgoszczy
- Kujawsko-Pomorskie Centrum Pulmonologii w Bydgoszczy
- Sanatorium Uzdrawiskowe „Przy Tężni” im. dra Józefa Krzywińskiego w Inowrocławiu
- Wojewódzki Szpital Specjalistyczny im. Błogostawionego Księdza Jerzego Popiełuszki we Włocławku
- Wojewódzka Przychodnia Zdrowia Psychicznego w Bydgoszczy
- Wojewódzka Stacja Pogotowia Ratunkowego w Bydgoszczy
- Wojewódzki Ośrodek Medycyny Pracy w Bydgoszczy
- Wojewódzki Ośrodek Medycyny Pracy w Toruniu
- Wojewódzki Ośrodek Medycyny Pracy we Włocławku
- Wojewódzki Ośrodek Terapii Uzależnienia i Współuzależnienia w Toruniu
- **Wojewódzki Szpital dla Nerwowo i Psychiczenie Chorych im. dra Józefa Bednarza w Świeciu** (na zdjęciu)
- **Wojewódzki Szpital Dziecięcy im. J. Brudzińskiego w Bydgoszczy** (na zdjęciu)
- Wojewódzki Szpital Obserwacyjno-Zakaźny im. T. Browicza w Bydgoszczy
- Wojewódzki Szpital Zespolony im. L. Rydygiera w Toruniu



REGION: WIEŚ

Kujawsko-pomorska wieś z roku na rok staje się coraz lepszym miejscem do życia, pracy i uprawiania biznesu. Przemiany widoczne są w niemal wszystkich dziedzinach – od rolnictwa po rozwiązania w sferze polityki społecznej.

Pieniądze z budżetu województwa trafiają od lat również na prowadzone przez samorządy gminne modernizacje dróg dojazdowych do gruntów rolnych. Finansowane w ten sposób przedsięwzięcia polegają na położeniu twardej lub utwardzonej nawierzchni w wybranej przez lokalne władze technologii, budowie zjazdów i odwodnieniu drogi. Dotychczas utwardzono w ten sposób **2 309 kilometrów dróg**, nakłady wyniosły **123 mln zł**.



Lwią część projektów dotyczących wsi i dokonujących się na niej przemian stanowią zadania realizowane z udziałem lokalnych grup działania i mechanizmu rozwoju zarządzanego przez lokalną społeczność. Przedsiębiorcy chętnie sięgają po środki na rozpoczęcie i rozwinięcie prowadzonej działalności. W ubiegłym roku wręczona została dotacja dla tysięcznego biznesowego beneficjenta. Dzięki wsparciu Unii Europejskiej w ramach Programu Rozwoju Obszarów Wiejskich powstała między innymi w Unistawiu w powiecie chełmińskim, prężnie działająca na rynku krajowym i europejskim **firma wnątrzarska SteelWoodBe** (na zdjęciu właściciel przedsiębiorstwa Leszek Szydłowski).



Na wsiach znajdziemy coraz więcej miejsc służących wypoczynkowi i rekreacji. Wiele zrealizowanych w ostatnich latach inwestycji dotyczyło rewitalizacji wiejskich centrów, przebudowy i wyposażenia obiektów pełniących funkcje kulturalne oraz modernizacji miejsc do uprawiania sportu.



Samorząd województwa wspiera także działalność spółek wodnych, będących jednymi z najstarszych organizacji rolniczych w Polsce. W regionie działa ponad **100 spółek wodnych**. Na renowację obiektów i urządzeń melioracyjnych przekazaliśmy dotychczas łącznie blisko **10 mln zł**.

Środki unijne przyznane dotąd na inwestycje w dziedzinie gospodarki wodno-ściekowej na terenach wiejskich pozwolą na wybudowanie lub przebudowę łącznie ponad **250 kilometrów sieci kanalizacyjnych** oraz blisko **140 kilometrów systemów zaopatrzenia w wodę**. Wybudowano także blisko **3 tysiące przydomowych oczyszczalni ścieków**, zbudowano lub przebudowano **16 ujęć wody** i **60 stacji uzdatniania wody**.



Seniorzy stanowią ponad 26 procent społeczeństwa i nic dziwnego, że tej grupie dedykujemy specjalnie dla niej przygotowane rozwiązania i propozycje. Samorząd województwa kujawsko-pomorskiego prowadzi starannie zaplanowaną politykę senioralną, odpowiadającą na potrzeby i oczekiwania osób starszych. Podobnie jak pozostałe grupy wiekowe, także ta jest bardzo zróżnicowana, dlatego adresowane do nich działania muszą to uwzględniać. Wachlarz działań realizowanych przez nasze instytucje oraz przez finansowane za pomocą marszałkowskich grantów organizacje pozarządowe jest szeroki – od ofert twórczego spędzania wolnego czasu po oferty pomocowe i opiekuńcze.



Inne zdające egzamin rozwiązania to domy pobytu (powstało ich **50**) i kluby seniora (mamy ich w całym regionie **350**).

Najbardziej znaną i dobrze sprawdzającą się formą wsparcia senioralnego jest nasz opiekuńczo-ratunkowy system teleopieki domowej, którym obejmujemy **3 tysiące osób**. System tworzą monitorujące funkcje życiowe mobilne urządzenia do szybkiego przywoływania pomocy („bransoletki życia”) oraz centrum operacyjne, w którym pracują wysoko wykwalifikowani ratownicy medyczni.



REGION: SPORT



Od 2014 roku do najlepszych zawodników (w ramach programu stypendialnego) trafiło **5 mln zł**. Wielu naszych stypendystów sięga po medale igrzysk olimpijskich czy mistrzostw świata. Do tego grona należą m.in. Iga Baumgart-Witan (lekkoatletyka, mistrzyni olimpijska z Tokio), Michał Kwiatkowski (kolarstwo, mistrz świata), Helena Wiśniewska (kajakarstwo, brązowy medal IO w Tokio) oraz Katarzyna Zillmann i Marta Wieliczko (wioślarstwo, srebrne medalistki z Tokio). Co roku finansowe gratyfikacje odbiera około 300 zawodników, którzy zdobyli złote medale mistrzostw Polski w kategoriach młodzieżowych oraz medaliści mistrzostw świata, Europy, igrzysk olimpijskich i paraolimpijskich.

Samorząd Województwa Kujawsko-Pomorskiego dofinansowuje rozwój sportu i rekreacji wielopłaszczyznowo. Nasze wsparcie obejmuje m.in. realizację programów sportu powszechnego, organizację imprez sportowych, rozbudowę infrastruktury sportowej oraz przyznawanie stypendiów i nagród sportowych.



Corocznie wspieramy także budowę małej infrastruktury sportowej i przyszkolnych sal gimnastycznych. Dofinansowanie zadań o charakterze sportowo-rekreacyjnym, w ramach których powstały **173 nowe obiekty**, wyniosło ponad **4,5 mln zł**. Ponadto od 2019 roku udzieliłmy wsparcia do budowy **16 przyszkolnych hal i sal sportowych** na łączną kwotę prawie **12 mln zł**.



Marszałkowski programy sportowe:

- Umieć pływać
- Kujawsko-pomorskie szkółki kolarskie
- Lekkoatletyka dla każdego



Modernizujemy i rozbudowujemy sieć kujawsko-pomorskich dróg. Kompleksowe modernizacje ważnych ciągów komunikacyjnych, budowa obwodnic, remonty nawierzchni i przebudowy skrzyżowań oraz uruchomienie przeprawy promowej przez Wisłę – to zadania, które poprawiają bezpieczeństwo, płynność ruchu i komfort jazdy na drogach w regionie. Wśród największych inwestycji drogowych ostatnich lat są: warta ponad **100 mln zł** gruntowna modernizacja drogi wojewódzkiej nr 559 łączącej Lipno z granicą województwa i zadanie na DW 548 Stolno–Wąbrzeźno (o wartości **177 mln zł**).



Sukcesywnie powiększamy także pulę środków w naszym regionalnym programie budowy obwodnic. Obejmuje on czternaście odcinków o łącznej długości około 70 km. Jego realizacja w najbliższych latach pochłonie około miliarda złotych. W tym roku, oprócz kontynuowania prac budowlanych w Lubrańcu oraz opracowania dokumentacji dla innych zadań, planowane jest zlecenie prac budowlanych dla drugiego etapu obwodnicy Mogilna. Środki na realizację inwestycji pochodzą z Unii Europejskiej oraz z budżetów samorządu województwa i samorządów lokalnych.

Zbudowaliśmy już obwodnice:

- Brodnicy (I etap)
- Chełmna
- Janikowa (powiat inowrocławski, poza drogą wojewódzką)
- Mogilna (I etap)
- Mroczy (powiat nakielski)
- Nakła nad Notecią
- Pakości (powiat inowrocławski, poza ciągiem drogi wojewódzkiej)
- Płazowa (powiat tucholski)

Lista obwodnic miast i miejscowości, które wybudujemy w najbliższych latach:

- Lubraniec (powiat włocławski)
- Rypin
- Brodnica
- Tuchola
- Więcbork (powiat sępoleński)
- Lisewo (powiat chełmiński)
- Białe Błota (powiat bydgoski)
- Radzyń Chełmiński (powiat grudziądzki)
- Łysomice (powiat toruński)
- Chełmża (powiat toruński)
- Sępólno Krajeńskie
- Golub-Dobrzyń
- Mogilno - II etap
- Trląg (powiat inowrocławski)

REGION: KOLEJ

Samorząd województwa konsekwentnie rozwija i unowocześnia transport kolejowy. Kupujemy zeroemisyjne, klimatyzowane, dostosowane do potrzeb osób z niepełnosprawnościami, nowoczesne, elektryczne zespoły trakcyjne (w latach 2014-2023 łącznie **18** takich pociągów); rewitalizujemy linie kolejowe i dworce. Przykładem tych ostatnich inwestycji jest rewitalizacja dworca w Tucholi (na zdjęciu).



Zrewitalizowana linia Toruń-Chełmża

- wartość inwestycji: 180 mln zł
- 20 km nowych torów
- modernizacja 2 przystanków
- 2 nowe przystanki
- 1 przystanek przeniesiony

Samorząd województwa utrzymuje pasażerskie kolejowe połączenia regionalne kosztem **171 mln zł rocznie** i płaci **28 mln zł rocznie** za dostęp do infrastruktury kolejowej – łącznie wydajemy na ten cel blisko **200 mln zł**.



Pomoc w doposażaniu straży pożarnych i policji, wsparcie dla wodnego ochotniczego pogotowia ratunkowego oraz działalność Kujawsko-Pomorskiego Stowarzyszenia Samorządowego Salutaris (więcej o stowarzyszeniu na kolejnej stronie) to najważniejsze elementy naszej pracy na rzecz bezpieczeństwa na Kujawach i Pomorzu.

Środki unijne umożliwiły w ostatnich latach zakup **84 samochodów ratowniczo-gaśniczych**, które trafiły do jednostek ochotniczych straży pożarnych w całym regionie. Druhowie wyposażeni zostali także w kilkaset sztuk sprzętu niezbędnego do prowadzenia akcji, m.in. w motopompy, narzędzia hydrauliczne, zestawy ratownictwa medycznego, aparaty do ochrony dróg oddechowych, łódzie, sanie do ratownictwa lodowego, wentylatory oddymiające i agregaty prądotwórcze.



Samorząd województwa konsekwentnie wspiera także działania policji, pomagając w zakupach i inwestycjach. W ostatnich latach doposażyliśmy komendy m.in. w nowoczesne motocykle, specjalistyczne radiowozy i samochód terenowy. Do miejskich i powiatowych komend trafiły także **24 samochody osobowe** marki Kia Ceed (do każdej z dziewiętnastu komend co najmniej jeden) oraz **dziewięć specjalistycznych pojazdów** umożliwiających bezpieczny transport psów służbowych.

Corocznie ze środków budżetu województwa trafiają pieniądze na patrolowanie zbiorników wodnych i zapewnianie bezpieczeństwa nad wodą w okresie wakacyjnym. W ramach współpracy zespoły ratownicze zrzeszone w strukturach WOPR, wyposażone w łódzie motorowe, dbają o bezpieczeństwo nad:

- Zalewem Włocławskim
- Zalewem Żur (powiat świecki)
- Zalewem Koronowskim (powiat bydgoski)
- Jeziorem Gopto (powiat inowrocławski)
- jeziorami Pojezierza Brodnickiego
- jeziorami Pojezierza Pałuckiego oraz rzekami:
- Wisłą
- Brdą
- Wdą

REGION: WSPARCIE I POMOC

Z inicjatywy marszałka Piotra Całbeckiego powstało stowarzyszenie Salutaris, powołane w celu organizowania solidarnej pomocy w nadzwyczajnych sytuacjach kryzysowych. Organizacja zrzesza jednostki samorządu terytorialnego, które wspólnie utrzymują wojewódzki Fundusz Solidarnościowy, będący instrumentem szybkiego wsparcia finansowego w sytuacji klęsk żywiołowych i katastrof.

Nasze stowarzyszenie jest pierwszym tego rodzaju podmiotem w kraju. Sprawdziło się, organizując wsparcie dla lokalnych społeczności dotkniętych skutkami nawałnic, które przeszły przez nasz region latem 2017 i podczas pandemii Covid-19, a także ostatnio, angażując się na rzecz pomocy ukraińskim uchodźcom wojennym.

Organizacja skupia obecnie 80 gmin i powiatów oraz samorząd województwa i wciąż jest otwarta na nowych członków.

W ciągu 10 lat działalności udzieliła wsparcia **153 razy**, a łączna wartość przekazanej pomocy przekroczyła **2 mln zł**.

Z pieniędzy, którymi dysponuje Salutaris, korzystają też jednostki ochotniczej straży pożarnej i Wodnego Ochotniczego Pogotowia Ratunkowego. Za pośrednictwem Salutaris zakupiliśmy także węże pożarnicze i komplety ubrań ochronnych dla strażaków z zastępów, które brały udział w szczególnie trudnej akcji gaszenia pożaru nielegalnego składowiska opon w Racinie w powiecie chełmińskim.



Aktywnie współdziałamy także z jednostkami Sił Zbrojnych w regionie: z **Wojskami Obrony Terytorialnej** (na zdjęciu), Wojewódzkim Sztabem Wojskowym w Bydgoszczy, jednostkami NATO w regionie, w tym z 1. Batalionem 7. Pułku Artylerii Polowej Armii Stanów Zjednoczonych i 3. Batalionem 29. Pułku Artylerii Polowej „Pacesetters” oraz ze Stowarzyszeniem Polskich Artylerzystów i jednostkami artylerii w regionie i kraju.

Dzięki realizacji projektu unijnego blisko tysiąc mieszkańców regionu uczestniczyło w kursach zawodowych dla ratowników, sterników motorowodnych i pletwonurków oraz uzyskało certyfikat kwalifikowanej pierwszej pomocy; to umiejętności, które mogą uratować życie nie tylko podczas wypoczynku nad wodą, ale także w codziennych sytuacjach. W ramach zadania **jednostki WOPR** zostały wyposażone w niezbędne sprzęty, w tym w łódź wiosłową, defibrylatory, zestawy fantomów do ćwiczeń resuscytacji krążeniowo-oddechowej, deski do ratowania tonących, liny i rzutki ratownicze. Dofinansowanie dla WOPR-u wyniosło **6,6 mln zł**.



REGION: WARTOŚCI, PATRIOTYZM, HISTORIA



Świadomość własnej historii i pamięć o ludziach, którzy ją tworzyli w mikro- i makroskali, jest niezbędna dla budowania dobrej przyszłości wspólnoty. Dlatego kultywowanie patriotyzmu oraz polityka i edukacja historyczna pozostają priorytetem samorządu województwa. Niezwykle uroczyste uczciliśmy stulecie niepodległości. Z pietyzmem czcimy pamięć o ofiarach tragicznych wydarzeń czasu drugiej wojny światowej, starannie odtwarzamy związki z naszym regionem wybitnych postaci światowego formatu i losy zwykłych mieszkańców tych ziem, świadków naszej historii. Z inicjatywy samorządu województwa powstał w Toruniu **Park Pamięci Ofiar Zbrodni Pomorskiej 1939** (na zdjęciu) ze stanowiącym jego oś poruszającym w swej wymowie pomnikiem i urną z ziemią z 400 miejsc kaźni w całym regionie.



Za szczególnie ważną w tym kontekście uznajemy edukację historyczną młodzieży. Temu służą m.in. finansowane z budżetu samorządu województwa konkursy wiedzy i konkursy literackie, a także wydawnictwa, w tym wartościowe pozycje naukowe oraz **seria komiksów** (na zdjęciu) z nośnym przekazem popularyzatorskim.

REGION: PARKI KRAJOBRAZOWE

Parki krajobrazowe to bogactwo naszego regionu. Tworzą je wspaniała przyroda z rzadkimi gatunkami roślin i zwierząt, atrakcyjne miejsca do uprawiania pieszej i wodnej turystyki, interesujące materialne świadectwa dziedzictwa kulturowego. W Kujawsko-Pomorskiem zapraszamy do dziesięciu parków krajobrazowych. Zachowanie ich unikatowych walorów wspieramy regularnie dzięki środkom samorządu województwa i Regionalnego Programu Operacyjnego Województwa Kujawsko-Pomorskiego na lata 2014-2020. Młodszym i starszym mieszkańcom regionu służą nowoczesnie wyposażone obiekty: wybudowane od podstaw Centrum Czynnej Ochrony Przyrody w Tleniu (Wdecki Park Krajobrazowy), wyremontowany zabytkowy pałac nad Gopłem w Kruszwicy (Nadgoplański Park Tysiąclecia) oraz ośrodek edukacji przyrodniczej w Więcborku (Krajeński Park Krajobrazowy). Na terenie Parku Krajobrazowego Góry Łosiowe, będącego częścią Zespołu Parków nad Dolną Wisłą, trwają prace przy odbudowie dworku, w którym urodził się Ludwik Rydygier. W remontowanym budynku znajdują się ośrodek edukacji ekologicznej i izba pamięci jednego z ojców współczesnej chirurgii, a wokół domu powstanie sad z gatunkami drzew sprzed stu lat. Szereg modernizacji przeprowadzono także w bazach dydaktycznych pozostałych parków.



W Kujawsko-Pomorskiem działa **10 parków** krajobrazowych, dla których samorząd województwa jest organem prowadzącym: **Wdecki Park Krajobrazowy** (na zdjęciu obok zajęcia edukacyjne w tym parku), Brodnicki Park Krajobrazowy, Gostynińsko-Włocławski Park Krajobrazowy, Górznińsko-Lidzbarski Park Krajobrazowy, Krajeński Park Krajobrazowy, Nadgoplański Park Tysiąclecia, Tucholski Park Krajobrazowy, Zespół Parków Krajobrazowych nad Dolną Wisłą (dawna nazwa Zespół Parków Krajobrazowych Chełmińskiego i Nadwiślańskiego), w skład którego wchodzi trzy parki: Chełmiński Park Krajobrazowy, Nadwiślański Park Krajobrazowy, Park Krajobrazowy Góry Łosiowe.

REGION: NASZA POMOC JEST UKRAINIE WCIĄŻ POTRZEBNA



Samorząd województwa kujawsko-pomorskiego od początku rosyjskiej agresji na Ukrainę wspiera społeczności lokalne i regionalne w tym kraju oraz przebywających na terenie naszego regionu ukraińskich uchodźców wojennych. Na pomoc Ukraińcom wydaliśmy w 2022 roku z budżetu województwa **7 milionów złotych** (i dodatkowo **27,8 mln zł** z naszego Regionalnego Programu Operacyjnego), w 2023 roku ponad **5 milionów złotych**.

Zaangażowaliśmy się m.in. w organizację transportów humanitarnych na Ukrainę. W **63 konwojach** tego rodzaju wystaliśmy już za wschodnią granicę materiały opatrunkowe, leki, śpiwory, odzież, żywność i agregaty prądotwórcze. Na potrzeby obsługi dystrybucji pomocy rzeczowej, której część pochodzi ze zbiórek w innych krajach Europy, stworzyliśmy trzy magazyny darów.



W naszym województwie znaleźli schronienie niepełnosprawni intelektualnie, podopieczni ewakuowanego w związku z działaniami wojennymi domu opieki w Chmielnickim. W budynku dawnego szpitala psychiatrycznego w Toruniu funkcjonuje ośrodek, w którym osoby te mieszkają w godnych warunkach i otrzymują właściwą dla ich stanu zdrowia opiekę, terapie i rehabilitację.

REGION: NA ARENIE MIĘDZYNARODOWEJ

Dzięki aktywności marszałka Piotra Całbeckiego Kujawsko-Pomorskie jest rozpoznawalne w Europie. Gospodarz naszego województwa zasiada w Europejskim Komitecie Regionów, który jest ważną instytucją doradczą gremiów sprawczych Unii Europejskiej. Właśnie dla Komitetu Regionów przygotował jako sprawozdawca opinię w sprawie bezpieczeństwa żywnościowego i zwiększenia odporności systemów żywnościowych naszego kontynentu, a wcześniej opinię w sprawie adekwatności kluczowych aktów prawa europejskiego w dziedzinie ochrony wód. W obu tych kwestiach wielokrotnie zabierał głos, opowiadając się za zrównoważonym rozwojem uwzględniającym kwestie ochrony środowiska, za zachowaniem bioróżnorodności i wzmocnieniem rolnictwa ekologicznego, za wzmocnieniem i promocją lokalnych systemów żywnościowych, a także przeciw nadmiernej chemizacji rolnictwa. Realizacja tych postulatów przez Radę Europejską i Komisję Europejską jest szansą dla rozwoju społeczno-gospodarczego naszego województwa.



Potwierdzeniem, że ten głos jest w Brukseli słyszalny było wyjazdowe posiedzenie Komisji Zasobów Naturalnych (NAT) w Europejskim Komitecie Regionów, które odbyło się na początku czerwca 2023 w Toruniu. Najnowszym sukcesem regionu na tym polu jest wyznaczenie gospodarza naszego województwa do prac nad jednym z kluczowych dokumentów dotyczących przyszłości europejskiego rolnictwa – opinii Komitetu Regionów na temat wspólnej polityki rolnej Unii Europejskiej w najbliższych latach.



Polem naszej europejskiej aktywności jest też polityka społeczna. Nasz region był pierwszym w Europie Środkowo-Wschodniej, który przystąpił do Deklaracji Weneckiej, której sygnatariuszami są, w liczbie dwustu, samorządy miejskie i regionalne na całym świecie, respektujące zasadę zrównoważonego rozwoju w dziedzinie szeroko rozumianej polityki społecznej i prorodzinnej. Teleopieka domowa, sztandarowy projekt społeczny samorządu województwa kujawsko-pomorskiego, to jeden z cieszących się dużym zainteresowaniem kierunków w usługach opiekuńczych. Naszymi doświadczeniami w tej dziedzinie dzielimy się z partnerami z siedmiu krajów Unii Europejskiej w międzynarodowym programie „Teleopieka dla starzejącej się Europy” (CARES).

REGION: INSTYTUCJE SPOŁECZEŃSTWA OBYWATELSKIEGO

Działające w Kujawsko-Pomorskiem instytucje trzeciego sektora to ważni partnerzy samorządowych władz województwa w niemal każdym obszarze życia społecznego i gospodarczego – od świadczonych mieszkańcom usług społecznych przez organizację wydarzeń kulturalnych po upowszechnianie aktywnej rekreacji. Tylko w 2023 roku samorząd województwa podzielił między organizacje pozarządowe granty o łącznej wartości **8 mln zł**.



Wśród instytucji społeczeństwa obywatelskiego szczególnie miejsce zajmują lokalne grupy działania (LGD), partnerstwa tworzone przez samorządy lokalne, stowarzyszenia i fundacje oraz aktywnych obywatelsko mieszkańców w całym regionie. Samorząd województwa, powierzając im środki i narzędzia, które pozwalają z nich mądrze korzystać, stworzył regionalny marszałkowski budżet obywatelski, przeznaczony m.in. na lokalne projekty aktywizujące mieszkańców oraz dotacje dla mikroprzedsiębiorców. W perspektywie 2014-2020 w ramach mechanizmu Rozwój Lokalny Kierowany przez Społeczność (RLKS) lokalne grupy działania miały do dyspozycji blisko pół miliarda złotych. Jesteśmy jedynym polskim regionem, który zastosował instrument RLKS zarówno na terenach wiejskich, jak i w miastach.



Z satysfakcją wyróżniamy i wspieramy także mniejsze organizacje pozarządowe, te opierające się przede wszystkim na wolontariacie, których interesujące, nowatorskie działania mogą być inspiracją dla innych ngo-sów.



REGION: GOSPODARKA

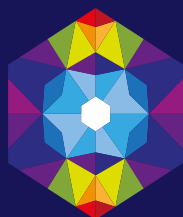
We wsparcie przedsiębiorczości – samych przedsiębiorstw oraz adresowanych do nich działań instytucji otoczenia biznesu – zainwestowaliśmy co czwartą złotówkę naszego programu regionalnego 2014-2023 (26 proc.). Zgodnie z zasadami unijnej polityki spójności tej perspektywy przedsiębiorcy mogli liczyć przede wszystkim na pożyczki i poręczenia kredytowe. Dotacje zarezerwowane były głównie dla inwestujących w badania, rozwój i wdrożenia oraz przedsiębiorców działających lub startujących w biznesie na terenach wiejskich.

Samorząd województwa wspiera przedsiębiorstwa na wszystkich etapach rozwoju - od pomysłu na firmę po zdobywanie rynków zagranicznych. Oferujemy konkretną pomoc: dofinansowanie, pożyczki, wsparcie eksperckie.



Wsparcie dla biznesu

- innowacje i transfer wiedzy do gospodarki: 139 projektów z dofinansowaniem unijnym 416 mln zł
- w obszarze przedsiębiorczości zrealizowano 301 projektów o wartości wkładu UE 1,2 mld zł
- pożyczki: 2 900 umów na 765 mln zł łącznie
- dotacje: 9 300 umów na 258 mln zł łącznie
- dotacje na biznes na wsi: 1 400 umów na łącznie 116 mln zł
- poręczenia kredytowe: 11 200 umów na łącznie 890 mln zł



**kujawsko-
pomorskie**

konstelacje
dobrych miejsc

KUJAWSKO-POMORSKIE TRAVEL



UWAGA KONKURS!

Do wygrania 10 voucherów turystycznych o wartości **3 000 złotych** każdy.
Szczegóły na razemdlaregionu.kujawsko-pomorskie.pl





Urząd Marszałkowski
Województwa
Kujawsko-Pomorskiego

Wydawca:

Samorząd Województwa
Kujawsko-Pomorskiego

Kontakt:

Urząd Marszałkowski
Województwa
Kujawsko-Pomorskiego
87-100 Toruń, pl. Teatralny 2
www.kujawsko-pomorskie.pl

Opracowanie:

Biuro Prasowe Urzędu
Marszałkowskiego
Województwa
Kujawsko-Pomorskiego

Autorami wykorzystanych w publikacji zdjęć są: Tomasz Czachorowski, eventphoto.com.pl; Andrzej Goiński, Filip Kowalkowski, Mikołaj Kuras, Tymon Markowski, Daniel Pach, Łukasz Piecyk, Paweł Skraba, Szymon Zdziebło, tarantoga.pl. Wykorzystano również fotografie z archiwów samorządów gminnych i powiatowych z terenu województwa kujawsko-pomorskiego oraz beneficjentów projektów unijnych.



Fundusze Europejskie
dla Kujaw i Pomorza



Rzeczpospolita
Polska

Dofinansowane przez
Unię Europejską



Samorząd Województwa
Kujawsko-Pomorskiego