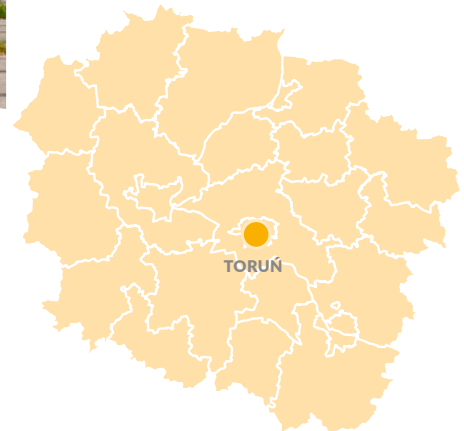




# RAZEM DLA REGIONU



**TORUŃ**

**WYKORZYSTUJE POTENCJAŁ I MARSZAŁKOWSKIE WSPARCIE**

## ŁUDZIE: MISJA, BIZNES, SKRZYDŁA

Miasto to przede wszystkim ludzie, którzy stanowią jego tkankę społeczną. To oni decydują o jego obliczu, o tym, czy jest dobrym miejscem do życia i do pracy, i o tym, jak zapamiętują je przyjezdni. Małgorzata Białek, Jarosław Józefowicz i Aleksandra Fajga to postaci znane nie tylko w lokalnym środowisku, podziwiane, szanowane.



**Jarosław Józefowicz** jest wieloletnim prezesem TZMO, operującego z Torunia globalnego potentata w dziedzinie produkcji artykułów medycznych oraz materiałów higienicznych i kosmetycznych, który jest też przedsiębiorstwem angażującym się społecznie pro bono. Fundacja TZMO Razem Zmieniamy Świat organizuje międzynarodową konferencję poświęconą opiece długoterminowej i paliatywnej, od kilkunastu lat finansuje też rozgrywki piłkarskie osób niepełnosprawnych, w których uczestniczą m. in. drużyny osób niepełnosprawnych intelektualnie. Za dokonania biznesowe i działania w dziedzinie społecznej odpowiedzialności biznesu prezes Józefowicz był dwukrotnie laureatem Nagrody Marszałka Województwa Kujawsko-Pomorskiego.

**Małgorzata Białek**, dyrektor IV Liceum Ogólnokształcącego, jednej z najlepszych szkół średnich w Toruniu, nauczycielka biologii z wieloletnim stażem, została uhonorowana tytułem Kujawsko-Pomorskiego Lidera Edukacji 2023. To nie jest tytuł byle jaki - marszałek województwa honoruje nim wyłącznie najlepszych z najlepszych pedagogów, crème de la crème w tym zawodzie, kreatywnych, pracujących z zachowaniem najwyższych standardów, takich, którzy dzielą się doświadczeniem z innymi, są aktywni środowiskowo i zachęcają do takiej postawy młodych ludzi, którzy mogą być wzorem dla kolegów. Pytana o satysfakcję zawodową, dyrektor Białek cytuje inną wybitną pedagogożkę, prof. Beatę Przyborowską: „Nauczyciel, który wzbudzi w uczniu ciekawość świata, dociekliwość, wytrwałość w zgłębianiu tajemnic (...) spełnił swoją misję.”



*- To trudna praca, ale kiedy ktoś, kto nie chodził, robi swoje pierwsze kroki, to mamy święto! I to jest to, co dodaje nam skrzydeł – mówi Aleksandra Fajga*, pedagog specjalny ze specjalizacją w dziedzinie rewalidacji osób upośledzonych umysłowo, oligofrenopedagog, prezes Pracowni Wspierania Rozwoju AiM. Pracownia AiM odpowiada za szeroko rozumianą terapię w toruńskim ośrodku, w którym znaleźli schronienie, opiekę i właśnie dedykowaną im terapię niepełnosprawni intelektualnie podopieczni ewakuowanego w związku z działaniami wojennymi domu opieki w Chmielnickim na Ukrainie. Na co dzień pracownia prowadzi terapię m.in. osób niepełnosprawnych intelektualnie i ruchowo, dzieci niewidomych i niesłyszących, a także dzieci z zaburzeniami dyslektycznymi i problemami z koncentracją uwagi.



## Razem dla Kujaw i Pomorza

Za nami kolejna unijna siedmioletka, czas intensywnego inwestowania środków pomocowych Unii Europejskiej i związanego z tym dynamicznego rozwoju województwa kujawsko-pomorskiego. Prezentujemy podsumowanie naszego Regionalnego Programu Operacyjnego 2014-2020 pozwalające ocenić skalę i zakres zarówno przedsięwzięć inwestycyjnych, jak i tych tak zwanych miękkich, będących inwestycją w rozwój społeczny.

Ze sposobu i stylu, w jakim wdrażaliśmy nasz kolejny program regionalny, możemy być dumni. Teraz jest czas podsumowań. Warto je robić, by wiedzieć, czego już wspólnie dokonaliśmy, co jest naszym wspólnym dorobkiem. I by mieć świadomość wyzwań, które jeszcze przed nami.

To podsumowanie – kolejne, którego w tego rodzaju okolicznościach dokonujemy - upewnia mnie jeszcze w tym, co już od dawna i tak wiem: że największym kapitałem Kujaw i Pomorza są ludzie – solidni, pracowici, dobrze wykształceni, przyjaźni, otwarci. To Państwo są kreatorami rozwoju i wzrostu. I – to także jest pewne – jego beneficjentami.

Raport o inwestowaniu środków naszego RPO 2014-2023 – uzupełniony o informację na temat przedsięwzięć sfinansowanych w ramach krajowych programów operacyjnych – przygotowaliśmy z perspektywy społeczności powiatów i miast na prawach powiatów, która najlepiej oddaje realizowaną przez marszałkowską administrację regionu zasadę zrównoważonego rozwoju. Zrównoważonego, czyli takiego, który pozwala rozkwitnąć i w pełni wykorzystać potencjał także mniejszym miejscowościom. To zasada, w której słuszność głęboko wierzę i przy której będę zawsze trwał. Bo celem są przecież jakość i poziom życia mieszkańców Kujaw i Pomorza – niezależnie od tego, czy mieszkają w jednej ze stolic regionu, czy w niewielkiej wsi.

Zapraszam do lektury.

**Piotr Całbecki**  
Marszałek Województwa  
Kujawsko-Pomorskiego

### Nasz wspólny sukces

- PKB: wzrost z 75,4 mld zł do **133,9 mld zł\***
- PKB per capita: wzrost z 36,1 tys. zł do **66,5 tys. zł\***
- produkcja sprzedana przemysłu i budownictwa: wzrost z 47,9 mld zł do **96,2 mld zł\***
- bezrobocie rejestrowane: spadek z 15,5 proc. do **7,1 proc.\*\***
- dzieci w wieku 3-5 lat objęte wychowaniem przedszkolnym: wzrost z 72,4 proc. do **86 proc.**

(\*2014-2022 \*\*2014-2023)



# RADNI I ZARZĄD WOJEWÓDZTWA KADENCJI 2018-2023

## Radni Województwa

*Adam Banaszak*  
*Ryszard Bober* (do 2019 r.)  
*Piotr Całbecki*  
*Jacek Chmarzyński*  
*Michał Czepek*  
*Konstanty Dombrowicz*  
*Marek Domżała* (od 2019 r.)  
*Jacek Gajewski*  
*Jerzy Gawęda*  
*Marek Hildebrandt*  
*Wojciech Jaranowski*  
*Roman Jasiakiewicz*  
*Aneta Jędrzejewska*  
*Jarosław Katulski*  
*Agnieszka Kłopotek* (do 2023 r.)  
*Sławomir Kopyść*  
*Łukasz Krupa* (do 2024 r.)  
*Michał Krzemkowski*  
*Katarzyna Lubańska*  
*Robert Malinowski*  
*Ewa Mes* (od 2023 r.)  
*Zbigniew Ostrowski*  
*Stanisław Pawlak*  
*Elżbieta Piniewska*  
*Leszek Pluciński*  
*Tadeusz Pogoda*  
*Przemysław Przybylski*  
*Rafał Sobolewski*  
*Wojciech Szczęsny*  
*Małgorzata Taranowicz*  
*Marek Witkowski*  
*Paweł Zgórzyński*

## Przewodnicząca Sejmiku Województwa

*Elżbieta Piniewska*

## Wiceprzewodniczący Sejmiku Województwa

*Wojciech Jaranowski*  
*Agnieszka Kłopotek* (do 2023 r.)  
*Łukasz Krupa* (do 2024 r.)  
*Katarzyna Lubańska* (od 2024 r.)  
*Paweł Zgórzyński* (od 2023 r.)



## Zarząd Województwa

### Marszałek Województwa, przewodniczący Zarządu Województwa

*Piotr Całbecki*

### Wicemarszałkowie Województwa

*Dariusz Kurzawa* (do 2019 r. i od 2023 r.)  
*Zbigniew Ostrowski*  
*Zbigniew Sosnowski* (2019-2023)

### Członkowie Zarządu Województwa

*Aneta Jędrzejewska*  
*Sławomir Kopyść*

# RADNI I ZARZĄD WOJEWÓDZTWA KADENCJI 2018-2023



## REGION: REGIONALNY PROGRAM OPERACYJNY 2014-2023

Blisko 9 miliardów złotych – tyle mieliśmy do zainwestowania. To, wbrew pozorom, wcale nie jest takie proste. Przede wszystkim dlatego, że – niezależnie od tego, czy służą budowie dróg, czy organizacji zajęć wyrównawczych w szkołach – są to pieniądze na inwestycje. Trzeba je obrócić w zysk rozwojowy, wykorzystać na przedsięwzięcia służące jak największej liczbie mieszkańek i mieszkańców regionu, teraz i na przyszłość. My podporządkowaliśmy to jeszcze możliwie szerokiej partycypacji społecznej na etapie podziału środków, stąd rozbudowany segment polityki terytorialnej i potężna pula środków zarządzana przez lokalne partnerstwa.



Nasza strategia, by realizować program we własnym tempie, zgodnie z przyjętym harmonogramem, rozkładając interwencję na kolejne lata, zdała egzamin. Pozwoliło nam to elastycznie reagować na sytuacje kryzysowe (pandemia Covid-19 i obecny kryzys humanitarny związany z wojną na Ukrainie), a dodatkowo uniknęliśmy luki inwestycyjnej wynikającej z wyczerpania unijnych środków kończącej się perspektywy zanim pojawiła się dedykowana pula w ramach perspektywy nowej.

### RPO 2014-2023 w liczbach

- 112,2 kilometra zbudowanych/przebudowanych dróg
- 307 kilometrów zbudowanych/przebudowanych dróg dla rowerów
- inwestycje w 58 placówkach służby zdrowia
- 245 mln zł na zakup aparatury medycznej
- 3,9 tys. nowych instalacji do wytwarzania zielonej energii elektrycznej
- 114,3 tys. ton równoważnika CO<sub>2</sub> – na tyle szacowany jest spadek rocznej emisji gazów cieplarnianych w związku z inwestycjami proekologicznymi
- 15 tys. ton – na tyle szacowany jest spadek rocznej emisji gazów cieplarnianych w związku z modernizacją systemów publicznego transportu pasażerskiego
- 158,2 mln zł to nakłady na nową aparaturę naukowo-badawczą dla laboratoriów wdrożeniowych
- 4080 utworzonych miejsc opieki nad dziećmi do lat 3
- połowa mieszkańców mieszka na obszarach objętych programami rewitalizacyjnymi
- 876 mln zł – taki był budżet marszałkowskiego pakietu antykryzysowego, czyli samorządowego wojewódzkiego programu przeciwdziałania epidemii Covid-19 oraz łagodzenia jej skutków w sferze społecznej i w gospodarce

# REGION: REGIONALNY PROGRAM OPERACYJNY 2014-2023

RPO WKP w perspektywie 2014-2023 do 31.12.2023 r.

**4 080**  
nowych miejsc opieki  
żłobkowej

**6 982** wsparte  
dotacjami  
przedsiębiorstwa  
(MŚP)

**73**  
wsparte laboratoria  
badawcze

**1 763** wsparte  
przedsiębiorstwa  
(COVID-19)

**7,3 tys.** uczniów,  
którzy otrzymali  
stypendia

**42** wsparte  
Punkty  
Selektywnego  
Zbierania Odpadów  
Komunalnych

**2 419** sztuk  
zakupionej aparatury  
medycznej

Ponad  
**1,9 mld EUR**  
funduszy unijnych  
do zainwestowania  
w Kujawsko-Pomorskiem  
2014-2023

**651** obiektów  
zabytkowych  
objętych wsparciem

**983** podmioty  
ekonomii społecznej  
objęte wsparciem

**45** jednostek taboru  
pasażerskiego  
zakupionych  
w publicznym  
transporcie  
komunikacji miejskiej

**37,4 tys.**  
wspartych  
osób bezrobotnych

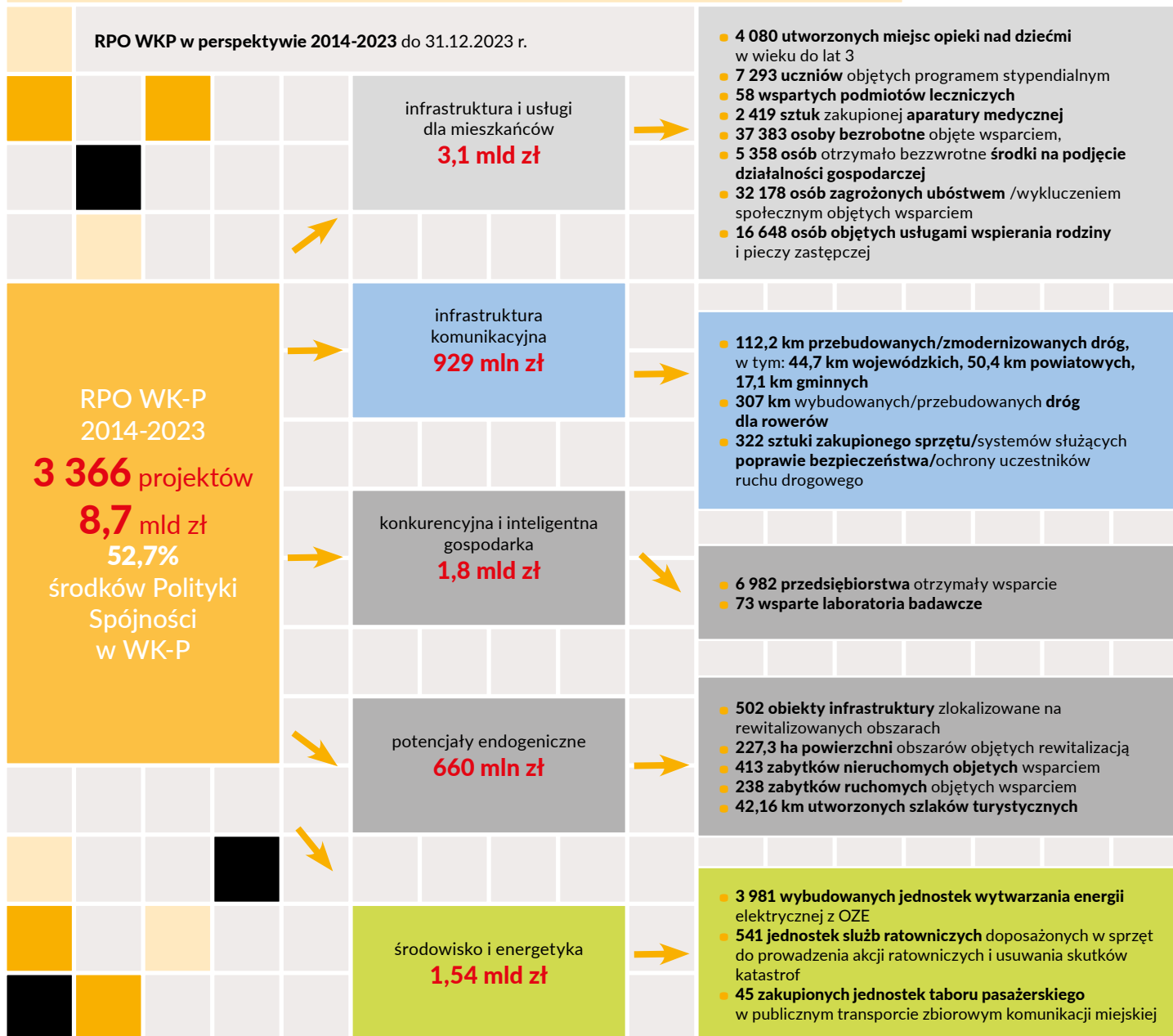
**307 km**  
wybudowanych lub  
przebudowanych  
dróg dla rowerów

**277** stanowisk  
postojowych  
w wybudowanych  
objektach Bike & Ride

**112,2 km**  
wybudowanych lub  
przebudowanych dróg  
(156 km docelowo)



# REGION: REGIONALNY PROGRAM OPERACYJNY 2014-2023





## REGION: UNIJNE WSPARCIE 2014-2023



### Środki z krajowych programów operacyjnych dla Kujaw i Pomorza

- 8 mld zł
- 4 tys. zł per capita
- 1 403 zrealizowane projekty

### Program Operacyjny Infrastruktura i Środowisko

- 5 mld zł
- 2,5 tys. zł per capita
- 159 zrealizowanych projektów

### Najważniejsze projekty

- budowa drogi ekspresowej S5
- budowa obwodnic Inowrocławia i Brodnicy
- Bydgoszcz: infrastruktura tramwajowa i zakup taboru
- Bydgoszcz: rozbudowa i modernizacja kanalizacji deszczowej
- Bydgoszcz: remediacja terenów w rejonie dawnego Zachemu
- Toruń: modernizacja systemu komunikacji miejskiej

### Program Operacyjny Innowacyjny Rozwój

- 2 mld zł
- 1 tys. zł per capita
- 860 zrealizowanych wszystkich projektów

### Firmy/institucje z największym wsparciem na projekty B+R

- Pesa Bydgoszcz
- Tele-Fonika Kable (Bydgoszcz)
- Narodowe Laboratorium Fotoniki i Technologii Kwantowych (Toruń)
- Polmlek Grudziądz
- Inventionbio (Bydgoszcz)
- Inventionmed (Bydgoszcz)
- Onlybio.life (Bydgoszcz)
- SBN Runowo (pow. sępoleński)
- Wojskowe Zakłady Lotnicze (Bydgoszcz)
- firma Agrolok (pow. brodnicki)
- firma KMW Engineering (pow. brodnicki)
- Boryszew Commodities (Toruń)
- Platinum Alfa (Toruń)
- Wutkowski (pow. tucholski)
- Eskulap Bis (pow. bydgoski)
- Dekorglass Działdowo (pow. nakielski)
- Filar Fijałkowsky (pow. włocławski)



### Program Operacyjny Wiedza Edukacja Rozwój

- 700 mln zł
- 350 zł per capita
- 346 zrealizowanych projektów

### Najważniejsze projekty

- aktywizacja młodych bez pracy
- wsparcie instytucji pomocy społecznej podczas pandemii
- innowacyjne narzędzia w kształceniu pielęgniarek

### Program Operacyjny Polska Cyfrowa

- 305 mln zł
- 152 zł per capita
- 38 zrealizowanych projektów

### Najważniejsze projekty

- szerokopasmowy internet wysokich przepustowości w powiatach
- światłowodowa sieć szerokopasmowa z węzłami dostępowymi w powiatach

# TORUŃ: UNIJNE WSPARCIE 2014-2023

## REGIONALNY PROGRAM OPERACYJNY

- 1,1 mld zł
- 5 650 zł per capita
- 408 zrealizowanych projektów

## KRAJOWE PROGRAMY OPERACYJNE

- Infrastruktura i Środowisko 586 mln zł
- Innowacyjny Rozwój 272 mln zł
- Wiedza Edukacja Rozwój 272 mln zł
- Polska Cyfrowa 6,5 mln zł

## ORAZ PROJEKTY WOJEWÓDZKIE REALIZOWANE NA TERENIE MIASTA

### Wsparcie dla biznesu

- pożyczki, poręczenia, dotacje, granty: 144 mln zł
- dotacje dla firm i inwestycje instytucji otoczenia biznesu: 116 mln zł
- innowacje i transfer wiedzy: 160 mln zł

### Ochrona zabytków

- nakłady: 3,7 mln zł
- 78 projektów

### Edukacja

- stypendia uczniowskie
- stypendia doktoranckie
- zakup tablic interaktywnych
- łącznie 9,3 mln zł

### Rynek pracy

- wsparcie na założenie i rozwój firmy
- kursy zawodowe dla poszukujących pracy
- szkolenia językowe i komputerowe
- łącznie 52 mln zł

### Projekty informatyczne

- Infostrada Kujaw i Pomorza 2.0
- Kultura w zasięgu
- system udostępniania elektronicznej dokumentacji medycznej
- łącznie 25 mln zł
- 

### Sport

- stypendia sportowe
- dotacje dla klubów
- programy sportu powszechnego
- nakłady na małą infrastrukturę: 260 tys. zł

### Polityka społeczna

- bony żłobkowe
- dofinansowanie zatrudnienia niani
- teleopieka domowa („bransoletki życia")
- wsparcie osób z niepełnosprawnościami
- certyfikowane szkolenia językowe
- szkolenia podnoszące kompetencje rodzicielskie



Toruń, miasto gotyku, prestiżowych wydarzeń kulturalnych i liczącego się uniwersytetu z silnym segmentem badawczym, dzięki unijnym środkom i troskliwej pieczy samorządowych władz województwa konsekwentnie wykorzystuje swoją szansę, by dołączyć do pierwszej ligi historycznych europejskich miast średniej wielkości. Łączna wartość wsparcia z naszego Regionalnego Programu Operacyjnego 2014-2023 na realizowane w mieście projekty inwestycyjne i „miękkie”, lokalne i horyzontalne, a także takie, które mają istotny wpływ na rzeczywistość naszego regionu, to ponad miliard złotych.



#### Nasz wspólny sukces!

- produkcja sprzedana firm: wzrost z 5,1 mld zł do 10,7 mld zł\*
- bezrobocie rejestrowane: spadek z 8,1 proc. do 3,1 proc. \*\*
- korzystający z opieki społecznej: spadek z 4,1 proc. do 2,8 proc.\*
- dzieci objęte wychowaniem przedszkolnym: wzrost z 86,3 proc. do 106,3\*\*\* proc.\*
- miejsca w żłobkach: wzrost z 692 do 2 210\*

(\*2014- 2022, \*\*2014-2023, \*\*\* z przedszkoli w Toruniu korzystają też dzieci w podtoruńskich gmin).

## Infrastruktura i transport publiczny

Toruń jest w trakcie małej rewolucji w tej dziedzinie. Największym, kluczowym przedsięwzięciem – koszt: pół miliarda złotych – była budowa linii tramwajowej łączącej osiedle JAR z centrum miasta i Rubinkowem, połączona z remontem torów na istniejących wcześniej trasach, przebudową i modernizacją układu drogowego w północnej części oraz w centrum miasta, zakupem samych tramwajów oraz autobusów elektrycznych i hybrydowych. Uzupełnieniem jest budowa ścieżek rowerowych i parkingów park&ride.

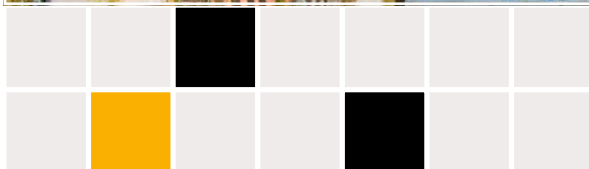
Konsekwentnie realizowanym kierunkiem zmian jest ekologiczny transport miejski i ograniczenie ruchu kołowego, w tym tranzytu.





### Medycyna

Budowa nowego kompleksu marszałkowskiego Wojewódzkiego Szpitala Zespołowego za ponad pół miliarda złotych jest najważniejszą toruńską inwestycją medyczną ostatnich lat. Łączna powierzchnia nowych budynków ma 60 tysięcy metrów kwadratowych (przed inwestycją cały kompleks miał 14 tys. metrów kwadratowych powierzchni). Przedsięwzięcie zrealizowane zostało w ramach naszego medycznego pakietu stulecia, czyli samorządowego wojewódzkiego programu modernizacji najważniejszych w Kujawsko-Pomorskiem placówek służby zdrowia.



Drugim etapem i dokończeniem inwestycji na toruńskich Bielaniach będzie nowy budynek główny. W projektowanym obiekcie, nowoczesnym i spełniającym europejskie standardy funkcjonalności dla tego typu miejsc, zostaną ulokowane m.in. oddział kliniczny położnictwa i ginekologii (z dedykowaną izbą przyjęć, blokiem porodowym i blokiem operacyjnym) oraz oddział noworodkowy i bank mleka; klinika kardiochirurgii z blokiem operacyjnym i oddziałem tóżkowym oraz oddziałem ECMO (pozaustrojowego utlenowania krwi); oddział teleradioterapii; zakład diagnostyki laboratoryjnej; ośrodek badawczo-wdrożeniowy; kuchnia szpitalna i restauracja. Powierzchnia: 30 tysięcy metrów kwadratowych. Trwają prace nad projektem budowlanym.

## Medycyna

Rozbudowa i zakupy wyposażenia dotyczą także Szpitala Miejskiego. Nowo dobudowane skrzydło jest bazą lokalową m.in. dla oddziału chorób wewnętrznych, oddziału udarowego, oddziału neurologicznego i oddziału przeszczepowego oraz pracowni biologii molekularnej. W nowym budynku działa już też oddział intensywnej opieki. Lecznica zakupiła specjalistyczną aparaturę medyczną dla oddziałów łóżkowych, pracowni endoskopowej oraz dla bloku operacyjnego.



Prowadzone przez Okręgową Izbę Pielęgniarek i Położnych Hospicjum im. Jana Pawła II 3 lata temu wprowadziło się do usytuowanego w bezpośrednim sąsiedztwie Wojewódzkiego Szpitala Zespołowego w Toruniu nowoczesnego pawilonu. Dwukondygnacyjny budynek o eleganckiej sylwecie mieści m.in. 16 jedno- i dwuosobowych pokoi pacjentów (łącznie 24 łóżka), poradnię opieki paliatywnej, salę rehabilitacyjną, pokój przyjęć psychologa, kaplicę i ogród zimowy.

Nowy budynek zakładu pielęgnacyjno-opiekuńczego Hospicjum Nadzieja, którego misją są działania na rzecz niepełnosprawnych dzieci i ich rodzin, mieści trzynastołóżkowy oddział opieki długoterminowej.

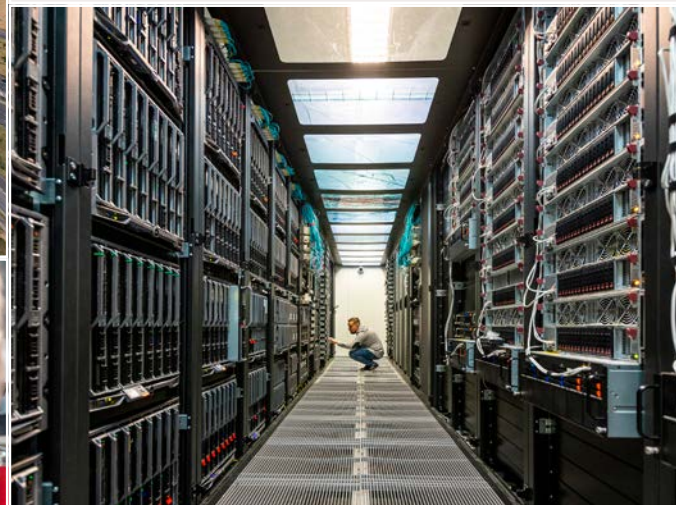
Ważnym miejscem na medycznej mapie miasta i regionu jest Wojewódzki Ośrodek Terapii Uzależnień i Współuzależnienia, w którym leczą się także młodzi ludzie (14-21 lat). To jedyny w Kujawsko-Pomorskiem ośrodek dedykowanym młodym uzależnionym od środków psychoaktywnych, rocznie terapii poddaje się tu setka pacjentów. Od marca ośrodkowa młodzież oraz ich terapeuci i nauczyciele mają do dyspozycji nowy, dobrze wyposażony budynek, a także boisko i siłownię pod chmurką.



Z narzędzi informatycznych korzysta związana z Uniwersytetem Mikołaja Kopernika firma Neurodio, tworząca gry i aplikacje komputerowe pozwalające na diagnozowanie deficytów poznawczych u dzieci i ułatwiające przyswajanie wiedzy. W interdyscyplinarnym zespole pracują programiści, psycholożki, kognitywiści, filozofowie i graficy. Wśród ostatnich projektów m.in. gra mobilna, która uczy dzieci matematyki, i druga, która jest treningiem kreatywności.

### Gospodarka

Wsparcie przedsiębiorczości w zestawieniach dotyczących Torunia zamyka się imponującą sumą 280 mln złotych. Lwią część tych środków przeznaczaliśmy na wsparcie innowacji i transferu wiedzy oraz komercjalizację wiedzy, czyli biznesowego wykorzystania tego, co urodziło się w pracowniach naukowców.



Beneficjentem tego rodzaju wsparcia jest m.in. działająca w oparciu o superkomputer „Kopernik” spółka Copernicus Computing, która dostarcza online wysokiej jakości cyfrowe narzędzia do wykonywania skomplikowanych trójwymiarowych prac graficznych, w tym filmów (rendering 3D w chmurze obliczeniowej). Z możliwości generowanych przez największy w Kujawsko-Pomorskiem (i jeden z największych w Polsce) superkomputerów korzystają studia graficzne na całym świecie. Ostatnie inwestycje firmy to gruntowna rozbudowa superkomputera. Przy użyciu 400 nowych serwerów (360 średniej mocy i 40 o bardzo wysokich parametrach) stworzono najwydajniejszą w Europie w pełni automatyczną farmę renderującą.

Moc obliczeniowa „Kopernika” jest też dostępna dla ośrodków naukowych i przedsiębiorstw.

## Kultura i dziedzictwo

Multimedialne pracownie, sale edukacyjne i funkcjonalne magazyny do przechowywania dzieł sztuki znalazły się w nowo powstałej części współprowadzonego przez samorząd województwa Centrum Sztuki Współczesnej. Nowe przestrzenie to 1 500 metrów kwadratowych powierzchni na czterech kondygnacjach. Przestrzeń edukacyjna do zajęć artystycznych – ważna, bo edukacji kulturalnej/artystycznej nigdy dość! – zajęła całe pierwsze piętro. CSW to jedna z najważniejszych instytucji kulturalnych w mieście. Prezentowano tu w ostatnich latach m.in. retrospektywy Mariny Abramović, Edwarda Dwurnika i Helmuta Newtona.

Amfiteatr stylizowany na scenę teatru elżbietańskiego (szekspirowskiego), park rzeźb w ogrodzie, a na balkonie mechaniczny teatr lalek – to efekt niedawnej rozbudowy Teatru Baj Pomorski. Toruńska scena lalkowa ma swoich wiernych fanów nie tylko w grodzie Kopernika i nie tylko wśród najmłodszych widzów.



Wnętrza i fasada Dworu Artusa, mieszającego centrum kultury o tej samej nazwie, przeszły solidny remont restauracyjno-modernizacyjny, który obejmował m.in. przestrzenie, w których ekspozowane są sztuki wizualne. Pierwszą po remoncie była wystawa prezentująca dorobek twórczy malarza i witrażysty Władysława Kozioła, odznaczonego marszałkowskim medalem *Unitas Durat Cuiaviano-Pomeraniensis*.





### Kultura i dziedzictwo

Uzasadnione ambicje kulturalne miasta realizują się w postaci dwóch rozpoczętych już dużych inwestycji – rozbudowy Książnicy Kopernikańskiej i budowy Europejskiego Centrum Filmowego Camerimage (ECFC).

Otwarte przestrzenie, półki z książkami, które można przeglądać, kanapy, na których można z nimi przysiąść, jasne barwy, dużo naturalnego światła dzięki przeszkleniom całych ścian – tak będzie wyglądała nowe skrzydło Książnicy, z wolnym dostępem do księgozbioru i miejscem na ekspozycję przechowywanych obecnie głęboko w magazynach cennych książek. Te ostatnie – m.in. cenne rękopiśmienne księgi średniowieczne i renesansowe, historyczne druki (najstarsze datowane są na wiek XVI), rękopisy literackie oraz korespondencja pisarzy i działaczy publicznych – będą eksponowane w specjalnie do tego przystosowanym magazynie studyjnym.



Camerimage to elektryzujące hasło – doroczny Międzynarodowy Festiwal Filmowy Energa Camerimage jest najważniejszym środowiskowym wydarzeniem poświęconym sztuce zdjęć filmowych (i najbardziej rozpoznawalną w świecie polską imprezą filmową), wydarzeniem o ustalonej już marce i z wierną publicznością. ECFC będzie stałą bazą dla festiwalu, a jednocześnie funkcjonującą przez cały rok instytucją kultury. W ceremonii wmurowania kamienia węgielnego uczestniczył marszałek Piotr Całbecki. Samorząd województwa od lat wspiera organizację festiwalu.

## Kultura i dziedzictwo

Młyn Kultury powstał w wyniku gruntownej przebudowy i rozbudowy części dawnych toruńskich młynów Richtera. Sześciokondygnacyjny gmach o kubaturze 18 tysięcy metrów sześciennych w całości dedykowany jest twórczości artystycznej i jej aktywnym odbiorcom. Swoją siedzibę mają tu Mediateka Książnicy Kopernikańskiej, Galeria i Ośrodek Plastycznej Twórczości Dziecka oraz Wojewódzki Ośrodek Animacji Kultury. Warto tu wpaść!



Helena Grossówna – podziwiana przedwojenna aktorka i tancerka, żołnierz powstania warszawskiego – mieszkała w Toruniu w latach młodości, tu skończyła szkołę baletową. Dom, w którym mieszkała, został przeniesiony na Wolę Zamkową, gdzie starannie go odrestaurowano. Będzie nie tylko miejscem pamięci o samej Grossównie i innej związanej z naszym regionem przedwojennej gwiazdzie, Poli Negri, ale też ośrodkiem pracy twórczej i klubem środowiskowym.



**Nauka, edukacja, usługi społeczne**

Koncepcja konserwacji zabytków jako dziedziny interdyscyplinarnej, posługującej się warsztatem badawczym nauk przyrodniczych, humanistycznych i technicznych, ma w Toruniu – konkretnie na Wydziale Sztuk Pięknych Uniwersytetu Mikołaja Kopernika - bogatą tradycję. Od ubiegłego roku działa tu Centrum Badań i Konserwacji Dziedzictwa Kulturowego (5 laboratoriów i 2 pracownie w nowym budynku przy ul. Sienkiewicza), wyposażone w najnowocześniejszą aparaturę naukowo-badawczą. Misją jest kompleksowa konserwacja i restauracja zabytków i dzieł sztuki.



Toruński Zespół Szkół Samochodowych przy ul. Grunwaldzkiej przebudował i rozbudował kompleks szkolny na potrzeby szkoleniowego warsztatu samochodowego, dzięki czemu bardzo potrzebni fachowcy kształcą się w dobrych warunkach i z użyciem nowoczesnych narzędzi pracy. Łączna kwota wsparcia z naszego RPO 2014-2020 na toruńskie przedsięwzięcia służące podniesieniu standardów kształcenia w szkołach zawodowych to 46,5 mln złotych.

Działające czwarty rok przedszkole dla dzieci ze specjalnymi potrzebami edukacyjnymi w zespole Ośrodka Szkolno-Wychowawczego im. Janusza Korczaka to 26-miejscowa placówka dedykowana 3-7-latkom. Oprócz zwykłych zajęć korzystają tu m.in. z dopasowanej indywidualnie rehabilitacji, terapii logopedycznej i muzykoterapii. Wsparcie toruńskich „miękkich” projektów edukacyjnych (m.in. programów zajęć dodatkowych, wyrównawczych i podnoszących tzw. kompetencje kluczowe) w perspektywie 2014-2020 jest warte 8,5 mln złotych.

## Wydarzenia

Toruń jest miastem, w którym wiele się dzieje. To nie tylko coroczne listopadowe święto kina w postaci Festiwalu Camerimage, ale też festiwale muzyczne i teatralne, koncerty i przedstawienia, interesujące wystawy i prezentacje. No i oczywiście imprezy sportowe. Samorząd województwa wspiera znakomitą większość z nich.

Lekkoatletyka jest wpisana w DNA naszego regionu. Wspieramy ją na wielu polach - szkolenia młodzieży w klubach, stypendiów sportowych, promocji jako sportu powszechnego, a także organizacji imprez. Nic więc dziwnego, że to w Toruniu odbywają się ważne imprezy Królowej Sportu - Halowe Mistrzostw Europy w Lekkoatletyce Masters i mityng Copernicus Cup.



Ale największe emocje tradycyjnie wywołuje żużel. Motoarena, gdzie odbywają się wyścigi odważnych mężczyzn dosiadających swych niebezpiecznych maszyn, jest miejscem spotkań torunian wszystkich grup społecznych i orientacji politycznych.

Siłą rozwoju regionu są jego mieszkańcy: ich wiedza, umiejętności i aktywność. W Kujawsko-Pomorskiem stawiamy na edukację. Finansowo wspieramy instytucje i dobre inicjatywy oraz młodych ludzi, którzy w zdobywaniu wiedzy upatrują szansy na rozwój osobisty i samorealizację. Działania samorządu w tej dziedzinie mają wpływ na rzeczywistość wszystkich placówek oświatowych w regionie. Zależy nam, by dzieci i młodzież mieli warunki ku temu, by w pełni wykorzystać swój potencjał, dlatego uczniom wszystkich typów szkół każdego roku przyznajemy marszałkowskie stypendia do **5 tys. zł rocznie**. Dotychczas tego typu wsparciem objęliśmy blisko 12 tysięcy młodych ludzi. Łączna wartość wypłaconych uczniom stypendiów wyniosła **33,5 mln zł**.



## Kujawsko-Pomorska Szkoła Internetowa

Działalność e-Szkoły rozpoczęliśmy w związku z niezbędnym ze względów epidemiologicznych zamknięciem placówek oświatowych. W 2022 roku uruchomiona została jej ukraińska część, pomagająca ukraińskim dzieciom, młodzieży, a także dorosłym kontynuować lub rozpocząć kształcenie w polskiej rzeczywistości oświatowej. Marszałkowska szkoła internetowa dwukrotnie otrzymała nagrodę w konkursie Innowacyjny Samorząd (2022 i 2023 rok).

Samorząd województwa jest organem prowadzącym dla trzynastu placówek edukacyjnych, które systematycznie rozbudowujemy i wspieramy w rozwoju ich działalności. Są to: kujawsko-pomorskie centra edukacji nauczycieli w Bydgoszczy, Toruniu i Włocławku, szkoły medyczno-społeczne w Toruniu i Inowrocławiu, centrum kształcenia zawodowego w Bydgoszczy, biblioteki pedagogiczne w Bydgoszczy i Toruniu, a także specjalne ośrodki szkolno-wychowawcze i zespoły szkół specjalnych w Bydgoszczy, Toruniu i Ciechocinku.

## Najbardziej utalentowani uczniowie otrzymują stypendia w ramach trzech programów edukacyjnych:

- Prymus Pomorza i Kujaw,
- Humanieści na start!,
- Prymus Zawodu Kujaw i Pomorza.

Dużą wagę przykładamy do rozwoju i modernizacji szkolnictwa zawodowego. Dzięki środkom unijnym warsztaty i pracownie kształcenia praktycznego w całym regionie zyskały nowoczesne wyposażenie, a uczniowie i nauczyciele uczestniczyli w specjalistycznych kursach i szkoleniach.



## REGION: KULTURA I ZABYTKI



Polityka samorządu województwa w zakresie kultury i ochrony dziedzictwa narodowego to tysiące odrestaurowanych zabytków, wsparcie finansowe dla ważnych imprez kulturalnych oraz modernizacja i rozwój wojewódzkich jednostek kultury.

**Muzeum Archeologiczne w Biskupinie** (na zdjęciu) to jeden z największych rezerwatów archeologicznych w Europie (zlokalizowany na obszarze prawie 40 hektarów), na jego terenie można znaleźć bogate ślady osadnictwa od epoki kamienia aż do wczesnego średniowiecza, w tym pozostałości wyjątkowo dobrze zachowanej osady obronnej z przełomu epok brązu i żelaza zwanej „Polskimi Pompejami”. Ze wsparciem samorządu województwa rezerwat sukcesywnie realizuje projekty umożliwiające rekonstrukcję i stylizację kolejnych obiektów.

Efekty naszego wieloletniego i unikalnego w skali kraju marszałkowskiego programu ochrony zabytków widać w całym regionie. Szczególne miejsce zajmują w nim obiekty położone w niewielkich miejscowościach. Środki w wysokości blisko **91 mln złotych** pozwolą na realizację ponad **1,6 tys. projektów**. Wśród dofinansowanych zadań znalazły się m.in. prace konserwatorskie i restauratorskie w kościołach, kompleksach pałacowo-dworskich, kamienicach i budynkach oraz zabytkowych gmachach instytucji wpisanych do rejestru zabytków.



Trwają przygotowania do remontu konserwatorskiego **zespołu pałacowo-parkowego w podtoruńskiej Nawrze**, w którym będzie miało swoje miejsce Muzeum Ziemiaństwa i Wsi. Klasycystyczny pałac w Nawrze został zbudowany w latach 1798–1805 dla Konstantego Kruszyńskiego, a następnie przebudowany na potrzeby rodziny Szczanieckich. W czasie II wojny światowej został zdewastowany przez Niemców. Misję odrestaurowania parku i pałacu w Nawrze, przekazanego przez rodzinę Szczanieckich samorządowi województwa, powierzyliśmy Kujawsko-Pomorskiemu Centrum Dziedzictwa.



## REGION: KULTURA I ZABYTKI

Z dumą wspieramy ambitne projekty naszych flagowych instytucji – bydgoska filharmonia zyska dodatkowy budynek z salą koncertową z widownią na co najmniej 350 miejsc, a **Opera Nova** (na zdjęciu) jest rozbudowywana o czwarty krąg z salą kameralną, przestrzenią wystawienniczą i salą kinową.



Samorząd województwa jest organem prowadzącym dla **Filharmonii Pomorskiej im. Ignacego Jana Paderewskiego w Bydgoszczy** (na zdjęciu), Galerii i Ośrodka Plastycznej Twórczości Dziecka w Toruniu, Galerii Sztuki Wozownia w Toruniu, Muzeum Archeologicznego w Biskupinie, Muzeum Etnograficznego im. prof. Marii Znamierowskiej-Prüfferowej w Toruniu, Muzeum Ziemi Kujawskiej i Dobrzyńskiej we Włocławku, Opery Nova w Bydgoszczy, **Ośrodka Chopinowskiego w Szafarni** (na zdjęciu), Pałacu Lubostron w Lubostroniu, Teatru im. Wilama Horzycy w Toruniu, Wojewódzkiej Biblioteki Publicznej i Książnicy Kopernikańskiej w Toruniu, Wojewódzkiej i Miejskiej Biblioteki Publicznej im. dr. Witolda Betzy w Bydgoszczy, Wojewódzkiego Ośrodka Animacji Kultury w Toruniu, Kujawsko-Pomorskiego Centrum Kultury w Bydgoszczy, Kujawsko-Pomorskiego Teatru Muzycznego w Toruniu i Kujawsko-Pomorskiego Centrum Dziedzictwa w Toruniu.



## REGION: ZDROWIE

Publiczna służba zdrowia od lat pozostaje na wysokim miejscu na liście priorytetów samorządu województwa. Stale trzymamy tu rękę na pulsie, co oznacza, że ze wsparcia modernizacyjnego korzystają placówki w całym regionie – zarówno najważniejsze lecznice wojewódzkie, jak i szpitale powiatowe. Jako sztandarowe inwestycje ostatnich lat należy wymienić zakończoną już budowę nowego kompleksu **Wojewódzkiego Szpitala Zespołonego w Toruniu** (na zdjęciu), rozbudowę regionalnego **Centrum Pulmonologii** (na zdjęciu) i trwającą budowę nowego Szpitala im. Popiełuszki we Włocławku. Stale modernizowane są marszałkowskie **Centrum Onkologii** (na zdjęciu) i Wojewódzki Szpital Dziecięcy – z tych dwóch placówek jesteśmy szczególnie dumni, bo rok po roku są oceniane jako najlepsze szpitale w kraju.



### Marszałkowskie programy profilaktyczne w liczbach:

- **17 113** badań kolonoskopowych w kierunku wykrywania raka jelita grubego (2018-2022)
- **9 477** szczepień przeciwko pneumokokom (2016-2022)
- **9 163** badań diagnostycznych krwi i szczepień przeciw WZB B i C (2021-2022)
- **6 972** badań przesiewowych w kierunku tętniaka aorty brzusznej (2012-2022)
- **3 481** osób objętych programem profilaktyki upadków dla seniorów (2018-2022)
- **4 738** badań tomografii komputerowej klatki piersiowej w kierunku wykrywania i zapobiegania raka płuca (2020-2022)







Warto podkreślić, że w czasie pandemii Covid-19 samorząd województwa wsparł wszystkie szpitale w województwie w niezbędnych inwestycjach zakupowych i modernizacyjnych. Dobrym przykładem tego rodzaju zaangażowania jest Regionalny Szpital Specjalistyczny w Grudziądzu, w którym zbudowano centralną sterylizatornię, a oddział anestezjologii i intensywnej terapii został powiększony o 20 nowoczesnie wyposażonych stanowisk. W ramach dedykowanego pakietu antycovidowego otrzymał też dwie w pełni wyposażone karetki transportowe, 13 respiratorów, 10 defibrylatorów, aparaturę do pozaustrojowego natleniania krwi, aparat do automatycznej reanimacji, przenośny aparat do kardiologicznego USG, wideobronchoskop oraz środki ochrony osobistej i urządzenia do dezynfekcji.

### Placówki medyczne samorządu województwa

- Centrum Onkologii im. prof. Franciszka Łukaszczyka w Bydgoszczy
- Kujawsko-Pomorskie Centrum Pulmonologii w Bydgoszczy
- Sanatorium Uzdrawiskowe „Przy Tężni” im. dra Józefa Krzywińskiego w Inowrocławiu
- Wojewódzki Szpital Specjalistyczny im. Błogostawionego Księdza Jerzego Popiełuszki we Włocławku
- Wojewódzka Przychodnia Zdrowia Psychicznego w Bydgoszczy
- Wojewódzka Stacja Pogotowia Ratunkowego w Bydgoszczy
- Wojewódzki Ośrodek Medycyny Pracy w Bydgoszczy
- Wojewódzki Ośrodek Medycyny Pracy w Toruniu
- Wojewódzki Ośrodek Medycyny Pracy we Włocławku
- Wojewódzki Ośrodek Terapii Uzależnienia i Współuzależnienia w Toruniu
- **Wojewódzki Szpital dla Nerwowo i Psychiczenie Chorych im. dra Józefa Bednarza w Świeciu** (na zdjęciu)
- **Wojewódzki Szpital Dziecięcy im. J. Brudzińskiego w Bydgoszczy** (na zdjęciu)
- Wojewódzki Szpital Obserwacyjno-Zakaźny im. T. Browicza w Bydgoszczy
- Wojewódzki Szpital Zespolony im. L. Rydygiera w Toruniu



## REGION: WIEŚ

Kujawsko-pomorska wieś z roku na rok staje się coraz lepszym miejscem do życia, pracy i uprawiania biznesu. Przemiany widoczne są w niemal wszystkich dziedzinach – od rolnictwa po rozwiązania w sferze polityki społecznej.

Pieniądze z budżetu województwa trafiają od lat również na prowadzone przez samorządy gminne modernizacje dróg dojazdowych do gruntów rolnych. Finansowane w ten sposób przedsięwzięcia polegają na położeniu twardej lub utwardzonej nawierzchni w wybranej przez lokalne władze technologii, budowie zjazdów i odwodnieniu drogi. Dotychczas utwardzono w ten sposób **2 309 kilometrów dróg**, nakłady wyniosły **123 mln zł**.



Lwią część projektów dotyczących wsi i dokonujących się na niej przemian stanowią zadania realizowane z udziałem lokalnych grup działania i mechanizmu rozwoju zarządzanego przez lokalną społeczność. Przedsiębiorcy chętnie sięgają po środki na rozpoczęcie i rozwinięcie prowadzonej działalności. W ubiegłym roku wręczona została dotacja dla tysięcznego biznesowego beneficjenta. Dzięki wsparciu Unii Europejskiej w ramach Programu Rozwoju Obszarów Wiejskich powstała między innymi w Unistawiu w powiecie chełmińskim, prężnie działająca na rynku krajowym i europejskim **firma wnątrzarska SteelWoodBe** (na zdjęciu właściciel przedsiębiorstwa Leszek Szydłowski).



Na wsiach znajdziemy coraz więcej miejsc służących wypoczynkowi i rekreacji. Wiele zrealizowanych w ostatnich latach inwestycji dotyczyło rewitalizacji wiejskich centrów, przebudowy i wyposażenia obiektów pełniących funkcje kulturalne oraz modernizacji miejsc do uprawiania sportu.



Samorząd województwa wspiera także działalność spółek wodnych, będących jednymi z najstarszych organizacji rolniczych w Polsce. W regionie działa ponad **100 spółek wodnych**. Na renowację obiektów i urządzeń melioracyjnych przekazaliśmy dotychczas łącznie blisko **10 mln zł**.

Środki unijne przyznane dotąd na inwestycje w dziedzinie gospodarki wodno-ściekowej na terenach wiejskich pozwolą na wybudowanie lub przebudowę łącznie ponad **250 kilometrów sieci kanalizacyjnych** oraz blisko **140 kilometrów systemów zaopatrzenia w wodę**. Wybudowano także blisko **3 tysiące przydomowych oczyszczalni ścieków**, zbudowano lub przebudowano **16 ujęć wody** i **60 stacji uzdatniania wody**.



Seniorzy stanowią ponad 26 procent społeczeństwa i nic dziwnego, że tej grupie dedykujemy specjalnie dla niej przygotowane rozwiązania i propozycje. Samorząd województwa kujawsko-pomorskiego prowadzi starannie zaplanowaną politykę senioralną, odpowiadającą na potrzeby i oczekiwania osób starszych. Podobnie jak pozostałe grupy wiekowe, także ta jest bardzo zróżnicowana, dlatego adresowane do nich działania muszą to uwzględniać. Wachlarz działań realizowanych przez nasze instytucje oraz przez finansowane za pomocą marszałkowskich grantów organizacje pozarządowe jest szeroki – od ofert twórczego spędzania wolnego czasu po oferty pomocowe i opiekuńcze.



Inne zdające egzamin rozwiązania to domy pobytu (powstało ich **50**) i kluby seniora (mamy ich w całym regionie **350**).

Najbardziej znaną i dobrze sprawdzającą się formą wsparcia senioralnego jest nasz opiekuńczo-ratunkowy system teleopieki domowej, którym obejmujemy **3 tysiące osób**. System tworzą monitorujące funkcje życiowe mobilne urządzenia do szybkiego przywoływania pomocy („bransoletki życia”) oraz centrum operacyjne, w którym pracują wysoko wykwalifikowani ratownicy medyczni.



## REGION: SPORT



Od 2014 roku do najlepszych zawodników (w ramach programu stypendialnego) trafiło **5 mln zł**. Wielu naszych stypendystów sięga po medale igrzysk olimpijskich czy mistrzostw świata. Do tego grona należą m.in. Iga Baumgart-Witan (lekkoatletyka, mistrzyni olimpijska z Tokio), Michał Kwiatkowski (kolarstwo, mistrz świata), Helena Wiśniewska (kajakarstwo, brązowy medal IO w Tokio) oraz Katarzyna Zillmann i Marta Wieliczko (wioślarstwo, srebrne medalistki z Tokio). Co roku finansowe gratyfikacje odbiera około 300 zawodników, którzy zdobyli złote medale mistrzostw Polski w kategoriach młodzieżowych oraz medaliści mistrzostw świata, Europy, igrzysk olimpijskich i paraolimpijskich.

Samorząd Województwa Kujawsko-Pomorskiego dofinansowuje rozwój sportu i rekreacji wielopłaszczyznowo. Nasze wsparcie obejmuje m.in. realizację programów sportu powszechnego, organizację imprez sportowych, rozbudowę infrastruktury sportowej oraz przyznawanie stypendiów i nagród sportowych.



Corocznie wspieramy także budowę małej infrastruktury sportowej i przyszkolnych sal gimnastycznych. Dofinansowanie zadań o charakterze sportowo-rekreacyjnym, w ramach których powstały **173 nowe obiekty**, wyniosło ponad **4,5 mln zł**. Ponadto od 2019 roku udzieliłmy wsparcia do budowy **16 przyszkolnych hal i sal sportowych** na łączną kwotę prawie **12 mln zł**.



### Marszałkowski programy sportowe:

- Umieć pływać
- Kujawsko-pomorskie szkółki kolarskie
- Lekkoatletyka dla każdego



Modernizujemy i rozbudowujemy sieć kujawsko-pomorskich dróg. Kompleksowe modernizacje ważnych ciągów komunikacyjnych, budowa obwodnic, remonty nawierzchni i przebudowy skrzyżowań oraz uruchomienie przeprawy promowej przez Wisłę – to zadania, które poprawiają bezpieczeństwo, płynność ruchu i komfort jazdy na drogach w regionie. Wśród największych inwestycji drogowych ostatnich lat są: warta ponad **100 mln zł** gruntowna modernizacja drogi wojewódzkiej nr 559 łączącej Lipno z granicą województwa i zadanie na DW 548 Stolno–Wąbrzeźno (o wartości **177 mln zł**).



Sukcesywnie powiększamy także pulę środków w naszym regionalnym programie budowy obwodnic. Obejmuje on czternaście odcinków o łącznej długości około 70 km. Jego realizacja w najbliższych latach pochłonie około miliarda złotych. W tym roku, oprócz kontynuowania prac budowlanych w Lubrańcu oraz opracowania dokumentacji dla innych zadań, planowane jest zlecenie prac budowlanych dla drugiego etapu obwodnicy Mogilna. Środki na realizację inwestycji pochodzą z Unii Europejskiej oraz z budżetów samorządu województwa i samorządów lokalnych.

### Zbudowaliśmy już obwodnice:

- Brodnicy (I etap)
- Chełmna
- Janikowa (powiat inowrocławski, poza drogą wojewódzką)
- Mogilna (I etap)
- Mroczy (powiat nakielski)
- Nakła nad Notecią
- Pakości (powiat inowrocławski, poza ciągiem drogi wojewódzkiej)
- Płazowa (powiat tucholski)

### Lista obwodnic miast i miejscowości, które wybudujemy w najbliższych latach:

- Lubraniec (powiat włocławski)
- Rypin
- Brodnica
- Tuchola
- Więcbork (powiat sępoleński)
- Lisewo (powiat chełmiński)
- Białe Błota (powiat bydgoski)
- Radzyń Chełmiński (powiat grudziądzki)
- Łysomice (powiat toruński)
- Chełmża (powiat toruński)
- Sępólno Krajeńskie
- Golub-Dobrzyń
- Mogilno - II etap
- Trląg (powiat inowrocławski)

## REGION: KOLEJ

Samorząd województwa konsekwentnie rozwija i unowocześnia transport kolejowy. Kupujemy zeroemisyjne, klimatyzowane, dostosowane do potrzeb osób z niepełnosprawnościami, nowoczesne, elektryczne zespoły trakcyjne (w latach 2014-2023 łącznie **18** takich pociągów); rewitalizujemy linie kolejowe i dworce. Przykładem tych ostatnich inwestycji jest rewitalizacja dworca w Tucholi (na zdjęciu).



### Zrewitalizowana linia Toruń-Chełmża

- wartość inwestycji: 180 mln zł
- 20 km nowych torów
- modernizacja 2 przystanków
- 2 nowe przystanki
- 1 przystanek przeniesiony

Samorząd województwa utrzymuje pasażerskie kolejowe połączenia regionalne kosztem **171 mln zł rocznie** i płaci **28 mln zł rocznie** za dostęp do infrastruktury kolejowej – łącznie wydajemy na ten cel blisko **200 mln zł**.



Pomoc w doposażaniu straży pożarnych i policji, wsparcie dla wodnego ochotniczego pogotowia ratunkowego oraz działalność Kujawsko-Pomorskiego Stowarzyszenia Samorządowego Salutaris (więcej o stowarzyszeniu na kolejnej stronie) to najważniejsze elementy naszej pracy na rzecz bezpieczeństwa na Kujawach i Pomorzu.

Środki unijne umożliwiły w ostatnich latach zakup **84 samochodów ratowniczo-gaśniczych**, które trafiły do jednostek ochotniczych straży pożarnych w całym regionie. Druhowie wyposażeni zostali także w kilkaset sztuk sprzętu niezbędnego do prowadzenia akcji, m.in. w motopompy, narzędzia hydrauliczne, zestawy ratownictwa medycznego, aparaty do ochrony dróg oddechowych, łódzie, sanie do ratownictwa lodowego, wentylatory oddymiające i agregaty prądotwórcze.



Samorząd województwa konsekwentnie wspiera także działania policji, pomagając w zakupach i inwestycjach. W ostatnich latach doposażyliśmy komendy m.in. w nowoczesne motocykle, specjalistyczne radiowozy i samochód terenowy. Do miejskich i powiatowych komend trafiły także **24 samochody osobowe** marki Kia Ceed (do każdej z dziewiętnastu komend co najmniej jeden) oraz **dziewięć specjalistycznych pojazdów** umożliwiających bezpieczny transport psów służbowych.

Corocznie ze środków budżetu województwa trafiają pieniądze na patrolowanie zbiorników wodnych i zapewnianie bezpieczeństwa nad wodą w okresie wakacyjnym. W ramach współpracy zespoły ratownicze zrzeszone w strukturach WOPR, wyposażone w łódzie motorowe, dbają o bezpieczeństwo nad:

- Zalewem Włocławskim
- Zalewem Żur (powiat świecki)
- Zalewem Koronowskim (powiat bydgoski)
- Jeziorem Gopto (powiat inowrocławski)
- jeziorami Pojezierza Brodnickiego
- jeziorami Pojezierza Pałuckiego oraz rzekami:
- Wisłą
- Brdą
- Wdą

## REGION: WSPARCIE I POMOC

Z inicjatywy marszałka Piotra Całbeckiego powstało stowarzyszenie Salutaris, powołane w celu organizowania solidarnej pomocy w nadzwyczajnych sytuacjach kryzysowych. Organizacja zrzesza jednostki samorządu terytorialnego, które wspólnie utrzymują wojewódzki Fundusz Solidarnościowy, będący instrumentem szybkiego wsparcia finansowego w sytuacji klęsk żywiołowych i katastrof.

Nasze stowarzyszenie jest pierwszym tego rodzaju podmiotem w kraju. Sprawdziło się, organizując wsparcie dla lokalnych społeczności dotkniętych skutkami nawałnic, które przeszły przez nasz region latem 2017 i podczas pandemii Covid-19, a także ostatnio, angażując się na rzecz pomocy ukraińskim uchodźcom wojennym.

Organizacja skupia obecnie 80 gmin i powiatów oraz samorząd województwa i wciąż jest otwarta na nowych członków.

W ciągu 10 lat działalności udzieliła wsparcia **153 razy**, a łączna wartość przekazanej pomocy przekroczyła **2 mln zł**.

Z pieniędzy, którymi dysponuje Salutaris, korzystają też jednostki ochotniczej straży pożarnej i Wodnego Ochotniczego Pogotowia Ratunkowego. Za pośrednictwem Salutaris zakupiliśmy także węże pożarnicze i komplety ubrań ochronnych dla strażaków z zastępów, które brały udział w szczególnie trudnej akcji gaszenia pożaru nielegalnego składowiska opon w Raciniewie w powiecie chełmińskim.



Aktywnie współdziałamy także z jednostkami Sił Zbrojnych w regionie: z **Wojskami Obrony Terytorialnej** (na zdjęciu), Wojewódzkim Sztabem Wojskowym w Bydgoszczy, jednostkami NATO w regionie, w tym z 1. Batalionem 7. Pułku Artylerii Polowej Armii Stanów Zjednoczonych i 3. Batalionem 29. Pułku Artylerii Polowej „Pacesetters” oraz ze Stowarzyszeniem Polskich Artylerzystów i jednostkami artylerii w regionie i kraju.

Dzięki realizacji projektu unijnego blisko tysiąc mieszkańców regionu uczestniczyło w kursach zawodowych dla ratowników, sterników motorowodnych i pletwonurków oraz uzyskało certyfikat kwalifikowanej pierwszej pomocy; to umiejętności, które mogą uratować życie nie tylko podczas wypoczynku nad wodą, ale także w codziennych sytuacjach. W ramach zadania **jednostki WOPR** zostały wyposażone w niezbędne sprzęty, w tym w łódź wiosłową, defibrylatory, zestawy fantomów do ćwiczeń resuscytacji krążeniowo-oddechowej, deski do ratowania tonących, liny i rzutki ratownicze. Dofinansowanie dla WOPR-u wyniosło **6,6 mln zł**.





## REGION: WARTOŚCI, PATRIOTYZM, HISTORIA



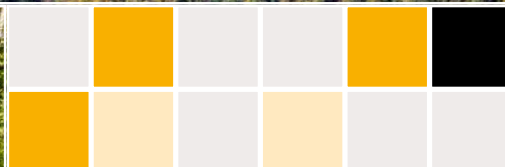
Świadomość własnej historii i pamięć o ludziach, którzy ją tworzyli w mikro- i makroskali, jest niezbędna dla budowania dobrej przyszłości wspólnoty. Dlatego kultywowanie patriotyzmu oraz polityka i edukacja historyczna pozostają priorytetem samorządu województwa. Niezwykle uroczyste uczciliśmy stulecie niepodległości. Z pietyzmem czcimy pamięć o ofiarach tragicznych wydarzeń czasu drugiej wojny światowej, starannie odtwarzamy związki z naszym regionem wybitnych postaci światowego formatu i losy zwykłych mieszkańców tych ziem, świadków naszej historii. Z inicjatywy samorządu województwa powstał w Toruniu **Park Pamięci Ofiar Zbrodni Pomorskiej 1939** (na zdjęciu) ze stanowiącym jego oś poruszającym w swej wymowie pomnikiem i urną z ziemią z 400 miejsc kaźni w całym regionie.



Za szczególnie ważną w tym kontekście uznajemy edukację historyczną młodzieży. Temu służą m.in. finansowane z budżetu samorządu województwa konkursy wiedzy i konkursy literackie, a także wydawnictwa, w tym wartościowe pozycje naukowe oraz **seria komiksów** (na zdjęciu) z nośnym przekazem popularyzatorskim.

## REGION: PARKI KRAJOBRAZOWE

Parki krajobrazowe to bogactwo naszego regionu. Tworzą je wspaniała przyroda z rzadkimi gatunkami roślin i zwierząt, atrakcyjne miejsca do uprawiania pieszej i wodnej turystyki, interesujące materialne świadectwa dziedzictwa kulturowego. W Kujawsko-Pomorskiem zapraszamy do dziesięciu parków krajobrazowych. Zachowanie ich unikatowych walorów wspieramy regularnie dzięki środkom samorządu województwa i Regionalnego Programu Operacyjnego Województwa Kujawsko-Pomorskiego na lata 2014-2020. Młodszym i starszym mieszkańcom regionu służą nowoczesnie wyposażone obiekty: wybudowane od podstaw Centrum Czynnej Ochrony Przyrody w Tleniu (Wdecki Park Krajobrazowy), wyremontowany zabytkowy pałac nad Gopłem w Kruszwicy (Nadgoplański Park Tysiąclecia) oraz ośrodek edukacji przyrodniczej w Więcborku (Krajeński Park Krajobrazowy). Na terenie Parku Krajobrazowego Góry Łosiowe, będącego częścią Zespołu Parków nad Dolną Wisłą, trwają prace przy odbudowie dworku, w którym urodził się Ludwik Rydygier. W remontowanym budynku znajdują się ośrodek edukacji ekologicznej i izba pamięci jednego z ojców współczesnej chirurgii, a wokół domu powstanie sad z gatunkami drzew sprzed stu lat. Szereg modernizacji przeprowadzono także w bazach dydaktycznych pozostałych parków.



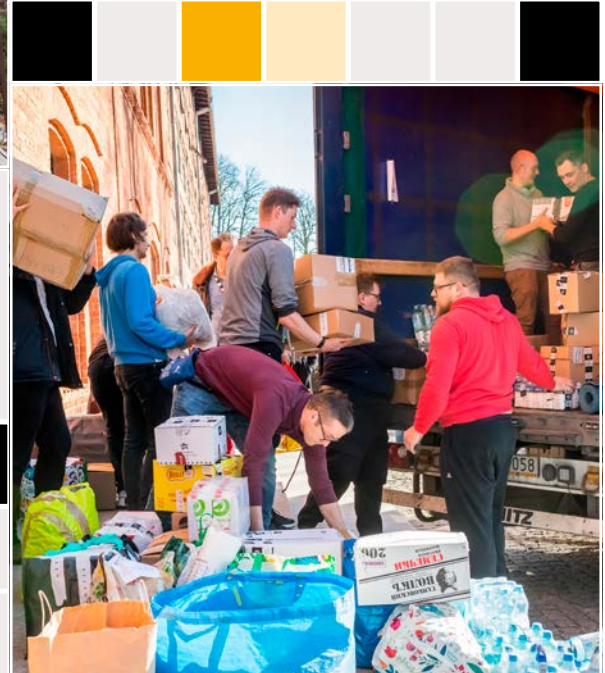
W Kujawsko-Pomorskiem działa **10 parków** krajobrazowych, dla których samorząd województwa jest organem prowadzącym: **Wdecki Park Krajobrazowy** (na zdjęciu obok zajęcia edukacyjne w tym parku), Brodnicki Park Krajobrazowy, Gostynińsko-Włocławski Park Krajobrazowy, Górznińsko-Lidzbarski Park Krajobrazowy, Krajeński Park Krajobrazowy, Nadgoplański Park Tysiąclecia, Tucholski Park Krajobrazowy, Zespół Parków Krajobrazowych nad Dolną Wisłą (dawna nazwa Zespół Parków Krajobrazowych Chełmińskiego i Nadwiślańskiego), w skład którego wchodzi trzy parki: Chełmiński Park Krajobrazowy, Nadwiślański Park Krajobrazowy, Park Krajobrazowy Góry Łosiowe.

## REGION: NASZA POMOC JEST UKRAINIE WCIĄŻ POTRZEBNA



Samorząd województwa kujawsko-pomorskiego od początku rosyjskiej agresji na Ukrainę wspiera społeczności lokalne i regionalne w tym kraju oraz przebywających na terenie naszego regionu ukraińskich uchodźców wojennych. Na pomoc Ukraińcom wydaliśmy w 2022 roku z budżetu województwa **7 milionów złotych** (i dodatkowo **27,8 mln zł** z naszego Regionalnego Programu Operacyjnego), w 2023 roku ponad **5 milionów złotych**.

Zaangażowaliśmy się m.in. w organizację transportów humanitarnych na Ukrainę. W **63 konwojach** tego rodzaju wystaliśmy już za wschodnią granicę materiały opatrunkowe, leki, śpiwory, odzież, żywność i agregaty prądotwórcze. Na potrzeby obsługi dystrybucji pomocy rzeczowej, której część pochodzi ze zbiórek w innych krajach Europy, stworzyliśmy trzy magazyny darów.



W naszym województwie znaleźli schronienie niepełnosprawni intelektualnie, podopieczni ewakuowanego w związku z działaniami wojennymi domu opieki w Chmielnickim. W budynku dawnego szpitala psychiatrycznego w Toruniu funkcjonuje ośrodek, w którym osoby te mieszkają w godnych warunkach i otrzymują właściwą dla ich stanu zdrowia opiekę, terapie i rehabilitację.

## REGION: NA ARENIE MIĘDZYNARODOWEJ

Dzięki aktywności marszałka Piotra Całbeckiego Kujawsko-Pomorskie jest rozpoznawalne w Europie. Gospodarz naszego województwa zasiada w Europejskim Komitecie Regionów, który jest ważną instytucją doradczą gremiów sprawczych Unii Europejskiej. Właśnie dla Komitetu Regionów przygotował jako sprawozdawca opinię w sprawie bezpieczeństwa żywnościowego i zwiększenia odporności systemów żywnościowych naszego kontynentu, a wcześniej opinię w sprawie adekwatności kluczowych aktów prawa europejskiego w dziedzinie ochrony wód. W obu tych kwestiach wielokrotnie zabierał głos, opowiadając się za zrównoważonym rozwojem uwzględniającym kwestie ochrony środowiska, za zachowaniem bioróżnorodności i wzmocnieniem rolnictwa ekologicznego, za wzmocnieniem i promocją lokalnych systemów żywnościowych, a także przeciw nadmiernej chemizacji rolnictwa. Realizacja tych postulatów przez Radę Europejską i Komisję Europejską jest szansą dla rozwoju społeczno-gospodarczego naszego województwa.



Potwierdzeniem, że ten głos jest w Brukseli słyszalny było wyjazdowe posiedzenie Komisji Zasobów Naturalnych (NAT) w Europejskim Komitecie Regionów, które odbyło się na początku czerwca 2023 w Toruniu. Najnowszym sukcesem regionu na tym polu jest wyznaczenie gospodarza naszego województwa do prac nad jednym z kluczowych dokumentów dotyczących przyszłości europejskiego rolnictwa – opinii Komitetu Regionów na temat wspólnej polityki rolnej Unii Europejskiej w najbliższych latach.



Polem naszej europejskiej aktywności jest też polityka społeczna. Nasz region był pierwszym w Europie Środkowo-Wschodniej, który przystąpił do Deklaracji Weneckiej, której sygnatariuszami są, w liczbie dwustu, samorządy miejskie i regionalne na całym świecie, respektujące zasadę zrównoważonego rozwoju w dziedzinie szeroko rozumianej polityki społecznej i prorodzinnej. Teleopieka domowa, sztandarowy projekt społeczny samorządu województwa kujawsko-pomorskiego, to jeden z cieszących się dużym zainteresowaniem kierunków w usługach opiekuńczych. Naszymi doświadczeniami w tej dziedzinie dzielimy się z partnerami z siedmiu krajów Unii Europejskiej w międzynarodowym programie „Teleopieka dla starzejącej się Europy” (CARES).

## REGION: INSTYTUCJE SPOŁECZEŃSTWA OBYWATELSKIEGO

Działające w Kujawsko-Pomorskiem instytucje trzeciego sektora to ważni partnerzy samorządowych władz województwa w niemal każdym obszarze życia społecznego i gospodarczego – od świadczonych mieszkańcom usług społecznych przez organizację wydarzeń kulturalnych po upowszechnianie aktywnej rekreacji. Tylko w 2023 roku samorząd województwa podzielił między organizacje pozarządowe granty o łącznej wartości **8 mln zł**.



Wśród instytucji społeczeństwa obywatelskiego szczególnie miejsce zajmują lokalne grupy działania (LGD), partnerstwa tworzone przez samorządy lokalne, stowarzyszenia i fundacje oraz aktywnych obywatelsko mieszkańców w całym regionie. Samorząd województwa, powierzając im środki i narzędzia, które pozwalają z nich mądrze korzystać, stworzył regionalny marszałkowski budżet obywatelski, przeznaczony m.in. na lokalne projekty aktywizujące mieszkańców oraz dotacje dla mikroprzedsiębiorców. W perspektywie 2014-2020 w ramach mechanizmu Rozwój Lokalny Kierowany przez Społeczność (RLKS) lokalne grupy działania miały do dyspozycji blisko pół miliarda złotych. Jesteśmy jedynym polskim regionem, który zastosował instrument RLKS zarówno na terenach wiejskich, jak i w miastach.



Z satysfakcją wyróżniamy i wspieramy także mniejsze organizacje pozarządowe, te opierające się przede wszystkim na wolontariacie, których interesujące, nowatorskie działania mogą być inspiracją dla innych ngo-sów.



## REGION: GOSPODARKA

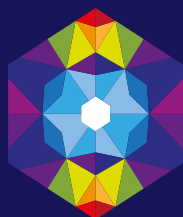
We wsparcie przedsiębiorczości – samych przedsiębiorstw oraz adresowanych do nich działań instytucji otoczenia biznesu – zainwestowaliśmy co czwartą złotówkę naszego programu regionalnego 2014-2023 (26 proc.). Zgodnie z zasadami unijnej polityki spójności tej perspektywy przedsiębiorcy mogli liczyć przede wszystkim na pożyczki i poręczenia kredytowe. Dotacje zarezerwowane były głównie dla inwestujących w badania, rozwój i wdrożenia oraz przedsiębiorców działających lub startujących w biznesie na terenach wiejskich.

Samorząd województwa wspiera przedsiębiorstwa na wszystkich etapach rozwoju - od pomysłu na firmę po zdobywanie rynków zagranicznych. Oferujemy konkretną pomoc: dofinansowanie, pożyczki, wsparcie eksperckie.



### Wsparcie dla biznesu

- innowacje i transfer wiedzy do gospodarki: 139 projektów z dofinansowaniem unijnym 416 mln zł
- w obszarze przedsiębiorczości zrealizowano 301 projektów o wartości wkładu UE 1,2 mld zł
- pożyczki: 2 900 umów na 765 mln zł łącznie
- dotacje: 9 300 umów na 258 mln zł łącznie
- dotacje na biznes na wsi: 1 400 umów na łącznie 116 mln zł
- poręczenia kredytowe: 11 200 umów na łącznie 890 mln zł



**kujawsko-  
pomorskie**

konstelacje  
dobrych miejsc

KUJAWSKO-POMORSKIE TRAVEL



## UWAGA KONKURS!

Do wygrania 10 voucherów turystycznych o wartości **3 000 złotych** każdy.  
Szczegóły na [razemdlaregionu.kujawsko-pomorskie.pl](http://razemdlaregionu.kujawsko-pomorskie.pl)





Urząd Marszałkowski  
Województwa  
Kujawsko-Pomorskiego

**Wydawca:**

Samorząd Województwa  
Kujawsko-Pomorskiego

**Kontakt:**

Urząd Marszałkowski  
Województwa  
Kujawsko-Pomorskiego  
87-100 Toruń, pl. Teatralny 2  
[www.kujawsko-pomorskie.pl](http://www.kujawsko-pomorskie.pl)

**Opracowanie:**

Biuro Prasowe Urzędu  
Marszałkowskiego  
Województwa  
Kujawsko-Pomorskiego

**Autorami**

wykorzystanych

w publikacji zdjęć są: Tomasz

Czachorowski, [eventphoto.com.pl](http://eventphoto.com.pl);

Andrzej Goiński, Filip Kowalkowski,

Mikołaj Kuras, Tymon Markowski,

Daniel Pach, Łukasz Piecyk, Andrzej

Romański/UMK, Paweł Skraba,

Szymon Zdziebło, [tarantoga.pl](http://tarantoga.pl).

Wykorzystano również fotografie

z archiwów samorządów gminnych

i powiatowych z terenu województwa

kujawsko-pomorskiego oraz

beneficjentów projektów unijnych.



Fundusze Europejskie  
dla Kujaw i Pomorza



Rzeczpospolita  
Polska

Dofinansowane przez  
Unię Europejską



Samorząd Województwa  
Kujawsko-Pomorskiego