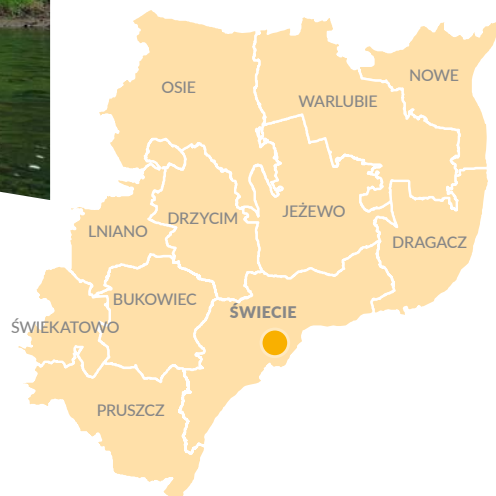




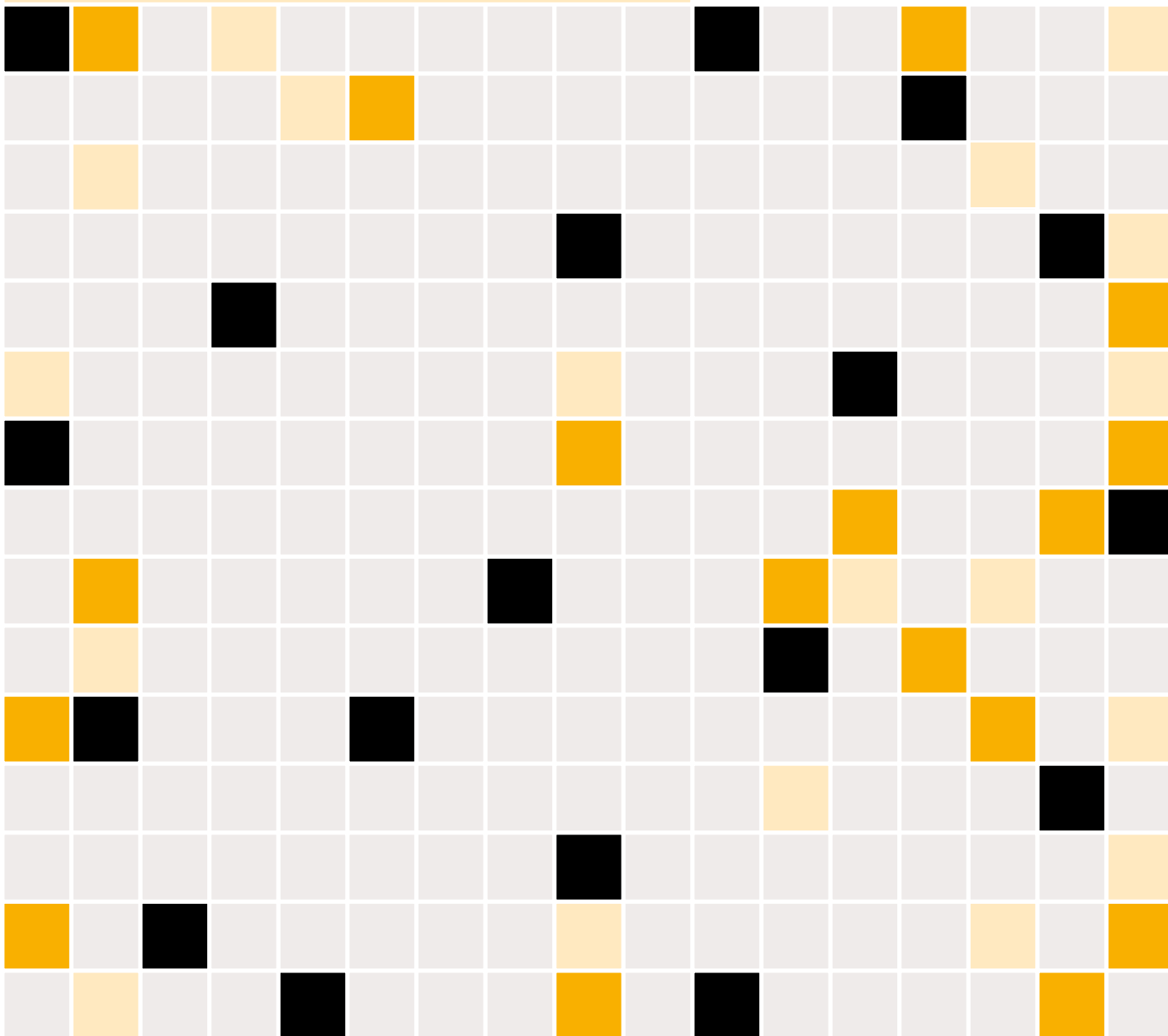
RAZEM DLA REGIONU



POWIAT ŚWIECKI

WYKORZYSTUJE POTENCJAŁ I MARSZAŁKOWSKIE WSPARCIE

LUDZIE: DZIEDZICTWO, TRADYCJA, I PASJA





Razem dla Kujaw i Pomorza

Za nami kolejna unijna siedmioletka, czas intensywnego inwestowania środków pomocowych Unii Europejskiej i związanego z tym dynamicznego rozwoju województwa kujawsko-pomorskiego. Prezentujemy podsumowanie naszego Regionalnego Programu Operacyjnego 2014-2020 pozwalające ocenić skalę i zakres zarówno przedsięwzięć inwestycyjnych, jak i tych tak zwanych miękkich, będących inwestycją w rozwój społeczny.

Ze sposobu i stylu, w jakim wdrażaliśmy nasz kolejny program regionalny, możemy być dumni. Teraz jest czas podsumowań. Warto je robić, by wiedzieć, czego już wspólnie dokonaliśmy, co jest naszym wspólnym dorobkiem. I by mieć świadomość wyzwań, które jeszcze przed nami.

To podsumowanie – kolejne, którego w tego rodzaju okolicznościach dokonujemy - upewnia mnie jeszcze w tym, co już od dawna i tak wiem: że największym kapitałem Kujaw i Pomorza są ludzie – solidni, pracowici, dobrze wykształceni, przyjaźni, otwarci. To Państwo są kreatorami rozwoju i wzrostu. I – to także jest pewne – jego beneficjentami.

Raport o inwestowaniu środków naszego RPO 2014-2023 – uzupełniony o informację na temat przedsięwzięć sfinansowanych w ramach krajowych programów operacyjnych – przygotowaliśmy z perspektywy społeczności powiatów i miast na prawach powiatów, która najlepiej oddaje realizowaną przez marszałkowską administrację regionu zasadę zrównoważonego rozwoju. Zrównoważonego, czyli takiego, który pozwala rozkwitnąć i w pełni wykorzystać potencjał także mniejszym miejscowościom. To zasada, w której słuszność głęboko wierzę i przy której będę zawsze trwał. Bo celem są przecież jakość i poziom życia mieszkańców Kujaw i Pomorza – niezależnie od tego, czy mieszkają w jednej ze stolic regionu, czy w niewielkiej wsi.

Zapraszam do lektury.

Piotr Całbecki
Marszałek Województwa
Kujawsko-Pomorskiego

Nasz wspólny sukces

- PKB: wzrost z 75,4 mld zł do **133,9 mld zł***
- PKB per capita: wzrost z 36,1 tys. zł do **66,5 tys. zł***
- produkcja sprzedana przemysłu i budownictwa: wzrost z 47,9 mld zł do **96,2 mld zł***
- bezrobocie rejestrowane: spadek z 15,5 proc. do **7,1 proc.****
- dzieci w wieku 3-5 lat objęte wychowaniem przedszkolnym: wzrost z 72,4 proc. do **86 proc.**

(*2014-2022 **2014-2023)



RADNI I ZARZĄD WOJEWÓDZTWA KADENCJI 2018-2023

Radni Województwa

Adam Banaszak
Ryszard Bober (do 2019 r.)
Piotr Całbecki
Jacek Chmarzyński
Michał Czepek
Konstanty Dombrowicz
Marek Domżała (od 2019 r.)
Jacek Gajewski
Jerzy Gawęda
Marek Hildebrandt
Wojciech Jaranowski
Roman Jasiakiewicz
Aneta Jędrzejewska
Jarosław Katulski
Agnieszka Kłopotek (do 2023 r.)
Sławomir Kopyść
Łukasz Krupa (do 2024 r.)
Michał Krzemkowski
Katarzyna Lubańska
Robert Malinowski
Ewa Mes (od 2023 r.)
Zbigniew Ostrowski
Stanisław Pawlak
Elżbieta Piniewska
Leszek Pluciński
Tadeusz Pogoda
Przemysław Przybylski
Rafał Sobolewski
Wojciech Szczęsny
Małgorzata Taranowicz
Marek Witkowski
Paweł Zgórzyński

Przewodnicząca Sejmiku Województwa

Elżbieta Piniewska

Wiceprzewodniczący Sejmiku Województwa

Wojciech Jaranowski
Agnieszka Kłopotek (do 2023 r.)
Łukasz Krupa (do 2024 r.)
Katarzyna Lubańska (od 2024 r.)
Paweł Zgórzyński (od 2023 r.)



Zarząd Województwa

Marszałek Województwa, przewodniczący Zarządu Województwa

Piotr Całbecki

Wicemarszałkowie Województwa

Dariusz Kurzawa (do 2019 r. i od 2023 r.)
Zbigniew Ostrowski
Zbigniew Sosnowski (2019-2023)

Członkowie Zarządu Województwa

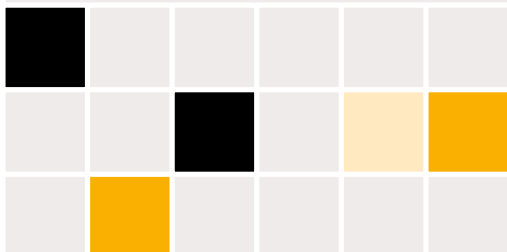
Aneta Jędrzejewska
Sławomir Kopyść

RADNI I ZARZĄD WOJEWÓDZTWA KADENCJI 2018-2023

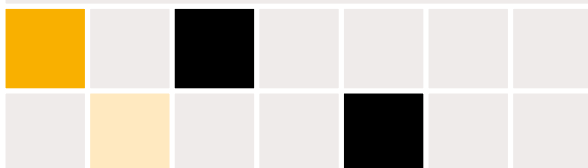


REGION: REGIONALNY PROGRAM OPERACYJNY 2014-2023

Blisko 9 miliardów złotych – tyle mieliśmy do zainwestowania. To, wbrew pozorom, wcale nie jest takie proste. Przede wszystkim dlatego, że – niezależnie od tego, czy służą budowie dróg, czy organizacji zajęć wyrównawczych w szkołach – są to pieniądze na inwestycje. Trzeba je obrócić w zysk rozwojowy, wykorzystać na przedsięwzięcia służące jak największej liczbie mieszkańek i mieszkańców regionu, teraz i na przyszłość. My podporządkowaliśmy to jeszcze możliwie szerokiej partycypacji społecznej na etapie podziału środków, stąd rozbudowany segment polityki terytorialnej i potężna pula środków zarządzana przez lokalne partnerstwa.



Nasza strategia, by realizować program we własnym tempie, zgodnie z przyjętym harmonogramem, rozkładając interwencję na kolejne lata, zdała egzamin. Pozwoliło nam to elastycznie reagować na sytuacje kryzysowe (pandemia Covid-19 i obecny kryzys humanitarny związany z wojną na Ukrainie), a dodatkowo uniknęliśmy luki inwestycyjnej wynikającej z wyczerpania unijnych środków kończącej się perspektywy zanim pojawiła się dedykowana pula w ramach perspektywy nowej.



RPO 2014-2023 w liczbach

- 112,2 kilometra zbudowanych/przebudowanych dróg
- 307 kilometrów zbudowanych/przebudowanych dróg dla rowerów
- inwestycje w 58 placówkach służby zdrowia
- 245 mln zł na zakup aparatury medycznej
- 3,9 tys. nowych instalacji do wytwarzania zielonej energii elektrycznej
- 114,3 tys. ton równoważnika CO₂ – na tyle szacowany jest spadek rocznej emisji gazów cieplarnianych w związku z inwestycjami proekologicznymi
- 15 tys. ton – na tyle szacowany jest spadek rocznej emisji gazów cieplarnianych w związku z modernizacją systemów publicznego transportu pasażerskiego
- 158,2 mln zł to nakłady na nową aparaturę naukowo-badawczą dla laboratoriów wdrożeniowych
- 4080 utworzonych miejsc opieki nad dziećmi do lat 3
- połowa mieszkańców mieszka na obszarach objętych programami rewitalizacyjnymi
- 876 mln zł – taki był budżet marszałkowskiego pakietu antykryzysowego, czyli samorządowego wojewódzkiego programu przeciwdziałania epidemii Covid-19 oraz łagodzenia jej skutków w sferze społecznej i w gospodarce

REGION: REGIONALNY PROGRAM OPERACYJNY 2014-2023

RPO WKP w perspektywie 2014-2023 do 31.12.2023 r.

4 080
nowych miejsc opieki
żłobkowej

6 982 wsparte
dotacjami
przedsiębiorstwa
(MŚP)

73
wsparte laboratoria
badawcze

1 763 wsparte
przedsiębiorstwa
(COVID-19)

7,3 tys. uczniów,
którzy otrzymali
stypendia

42 wsparte
Punkty
Selektywnego
Zbierania Odpadów
Komunalnych

2 419 sztuk
zakupionej aparatury
medycznej

651 obiektów
zabytkowych
objętych wsparciem

983 podmioty
ekonomii społecznej
objęte wsparciem

45 jednostek taboru
pasażerskiego
zakupionych
w publicznym
transporcie
komunikacji miejskiej

37,4 tys.
wspartych
osób bezrobotnych

307 km
wybudowanych lub
przebudowanych
dróg dla rowerów

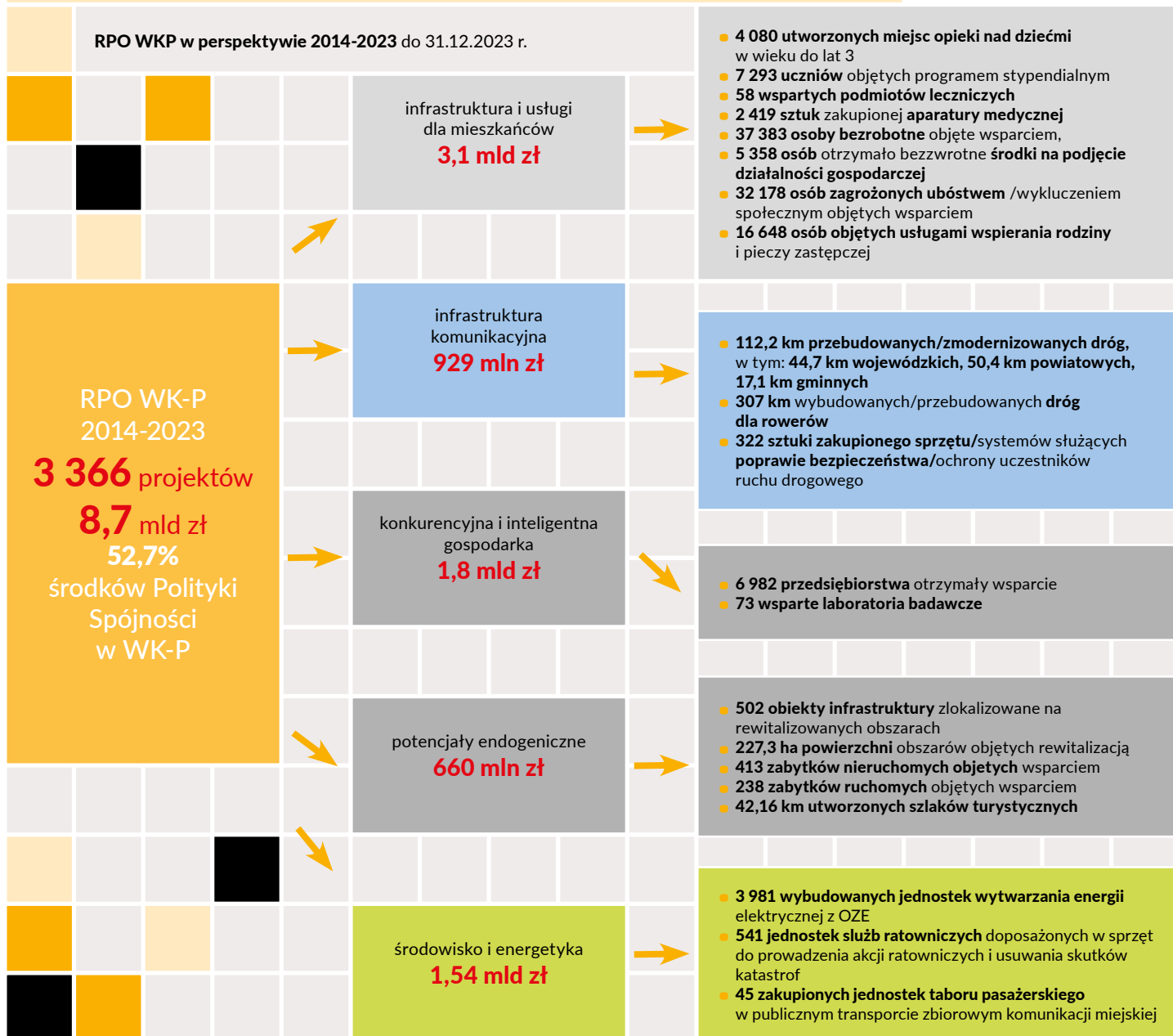
277 stanowisk
postojowych
w wybudowanych
obiektach Bike & Ride

112,2 km
wybudowanych lub
przebudowanych dróg
(156 km docelowo)

Ponad
1,9 mld EUR
funduszy unijnych
do zainwestowania
w Kujawsko-Pomorskiem
2014-2023



REGION: REGIONALNY PROGRAM OPERACYJNY 2014-2023



REGION: UNIJNE WSPARCIE 2014-2023



Środki z krajowych programów operacyjnych dla Kujaw i Pomorza

- 8 mld zł
- 4 tys. zł per capita
- 1 403 zrealizowane projekty

Program Operacyjny Infrastruktura i Środowisko

- 5 mld zł
- 2,5 tys. zł per capita
- 159 zrealizowanych projektów

Najważniejsze projekty

- budowa drogi ekspresowej S5
- budowa obwodnic Inowrocławia i Brodnicy
- Bydgoszcz: infrastruktura tramwajowa i zakup taboru
- Bydgoszcz: rozbudowa i modernizacja kanalizacji deszczowej
- Bydgoszcz: remediacja terenów w rejonie dawnego Zachemu
- Toruń: modernizacja systemu komunikacji miejskiej

Program Operacyjny Innowacyjny Rozwój

- 2 mld zł
- 1 tys. zł per capita
- 860 zrealizowanych wszystkich projektów

Firmy/institucje z największym wsparciem na projekty B+R

- Pesa Bydgoszcz
- Tele-Fonika Kable (Bydgoszcz)
- Narodowe Laboratorium Fotoniki i Technologii Kwantowych (Toruń)
- Polmlek Grudziądz
- Inventionbio (Bydgoszcz)
- Inventionmed (Bydgoszcz)
- Onlybio.life (Bydgoszcz)
- SBN Runowo (pow. sępoleński)
- Wojskowe Zakłady Lotnicze (Bydgoszcz)
- firma Agrolok (pow. brodnicki)
- firma KMW Engineering (pow. brodnicki)
- Boryszew Commodities (Toruń)
- Platinum Alfa (Toruń)
- Wutkowski (pow. tucholski)
- Eskulap Bis (pow. bydgoski)
- Dekorglass Działdowo (pow. nakielski)
- Filar Fijałkowski (pow. włocławski)



Program Operacyjny Wiedza Edukacja Rozwój

- 700 mln zł
- 350 zł per capita
- 346 zrealizowanych projektów

Najważniejsze projekty

- aktywizacja młodych bez pracy
- wsparcie instytucji pomocy społecznej podczas pandemii
- innowacyjne narzędzia w kształceniu pielęgniarek

Program Operacyjny Polska Cyfrowa

- 305 mln zł
- 152 zł per capita
- 38 zrealizowanych projektów

Najważniejsze projekty

- szerokopasmowy internet wysokich przepustowości w powiatach
- światłowodowa sieć szerokopasmowa z węzłami dostępowymi w powiatach



REGIONALNY PROGRAM OPERACYJNY

- 295 mln zł wsparcia
- 3,1 tys. zł per capita
- 193 podpisanych umów

ORAZ WYBRANE PROJEKTY WOJEWÓDZKIE REALIZOWANE NA TERENIE POWIATU

Obszary wsparcia

- prawie 100 mln zł na infrastrukturę i działania bezpośrednio skierowane do mieszkańców
- ponad 80 mln zł na środowisko i projekty związane z energetyką
- ponad 50 mln zł na zadania drogowe
- ponad 40 mln zł na cyfryzację i rozwój gospodarczy

Pomoc w czasie epidemii

- wsparcie dla 40 firm
- 1,5 mln zł na dywersyfikację działalności
- 5,2 mln zł na walkę ze skutkami pandemii w ramach Marszałkowskiego Pakietu Antykryzysowego

Sport

Projekty zrealizowane w ramach programu Kujawsko-Pomorska Mała Infrastruktura Sportowa

- wykonanie systemów nawadniania płyt boisk piłkarskich w Bukowcu i Przysiersku
- modernizacja ogrodzenia i montaż piłkochwyłów przy boisku piłkarskim w Bukowcu
- budowa siłowni zewnętrznej przy świetlicy wiejskiej w Dolnej Grupie
- ogrodzenie piłkarskiego mini boiska do piłki nożnej
- nawodnienie boiska sportowego w Pruszczu
- renowacja murawy boiska sportowego w Serocku
- nowe szatnie kontenerowe na stadionie Wdy Świecie

Ochrona zdrowia

- 10,6 mln zł na modernizację Wojewódzkiego Szpitala dla Nerwowo i Psychiczenie Chorych w Świeciu.
- 3,4 mln zł na doposażenie szpitali powiatu w związku z pandemią Covid-19

Aktywizacja zawodowa

- 3,6 tys. osób bezrobotnych objętych działaniami na rzecz aktywizacji zawodowej
- 17 mln zł – wsparcie z funduszy unijnych na projekty aktywizacyjne
- 340 osób otrzymało bezzwrotne środki na podjęcie działalności gospodarczej

Przykład projektów społecznych

- utworzenie klubu dziecięcego w gminie Świekatowo
- doposażenie oraz zagospodarowanie terenu przy świetlicy w Budyniu
- rewitalizacja Filii Centrum Kultury w Rychławie
- budowa przedszkola w Grupie
- budowa Żłobka Miejskiego w Świeciu przy ul. Łokietka
- rozbudowa obiektu Zespołu Szkół Ogólnokształcących i Policealnych w Świeciu

Przykłady inwestycji drogowych

- rozbudowa Drogi Wojewódzkiej 240 Chojnice – Świecie
- przebudowa Drogi Powiatowej 1257C Michale – Sartowice
- włączenie północno-zachodniej części powiatu do planowanego węzła w Zbrachlinie przy drodze ekspresowej S5

Projekty drogowe

- 7 odcinków o łącznej długości 34 km zmodernizowanych w ramach wspieranego przez Samorząd Województwa programu rozwoju dróg powiatowych
- 42 km zmodernizowanych dróg dojazdowych do gruntów rolnych, dofinansowanie na ten cel: 6,5 mln zł

Troska o zabytki

- 3,3 mln złotych dotacji na ochronę zabytków
- prace konserwatorskie w zabytkowych kościołach m.in. w Warlubiu, Nowem, Wielkim Lubieniu, Wielkim Komorsku, Bzowie, Świeciu, Grucznie
- 2,5 mln zł wsparcia na prace konserwatorskie świeckiego zamku



Największy powiat regionu

Powiat świecki: największa powierzchnia spośród wszystkich powiatów regionu i **bardzo duży potencjał rozwojowy**. Rozwinięty przemysł, stojące na wysokim poziomie rolnictwo, wielkie zasoby przyrodnicze z parkami krajobrazowymi i obszarami chronionymi oraz związana z tymi walorami środowiskowymi atrakcyjna oferta turystyczna. To tutaj krzyżuje się droga ekspresowa S5 z autostradą A1, co przypomina o świetnym położeniu powiatu w systemie komunikacyjnym regionu i kraju.



Wsparcie we wszystkich dziedzinach

Wszystkie te walory powiatu świeckiego wspierane były funduszami europejskimi będącymi w dyspozycji Samorządu Województwa. Z prawie 300 mln złotych dofinansowania, jakie napłynęło do powiatu:

- prawie **100 mln zł** wydano na infrastrukturę i działania bezpośrednio skierowane do mieszkańców,
- ponad **80 mln zł** na środowisko i rozwój energetyki,
- ponad **50 mln zł** na projekty drogowe,
- ponad **40 mln zł** wsparło cyfryzację i rozwój gospodarczy.

Liderzy

Kujawsko-pomorskie RPO w powiecie świeckim to blisko 320 projektów, z których 21 miało charakter ogólnopowiatowy. Liderzy spośród gmin to **Świecie** (prawie 80 projektów) i **Nowe** (32). Dużą aktywnością w realizowaniu projektów unijnych wyróżniają się też gminy Warlubie, Dragacz, Pruszcz i Osie.

Projekty społeczne

Prawie 99 milionów zł z funduszy europejskich, będących w dyspozycji Samorządu Województwa - aż jedna trzecia wszystkich środków dla powiatu świeckiego - przeznaczonych zostało na rozwój społeczny, czyli **projekty bezpośrednio wspierające mieszkańców**. Pieniądze te pozwoliły na działania w takich dziedzinach jak:

- integracja społeczna
- lokalne grupy działania,
- ochrona zdrowia,
- aktywizacja zawodowa,
- edukacja i kształcenie zawodowe,
- opieka nad dziećmi.

Z rozwojem społecznym związane były **104 projekty**, czyli ponad połowa realizowanych w powiecie.



Mieszkania, żłobki, przedszkola

Wsparcie społeczne obejmuje różne formy działania: usługi opiekuńcze, budowa mieszkań socjalnych, tworzenie domów dziennego pobytu, zadania z zakresu ekonomii społecznej. To także **pomoc rodzinom** w zapewnieniu opieki i dobrego startu edukacyjnego dla najmłodszych. Dzięki wsparciu Samorządu Województwa w powiecie świeckim zrobiono wiele: utworzono m.in. nowe **miejsca opieki żłobkowej**, wybudowano nowe i powiększono już istniejące **przedszkola**.



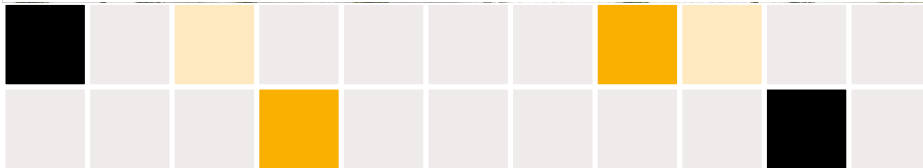
Nowy żłobek miejski w Świeciu przy ul. Łokietka - to jedno z wielu zadań zrealizowanych z udziałem środków RPO na lata 2014-2020. Całkowita wartość inwestycji wyniosła ponad 6,5 miliona złotych. Dofinansowanie z Urzędu Marszałkowskiego w ramach Regionalnego Programu Operacyjnego to 4,8 miliona złotych. Inne przykłady projektów społecznych:

- utworzenie klubu dziecięcego na terenie gminy Świekatowo,
- poprawa wyposażenia oraz zagospodarowanie terenu przy świetlicy w Budniui,
- rewitalizacja Filii Centrum Kultury w Rychławiu,
- budowa przedszkola w Grupie,
- rozbudowa obiektu Zespołu Szkół Ogólnokształcących i Policealnych w Świeciu



Ochrona zdrowia

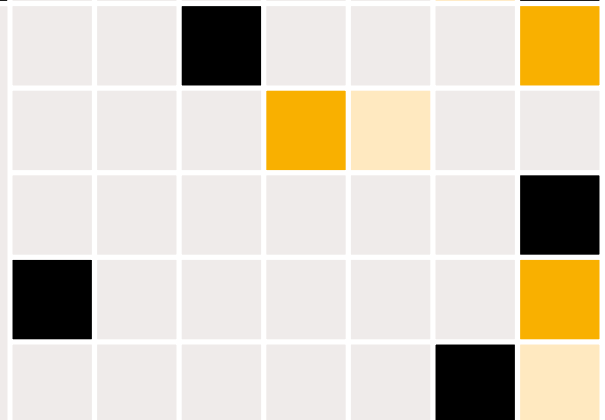
Duże nakłady: **10,6 mln zł** przeznaczaliśmy jako Samorząd Województwa na modernizację Wojewódzkiego Szpitala Dla Nerwowo i Psychicznie Chorych im. dr J. Bednarza w Świeciu – najstarszej i najdłużej działającej tego typu placówki w Polsce. **W czasie pandemii** Covid-19 szpitale powiatu świeckiego zostały doposażone środkami i sprzętem o wartości ponad **3,4 mln zł**.



Sport i rekreacja

Inwestycją dla zdrowia jest także rozbudowa bazy dla aktywności fizycznej, sportu i rekreacji. Samorząd Województwa rozwija ją między innymi w ramach inicjatywy **Kujawsko-Pomorska Mała Infrastruktura Sportowa**. Dzięki temu programowi realizowane były takie zadania jak:

- wykonanie systemów nawadniania płyt boisk piłkarskich w Bukowcu i Przysiersku,
- modernizacja ogrodzenia i montaż piłkochwyłów przy boisku piłkarskim w Bukowcu,
- budowa siłowni zewnętrznej przy świetlicy wiejskiej w Dolnej Grupie,
- nawodnienie boiska sportowego w Pruszczu,
- renowacja murawy boiska sportowego w Serocku,
- nowe szatnie kontenerowe na stadionie Wdy Świecie.



Drogi

Powiat świecki jest bardzo dobrze dostępny komunikacyjnie, dzięki autostradzie A1 i drodze ekspresowej S5 oraz biegnącym przez jego teren ważnym liniom kolejowym. Jako Samorząd Województwa systematycznie wspieramy działania prowadzące do tego, by po drogach powiatu podróżowało się coraz **wygodniej i bezpieczniej**.

Powiat świecki jest dużym beneficjentem wsparcia przez Samorząd Województwa rozwoju dróg powiatowych. W ostatnich latach dofinansowano przebudowę 7 odcinków o łącznej długości prawie **34 km**. W największym stopniu korzyści z tych prac odczuwają mieszkańcy gmin Jeżewo, Lniano, Drzycim, Osie i Świecie. Starania Samorządu Województwa pozwoliły na pozyskanie środków z Rządowego Funduszu Rozwoju Dróg, dzięki którym zrealizowano projekty o wartości 290 mln zł. Dotyczyły one przebudowy **4 dróg** wojewódzkich na odcinkach o długości **35 km**: z Nowego do Milewa, z Warlubia do Buśni, z Gruczna do Głogówka, z Grupy do Dolnej Grupy.



Ekspresowe i powiatowe

Zadania drogowe finansowane z RPO Województwa Kujawsko-Pomorskiego na lata 2014-2020 w powiecie świeckim to między innymi:

- włączenie północno-zachodniej części powiatu do planowanego węzła w Zbrachlinie przy drodze ekspresowej S5 wchodzącej w skład korytarza TEN-T
- rozbudowa drogi wojewódzkiej nr 240 Chojnice – Świecie,
- przebudowa drogi powiatowej nr 1257C Michale – Sartowice

Każdy rodzaj drogi

Poprawa jakości dróg dotyczy wszystkich ich rodzajów, także dróg dojazdowych do gruntów rolnych. W powiecie świeckim w ostatnich latach zrealizowano **66 inwestycji** tego typu, zmodernizowanych zostało ponad **42 km dróg**, a dofinansowanie na ten cel ze strony Samorządu Województwa wyniosło prawie **6,5 mln zł**.

Wskaźniki wzrostu

Biznes i aktywność gospodarcza **to mocne strony powiatu** świeckiego. Potwierdzają to statystyki: chociażby stopa bezrobocia, która w 2014 roku wynosiła **15,2 proc.**, siedem lat później – już tylko 6,5 proc., a to jeden z najniższych wskaźników wśród powiatów regionu. Skuteczność w walce z bezrobociem nie bierze się znikąd. Samorząd Województwa przeznaczył z funduszy europejskich **na aktywizację** zawodową prawie **17 mln zł**. W latach 2014-2022 ponad **3,6 tys.** osób **bezrobotnych** zostało objętych działaniami na rzecz aktywizacji zawodowej. **340 osób** otrzymało bezzwrotne środki na podjęcie działalności gospodarczej. W wyniku realizacji projektów powstało **350 miejsc** pracy.

Opieka dla najmłodszych

Większe zatrudnienie przekłada się na poprawę sytuacji materialnej gospodarstw domowych. To także da się ująć w statystycznym skrócie: jeszcze kilka lat temu z pomocy społecznej korzystało ponad **8 proc.** mieszkańców powiatu, teraz ten odsetek spadł do nieco ponad **3 proc.** O ponad **dwa tysiące** zwiększyła się liczba **mieszkań**, przybyło ponad **75 km sieci kanalizacyjnej**, od roku 2014 ponad trzykrotnie wzrosła liczba miejsc w **żłobkach**, a udział dzieci objętych opieką żłobkową wzrósł prawie 4-krotnie, wyraźnie wzrosła także liczba dzieci uczęszczających do przedszkoli. To tylko niektóre ze wskaźników wzrostu.



Szkolenia i pożyczki na rozwój

Ważne wsparcie dla rozwoju gospodarczego zapewniają także **spółki należące do Województwa**. Szeroko korzystały z niego również firmy i mieszkańcy powiatu bydgoskiego.

- Ponad **30 pożyczek** dla przedsiębiorców na kwotę prawie **9 mln zł** udzielono dzięki wsparciu Kujawsko-Pomorskiego Funduszu Rozwoju,
- **Prawie 600** osób skorzystało z certyfikowanych szkoleń komputerowych, a 80 osób objętych zostało szkoleniami z zakresu rozwoju kompetencji i kwalifikacji zawodowych – to efekt działań Toruńskiej Agencji Rozwoju Regionalnego,
- ponad **90 małych i średnich przedsiębiorstw** objęto usługami rozwojowymi w projekcie Regionalny Fundusz Szkoleniowy,
- **80 pożyczek** na kwotę ponad **14 mln zł** udzielił Kujawsko-Pomorski Fundusz Pożyczkowy podmiotom z terenu powiatu, a **40** małych i średnich przedsiębiorstw dostało granty na kapitał obrotowy o wartości ponad **1,1 mln zł**,
- **Prawie 7 mln zł** – to wartość poręczeń dla ponad **60** podmiotów, udzielonych w ciągu kilku ostatnich lat przez Kujawsko-Pomorski Fundusz Poręczeń Kredytowych.



Wsparcie dla firm

Pieniądze Regionalnego Programu Operacyjnego dla Województwa Kujawsko-Pomorskiego na lata 2014-2020 **pomagały firmom** z powiatu świeckiego rozwijać się w kierunku **gospodarki innowacyjnej**, otwartej na wyzwania nowoczesności. Realizowane projekty dotyczyły wdrożeń nowych technologii, zastosowania innowacyjnych rozwiązań, prowadzenia prac badawczo-rozwojowych. Ze wsparcia tego typu skorzystały takie firmy jak: Kottoinvest, Haber, Probitch Poland Corp, Infratech, Stalwit 2, Kartpol, APM System. Warto też dodać, że gmina Świecie brała udział w projekcie „**Expressway - promocja terenów inwestycyjnych**”, który umożliwił jej promocję gospodarczą na renomowanych imprezach wystawienniczo-targowych oraz w prasie branżowej w kraju i poza granicami.

Każdy biznes się liczy

Każdy rodzaj biznesu zasługuje na wsparcie - także ten najbardziej **lokalny i tradycyjny**. W Nowem powstało nowoczesne targowisko: zadaszone, oświetlone, z zapleczem sanitarnym i parkingiem. Tak, by okoliczni producenci żywności mieli gdzie sprzedawać swe produkty, a mieszkańcy mogli je kupować – a wszystko to w przyzwoitych warunkach, w wygodny sposób. Targowisko w Nowem to jedna z blisko **30 inwestycji** tego typu realizowanych dzięki finansowaniu z zarządzanego przez Samorząd Województwa Programu Rozwoju Obszarów Wiejskich. Tylko w jednym okresie programowania (2014-2020) przeznaczono na ten cel ponad **10 mln zł**.



Bogactwo natury

Powiat świecki to także bogactwo przyrody, walory krajobrazowe i atrakcje turystyczne. Znaczna część powierzchni powiatu objęta jest obszarami chronionymi, na jego terenie znajdują się też siedziby parków krajobrazowych: Wdeckiego i Nadwiślańskiego. Parki krajobrazowe, wszystkie prowadzone przez Samorząd Województwa, oprócz ochrony przyrody, realizują także edukację ekologiczną, popularyzują aktywne spędzanie czasu, promują lokalne tradycje. Wizytówką Wdeckiego Parku Krajobrazowego jest **Centrum Czynnej Ochrony Przyrody Wdeckiego Parku Krajobrazowego** w Tleniu, zrealizowane z udziałem środków unijnych RPO Województwa Kujawsko-Pomorskiego na lata 2014-2020 w wysokości ponad **2,8 mln zł** i oddane do użytku wiosną 2022 roku.

Ochrona środowiska

Wiele z projektów wspomaganých przez Samorząd Województwa w bezpośredni sposób dotyczyło ochrony środowiska, czystszej powietrza, lepszego dostępu do dobrej jakości wody. Zadania tego typu realizowała większość samorządów. Dzięki wsparciu unijnemu budowane były i modernizowane **oczyszczalnie ścieków**, rozbudowywano sieci **wodociągowe** i kanalizacyjne, unowocześniano stacje **uzdatniania wody**. Wiele działań także w dziedzinie efektywności i bezpieczeństwa energetycznego. Za dobry przykład służyć mogą inwestycje w rozwój energetyki bazującej na źródłach odnawialnych, głównie fotowoltaiki, w gminach Osie, Dragacz, Drzycim, Jeżewo, Świecie, Warlubie. Wiele budynków użyteczności publicznej poddanych zostało termomodernizacji: szkół, obiektów administracji, placówek ochrony zdrowia - w tym oba szpitale w Świeciu. W prawie 330 punktach wymienione zostało oświetlenie na energooszczędne.

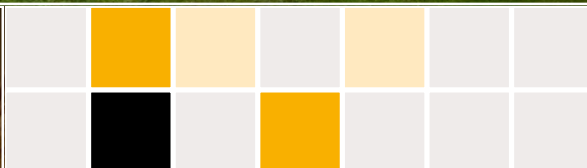
Wybrane projekty na rzecz infrastruktury i środowiska finansowane z RPO Województwa Kujawsko-Pomorskiego:

- **termomodernizacja** budynków użyteczności publicznej na terenie gminy Bukowiec,
- **kanalizacja** sanitarna w Dragaczu,
- budowa oczyszczalni ścieków w Drzycimiu,
- termomodernizacja budynku Urzędu Gminy w Pruszczu i szkół w Niewieście i Łowinku,
- poprawa gospodarki wodno - ściekowej w aglomeracji Pruszcz,
- **poprawa efektywności energetycznej** obiektów Nowego Szpitala w Świeciu,
- przebudowa i rozbudowa oczyszczalni ścieków w Świekatowie,
- budowa kanalizacji na ulicach Zawadzkiej, Wybudowanie Nowskie i Wybudowanie Za Torami - w Warlubiu.

Ochrona zabytków

Zabiegaliśmy także o **ochronę bogatej spuścizny** historycznej powiatu świeckiego. W ostatnich latach ze środków Samorządu Województwa prawie **3,3 mln zł** przeznaczono na dotacje do prac konserwatorskich. Zrealizowanych zostało prawie **80 projektów**. Prace remontowe i konserwatorskie objęły m.in.:

- kościół pw. Niepokalanego Serca Maryi w Warlubiu,
- kościół pw. św. Mateusza Apostoła i Ewangelisty w Nowem
- kościół św. Jakuba w Wielkim Lubieniu,
- kościół pw. Bartłomieja Apostoła w Wielkim Komorsku,
- kościół pw. Św. Małgorzaty i Podwyższenia Krzyża w Bzowie
- kościół p.w. św. Andrzeja Boboli w Świeciu,
- kościół pw. św. Jana Chrzciciela w Grucznie.
- pałac Zgromadzenia Sióstr Pasterek w Topolnie
- kolejne etapy konserwacji pozostałości murów miejskich w Nowem



Projekt zamek

2,5 mln zł wsparcia z Regionalnego Programu Operacyjnego otrzymał samorząd gminy Świecie na częściową rekonstrukcję i remont konserwatorski **świeckiego zamku**. Zakres prac obejmuje m.in. remont piwnic wschodniego skrzydła, odbudowę krużganków i charakterystycznych średniowiecznych sklepień gwiaździstych nad kapitularem oraz sklepienia kolebkowego na poziomie niskiego i wysokiego parteru. Co ciekawe, dla zachowania historycznej wierności, w robotach wykorzystane zostały specjalnie przygotowane, **ręcznie wykonane cegły**, o parametrach zbliżonych do średniowiecznych.

Bezpieczeństwo

Powiat świecki to jedno z ulubionych miejsc miłośników wypoczynku nad wodą. Dla zapewnienia ich bezpieczeństwa, Samorząd Województwa wspiera działalność Wodnego Ochotniczego Pogotowia Ratunkowego. W sezonie letnim patrolowana jest rzeka Wda oraz Zalew Żur, a w Tleniu pełnione są dyżury służby ratowniczej. Wdecka jednostka WOPR z siedzibą w Tleniu, podobnie jak kilka innych jednostek z regionu, została wyposażona w nowoczesny sprzęt ratunkowy oraz służący do profesjonalnego szkolenia ratowników. Z kolei we wrześniu 2020 roku, świecka Komenda Powiatowa Policji wzbogaciła się o radiowóz – jeden z partii 24 pojazdów zakupionych dla kujawsko-pomorskiej policji **dzięki dotacji** z budżetu Samorządu Województwa.



Marszałkowski budżet obywatelski

W lokalnych społecznościach najlepiej widać, jakie są najbardziej pilne potrzeby i jak można się z nimi zmierzyć. W społecznej pracy dla swej własnej małej ojczyzny tkwi **wielki potencjał**. Dlatego szczególną rolę w wspieraniu lokalnego rozwoju powierzyliśmy **lokalnym grupom działania**. Przekazaliśmy im środki i narzędzia, które pozwalają z nich korzystać w ramach regionalnego marszałkowskiego budżetu obywatelskiego. Dzięki niemu realizowane są m.in. **lokalne projekty aktywizujące** mieszkańców a mikroprzedsiębiorcy korzystać mogą z programu dotacji. W powiecie świeckim działa Lokalna Grupa „Gminy Powiatu Świeckiego”.

Rewitalizacja

Wszystkie gminy powiatu świeckiego korzystały z wspieranych przez Samorząd Województwa programów rewitalizacji. Polegały one na działaniach animacyjnych i edukacyjnych, realizowanych **w lokalnych społecznościach**. Ich adresatami były dzieci, seniorzy, także osoby bezrobotne. Efektem tych działań były również nowe **miejsca pracy** i zagospodarowanie przestrzeni publicznych. Projektami rewitalizacyjnymi objętych zostało ponad **20 miejscowości**: Stążki, Szewno, Tuszyny, Mszano, Ostrowite, Siemkowo, Budyń, Korytowo, Czernk Świecki, Laskowice, Bagniewko, Topolno, Wery, Gródek, Fletnowo, Grupa, Jaszcz, Miedzno, Pruskie, Wielki Komorsk, Nowe, Rychława, Świecie.

Nowe wyzwania dla powiatu

Przez ostatnie lata powiat świecki szeroko korzystał z możliwości rozwojowych. Dzięki aktywności i przedsiębiorczości mieszkańców, zaangażowaniu lokalnych samorządów i wsparciu Samorządu Województwa zrobiono wiele, by wykorzystać znaczący potencjał powiatu. I wiele jeszcze można zrobić. Przed powiatem świeckim są nowe szanse rozwojowe i wezwania, które powinny być ujęte w działaniach samorządów lokalnych i które będą wspierane przez Samorząd Województwa.



Wezwania przyszłości

Na dynamikę rozwoju powiatu wpłyną:

- rozwój przedsiębiorczości – wzmacnianie potencjału istniejących oraz tworzenie nowych podmiotów, wzrost innowacyjności,
- nowe tereny inwestycyjne (strefy rozwoju gospodarczego w każdej z gmin),
- rozwój polityki senioralnej,
- rozwój edukacji przedszkolnej - zwiększanie liczby miejsc w istniejących placówkach, budowa nowych przedszkoli,
- wysoka jakość kształcenia ogólnego oraz kształcenie zawodowe dostosowane do potrzeb rynku pracy,
- rozwój publicznego transportu, dogodne dojazdy do Bydgoszczy, Torunia i Grudziądza
- przystosowanie do zmian klimatu,
- przeciwdziałanie skutkom suszy na terenach rolniczych,
- transformacja energetyczna – rozwój energetyki odnawialnej,
- rozwój walorów przyrodniczych i kulturowych powiatu wzbogacających ofertę turystyczną

Siłą rozwoju regionu są jego mieszkańcy: ich wiedza, umiejętności i aktywność. W Kujawsko-Pomorskiem stawiamy na edukację. Finansowo wspieramy instytucje i dobre inicjatywy oraz młodych ludzi, którzy w zdobywaniu wiedzy upatrują szansy na rozwój osobisty i samorealizację. Działania samorządu w tej dziedzinie mają wpływ na rzeczywistość wszystkich placówek oświatowych w regionie. Zależy nam, by dzieci i młodzież mieli warunki ku temu, by w pełni wykorzystać swój potencjał, dlatego uczniom wszystkich typów szkół każdego roku przyznajemy marszałkowskie stypendia do **5 tys. zł rocznie**. Dotychczas tego typu wsparciem objęliśmy blisko 12 tysięcy młodych ludzi. Łączna wartość wypłaconych uczniom stypendiów wyniosła **33,5 mln zł**.



Najbardziej utalentowani uczniowie otrzymują stypendia w ramach trzech programów edukacyjnych:

- Prymus Pomorza i Kujaw,
- Humanieści na start!,
- Prymus Zawodu Kujaw i Pomorza.

Kujawsko-Pomorska Szkoła Internetowa

Działalność e-Szkoły rozpoczęliśmy w związku z niezbędnym ze względów epidemiologicznych zamknięciem placówek oświatowych. W 2022 roku uruchomiona została jej ukraińska część, pomagająca ukraińskim dzieciom, młodzieży, a także dorosłym kontynuować lub rozpocząć kształcenie w polskiej rzeczywistości oświatowej. Marszałkowska szkoła internetowa dwukrotnie otrzymała nagrodę w konkursie Innowacyjny Samorząd (2022 i 2023 rok).

Samorząd województwa jest organem prowadzącym dla trzynastu placówek edukacyjnych, które systematycznie rozbudowujemy i wspieramy w rozwoju ich działalności. Są to: kujawsko-pomorskie centra edukacji nauczycieli w Bydgoszczy, Toruniu i Włocławku, szkoły medyczno-społeczne w Toruniu i Inowrocławiu, centrum kształcenia zawodowego w Bydgoszczy, biblioteki pedagogiczne w Bydgoszczy i Toruniu, a także specjalne ośrodki szkolno-wychowawcze i zespoły szkół specjalnych w Bydgoszczy, Toruniu i Ciechocinku.

Dużą wagę przykładamy do rozwoju i modernizacji szkolnictwa zawodowego. Dzięki środkom unijnym warsztaty i pracownie kształcenia praktycznego w całym regionie zyskały nowoczesne wyposażenie, a uczniowie i nauczyciele uczestniczyli w specjalistycznych kursach i szkoleniach.



REGION: KULTURA I ZABYTKI



Polityka samorządu województwa w zakresie kultury i ochrony dziedzictwa narodowego to tysiące odrestaurowanych zabytków, wsparcie finansowe dla ważnych imprez kulturalnych oraz modernizacja i rozwój wojewódzkich jednostek kultury.

Muzeum Archeologiczne w Biskupinie (na zdjęciu) to jeden z największych rezerwatów archeologicznych w Europie (zlokalizowany na obszarze prawie 40 hektarów), na jego terenie można znaleźć bogate ślady osadnictwa od epoki kamienia aż do wczesnego średniowiecza, w tym pozostałości wyjątkowo dobrze zachowanej osady obronnej z przełomu epok brązu i żelaza zwanej „Polskimi Pompejami”. Ze wsparciem samorządu województwa rezerwat sukcesywnie realizuje projekty umożliwiające rekonstrukcję i stylizację kolejnych obiektów.

Efekty naszego wieloletniego i unikalnego w skali kraju marszałkowskiego programu ochrony zabytków widać w całym regionie. Szczególne miejsce zajmują w nim obiekty położone w niewielkich miejscowościach. Środki w wysokości blisko **91 mln złotych** pozwolą na realizację ponad **1,6 tys. projektów**. Wśród dofinansowanych zadań znalazły się m.in. prace konserwatorskie i restauratorskie w kościołach, kompleksach pałacowo-dworskich, kamienicach i budynkach oraz zabytkowych gmachach instytucji wpisanych do rejestru zabytków.



Trwają przygotowania do remontu konserwatorskiego **zespołu pałacowo-parkowego w podtoruńskiej Nawrze**, w którym będzie miało swoje miejsce Muzeum Ziemiaństwa i Wsi. Klasycystyczny pałac w Nawrze został zbudowany w latach 1798–1805 dla Konstantego Kruszyńskiego, a następnie przebudowany na potrzeby rodziny Szczanieckich. W czasie II wojny światowej został zdewastowany przez Niemców. Misję odrestaurowania parku i pałacu w Nawrze, przekazanego przez rodzinę Szczanieckich samorządowi województwa, powierzyliśmy Kujawsko-Pomorskiemu Centrum Dziedzictwa.



REGION: KULTURA I ZABYTKI

Z dumą wspieramy ambitne projekty naszych flagowych instytucji – bydgoska filharmonia zyska dodatkowy budynek z salą koncertową z widownią na co najmniej 350 miejsc, a **Opera Nova** (na zdjęciu) jest rozbudowywana o czwarty krąg z salą kameralną, przestrzenią wystawienniczą i salą kinową.



Samorząd województwa jest organem prowadzącym dla **Filharmonii Pomorskiej im. Ignacego Jana Paderewskiego w Bydgoszczy** (na zdjęciu), Galerii i Ośrodka Plastycznej Twórczości Dziecka w Toruniu, Galerii Sztuki Wozownia w Toruniu, Muzeum Archeologicznego w Biskupinie, Muzeum Etnograficznego im. prof. Marii Znamierowskiej-Prüfferowej w Toruniu, Muzeum Ziemi Kujawskiej i Dobrzyńskiej we Włocławku, **Opery Nova w Bydgoszczy**, **Ośrodka Chopinowskiego w Szafarni** (na zdjęciu), Pałacu Lubostron w Lubostroniu, Teatru im. Wilama Horzycy w Toruniu, Wojewódzkiej Biblioteki Publicznej i Książnicy Kopernikańskiej w Toruniu, Wojewódzkiej i Miejskiej Biblioteki Publicznej im. dr. Witolda Betzy w Bydgoszczy, Wojewódzkiego Ośrodka Animacji Kultury w Toruniu, Kujawsko-Pomorskiego Centrum Kultury w Bydgoszczy, Kujawsko-Pomorskiego Teatru Muzycznego w Toruniu i Kujawsko-Pomorskiego Centrum Dziedzictwa w Toruniu.



REGION: ZDROWIE

Publiczna służba zdrowia od lat pozostaje na wysokim miejscu na liście priorytetów samorządu województwa. Stale trzymamy tu rękę na pulsie, co oznacza, że ze wsparcia modernizacyjnego korzystają placówki w całym regionie – zarówno najważniejsze lecznice wojewódzkie, jak i szpitale powiatowe. Jako sztandarowe inwestycje ostatnich lat należy wymienić zakończoną już budowę nowego kompleksu **Wojewódzkiego Szpitala Zespołowego w Toruniu** (na zdjęciu), rozbudowę regionalnego **Centrum Pulmonologii** (na zdjęciu) i trwającą budowę nowego Szpitala im. Popiełuszki we Włocławku. Stale modernizowane są marszałkowskie **Centrum Onkologii** (na zdjęciu) i Wojewódzki Szpital Dziecięcy – z tych dwóch placówek jesteśmy szczególnie dumni, bo rok po roku są oceniane jako najlepsze szpitale w kraju.



Marszałkowskie programy profilaktyczne w liczbach:

- **17 113** badań kolonoskopowych w kierunku wykrywania raka jelita grubego (2018-2022)
- **9 477** szczepień przeciwko pneumokokom (2016-2022)
- **9 163** badań diagnostycznych krwi i szczepień przeciw WZB B i C (2021-2022)
- **6 972** badań przesiewowych w kierunku tętniaka aorty brzusznej (2012-2022)
- **3 481** osób objętych programem profilaktyki upadków dla seniorów (2018-2022)
- **4 738** badań tomografii komputerowej klatki piersiowej w kierunku wykrywania i zapobiegania raka płuca (2020-2022)





Warto podkreślić, że w czasie pandemii Covid-19 samorząd województwa wsparł wszystkie szpitale w województwie w niezbędnych inwestycjach zakupowych i modernizacyjnych. Dobrym przykładem tego rodzaju zaangażowania jest Regionalny Szpital Specjalistyczny w Grudziądzu, w którym zbudowano centralną sterylizatornię, a oddział anestezjologii i intensywnej terapii został powiększony o 20 nowoczesnie wyposażonych stanowisk. W ramach dedykowanego pakietu antycovidowego otrzymał też dwie w pełni wyposażone karetki transportowe, 13 respiratorów, 10 defibrylatorów, aparaturę do pozaustrojowego natleniania krwi, aparat do automatycznej reanimacji, przenośny aparat do kardiologicznego USG, wideobronchoskop oraz środki ochrony osobistej i urządzenia do dezynfekcji.

Placówki medyczne samorządu województwa

- Centrum Onkologii im. prof. Franciszka Łukaszczyka w Bydgoszczy
- Kujawsko-Pomorskie Centrum Pulmonologii w Bydgoszczy
- Sanatorium Uzdrawiskowe „Przy Tężni” im. dra Józefa Krzywińskiego w Inowrocławiu
- Wojewódzki Szpital Specjalistyczny im. Błogostawionego Księdza Jerzego Popiełuszki we Włocławku
- Wojewódzka Przychodnia Zdrowia Psychicznego w Bydgoszczy
- Wojewódzka Stacja Pogotowia Ratunkowego w Bydgoszczy
- Wojewódzki Ośrodek Medycyny Pracy w Bydgoszczy
- Wojewódzki Ośrodek Medycyny Pracy w Toruniu
- Wojewódzki Ośrodek Medycyny Pracy we Włocławku
- Wojewódzki Ośrodek Terapii Uzależnienia i Współuzależnienia w Toruniu
- **Wojewódzki Szpital dla Nerwowo i Psychiczenie Chorych im. dra Józefa Bednarza w Świeciu** (na zdjęciu)
- **Wojewódzki Szpital Dziecięcy im. J. Brudzińskiego w Bydgoszczy** (na zdjęciu)
- Wojewódzki Szpital Obserwacyjno-Zakaźny im. T. Browicza w Bydgoszczy
- Wojewódzki Szpital Zespolony im. L. Rydygiera w Toruniu



REGION: WIEŚ

Kujawsko-pomorska wieś z roku na rok staje się coraz lepszym miejscem do życia, pracy i uprawiania biznesu. Przemiany widoczne są w niemal wszystkich dziedzinach – od rolnictwa po rozwiązania w sferze polityki społecznej.

Pieniądze z budżetu województwa trafiają od lat również na prowadzone przez samorządy gminne modernizacje dróg dojazdowych do gruntów rolnych. Finansowane w ten sposób przedsięwzięcia polegają na położeniu twardej lub utwardzonej nawierzchni w wybranej przez lokalne władze technologii, budowie zjazdów i odwodnieniu drogi. Dotychczas utwardzono w ten sposób **2 309 kilometrów dróg**, nakłady wyniosły **123 mln zł**.



Lwią część projektów dotyczących wsi i dokonujących się na niej przemian stanowią zadania realizowane z udziałem lokalnych grup działania i mechanizmu rozwoju zarządzanego przez lokalną społeczność. Przedsiębiorcy chętnie sięgają po środki na rozpoczęcie i rozwinięcie prowadzonej działalności. W ubiegłym roku wręczona została dotacja dla tysięcznego biznesowego beneficjenta. Dzięki wsparciu Unii Europejskiej w ramach Programu Rozwoju Obszarów Wiejskich powstała między innymi w Unistawiu w powiecie chełmińskim, prężnie działająca na rynku krajowym i europejskim **firma wnątrzarska SteelWoodBe** (na zdjęciu właściciel przedsiębiorstwa Leszek Szydłowski).



Na wsiach znajdziemy coraz więcej miejsc służących wypoczynkowi i rekreacji. Wiele zrealizowanych w ostatnich latach inwestycji dotyczyło rewitalizacji wiejskich centrów, przebudowy i wyposażenia obiektów pełniących funkcje kulturalne oraz modernizacji miejsc do uprawiania sportu.



Samorząd województwa wspiera także działalność spółek wodnych, będących jednymi z najstarszych organizacji rolniczych w Polsce. W regionie działa ponad **100 spółek wodnych**. Na renowację obiektów i urządzeń melioracyjnych przekazaliśmy dotychczas łącznie blisko **10 mln zł**.

Środki unijne przyznane dotąd na inwestycje w dziedzinie gospodarki wodno-ściekowej na terenach wiejskich pozwolą na wybudowanie lub przebudowę łącznie ponad **250 kilometrów sieci kanalizacyjnych** oraz blisko **140 kilometrów systemów zaopatrzenia w wodę**. Wybudowano także blisko **3 tysiące przydomowych oczyszczalni ścieków**, zbudowano lub przebudowano **16 ujęć wody** i **60 stacji uzdatniania wody**.



Seniorzy stanowią ponad 26 procent społeczeństwa i nic dziwnego, że tej grupie dedykujemy specjalnie dla niej przygotowane rozwiązania i propozycje. Samorząd województwa kujawsko-pomorskiego prowadzi starannie zaplanowaną politykę senioralną, odpowiadającą na potrzeby i oczekiwania osób starszych. Podobnie jak pozostałe grupy wiekowe, także ta jest bardzo zróżnicowana, dlatego adresowane do nich działania muszą to uwzględniać. Wachlarz działań realizowanych przez nasze instytucje oraz przez finansowane za pomocą marszałkowskich grantów organizacje pozarządowe jest szeroki – od ofert twórczego spędzania wolnego czasu po oferty pomocowe i opiekuńcze.



Inne zdające egzamin rozwiązania to domy pobytu (powstało ich **50**) i kluby seniora (mamy ich w całym regionie **350**).

Najbardziej znaną i dobrze sprawdzającą się formą wsparcia senioralnego jest nasz opiekuńczo-ratunkowy system teleopieki domowej, którym obejmujemy **3 tysiące osób**. System tworzą monitorujące funkcje życiowe mobilne urządzenia do szybkiego przywoływania pomocy („bransoletki życia”) oraz centrum operacyjne, w którym pracują wysoko wykwalifikowani ratownicy medyczni.



REGION: SPORT



Od 2014 roku do najlepszych zawodników (w ramach programu stypendialnego) trafiło **5 mln zł**. Wielu naszych stypendystów sięga po medale igrzysk olimpijskich czy mistrzostw świata. Do tego grona należą m.in. Iga Baumgart-Witan (lekkoatletyka, mistrzyni olimpijska z Tokio), Michał Kwiatkowski (kolarstwo, mistrz świata), Helena Wiśniewska (kajakarstwo, brązowy medal IO w Tokio) oraz Katarzyna Zillmann i Marta Wieliczko (wioślarstwo, srebrne medalistki z Tokio). Co roku finansowe gratyfikacje odbiera około 300 zawodników, którzy zdobyli złote medale mistrzostw Polski w kategoriach młodzieżowych oraz medaliści mistrzostw świata, Europy, igrzysk olimpijskich i paraolimpijskich.

Samorząd Województwa Kujawsko-Pomorskiego dofinansowuje rozwój sportu i rekreacji wielopłaszczyznowo. Nasze wsparcie obejmuje m.in. realizację programów sportu powszechnego, organizację imprez sportowych, rozbudowę infrastruktury sportowej oraz przyznawanie stypendiów i nagród sportowych.



Corocznie wspieramy także budowę małej infrastruktury sportowej i przyszkolnych sal gimnastycznych. Dofinansowanie zadań o charakterze sportowo-rekreacyjnym, w ramach których powstały **173 nowe obiekty**, wyniosło ponad **4,5 mln zł**. Ponadto od 2019 roku udzieliłmy wsparcia do budowy **16 przyszkolnych hal i sal sportowych** na łączną kwotę prawie **12 mln zł**.



Marszałkowskie programy sportowe:

- Umieć pływać
- Kujawsko-pomorskie szkółki kolarskie
- Lekkoatletyka dla każdego



Modernizujemy i rozbudowujemy sieć kujawsko-pomorskich dróg. Kompleksowe modernizacje ważnych ciągów komunikacyjnych, budowa obwodnic, remonty nawierzchni i przebudowy skrzyżowań oraz uruchomienie przeprawy promowej przez Wisłę – to zadania, które poprawiają bezpieczeństwo, płynność ruchu i komfort jazdy na drogach w regionie. Wśród największych inwestycji drogowych ostatnich lat są: warta ponad **100 mln zł** gruntowna modernizacja drogi wojewódzkiej nr 559 łączącej Lipno z granicą województwa i zadanie na DW 548 Stolno–Wąbrzeźno (o wartości **177 mln zł**).



Sukcesywnie powiększamy także pulę środków w naszym regionalnym programie budowy obwodnic. Obejmuje on czternaście odcinków o łącznej długości około 70 km. Jego realizacja w najbliższych latach pochłonie około miliarda złotych. W tym roku, oprócz kontynuowania prac budowlanych w Lubrańcu oraz opracowania dokumentacji dla innych zadań, planowane jest zlecenie prac budowlanych dla drugiego etapu obwodnicy Mogilna. Środki na realizację inwestycji pochodzą z Unii Europejskiej oraz z budżetów samorządu województwa i samorządów lokalnych.

Zbudowaliśmy już obwodnice:

- Brodnicy (I etap)
- Chełmna
- Janikowa (powiat inowrocławski, poza drogą wojewódzką)
- Mogilna (I etap)
- Mroczy (powiat nakielski)
- Nakła nad Notecią
- Pakości (powiat inowrocławski, poza ciągiem drogi wojewódzkiej)
- Płazowa (powiat tucholski)

Lista obwodnic miast i miejscowości, które wybudujemy w najbliższych latach:

- Lubraniec (powiat włocławski)
- Rypin
- Brodnica
- Tuchola
- Więcbork (powiat sępoleński)
- Lisewo (powiat chełmiński)
- Białe Błota (powiat bydgoski)
- Radzyń Chełmiński (powiat grudziądzki)
- Łysomice (powiat toruński)
- Chełmża (powiat toruński)
- Sępólno Krajeńskie
- Golub-Dobrzyń
- Mogilno - II etap
- Trląg (powiat inowrocławski)

REGION: KOLEJ

Samorząd województwa konsekwentnie rozwija i unowocześnia transport kolejowy. Kupujemy zeroemisyjne, klimatyzowane, dostosowane do potrzeb osób z niepełnosprawnościami, nowoczesne, elektryczne zespoły trakcyjne (w latach 2014-2023 łącznie **18** takich pociągów); rewitalizujemy linie kolejowe i dworce. Przykładem tych ostatnich inwestycji jest rewitalizacja dworca w Tucholi (na zdjęciu).



Zrewitalizowana linia Toruń-Chełmża

- wartość inwestycji: 180 mln zł
- 20 km nowych torów
- modernizacja 2 przystanków
- 2 nowe przystanki
- 1 przystanek przeniesiony

Samorząd województwa utrzymuje pasażerskie kolejowe połączenia regionalne kosztem **171 mln zł rocznie** i płaci **28 mln zł rocznie** za dostęp do infrastruktury kolejowej – łącznie wydajemy na ten cel blisko **200 mln zł**.



Pomoc w doposażaniu straży pożarnych i policji, wsparcie dla wodnego ochotniczego pogotowia ratunkowego oraz działalność Kujawsko-Pomorskiego Stowarzyszenia Samorządowego Salutaris (więcej o stowarzyszeniu na kolejnej stronie) to najważniejsze elementy naszej pracy na rzecz bezpieczeństwa na Kujawach i Pomorzu.

Środki unijne umożliwiły w ostatnich latach zakup **84 samochodów ratowniczo-gaśniczych**, które trafiły do jednostek ochotniczych straży pożarnych w całym regionie. Druhowie wyposażeni zostali także w kilkaset sztuk sprzętu niezbędnego do prowadzenia akcji, m.in. w motopompy, narzędzia hydrauliczne, zestawy ratownictwa medycznego, aparaty do ochrony dróg oddechowych, łódzie, sanie do ratownictwa lodowego, wentylatory oddymiające i agregaty prądotwórcze.



Samorząd województwa konsekwentnie wspiera także działania policji, pomagając w zakupach i inwestycjach. W ostatnich latach doposażyliśmy komendy m.in. w nowoczesne motocykle, specjalistyczne radiowozy i samochód terenowy. Do miejskich i powiatowych komend trafiły także **24 samochody osobowe** marki Kia Ceed (do każdej z dziewiętnastu komend co najmniej jeden) oraz **dziewięć specjalistycznych pojazdów** umożliwiających bezpieczny transport psów służbowych.

Corocznie ze środków budżetu województwa trafiają pieniądze na patrolowanie zbiorników wodnych i zapewnianie bezpieczeństwa nad wodą w okresie wakacyjnym. W ramach współpracy zespoły ratownicze zrzeszone w strukturach WOPR, wyposażone w łódzie motorowe, dbają o bezpieczeństwo nad:

- Zalewem Włocławskim
- Zalewem Żur (powiat świecki)
- Zalewem Koronowskim (powiat bydgoski)
- Jeziorem Gopto (powiat inowrocławski)
- jeziorami Pojezierza Brodnickiego
- jeziorami Pojezierza Pałuckiego oraz rzekami:
- Wisłą
- Brdą
- Wdą

REGION: WSPARCIE I POMOC

Z inicjatywy marszałka Piotra Całbeckiego powstało stowarzyszenie Salutaris, powołane w celu organizowania solidarnej pomocy w nadzwyczajnych sytuacjach kryzysowych. Organizacja zrzesza jednostki samorządu terytorialnego, które wspólnie utrzymują wojewódzki Fundusz Solidarnościowy, będący instrumentem szybkiego wsparcia finansowego w sytuacji klęsk żywiołowych i katastrof.

Nasze stowarzyszenie jest pierwszym tego rodzaju podmiotem w kraju. Sprawdziło się, organizując wsparcie dla lokalnych społeczności dotkniętych skutkami nawałnic, które przeszły przez nasz region latem 2017 i podczas pandemii Covid-19, a także ostatnio, angażując się na rzecz pomocy ukraińskim uchodźcom wojennym.

Organizacja skupia obecnie 80 gmin i powiatów oraz samorząd województwa i wciąż jest otwarta na nowych członków.

W ciągu 10 lat działalności udzieliła wsparcia **153 razy**, a łączna wartość przekazanej pomocy przekroczyła **2 mln zł**.

Z pieniędzy, którymi dysponuje Salutaris, korzystają też jednostki ochotniczej straży pożarnej i Wodnego Ochotniczego Pogotowia Ratunkowego. Za pośrednictwem Salutaris zakupiliśmy także węże pożarnicze i komplety ubrań ochronnych dla strażaków z zastępów, które brały udział w szczególnie trudnej akcji gaszenia pożaru nielegalnego składowiska opon w Racinie w powiecie chełmińskim.



Aktywnie współdziałamy także z jednostkami Sił Zbrojnych w regionie: z **Wojskami Obrony Terytorialnej** (na zdjęciu), Wojewódzkim Sztabem Wojskowym w Bydgoszczy, jednostkami NATO w regionie, w tym z 1. Batalionem 7. Pułku Artylerii Polowej Armii Stanów Zjednoczonych i 3. Batalionem 29. Pułku Artylerii Polowej „Pacesetters” oraz ze Stowarzyszeniem Polskich Artylerzystów i jednostkami artylerii w regionie i kraju.

Dzięki realizacji projektu unijnego blisko tysiąc mieszkańców regionu uczestniczyło w kursach zawodowych dla ratowników, sterników motorowodnych i pletwonurków oraz uzyskało certyfikat kwalifikowanej pierwszej pomocy; to umiejętności, które mogą uratować życie nie tylko podczas wypoczynku nad wodą, ale także w codziennych sytuacjach. W ramach zadania **jednostki WOPR** zostały wyposażone w niezbędne sprzęty, w tym w łódź wiosłową, defibrylatory, zestawy fantomów do ćwiczeń resuscytacji krążeniowo-oddechowej, deski do ratowania tonących, liny i rzutki ratownicze. Dofinansowanie dla WOPR-u wyniosło **6,6 mln zł**.





Świadomość własnej historii i pamięć o ludziach, którzy ją tworzyli w mikro- i makroskali, jest niezbędna dla budowania dobrej przyszłości wspólnoty. Dlatego kultywowanie patriotyzmu oraz polityka i edukacja historyczna pozostają priorytetem samorządu województwa. Niezwykle uroczyste uczciliśmy stulecie niepodległości. Z pietyzmem czcimy pamięć o ofiarach tragicznych wydarzeń czasu drugiej wojny światowej, starannie odtwarzamy związki z naszym regionem wybitnych postaci światowego formatu i losy zwykłych mieszkańców tych ziem, świadków naszej historii. Z inicjatywy samorządu województwa powstał w Toruniu **Park Pamięci Ofiar Zbrodni Pomorskiej 1939** (na zdjęciu) ze stanowiącym jego oś poruszającym w swej wymowie pomnikiem i urną z ziemią z 400 miejsc kaźni w całym regionie.

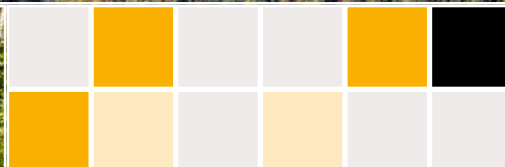


Za szczególnie ważną w tym kontekście uznajemy edukację historyczną młodzieży. Temu służą m.in. finansowane z budżetu samorządu województwa konkursy wiedzy i konkursy literackie, a także wydawnictwa, w tym wartościowe pozycje naukowe oraz **seria komiksów** (na zdjęciu) z nośnym przekazem popularyzatorskim.



REGION: PARKI KRAJOBRAZOWE

Parki krajobrazowe to bogactwo naszego regionu. Tworzą je wspaniała przyroda z rzadkimi gatunkami roślin i zwierząt, atrakcyjne miejsca do uprawiania pieszej i wodnej turystyki, interesujące materialne świadectwa dziedzictwa kulturowego. W Kujawsko-Pomorskiem zapraszamy do dziesięciu parków krajobrazowych. Zachowanie ich unikatowych walorów wspieramy regularnie dzięki środkom samorządu województwa i Regionalnego Programu Operacyjnego Województwa Kujawsko-Pomorskiego na lata 2014-2020. Młodszym i starszym mieszkańcom regionu służą nowoczesnie wyposażone obiekty: wybudowane od podstaw Centrum Czynnej Ochrony Przyrody w Tleniu (Wdecki Park Krajobrazowy), wyremontowany zabytkowy pałac nad Gopłem w Kruszwicy (Nadgoplański Park Tysiąclecia) oraz ośrodek edukacji przyrodniczej w Więcborku (Krajeński Park Krajobrazowy). Na terenie Parku Krajobrazowego Góry Łosiowe, będącego częścią Zespołu Parków nad Dolną Wisłą, trwają prace przy odbudowie dworku, w którym urodził się Ludwik Rydygier. W remontowanym budynku znajdują się ośrodek edukacji ekologicznej i izba pamięci jednego z ojców współczesnej chirurgii, a wokół domu powstanie sad z gatunkami drzew sprzed stu lat. Szereg modernizacji przeprowadzono także w bazach dydaktycznych pozostałych parków.



W Kujawsko-Pomorskiem działa **10 parków** krajobrazowych, dla których samorząd województwa jest organem prowadzącym: **Wdecki Park Krajobrazowy** (na zdjęciu obok zajęcia edukacyjne w tym parku), Brodnicki Park Krajobrazowy, Gostynińsko-Włocławski Park Krajobrazowy, Górznińsko-Lidzbarski Park Krajobrazowy, Krajeński Park Krajobrazowy, Nadgoplański Park Tysiąclecia, Tucholski Park Krajobrazowy, Zespół Parków Krajobrazowych nad Dolną Wisłą (dawna nazwa Zespół Parków Krajobrazowych Chełmińskiego i Nadwiślańskiego), w skład którego wchodzi trzy parki: Chełmiński Park Krajobrazowy, Nadwiślański Park Krajobrazowy, Park Krajobrazowy Góry Łosiowe.

REGION: NASZA POMOC JEST UKRAINIE WCIĄŻ POTRZEBNA



Samorząd województwa kujawsko-pomorskiego od początku rosyjskiej agresji na Ukrainę wspiera społeczności lokalne i regionalne w tym kraju oraz przebywających na terenie naszego regionu ukraińskich uchodźców wojennych. Na pomoc Ukraińcom wydaliśmy w 2022 roku z budżetu województwa **7 milionów złotych** (i dodatkowo **27,8 mln zł** z naszego Regionalnego Programu Operacyjnego), w 2023 roku ponad **5 milionów złotych**.

Zaangażowaliśmy się m.in. w organizację transportów humanitarnych na Ukrainę. W **63 konwojach** tego rodzaju wystaliśmy już za wschodnią granicę materiały opatrunkowe, leki, śpiwory, odzież, żywność i agregaty prądotwórcze. Na potrzeby obsługi dystrybucji pomocy rzeczowej, której część pochodzi ze zbiórek w innych krajach Europy, stworzyliśmy trzy magazyny darów.



W naszym województwie znaleźli schronienie niepełnosprawni intelektualnie, podopieczni ewakuowanego w związku z działaniami wojennymi domu opieki w Chmielnickim. W budynku dawnego szpitala psychiatrycznego w Toruniu funkcjonuje ośrodek, w którym osoby te mieszkają w godnych warunkach i otrzymują właściwą dla ich stanu zdrowia opiekę, terapie i rehabilitację.

REGION: NA ARENIE MIĘDZYNARODOWEJ

Dzięki aktywności marszałka Piotra Całbeckiego Kujawsko-Pomorskie jest rozpoznawalne w Europie. Gospodarz naszego województwa zasiada w Europejskim Komitecie Regionów, który jest ważną instytucją doradczą gremiów sprawczych Unii Europejskiej. Właśnie dla Komitetu Regionów przygotował jako sprawozdawca opinię w sprawie bezpieczeństwa żywnościowego i zwiększenia odporności systemów żywnościowych naszego kontynentu, a wcześniej opinię w sprawie adekwatności kluczowych aktów prawa europejskiego w dziedzinie ochrony wód. W obu tych kwestiach wielokrotnie zabierał głos, opowiadając się za zrównoważonym rozwojem uwzględniającym kwestie ochrony środowiska, za zachowaniem bioróżnorodności i wzmocnieniem rolnictwa ekologicznego, za wzmocnieniem i promocją lokalnych systemów żywnościowych, a także przeciw nadmiernej chemizacji rolnictwa. Realizacja tych postulatów przez Radę Europejską i Komisję Europejską jest szansą dla rozwoju społeczno-gospodarczego naszego województwa.



Potwierdzeniem, że ten głos jest w Brukseli słyszalny było wyjazdowe posiedzenie Komisji Zasobów Naturalnych (NAT) w Europejskim Komitecie Regionów, które odbyło się na początku czerwca 2023 w Toruniu. Najnowszym sukcesem regionu na tym polu jest wyznaczenie gospodarza naszego województwa do prac nad jednym z kluczowych dokumentów dotyczących przyszłości europejskiego rolnictwa – opinii Komitetu Regionów na temat wspólnej polityki rolnej Unii Europejskiej w najbliższych latach.



Polem naszej europejskiej aktywności jest też polityka społeczna. Nasz region był pierwszym w Europie Środkowo-Wschodniej, który przystąpił do Deklaracji Weneckiej, której sygnatariuszami są, w liczbie dwustu, samorządy miejskie i regionalne na całym świecie, respektujące zasadę zrównoważonego rozwoju w dziedzinie szeroko rozumianej polityki społecznej i prorodzinnej. Teleopieka domowa, sztandarowy projekt społeczny samorządu województwa kujawsko-pomorskiego, to jeden z cieszących się dużym zainteresowaniem kierunków w usługach opiekuńczych. Naszymi doświadczeniami w tej dziedzinie dzielimy się z partnerami z siedmiu krajów Unii Europejskiej w międzynarodowym programie „Teleopieka dla starzejącej się Europy” (CARES).

REGION: INSTYTUCJE SPOŁECZEŃSTWA OBYWATELSKIEGO

Działające w Kujawsko-Pomorskiem instytucje trzeciego sektora to ważni partnerzy samorządowych władz województwa w niemal każdym obszarze życia społecznego i gospodarczego – od świadczonych mieszkańcom usług społecznych przez organizację wydarzeń kulturalnych po upowszechnianie aktywnej rekreacji. Tylko w 2023 roku samorząd województwa podzielił między organizacje pozarządowe granty o łącznej wartości **8 mln zł**.



Wśród instytucji społeczeństwa obywatelskiego szczególnie miejsce zajmują lokalne grupy działania (LGD), partnerstwa tworzone przez samorządy lokalne, stowarzyszenia i fundacje oraz aktywnych obywatelsko mieszkańców w całym regionie. Samorząd województwa, powierzając im środki i narzędzia, które pozwalają z nich mądrze korzystać, stworzył regionalny marszałkowski budżet obywatelski, przeznaczony m.in. na lokalne projekty aktywizujące mieszkańców oraz dotacje dla mikroprzedsiębiorców. W perspektywie 2014-2020 w ramach mechanizmu Rozwój Lokalny Kierowany przez Społeczność (RLKS) lokalne grupy działania miały do dyspozycji blisko pół miliarda złotych. Jesteśmy jedynym polskim regionem, który zastosował instrument RLKS zarówno na terenach wiejskich, jak i w miastach.



Z satysfakcją wyróżniamy i wspieramy także mniejsze organizacje pozarządowe, te opierające się przede wszystkim na wolontariacie, których interesujące, nowatorskie działania mogą być inspiracją dla innych ngo-sów.



REGION: GOSPODARKA

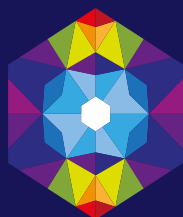
We wsparcie przedsiębiorczości – samych przedsiębiorstw oraz adresowanych do nich działań instytucji otoczenia biznesu – zainwestowaliśmy co czwartą złotówkę naszego programu regionalnego 2014-2023 (26 proc.). Zgodnie z zasadami unijnej polityki spójności tej perspektywy przedsiębiorcy mogli liczyć przede wszystkim na pożyczki i poręczenia kredytowe. Dotacje zarezerwowane były głównie dla inwestujących w badania, rozwój i wdrożenia oraz przedsiębiorców działających lub startujących w biznesie na terenach wiejskich.

Samorząd województwa wspiera przedsiębiorstwa na wszystkich etapach rozwoju - od pomysłu na firmę po zdobywanie rynków zagranicznych. Oferujemy konkretną pomoc: dofinansowanie, pożyczki, wsparcie eksperckie.



Wsparcie dla biznesu

- innowacje i transfer wiedzy do gospodarki: 139 projektów z dofinansowaniem unijnym 416 mln zł
- w obszarze przedsiębiorczości zrealizowano 301 projektów o wartości wkładu UE 1,2 mld zł
- pożyczki: 2 900 umów na 765 mln zł łącznie
- dotacje: 9 300 umów na 258 mln zł łącznie
- dotacje na biznes na wsi: 1 400 umów na łącznie 116 mln zł
- poręczenia kredytowe: 11 200 umów na łącznie 890 mln zł



**kujawsko-
pomorskie**

konstelacje
dobrych miejsc

KUJAWSKO-POMORSKIE TRAVEL



UWAGA KONKURS!

Do wygrania 10 voucherów turystycznych o wartości **3 000 złotych** każdy.
Szczegóły na razemdlaregionu.kujawsko-pomorskie.pl





Urząd Marszałkowski
Województwa
Kujawsko-Pomorskiego

Wydawca:

Samorząd Województwa
Kujawsko-Pomorskiego

Kontakt:

Urząd Marszałkowski
Województwa
Kujawsko-Pomorskiego
87-100 Toruń, pl. Teatralny 2
www.kujawsko-pomorskie.pl

Autorami
wykorzystanych
w publikacji zdjęć są: Tomasz
Czachorowski, eventphoto.com.pl;
Andrzej Goiński, Filip Kowalkowski,
Mikołaj Kuras, Tymon Markowski,
Daniel Pach, Łukasz Piecyk, Paweł
Skraba, Szymon Zdziełto, tarantoga.pl.
Wykorzystano również fotografie
z archiwów samorządów gminnych
i powiatowych z terenu województwa
kujawsko-pomorskiego oraz
beneficjentów projektów unijnych.



Fundusze Europejskie
dla Kujaw i Pomorza



Rzeczpospolita
Polska

Dofinansowane przez
Unię Europejską



Samorząd Województwa
Kujawsko-Pomorskiego