

RAZEM DLA REGIONU



POWIAT RYPIŃSKI

WYKORZYSTUJE POTENCJAŁ I MARSZAŁKOWSKIE WSPARCIE



Ludzie: Pasja i zaangażowanie

Joanna Topolewska (na zdjęciu), dyrektor Domu Dziecka im. Janusza Korczaka w Rypinie. Placówka w 2022 roku obchodziła jubileusz 60-lecia istnienia.



Elżbieta Bednarska (na zdjęciu), artystka witrażystka, właścicielka renomowanej pracowni witrażowej w Rypinie, laureatka Nagrody Marszałka Województwa Kujawsko-Pomorskiego.



Pochodzący z Rypina tancerz **Natan Grzybowski** (na zdjęciu) wraz z zespołem tanecznym Estrada Rypińska uświetnili swoim występem ubiegłoroczny Marszałkowski Bal Dobroczynny.

Przedsiębiorczy, zaradni, pełni chęci i pomysłów – kujawsko-pomorscy rolnicy, których zaangażowanie doceniane jest w konkursie o Nagrodę Marszałka Województwa Agricola-Syn Ziemi. Nagrodę główną w 2022 roku zdobyła **Emilia Witkowska** z Ław (na zdjęciu).





Razem dla Kujaw i Pomorza

Za nami kolejna unijna siedmioletka, czas intensywnego inwestowania środków pomocowych Unii Europejskiej i związanego z tym dynamicznego rozwoju województwa kujawsko-pomorskiego. Prezentujemy podsumowanie naszego Regionalnego Programu Operacyjnego 2014-2020 pozwalające ocenić skalę i zakres zarówno przedsięwzięć inwestycyjnych, jak i tych tak zwanych miękkich, będących inwestycją w rozwój społeczny.

Ze sposobu i stylu, w jakim wdrażaliśmy nasz kolejny program regionalny, możemy być dumni. Teraz jest czas podsumowań. Warto je robić, by wiedzieć, czego już wspólnie dokonaliśmy, co jest naszym wspólnym dorobkiem. I by mieć świadomość wyzwań, które jeszcze przed nami.

To podsumowanie – kolejne, którego w tego rodzaju okolicznościach dokonujemy - upewnia mnie jeszcze w tym, co już od dawna i tak wiem: że największym kapitałem Kujaw i Pomorza są ludzie – solidni, pracowici, dobrze wykształceni, przyjaźni, otwarci. To Państwo są kreatorami rozwoju i wzrostu. I – to także jest pewne – jego beneficjentami.

Raport o inwestowaniu środków naszego RPO 2014-2023 – uzupełniony o informację na temat przedsięwzięć sfinansowanych w ramach krajowych programów operacyjnych – przygotowaliśmy z perspektywy społeczności powiatów i miast na prawach powiatów, która najlepiej oddaje realizowaną przez marszałkowską administrację regionu zasadę zrównoważonego rozwoju. Zrównoważonego, czyli takiego, który pozwala rozkwitnąć i w pełni wykorzystać potencjał także mniejszym miejscowościom. To zasada, w której słuszność głęboko wierzę i przy której będę zawsze trwał. Bo celem są przecież jakość i poziom życia mieszkańców Kujaw i Pomorza – niezależnie od tego, czy mieszkają w jednej ze stolic regionu, czy w niewielkiej wsi.

Zapraszam do lektury.

Piotr Całbecki
Marszałek Województwa
Kujawsko-Pomorskiego

Nasz wspólny sukces

- PKB: wzrost z 75,4 mld zł do **133,9 mld zł***
- PKB per capita: wzrost z 36,1 tys. zł do **66,5 tys. zł***
- produkcja sprzedana przemysłu i budownictwa: wzrost z 47,9 mld zł do **96,2 mld zł***
- bezrobocie rejestrowane: spadek z 15,5 proc. do **7,1 proc.****
- dzieci w wieku 3-5 lat objęte wychowaniem przedszkolnym: wzrost z 72,4 proc. do **86 proc.**

(*2014-2022 **2014-2023)



RADNI I ZARZĄD WOJEWÓDZTWA KADENCJI 2018-2023

Radni Województwa

Adam Banaszak
Ryszard Bober (do 2019 r.)
Piotr Całbecki
Jacek Chmarzyński
Michał Czepek
Konstanty Dombrowicz
Marek Domżała (od 2019 r.)
Jacek Gajewski
Jerzy Gawęda
Marek Hildebrandt
Wojciech Jaranowski
Roman Jasiakiewicz
Aneta Jędrzejewska
Jarosław Katulski
Agnieszka Kłopotek (do 2023 r.)
Sławomir Kopyść
Łukasz Krupa (do 2024 r.)
Michał Krzemkowski
Katarzyna Lubańska
Robert Malinowski
Ewa Mes (od 2023 r.)
Zbigniew Ostrowski
Stanisław Pawlak
Elżbieta Piniewska
Leszek Pluciński
Tadeusz Pogoda
Przemysław Przybylski
Rafał Sobolewski
Wojciech Szczęsny
Małgorzata Taranowicz
Marek Witkowski
Paweł Zgórzyński

Przewodnicząca Sejmiku Województwa

Elżbieta Piniewska

Wiceprzewodniczący Sejmiku Województwa

Wojciech Jaranowski
Agnieszka Kłopotek (do 2023 r.)
Łukasz Krupa (do 2024 r.)
Katarzyna Lubańska (od 2024 r.)
Paweł Zgórzyński (od 2023 r.)



Zarząd Województwa

Marszałek Województwa, przewodniczący Zarządu Województwa

Piotr Całbecki

Wicemarszałkowie Województwa

Dariusz Kurzawa (do 2019 r. i od 2023 r.)
Zbigniew Ostrowski
Zbigniew Sosnowski (2019-2023)

Członkowie Zarządu Województwa

Aneta Jędrzejewska
Sławomir Kopyść

RADNI I ZARZĄD WOJEWÓDZTWA KADENCJI 2018-2023



REGION: REGIONALNY PROGRAM OPERACYJNY 2014-2023

Blisko 9 miliardów złotych – tyle mieliśmy do zainwestowania. To, wbrew pozorom, wcale nie jest takie proste. Przede wszystkim dlatego, że – niezależnie od tego, czy służą budowie dróg, czy organizacji zajęć wyrównawczych w szkołach – są to pieniądze na inwestycje. Trzeba je obrócić w zysk rozwojowy, wykorzystać na przedsięwzięcia służące jak największej liczbie mieszkańek i mieszkańców regionu, teraz i na przyszłość. My podporządkowaliśmy to jeszcze możliwie szerokiej partycypacji społecznej na etapie podziału środków, stąd rozbudowany segment polityki terytorialnej i potężna pula środków zarządzana przez lokalne partnerstwa.



Nasza strategia, by realizować program we własnym tempie, zgodnie z przyjętym harmonogramem, rozkładając interwencję na kolejne lata, zdała egzamin. Pozwoliło nam to elastycznie reagować na sytuacje kryzysowe (pandemia Covid-19 i obecny kryzys humanitarny związany z wojną na Ukrainie), a dodatkowo uniknęliśmy luki inwestycyjnej wynikającej z wyczerpania unijnych środków kończącej się perspektywy zanim pojawiła się dedykowana pula w ramach perspektywy nowej.

RPO 2014-2023 w liczbach

- 112,2 kilometra zbudowanych/przebudowanych dróg
- 307 kilometrów zbudowanych/przebudowanych dróg dla rowerów
- inwestycje w 58 placówkach służby zdrowia
- 245 mln zł na zakup aparatury medycznej
- 3,9 tys. nowych instalacji do wytwarzania zielonej energii elektrycznej
- 114,3 tys. ton równoważnika CO₂ – na tyle szacowany jest spadek rocznej emisji gazów cieplarnianych w związku z inwestycjami proekologicznymi
- 15 tys. ton – na tyle szacowany jest spadek rocznej emisji gazów cieplarnianych w związku z modernizacją systemów publicznego transportu pasażerskiego
- 158,2 mln zł to nakłady na nową aparaturę naukowo-badawczą dla laboratoriów wdrożeniowych
- 4080 utworzonych miejsc opieki nad dziećmi do lat 3
- połowa mieszkańców mieszka na obszarach objętych programami rewitalizacyjnymi
- 876 mln zł – taki był budżet marszałkowskiego pakietu antykryzysowego, czyli samorządowego wojewódzkiego programu przeciwdziałania epidemii Covid-19 oraz łagodzenia jej skutków w sferze społecznej i w gospodarce

REGION: REGIONALNY PROGRAM OPERACYJNY 2014-2023

RPO WKP w perspektywie 2014-2023 do 31.12.2023 r.

4 080
nowych miejsc opieki
żłobkowej

6 982 wsparte
dotacjami
przedsiębiorstwa
(MŚP)

73
wsparte laboratoria
badawcze

1 763 wsparte
przedsiębiorstwa
(COVID-19)

7,3 tys. uczniów,
którzy otrzymali
stypendia

42 wsparte
Punkty
Selektywnego
Zbierania Odpadów
Komunalnych

2 419 sztuk
zakupionej aparatury
medycznej

651 obiektów
zabytkowych
objętych wsparciem

983 podmioty
ekonomii społecznej
objęte wsparciem

45 jednostek taboru
pasażerskiego
zakupionych
w publicznym
transporcie
komunikacji miejskiej

37,4 tys.
wspartych
osób bezrobotnych

307 km
wybudowanych lub
przebudowanych
dróg dla rowerów

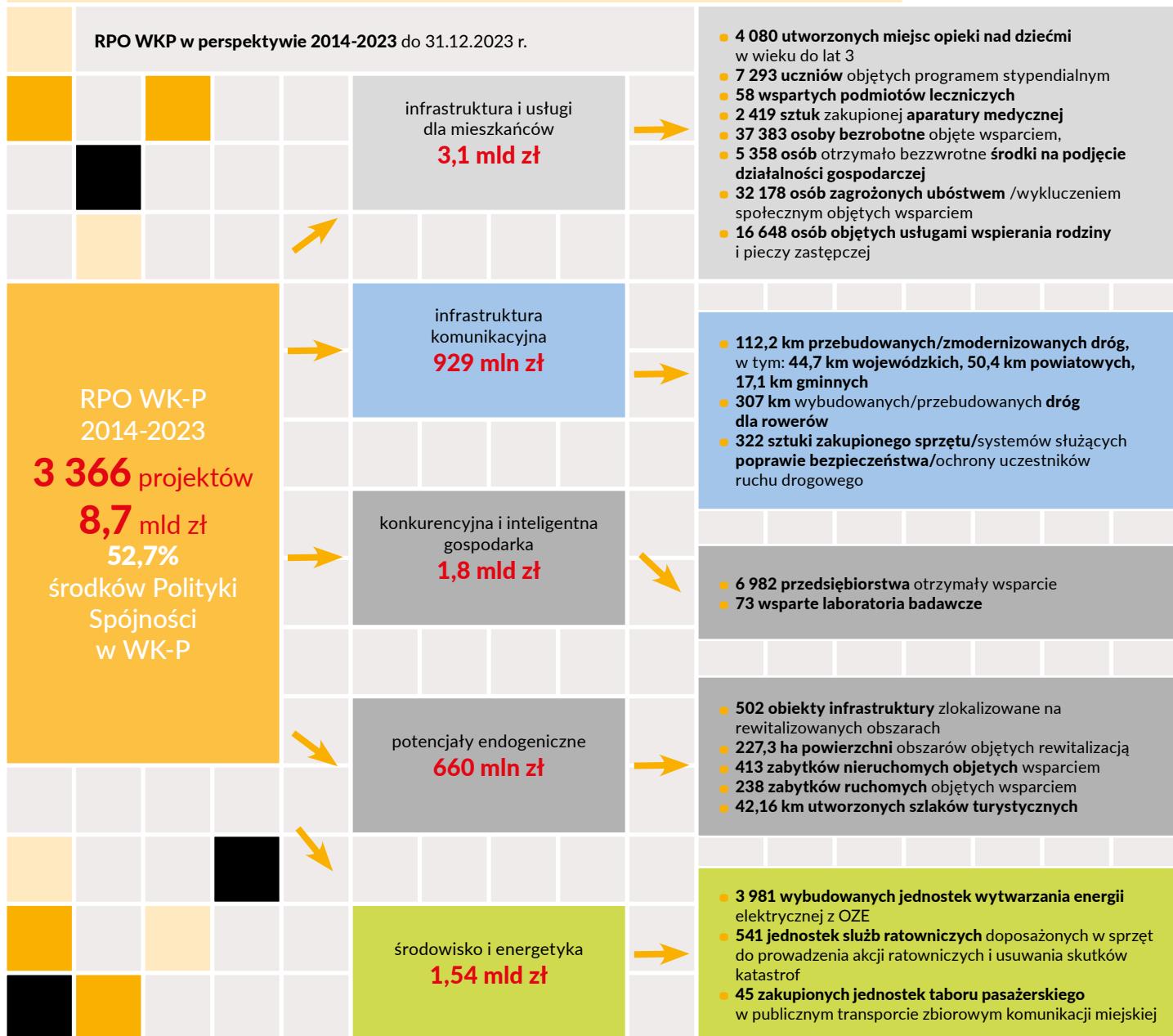
277 stanowisk
postojowych
w wybudowanych
objektach Bike & Ride

112,2 km
wybudowanych lub
przebudowanych dróg
(156 km docelowo)

Ponad
1,9 mld EUR
funduszy unijnych
do zainwestowania
w Kujawsko-Pomorskiem
2014-2023



REGION: REGIONALNY PROGRAM OPERACYJNY 2014-2023



REGION: UNIJNE WSPARCIE 2014-2023



Środki z krajowych programów operacyjnych dla Kujaw i Pomorza

- 8 mld zł
- 4 tys. zł per capita
- 1 403 zrealizowane projekty

Program Operacyjny Infrastruktura i Środowisko

- 5 mld zł
- 2,5 tys. zł per capita
- 159 zrealizowanych projektów

Najważniejsze projekty

- budowa drogi ekspresowej S5
- budowa obwodnic Inowrocławia i Brodnicy
- Bydgoszcz: infrastruktura tramwajowa i zakup taboru
- Bydgoszcz: rozbudowa i modernizacja kanalizacji deszczowej
- Bydgoszcz: remediacja terenów w rejonie dawnego Zachemu
- Toruń: modernizacja systemu komunikacji miejskiej

Program Operacyjny Innowacyjny Rozwój

- 2 mld zł
- 1 tys. zł per capita
- 860 zrealizowanych wszystkich projektów

Firmy/institucje z największym wsparciem na projekty B+R

- Pesa Bydgoszcz
- Tele-Fonika Kable (Bydgoszcz)
- Narodowe Laboratorium Fotoniki i Technologii Kwantowych (Toruń)
- Polmlek Grudziądz
- Inventionbio (Bydgoszcz)
- Inventionmed (Bydgoszcz)
- Onlybio.life (Bydgoszcz)
- SBN Runowo (pow. sępoleński)
- Wojskowe Zakłady Lotnicze (Bydgoszcz)
- firma Agrolok (pow. brodnicki)
- firma KMW Engineering (pow. brodnicki)
- Boryszew Commodities (Toruń)
- Platinum Alfa (Toruń)
- Wutkowski (pow. tucholski)
- Eskulap Bis (pow. bydgoski)
- Dekorglass Działdowo (pow. nakielski)
- Filar Fijałkowski (pow. włocławski)



Program Operacyjny Wiedza Edukacja Rozwój

- 700 mln zł
- 350 zł per capita
- 346 zrealizowanych projektów

Najważniejsze projekty

- aktywizacja młodych bez pracy
- wsparcie instytucji pomocy społecznej podczas pandemii
- innowacyjne narzędzia w kształceniu pielęgniarek

Program Operacyjny Polska Cyfrowa

- 305 mln zł
- 152 zł per capita
- 38 zrealizowanych projektów

Najważniejsze projekty

- szerokopasmowy internet wysokich przepustowości w powiatach
- światłowodowa sieć szerokopasmowa z węzłami dostępowymi w powiatach



POWIAT RYPIŃSKI: UNIJNE WSPARCIE 2014-2023

REGIONALNY PROGRAM OPERACYJNY

- 109,6 mln zł
- 2654 zł per capita
- 108 podpisanych umów

KRAJOWE PROGRAMY OPERACYJNE

- Infrastruktura i Środowisko 2,8 mln zł
- Innowacyjny Rozwój 35,5 mln zł
- Wiedza Edukacja Rozwój 12,7 mln zł
- Polska Cyfrowa 7,5 mln zł

ORAZ PROJEKTY WOJEWÓDZKIE REALIZOWANE NA TERENIE POWIATU

Drogi

- nakłady 210 mln zł
- nowe i zmodernizowane odcinki
- Rypin – Cetki
- Dylewo – Zakrocz
- Stępowo – granica województwa (w przygotowaniu)
- obwodnica Rypina (w przygotowaniu)

Wsparcie dla biznesu

- pożyczki i poręczenia, dotacje, granty, łącznie prawie 23 mln zł
- przedsiębiorczość: 572 tys zł
- innowacje i transfer wiedzy do gospodarki: 1,4 mln zł

Dotacje dla Lokalnych Grup Działania

- Stowarzyszenie LGD gmin dobrzyńskich region północ ponad 20 mln zł

Polityka społeczna

- bony żłobkowe, dofinansowania zatrudnienie niani, wsparcie adresowane do seniorów, „bransoletki życia”, łącznie 450 tys. zł
- integracja społeczna 14,2 mln zł wsparcia unijnego (dzienne domy pobytu, centra usług środowiskowych, centra integracji społecznej, kluby seniora, placówki opiekuńczo-wychowawcze, itp.)

Rynek pracy

- wsparcie na założenie firmy
- wsparcie adresowane do poszukujących pracy
- szkolenia językowe i komputerowe
- łącznie 26 mln zł

Ochrona zabytków

- nakłady 2,5 mln zł
- 31 zrealizowanych projektów

Projekty informatyczne

- Infostrada Kujaw i Pomorza 2.0
- Kultura w zasięgu
- e-zdrowie
- łącznie 7,4 mln zł

Wsparcie dla organizacji pozarządowych

- łącznie 212 tys. zł

Edukacja

- stypendia dla dzieci i młodzieży przeszło 940 tys. zł

Sport

- nakłady na małą infrastrukturę przeszło 1,15 mln zł
- stypendia sportowe
- dotacje dla klubów
- sport powszechny 2 066 uczestników

Dofinansowanie imprez

- zawody balonowe w Rypinie



Infrastruktura drogowa

Prowadząca z Grudziądza do Rypina 84-kilometrowa droga wojewódzka nr 534 komunikuje północną część naszego regionu z ważnymi drogami krajowymi. Koszt modernizacji jej ostatniego fragmentu – pomiędzy **Cetkami a Rypinem** (na zdjęciu) – wyniósł **2,4 mln zł**.

Z marszałkowskich środków w Rypinie wyremontowano także odcinek ulicy Mławskiej pomiędzy przejazdem kolejowym a granicą miasta. To część drogi wojewódzkiej nr 563 łączącej Rypin z Mławą. Ułożono tam nową nawierzchnię. Koszt tych prac to **1,2 mln zł**.

W celu poprawy bezpieczeństwa zmodernizowano również skrzyżowanie w ciągu dróg wojewódzkich nr 557 i 534, na połączeniu ulic Lipnowskiej, Kościuszki i Rzeźniczej. Na realizację tego zadania trafiło **2,7 mln zł**. To kolejna ważna realizowana w powiecie rypińskim inwestycja.

Na liście zadań z RPO są także drogi powiatowe. Zmodernizowano drogę łączącą miejscowość Starorypin z Rypinem wraz z **mostem nad Rypienicą** (na zdjęciu). Jest to jednocześnie fragment objazdu miasta. Dofinansowanie z Regionalnego Programu Operacyjnego Województwa Kujawsko-Pomorskiego to prawie **2 mln zł**.

Równocześnie przygotowujemy się do budowy obwodnicy Rypina. Podpisano umowę na wykonanie i uzyskanie niezbędnej decyzji środowiskowej na budowę. Trasa ma omijać miasto od wschodu i wyprowadzić ruch z mocno obciążonej drogi nr 560 (Sierpc-Rypin-Brodnica). Trwają konsultacje z mieszkańcami nad jej optymalnym przebiegiem. Koszt budowy szacowany jest obecnie na około **100 mln zł**.

Rekordowe środki z Regionalnego Programu Operacyjnego Województwa Kujawsko-Pomorskiego na lata 2014-2023 i budżetu województwa przeznaczone są na inwestycje w infrastrukturę drogową. W powiecie rypińskim **210 mln zł** trafiło na poprawę jakości dróg wojewódzkich i powstanie ścieżek rowerowych. W regionie, w najbliższych latach, powstanie czternaście obwodnic o łącznej długości ponad 70 kilometrów, w tym obejście Rypina, którego przebieg jest aktualnie konsultowany.



Trwają przygotowania do wykonania modernizacji drogi wojewódzkiej nr 563 łączącej Rypin z województwem mazowieckim. Trasa zostanie zmodernizowana na odcinku o długości 8 km od granicy Rypina do Sępowa oraz na siedmiokilometrowym odcinku Sępów – granica województwa. Przewidywany koszt tego zadania to **100 mln zł**.

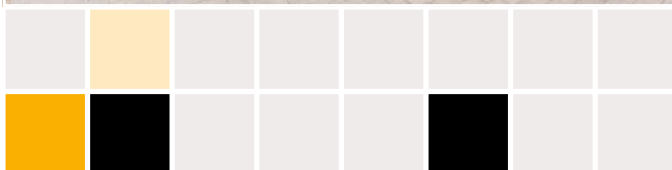
Samorządy gminne od 1999 roku otrzymują wsparcie województwa na modernizację dróg dojazdowych do gruntów ornych; łącznie zmodernizowano **2309 km dróg**. W powiecie rypińskim dotowano w tym roku remonty dróg w Rogowie i Rypinie.

Społeczeństwo

Centrum Aktywności Społecznej tzw. „Katolik” (na zdjęciu), skupiające w jednym miejscu stowarzyszenia ngo, seniorów (zrzeszanych w Klubach Seniora, Uniwersytetach Każdego Wieku i Trzeciego Wieku) oraz innych aktywnych mieszkańców, przeszło gruntowny remont. Ponad **2,5 mln zł** samorząd województwa przeznaczył na modernizację tego miejsca.



W całym regionie powstają „czternastki” czyli **kameralne domy dla dzieci**, z których każdy przeznaczony jest dla maksymalnie 14 młodych mieszkańców. W Rypinie przy ulicy Mławskiej dzięki dofinansowaniu unijnemu w wysokości blisko **3,5 mln zł** powstał parterowy, wolnostojący dom dla dzieci (na zdjęciu).



Aktywizacja

Na rzecz aktywizacji zawodowej i kształtowania rynku pracy w powiecie trafiło łącznie **25 mln zł**. W zeszłym roku **dyrektor powiatowego urzędu pracy w Rypinie** (na zdjęciu) odebrał umowy o finansowanie przedsięwzięć interwencyjnych na rynku pracy – staży zawodowych, systemowych dotacji na założenie nowych firm i tworzenie nowych miejsc pracy oraz na organizację wysokiej jakości kursów zawodowych i szkoleń. Już z nowej unijnej perspektywy finansowej Powiatowy Urząd Pracy w Rypinie otrzymał prawie **2 miliony wsparcia**.





Wsparcie dla seniorów

Z zajęć plastycznych, rehabilitacyjnych i muzykoterapii korzystają seniorzy z Rypina i okolic. Dzięki środkom z RPO powstał w mieście **dom dziennego pobytu** (na zdjęciu). Realizacja projektu kosztowała **1,7 mln zł**. W **Starym Kobrzyńcu** (na zdjęciu) działa podobne miejsce, w którym można miło i twórczo spędzić czas. Powstanie tej placówki i jej wyposażenie możliwe było dzięki środkom unijnym; dofinansowanie wyniosło ponad **19,5 mln zł**. Samorząd województwa wspiera także działalność **klubu seniora w Sadłowie**. W **wyremontowanym pałacu** (na zdjęciu) tętni życie, odbywają się tu między innymi zajęcia rękodzielniczo-manualne, rekreacyjno-ruchowe oraz zajęcia z ratownikiem medycznym „Dbam o zdrowie”.



Budżet obywatelski

Szczególną rolę w kreowaniu lokalnego rozwoju wyznaczyliśmy lokalnym grupom działania. Powierzając im środki i narzędzia, które pozwalają z nich mądrze korzystać, stworzyliśmy regionalny marszałkowski budżet obywatelski, przeznaczony m.in. na lokalne projekty aktywizujące mieszkańców oraz dotacje dla mikroprzedsiębiorców. W powiecie rypińskim działa Stowarzyszenie Lokalna Grupa Działania Gmin Dobrzyńskich Region Północ, którego budżet 2014-2023 wynosił **20 mln zł**. Mieszkańcy w ramach projektu „**Odkrywamy siebie z gminą Brzuze**” (na zdjęciu) brali udział w warsztatach malarskich, rzeźbiarskich, witrażowych i rękodzielniczych, a także zwiedzali region. „**Z gminą Brzuze się nie nudzę**” to kolejny projekt zrealizowany przy wsparciu samorządu województwa. Mieszkańcy uczestniczyli w zajęciach aktywizujących, sportowych i warsztatach. Powodzeniem cieszyły się **zajęcia z nordic walkingu**.

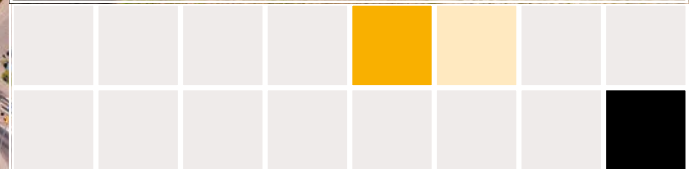
Kultura

Mieszkańcy powiatu zyskali nowe miejsca, w których mogą rozwijać swoje pasje i kreatywnie spędzać czas. Po wielu latach przerwy, Dom Kultury w Ostrowitem, znów stanowi centrum życia społecznego mieszkańców gminy Brzuze. Dzięki dotacji z naszego programu regionalnego przeszedł gruntowny remont. Ponad **1,2 mln zł** wyniosło wsparcie ze środków unijnych na realizację tego zadania. Uwzględniając potrzeby oraz oczekiwania mieszkańców Skrwilna, otworzono **Gminny Dom Kultury** oraz **rozbudowano** mieszczącą się przy budynku OSP **świetlicę wiejską** (na zdjęciu). Inwestycja została dofinansowana w ramach RPO, w kwocie **1,3 mln zł**. Przeszło **2,5 mln zł** kosztowała modernizacja **Rypińskiego Domu Kultury**, gdzie w przebudowanej i nowoczesnie wyposażonej sali kinowo-teatralnej możemy cieszyć się seansami na wysokim poziomie (na zdjęciach).



Dbamy o zabytki

Kościół, kapliczki i ołtarze zostały uratowane przed zniszczeniem dzięki odpowiedniej konserwacji, rekonstrukcji i remontom. Efekty naszego wieloletniego programu ochrony zabytków widać w całym regionie. Od 2009 roku dotacje na ochronę zabytkowych obiektów w powiecie rypińskim wyniosły blisko **2,5 mln zł** ze środków z RPO i budżetu województwa. Zrealizowano 31 projektów. Wśród dofinansowanych zadań znalazły się m.in. prace konserwatorskie przy elewacji **kościół parafialnego Świętej Trójcy w Rypinie** (na zdjęciu) oraz konserwacja elewacji **kościół św. Bartłomieja w Rogowie** (na zdjęciu).



Finansowego wsparcia udzielono także na remont dachu kościoła **Parafii Ewangelicko-Augsburskiej w Rypinie** (na zdjęciu).



Edukacja

Trudno wymienił wszystkie przedsięwzięcia współfinansowane przez Urząd Marszałkowski z myślą o rozwoju edukacji i infrastruktury oświatowej. Do uczniów z powiatu rypińskiego popłynęło łącznie przeszło **940 tys. złotych** w formie stypendiów. Uczniowie mogą otrzymać do **5 tys. zł** rocznie. Fundowane są także staże zawodowe oraz realizowane są programy podnoszące jakość kształcenia. Na realizację projektu „Nowe umiejętności drogą do sukcesu”, w gminach Rogowo i Rypin przeznaczono prawie **3 mln zł**. Regularnie doposażanie są pracownie kształcenia zawodowego. **W Rypinie funkcjonuje jedno z czternastu obserwatoriów astronomicznych** (na zdjęciu), zwanych Astrobazami-Kopernika. Dzięki funduszom europejskim w **Sadkach i Sadłowie działają kluby młodzieżowe** (na zdjęciu).



Samorząd województwa wychodzi naprzeciw potrzebom młodych rodziców. Przy wsparciu funduszy unijnych, budowane i modernizowane są placówki dla najmłodszych. Mieszkańcy Rogowa zyskali nowoczesne przedszkole. Dzięki dotacji z naszego RPO w wysokości prawie **1,5 mln zł** całkowicie zmodernizowano budynek **Przedszkola Gminnego w Rogowie** (na zdjęciach). Na potrzeby przedszkolaków rozbudowano i zmodernizowano budynek **Szkoły Podstawowej w Ostrowitem**; na realizację tego zadania przeznaczono przeszło **700 tys. zł**.



Zdrowie

Dzięki środkom z naszego programu regionalnego **Szpital Powiatowy w Rypinie** (na zdjęciach) rozbudowano o oddział rehabilitacji ogólnoustrojowej oraz zmodernizowano oddział chirurgii urazowo-ortopedycznej. Zakres prac objął rozbudowę oraz zmianę sposobu użytkowania budynku po byłej kotłowni na potrzeby oddziału rehabilitacyjnego, w przedłużeniu istniejącego oddziału rehabilitacji ogólnoustrojowej. Na ten cel przeznaczono **4 mln zł**. Rypiński szpital doposażono także w sprzęt medyczny i materiały o wartości **3,7 mln zł**, ufundowane z naszego programu regionalnego i w ramach pakietu anty kryzysowego.



Bezpieczeństwo

Nowoczesny sprzęt i infrastruktura są istotnym wsparciem służb, które dbają o nasze bezpieczeństwo. Środki unijne Regionalnego Programu Operacyjnego Województwa Kujawsko-Pomorskiego na lata 2014-2023 umożliwiły zakup 84 samochodów gaśniczo-ratowniczych dla jednostek z całego regionu. Wozy trafiły m.in. do Ochotniczej Straży Pożarnej w **Starym Kobrzyńcu** (na zdjęciu) i **Skrwilnie** (na zdjęciu). Komenda Powiatowa Policji w Rypinie otrzymała nowy samochód.



Termomodernizacja

Fundusze unijne poprawiły energooszczędność m.in. **Szkoły Podstawowej w Wąpielsku** (na zdjęciu). Dzięki termomodernizacji niższym poziomem zużycia energii na ogrzewanie może poszczycić się także Szkoła Podstawowa w Długiem i w Radzikach Dużych. Prawie **1,5 mln zł** dotacji przeznaczono na zwiększenie efektywności energetycznej budynków użyteczności publicznej w gminie Skrwilno poprzez termomodernizację Szkoły Podstawowej w Skrwilnie oraz **budynku Urzędu Gminy w Skrwilnie** (na zdjęciu).



Biznes

Gospodarka powiatu opiera się na mniejszych i większych firmach działających w różnych branżach. Jedną z nich jest firma Fame Box, która otrzymała dotację na wdrożenie nowoczesnej technologii produkcji opakowań do żywności, pokrytych innowacyjnymi powłokami. Samorząd województwa wsparł także procesy badawczo-rozwojowe w firmie Asap Solution sp. z o.o. zajmującej się instalowaniem maszyn przemysłowych, sprzętu i wyposażenia. Inwestując w zakup nowej aparatury oraz infrastruktury B+R, możliwe stało się wprowadzenie do oferty nowych usług i produktów. Do firm z powiatu w formie pożyczek, poręczeń, dotacji i grantów trafiło ponad **23 mln zł**.

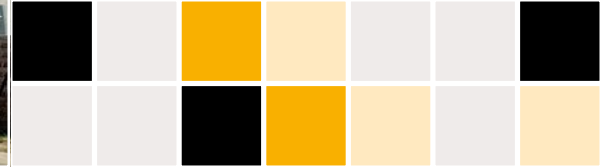
Przetwarzanie światła słonecznego na energię elektryczną stało się faktem dzięki unijnej dotacji w szkołach i budynkach użyteczności publicznej w gminie Rypin oraz na terenie gminy Rogowo. **W Nadrożu, dzięki wsparciu samorządu województwa, panele fotowoltaiczne zamieniają energię promieniowania słonecznego w energię elektryczną** (na zdjęciu). Na budynku Urzędu Gminy w Wąpielsku zamontowano instalację solarną, przeznaczoną do podgrzewania ciepłej wody użytkowej.





Sport

W powiecie rypińskim powstaną nowe boiska, siłownie zewnętrzne i strefy aktywności. **Sala gimnastyczna w Ugoszczu** (na zdjęciu) to jedna z większych inwestycji na terenie Gminy Brzuze, zrealizowana przy wsparciu **milijonowej** dotacji z urzędu marszałkowskiego. Mieszkańcy Starego Kobrzyńca i gminy Rogowo mogą korzystać z powstałej obok Dziennego Domu Pobytu siłowni zewnętrznej. Do gminy Rogowo na realizację tego zadania trafiło **40 tys. zł**.



W zeszłym roku do powiatu przekazaliśmy przeszło **80 tys. zł** na małą infrastrukturę sportową. W planach jest jeszcze m.in. budowa siłowni zewnętrznej street workout w Ostrowitem oraz modernizacja boiska sportowego w Skrwilnie. Łącznie z budżetu samorządu województwa trafiło **1,15 mln zł** na dofinansowanie inwestycji sportowych.



Samorząd województwa wspiera także organizowanie akcji promujących uprawianie sportu, m.in. „**Mistrzynie w Szkołach**” (na zdjęciu) – wydarzenie fundacji Otylii Jędrzejczak. Powodzeniem cieszyła się zorganizowana dla **350 dziewcząt** w hali Rypińskiego Centrum Sportu lekcja wychowania fizycznego, przeprowadzona przez pięć mistrzyń sportowych. Dzięki wsparciu samorządu, **Skrwilno** stało się „**stolicą nordic walking**” (na zdjęciu).

Miody z przydomowych pasiek, przetwory, wiejskie jaja i świeże produkty pochodzące od lokalnych dostawców można zakupić na targowiskach w całym województwie. Dzięki zarządzanym przez marszałkowską administrację środkom Programu Rozwoju Obszarów Wiejskich (PROW) powstało lub zostało zmodernizowanych dotąd dwadzieścia osiem takich miejsc, w tym w Skrwilnie.



Gmina Rypin pozyskała blisko **800 tys. zł** na modernizację zabytkowego **pałacu w Sadłowie** (na zdjęciu).

Wybrane dofinansowane projekty w gminach powiatu rypińskiego:

- Brzuze: wsparcie placówek wychowania przedszkolnego na terenie Gminy Brzuze
- Rogowo: zwiększenie dostępu do wysokiej jakości usług świadczonych w Ośrodku Wychowania Przedszkolnego Gminy Rogowo
- Rypin: poprawa efektywności energetycznej Zespołu Szkół Miejskich w Rypinie
- Rypin (gmina wiejska): poprawa efektywności energetycznej budynku Urzędu Gminy Rypin, instalacja ogniw fotowoltaicznych na budynkach szkół i innych obiektach będących własnością gminy
- Skrwilno: zwiększenie efektywności energetycznej budynku Gminnego Przedszkola w Skrwilnie
- Wąpielsk: modernizacja oświetlenia ulicznego poprzez wymianę starych lamp ulicznych na nowoczesne lampy hybrydowe w gminie

Siłą rozwoju regionu są jego mieszkańcy: ich wiedza, umiejętności i aktywność. W Kujawsko-Pomorskiem stawiamy na edukację. Finansowo wspieramy instytucje i dobre inicjatywy oraz młodych ludzi, którzy w zdobywaniu wiedzy upatrują szansy na rozwój osobisty i samorealizację. Działania samorządu w tej dziedzinie mają wpływ na rzeczywistość wszystkich placówek oświatowych w regionie. Zależy nam, by dzieci i młodzież mieli warunki ku temu, by w pełni wykorzystać swój potencjał, dlatego uczniom wszystkich typów szkół każdego roku przyznajemy marszałkowskie stypendia do **5 tys. zł rocznie**. Dotychczas tego typu wsparciem objęliśmy blisko 12 tysięcy młodych ludzi. Łączna wartość wypłaconych uczniom stypendiów wyniosła **33,5 mln zł**.



Najbardziej utalentowani uczniowie otrzymują stypendia w ramach trzech programów edukacyjnych:

- Prymus Pomorza i Kujaw,
- Humanieści na start!,
- Prymus Zawodu Kujaw i Pomorza.

Kujawsko-Pomorska Szkoła Internetowa

Działalność e-Szkoły rozpoczęliśmy w związku z niezbędnym ze względów epidemiologicznych zamknięciem placówek oświatowych. W 2022 roku uruchomiona została jej ukraińska część, pomagająca ukraińskim dzieciom, młodzieży, a także dorosłym kontynuować lub rozpocząć kształcenie w polskiej rzeczywistości oświatowej. Marszałkowska szkoła internetowa dwukrotnie otrzymała nagrodę w konkursie Innowacyjny Samorząd (2022 i 2023 rok).

Samorząd województwa jest organem prowadzącym dla trzynastu placówek edukacyjnych, które systematycznie rozbudowujemy i wspieramy w rozwoju ich działalności. Są to: kujawsko-pomorskie centra edukacji nauczycieli w Bydgoszczy, Toruniu i Włocławku, szkoły medyczno-społeczne w Toruniu i Inowrocławiu, centrum kształcenia zawodowego w Bydgoszczy, biblioteki pedagogiczne w Bydgoszczy i Toruniu, a także specjalne ośrodki szkolno-wychowawcze i zespoły szkół specjalnych w Bydgoszczy, Toruniu i Ciechocinku.

Dużą wagę przykładamy do rozwoju i modernizacji szkolnictwa zawodowego. Dzięki środkom unijnym warsztaty i pracownie kształcenia praktycznego w całym regionie zyskały nowoczesne wyposażenie, a uczniowie i nauczyciele uczestniczyli w specjalistycznych kursach i szkoleniach.



REGION: KULTURA I ZABYTKI



Polityka samorządu województwa w zakresie kultury i ochrony dziedzictwa narodowego to tysiące odrestaurowanych zabytków, wsparcie finansowe dla ważnych imprez kulturalnych oraz modernizacja i rozwój wojewódzkich jednostek kultury.

Muzeum Archeologiczne w Biskupinie (na zdjęciu) to jeden z największych rezerwatów archeologicznych w Europie (zlokalizowany na obszarze prawie 40 hektarów), na jego terenie można znaleźć bogate ślady osadnictwa od epoki kamienia aż do wczesnego średniowiecza, w tym pozostałości wyjątkowo dobrze zachowanej osady obronnej z przełomu epok brązu i żelaza zwanej „Polskimi Pompejami”. Ze wsparciem samorządu województwa rezerwat sukcesywnie realizuje projekty umożliwiające rekonstrukcję i stylizację kolejnych obiektów.

Efekty naszego wieloletniego i unikalnego w skali kraju marszałkowskiego programu ochrony zabytków widać w całym regionie. Szczególne miejsce zajmują w nim obiekty położone w niewielkich miejscowościach. Środki w wysokości blisko **91 mln złotych** pozwolą na realizację ponad **1,6 tys. projektów**. Wśród dofinansowanych zadań znalazły się m.in. prace konserwatorskie i restauratorskie w kościołach, kompleksach pałacowo-dworskich, kamienicach i budynkach oraz zabytkowych gmachach instytucji wpisanych do rejestru zabytków.



Trwają przygotowania do remontu konserwatorskiego **zespołu pałacowo-parkowego w podtoruńskiej Nawrze**, w którym będzie miało swoje miejsce Muzeum Ziemiaństwa i Wsi. Klasycystyczny pałac w Nawrze został zbudowany w latach 1798–1805 dla Konstantego Kruszyńskiego, a następnie przebudowany na potrzeby rodziny Szczanieckich. W czasie II wojny światowej został zdewastowany przez Niemców. Misję odrestaurowania parku i pałacu w Nawrze, przekazanego przez rodzinę Szczanieckich samorządowi województwa, powierzyliśmy Kujawsko-Pomorskiemu Centrum Dziedzictwa.



REGION: KULTURA I ZABYTKI

Z dumą wspieramy ambitne projekty naszych flagowych instytucji – bydgoska filharmonia zyska dodatkowy budynek z salą koncertową z widownią na co najmniej 350 miejsc, a **Opera Nova** (na zdjęciu) jest rozbudowywana o czwarty krąg z salą kameralną, przestrzenią wystawienniczą i salą kinową.



Samorząd województwa jest organem prowadzącym dla **Filharmonii Pomorskiej im. Ignacego Jana Paderewskiego w Bydgoszczy** (na zdjęciu), Galerii i Ośrodka Plastycznej Twórczości Dziecka w Toruniu, Galerii Sztuki Wozownia w Toruniu, Muzeum Archeologicznego w Biskupinie, Muzeum Etnograficznego im. prof. Marii Znamierowskiej-Prüfferowej w Toruniu, Muzeum Ziemi Kujawskiej i Dobrzyńskiej we Włocławku, Opery Nova w Bydgoszczy, **Ośrodka Chopinowskiego w Szafarni** (na zdjęciu), Pałacu Lubostroń w Lubostroniu, Teatru im. Wilama Horzycy w Toruniu, Wojewódzkiej Biblioteki Publicznej i Książnicy Kopernikańskiej w Toruniu, Wojewódzkiej i Miejskiej Biblioteki Publicznej im. dr. Witolda Betzy w Bydgoszczy, Wojewódzkiego Ośrodka Animacji Kultury w Toruniu, Kujawsko-Pomorskiego Centrum Kultury w Bydgoszczy, Kujawsko-Pomorskiego Teatru Muzycznego w Toruniu i Kujawsko-Pomorskiego Centrum Dziedzictwa w Toruniu.



REGION: ZDROWIE

Publiczna służba zdrowia od lat pozostaje na wysokim miejscu na liście priorytetów samorządu województwa. Stale trzymamy tu rękę na pulsie, co oznacza, że ze wsparcia modernizacyjnego korzystają placówki w całym regionie – zarówno najważniejsze lecznice wojewódzkie, jak i szpitale powiatowe. Jako sztandarowe inwestycje ostatnich lat należy wymienić zakończoną już budowę nowego kompleksu **Wojewódzkiego Szpitala Zespołonego w Toruniu** (na zdjęciu), rozbudowę regionalnego **Centrum Pulmonologii** (na zdjęciu) i trwającą budowę nowego Szpitala im. Popiełuszki we Włocławku. Stale modernizowane są marszałkowskie **Centrum Onkologii** (na zdjęciu) i Wojewódzki Szpital Dziecięcy – z tych dwóch placówek jesteśmy szczególnie dumni, bo rok po roku są oceniane jako najlepsze szpitale w kraju.



Marszałkowskie programy profilaktyczne w liczbach:

- **17 113** badań kolonoskopowych w kierunku wykrywania raka jelita grubego (2018-2022)
- **9 477** szczepień przeciwko pneumokokom (2016-2022)
- **9 163** badań diagnostycznych krwi i szczepień przeciw WZB B i C (2021-2022)
- **6 972** badań przesiewowych w kierunku tętniaka aorty brzusznej (2012-2022)
- **3 481** osób objętych programem profilaktyki upadków dla seniorów (2018-2022)
- **4 738** badań tomografii komputerowej klatki piersiowej w kierunku wykrywania i zapobiegania raka płuca (2020-2022)





Warto podkreślić, że w czasie pandemii Covid-19 samorząd województwa wsparł wszystkie szpitale w województwie w niezbędnych inwestycjach zakupowych i modernizacyjnych. Dobrym przykładem tego rodzaju zaangażowania jest Regionalny Szpital Specjalistyczny w Grudziądzu, w którym zbudowano centralną sterylizatornię, a oddział anestezjologii i intensywnej terapii został powiększony o 20 nowoczesnie wyposażonych stanowisk. W ramach dedykowanego pakietu antycovidowego otrzymał też dwie w pełni wyposażone karetki transportowe, 13 respiratorów, 10 defibrylatorów, aparaturę do pozaustrojowego natleniania krwi, aparat do automatycznej reanimacji, przenośny aparat do kardiologicznego USG, wideobronchoskop oraz środki ochrony osobistej i urządzenia do dezynfekcji.

Placówki medyczne samorządu województwa

- Centrum Onkologii im. prof. Franciszka Łukaszczyka w Bydgoszczy
- Kujawsko-Pomorskie Centrum Pulmonologii w Bydgoszczy
- Sanatorium Uzdrawiskowe „Przy Tężni” im. dra Józefa Krzywińskiego w Inowrocławiu
- Wojewódzki Szpital Specjalistyczny im. Błogostawionego Księdza Jerzego Popiełuszki we Włocławku
- Wojewódzka Przychodnia Zdrowia Psychicznego w Bydgoszczy
- Wojewódzka Stacja Pogotowia Ratunkowego w Bydgoszczy
- Wojewódzki Ośrodek Medycyny Pracy w Bydgoszczy
- Wojewódzki Ośrodek Medycyny Pracy w Toruniu
- Wojewódzki Ośrodek Medycyny Pracy we Włocławku
- Wojewódzki Ośrodek Terapii Uzależnienia i Współuzależnienia w Toruniu
- **Wojewódzki Szpital dla Nerwowo i Psychiczenie Chorych im. dra Józefa Bednarza w Świeciu (na zdjęciu)**
- **Wojewódzki Szpital Dziecięcy im. J. Brudzińskiego w Bydgoszczy (na zdjęciu)**
- Wojewódzki Szpital Obserwacyjno-Zakaźny im. T. Browicza w Bydgoszczy
- Wojewódzki Szpital Zespolony im. L. Rydygiera w Toruniu



REGION: WIEŚ

Kujawsko-pomorska wieś z roku na rok staje się coraz lepszym miejscem do życia, pracy i uprawiania biznesu. Przemiany widoczne są w niemal wszystkich dziedzinach – od rolnictwa po rozwiązania w sferze polityki społecznej.

Pieniądze z budżetu województwa trafiają od lat również na prowadzone przez samorządy gminne modernizacje dróg dojazdowych do gruntów rolnych. Finansowane w ten sposób przedsięwzięcia polegają na położeniu twardej lub utwardzonej nawierzchni w wybranej przez lokalne władze technologii, budowie zjazdów i odwodnieniu drogi. Dotychczas utwardzono w ten sposób **2 309 kilometrów dróg**, nakłady wyniosły **123 mln zł**.



Lwią część projektów dotyczących wsi i dokonujących się na niej przemian stanowią zadania realizowane z udziałem lokalnych grup działania i mechanizmu rozwoju zarządzanego przez lokalną społeczność. Przedsiębiorcy chętnie sięgają po środki na rozpoczęcie i rozwinięcie prowadzonej działalności. W ubiegłym roku wręczona została dotacja dla tysięcznego biznesowego beneficjenta. Dzięki wsparciu Unii Europejskiej w ramach Programu Rozwoju Obszarów Wiejskich powstała między innymi w Unistawiu w powiecie chełmińskim, prężnie działająca na rynku krajowym i europejskim **firma wnątrzarska SteelWoodBe** (na zdjęciu właściciel przedsiębiorstwa Leszek Szydłowski).



Na wsiach znajdziemy coraz więcej miejsc służących wypoczynkowi i rekreacji. Wiele zrealizowanych w ostatnich latach inwestycji dotyczyło rewitalizacji wiejskich centrów, przebudowy i wyposażenia obiektów pełniących funkcje kulturalne oraz modernizacji miejsc do uprawiania sportu.



Samorząd województwa wspiera także działalność spółek wodnych, będących jednymi z najstarszych organizacji rolniczych w Polsce. W regionie działa ponad **100 spółek wodnych**. Na renowację obiektów i urządzeń melioracyjnych przekazaliśmy dotychczas łącznie blisko **10 mln zł**.

Środki unijne przyznane dotąd na inwestycje w dziedzinie gospodarki wodno-ściekowej na terenach wiejskich pozwolą na wybudowanie lub przebudowę łącznie ponad **250 kilometrów sieci kanalizacyjnych** oraz blisko **140 kilometrów systemów zaopatrzenia w wodę**. Wybudowano także blisko **3 tysiące przydomowych oczyszczalni ścieków**, zbudowano lub przebudowano **16 ujęć wody** i **60 stacji uzdatniania wody**.



Seniorzy stanowią ponad 26 procent społeczeństwa i nic dziwnego, że tej grupie dedykujemy specjalnie dla niej przygotowane rozwiązania i propozycje. Samorząd województwa kujawsko-pomorskiego prowadzi starannie zaplanowaną politykę senioralną, odpowiadającą na potrzeby i oczekiwania osób starszych. Podobnie jak pozostałe grupy wiekowe, także ta jest bardzo zróżnicowana, dlatego adresowane do nich działania muszą to uwzględniać. Wachlarz działań realizowanych przez nasze instytucje oraz przez finansowane za pomocą marszałkowskich grantów organizacje pozarządowe jest szeroki – od ofert twórczego spędzania wolnego czasu po oferty pomocowe i opiekuńcze.



Inne zdające egzamin rozwiązania to domy pobytu (powstało ich **50**) i kluby seniora (mamy ich w całym regionie **350**).

Najbardziej znaną i dobrze sprawdzającą się formą wsparcia senioralnego jest nasz opiekuńczo-ratunkowy system teleopieki domowej, którym obejmujemy **3 tysiące osób**. System tworzą monitorujące funkcje życiowe mobilne urządzenia do szybkiego przywoływania pomocy („bransoletki życia”) oraz centrum operacyjne, w którym pracują wysoko wykwalifikowani ratownicy medyczni.



REGION: SPORT



Od 2014 roku do najlepszych zawodników (w ramach programu stypendialnego) trafiło **5 mln zł**. Wielu naszych stypendystów sięga po medale igrzysk olimpijskich czy mistrzostw świata. Do tego grona należą m.in. Iga Baumgart-Witan (lekkoatletyka, mistrzyni olimpijska z Tokio), Michał Kwiatkowski (kolarstwo, mistrz świata), Helena Wiśniewska (kajakarstwo, brązowy medal IO w Tokio) oraz Katarzyna Zillmann i Marta Wieliczko (wioślarstwo, srebrne medalistki z Tokio). Co roku finansowe gratyfikacje odbiera około 300 zawodników, którzy zdobyli złote medale mistrzostw Polski w kategoriach młodzieżowych oraz medaliści mistrzostw świata, Europy, igrzysk olimpijskich i paraolimpijskich.

Samorząd Województwa Kujawsko-Pomorskiego dofinansowuje rozwój sportu i rekreacji wielopłaszczyznowo. Nasze wsparcie obejmuje m.in. realizację programów sportu powszechnego, organizację imprez sportowych, rozbudowę infrastruktury sportowej oraz przyznawanie stypendiów i nagród sportowych.



Corocznie wspieramy także budowę małej infrastruktury sportowej i przyszkolnych sal gimnastycznych. Dofinansowanie zadań o charakterze sportowo-rekreacyjnym, w ramach których powstały **173 nowe obiekty**, wyniosło ponad **4,5 mln zł**. Ponadto od 2019 roku udzieliłmy wsparcia do budowy **16 przyszkolnych hal i sal sportowych** na łączną kwotę prawie **12 mln zł**.



Marszałkowski programy sportowe:

- Umieć pływać
- Kujawsko-pomorskie szkółki kolarskie
- Lekkoatletyka dla każdego



Modernizujemy i rozbudowujemy sieć kujawsko-pomorskich dróg. Kompleksowe modernizacje ważnych ciągów komunikacyjnych, budowa obwodnic, remonty nawierzchni i przebudowy skrzyżowań oraz uruchomienie przeprawy promowej przez Wisłę – to zadania, które poprawiają bezpieczeństwo, płynność ruchu i komfort jazdy na drogach w regionie. Wśród największych inwestycji drogowych ostatnich lat są: warta ponad **100 mln zł** gruntowna modernizacja drogi wojewódzkiej nr 559 łączącej Lipno z granicą województwa i zadanie na DW 548 Stolno–Wąbrzeźno (o wartości **177 mln zł**).



Sukcesywnie powiększamy także pulę środków w naszym regionalnym programie budowy obwodnic. Obejmuje on czternaście odcinków o łącznej długości około 70 km. Jego realizacja w najbliższych latach pochłonie około miliarda złotych. W tym roku, oprócz kontynuowania prac budowlanych w Lubrańcu oraz opracowania dokumentacji dla innych zadań, planowane jest zlecenie prac budowlanych dla drugiego etapu obwodnicy Mogilna. Środki na realizację inwestycji pochodzą z Unii Europejskiej oraz z budżetów samorządu województwa i samorządów lokalnych.

Zbudowaliśmy już obwodnice:

- Brodnicy (I etap)
- Chełmna
- Janikowa (powiat inowrocławski, poza drogą wojewódzką)
- Mogilna (I etap)
- Mroczy (powiat nakielski)
- Nakła nad Notecią
- Pakości (powiat inowrocławski, poza ciągiem drogi wojewódzkiej)
- Płazowa (powiat tucholski)

Lista obwodnic miast i miejscowości, które wybudujemy w najbliższych latach:

- Lubraniec (powiat włocławski)
- Rypin
- Brodnica
- Tuchola
- Więcbork (powiat sępoleński)
- Lisewo (powiat chełmiński)
- Białe Błota (powiat bydgoski)
- Radzyń Chełmiński (powiat grudziądzki)
- Łysomice (powiat toruński)
- Chełmża (powiat toruński)
- Sępólno Krajeńskie
- Golub-Dobrzyń
- Mogilno - II etap
- Trląg (powiat inowrocławski)

REGION: KOLEJ

Samorząd województwa konsekwentnie rozwija i unowocześnia transport kolejowy. Kupujemy zeroemisyjne, klimatyzowane, dostosowane do potrzeb osób z niepełnosprawnościami, nowoczesne, elektryczne zespoły trakcyjne (w latach 2014-2023 łącznie **18** takich pociągów); rewitalizujemy linie kolejowe i dworce. Przykładem tych ostatnich inwestycji jest rewitalizacja dworca w Tucholi (na zdjęciu).



Zrewitalizowana linia Toruń-Chełmża

- wartość inwestycji: 180 mln zł
- 20 km nowych torów
- modernizacja 2 przystanków
- 2 nowe przystanki
- 1 przystanek przeniesiony

Samorząd województwa utrzymuje pasażerskie kolejowe połączenia regionalne kosztem **171 mln zł rocznie** i płaci **28 mln zł rocznie** za dostęp do infrastruktury kolejowej – łącznie wydajemy na ten cel blisko **200 mln zł**.



Pomoc w doposażaniu straży pożarnych i policji, wsparcie dla wodnego ochotniczego pogotowia ratunkowego oraz działalność Kujawsko-Pomorskiego Stowarzyszenia Samorządowego Salutaris (więcej o stowarzyszeniu na kolejnej stronie) to najważniejsze elementy naszej pracy na rzecz bezpieczeństwa na Kujawach i Pomorzu.

Środki unijne umożliwiły w ostatnich latach zakup **84 samochodów ratowniczo-gaśniczych**, które trafiły do jednostek ochotniczych straży pożarnych w całym regionie. Druhowie wyposażeni zostali także w kilkadziesiąt sztuk sprzętu niezbędnego do prowadzenia akcji, m.in. w motopompy, narzędzia hydrauliczne, zestawy ratownictwa medycznego, aparaty do ochrony dróg oddechowych, łódzie, sanie do ratownictwa lodowego, wentylatory oddymiające i agregaty prądotwórcze.



Samorząd województwa konsekwentnie wspiera także działania policji, pomagając w zakupach i inwestycjach. W ostatnich latach doposażyliśmy komendy m.in. w nowoczesne motocykle, specjalistyczne radiowozy i samochód terenowy. Do miejskich i powiatowych komend trafiły także **24 samochody osobowe** marki Kia Ceed (do każdej z dziewiętnastu komend co najmniej jeden) oraz **dziewięć specjalistycznych pojazdów** umożliwiających bezpieczny transport psów służbowych.

Corocznie ze środków budżetu województwa trafiają pieniądze na patrolowanie zbiorników wodnych i zapewnianie bezpieczeństwa nad wodą w okresie wakacyjnym. W ramach współpracy zespoły ratownicze zrzeszone w strukturach WOPR, wyposażone w łódzie motorowe, dbają o bezpieczeństwo nad:

- Zalewem Włocławskim
- Zalewem Żur (powiat świecki)
- Zalewem Koronowskim (powiat bydgoski)
- Jeziorem Gopto (powiat inowrocławski)
- jeziorami Pojezierza Brodnickiego
- jeziorami Pojezierza Pałuckiego oraz rzekami:
- Wisłą
- Brdą
- Wdą

REGION: WSPARCIE I POMOC

Z inicjatywy marszałka Piotra Całbeckiego powstało stowarzyszenie Salutaris, powołane w celu organizowania solidarnej pomocy w nadzwyczajnych sytuacjach kryzysowych. Organizacja zrzesza jednostki samorządu terytorialnego, które wspólnie utrzymują wojewódzki Fundusz Solidarnościowy, będący instrumentem szybkiego wsparcia finansowego w sytuacji klęsk żywiołowych i katastrof.

Nasze stowarzyszenie jest pierwszym tego rodzaju podmiotem w kraju. Sprawdziło się, organizując wsparcie dla lokalnych społeczności dotkniętych skutkami nawałnic, które przeszły przez nasz region latem 2017 i podczas pandemii Covid-19, a także ostatnio, angażując się na rzecz pomocy ukraińskim uchodźcom wojennym.

Organizacja skupia obecnie 80 gmin i powiatów oraz samorząd województwa i wciąż jest otwarta na nowych członków.

W ciągu 10 lat działalności udzieliła wsparcia **153 razy**, a łączna wartość przekazanej pomocy przekroczyła **2 mln zł**.

Z pieniędzy, którymi dysponuje Salutaris, korzystają też jednostki ochotniczej straży pożarnej i Wodnego Ochotniczego Pogotowia Ratunkowego. Za pośrednictwem Salutaris zakupiliśmy także węże pożarnicze i komplety ubrań ochronnych dla strażaków z zastępów, które brały udział w szczególnie trudnej akcji gaszenia pożaru nielegalnego składowiska opon w Racinie w powiecie chełmińskim.



Aktywnie współdziałamy także z jednostkami Sił Zbrojnych w regionie: z **Wojskami Obrony Terytorialnej** (na zdjęciu), Wojewódzkim Sztabem Wojskowym w Bydgoszczy, jednostkami NATO w regionie, w tym z 1. Batalionem 7. Pułku Artylerii Polowej Armii Stanów Zjednoczonych i 3. Batalionem 29. Pułku Artylerii Polowej „Pacesetters” oraz ze Stowarzyszeniem Polskich Artylerzystów i jednostkami artylerii w regionie i kraju.

Dzięki realizacji projektu unijnego blisko tysiąc mieszkańców regionu uczestniczyło w kursach zawodowych dla ratowników, sterników motorowodnych i pletwonurków oraz uzyskało certyfikat kwalifikowanej pierwszej pomocy; to umiejętności, które mogą uratować życie nie tylko podczas wypoczynku nad wodą, ale także w codziennych sytuacjach. W ramach zadania **jednostki WOPR** zostały wyposażone w niezbędne sprzęty, w tym w łódź wiosłową, defibrylatory, zestawy fantomów do ćwiczeń resuscytacji krążeniowo-oddechowej, deski do ratowania tonących, liny i rzutki ratownicze. Dofinansowanie dla WOPR-u wyniosło **6,6 mln zł**.



REGION: WARTOŚCI, PATRIOTYZM, HISTORIA



Świadomość własnej historii i pamięć o ludziach, którzy ją tworzyli w mikro- i makroskali, jest niezbędna dla budowania dobrej przyszłości wspólnoty. Dlatego kultywowanie patriotyzmu oraz polityka i edukacja historyczna pozostają priorytetem samorządu województwa. Niezwykle uroczyste uczciliśmy stulecie niepodległości. Z pietyzmem czcimy pamięć o ofiarach tragicznych wydarzeń czasu drugiej wojny światowej, starannie odtwarzamy związki z naszym regionem wybitnych postaci światowego formatu i losy zwykłych mieszkańców tych ziem, świadków naszej historii. Z inicjatywy samorządu województwa powstał w Toruniu **Park Pamięci Ofiar Zbrodni Pomorskiej 1939** (na zdjęciu) ze stanowiącym jego oś poruszającym w swej wymowie pomnikiem i urną z ziemią z 400 miejsc kaźni w całym regionie.



Za szczególnie ważną w tym kontekście uznajemy edukację historyczną młodzieży. Temu służą m.in. finansowane z budżetu samorządu województwa konkursy wiedzy i konkursy literackie, a także wydawnictwa, w tym wartościowe pozycje naukowe oraz **seria komiksów** (na zdjęciu) z nośnym przekazem popularyzatorskim.



REGION: PARKI KRAJOBRAZOWE

Parki krajobrazowe to bogactwo naszego regionu. Tworzą je wspaniała przyroda z rzadkimi gatunkami roślin i zwierząt, atrakcyjne miejsca do uprawiania pieszej i wodnej turystyki, interesujące materialne świadectwa dziedzictwa kulturowego. W Kujawsko-Pomorskiem zapraszamy do dziesięciu parków krajobrazowych. Zachowanie ich unikatowych walorów wspieramy regularnie dzięki środkom samorządu województwa i Regionalnego Programu Operacyjnego Województwa Kujawsko-Pomorskiego na lata 2014-2020. Młodszym i starszym mieszkańcom regionu służą nowoczesnie wyposażone obiekty: wybudowane od podstaw Centrum Czynnej Ochrony Przyrody w Tleniu (Wdecki Park Krajobrazowy), wyremontowany zabytkowy pałac nad Gopłem w Kruszwicy (Nadgoplański Park Tysiąclecia) oraz ośrodek edukacji przyrodniczej w Więcborku (Krajeński Park Krajobrazowy). Na terenie Parku Krajobrazowego Góry Łosiowe, będącego częścią Zespołu Parków nad Dolną Wisłą, trwają prace przy odbudowie dworku, w którym urodził się Ludwik Rydygier. W remontowanym budynku znajdują się ośrodek edukacji ekologicznej i izba pamięci jednego z ojców współczesnej chirurgii, a wokół domu powstanie sad z gatunkami drzew sprzed stu lat. Szereg modernizacji przeprowadzono także w bazach dydaktycznych pozostałych parków.



W Kujawsko-Pomorskiem działa **10 parków** krajobrazowych, dla których samorząd województwa jest organem prowadzącym: **Wdecki Park Krajobrazowy** (na zdjęciu obok zajęcia edukacyjne w tym parku), Brodnicki Park Krajobrazowy, Gostynińsko-Włocławski Park Krajobrazowy, Górznieńsko-Lidzbarski Park Krajobrazowy, Krajeński Park Krajobrazowy, Nadgoplański Park Tysiąclecia, Tucholski Park Krajobrazowy, Zespół Parków Krajobrazowych nad Dolną Wisłą (dawna nazwa Zespół Parków Krajobrazowych Chełmińskiego i Nadwiślańskiego), w skład którego wchodzi trzy parki: Chełmiński Park Krajobrazowy, Nadwiślański Park Krajobrazowy, Park Krajobrazowy Góry Łosiowe.

REGION: NASZA POMOC JEST UKRAINIE WCIĄŻ POTRZEBNA



Samorząd województwa kujawsko-pomorskiego od początku rosyjskiej agresji na Ukrainę wspiera społeczności lokalne i regionalne w tym kraju oraz przebywających na terenie naszego regionu ukraińskich uchodźców wojennych. Na pomoc Ukraińcom wydaliśmy w 2022 roku z budżetu województwa **7 milionów złotych** (i dodatkowo **27,8 mln zł** z naszego Regionalnego Programu Operacyjnego), w 2023 roku ponad **5 milionów złotych**.

Zaangażowaliśmy się m.in. w organizację transportów humanitarnych na Ukrainę. W **63 konwojach** tego rodzaju wystaliśmy już za wschodnią granicę materiały opatrunkowe, leki, śpiwory, odzież, żywność i agregaty prądotwórcze. Na potrzeby obsługi dystrybucji pomocy rzeczowej, której część pochodzi ze zbiórek w innych krajach Europy, stworzyliśmy trzy magazyny darów.



W naszym województwie znaleźli schronienie niepełnosprawni intelektualnie, podopieczni ewakuowanego w związku z działaniami wojennymi domu opieki w Chmielnickim. W budynku dawnego szpitala psychiatrycznego w Toruniu funkcjonuje ośrodek, w którym osoby te mieszkają w godnych warunkach i otrzymują właściwą dla ich stanu zdrowia opiekę, terapie i rehabilitację.

REGION: NA ARENIE MIĘDZYNARODOWEJ

Dzięki aktywności marszałka Piotra Całbeckiego Kujawsko-Pomorskie jest rozpoznawalne w Europie. Gospodarz naszego województwa zasiada w Europejskim Komitecie Regionów, który jest ważną instytucją doradczą gremiów sprawczych Unii Europejskiej. Właśnie dla Komitetu Regionów przygotował jako sprawozdawca opinię w sprawie bezpieczeństwa żywnościowego i zwiększenia odporności systemów żywnościowych naszego kontynentu, a wcześniej opinię w sprawie adekwatności kluczowych aktów prawa europejskiego w dziedzinie ochrony wód. W obu tych kwestiach wielokrotnie zabierał głos, opowiadając się za zrównoważonym rozwojem uwzględniającym kwestie ochrony środowiska, za zachowaniem bioróżnorodności i wzmocnieniem rolnictwa ekologicznego, za wzmocnieniem i promocją lokalnych systemów żywnościowych, a także przeciw nadmiernej chemizacji rolnictwa. Realizacja tych postulatów przez Radę Europejską i Komisję Europejską jest szansą dla rozwoju społeczno-gospodarczego naszego województwa.



Potwierdzeniem, że ten głos jest w Brukseli słyszalny było wyjazdowe posiedzenie Komisji Zasobów Naturalnych (NAT) w Europejskim Komitecie Regionów, które odbyło się na początku czerwca 2023 w Toruniu. Najnowszym sukcesem regionu na tym polu jest wyznaczenie gospodarza naszego województwa do prac nad jednym z kluczowych dokumentów dotyczących przyszłości europejskiego rolnictwa – opinii Komitetu Regionów na temat wspólnej polityki rolnej Unii Europejskiej w najbliższych latach.



Polem naszej europejskiej aktywności jest też polityka społeczna. Nasz region był pierwszym w Europie Środkowo-Wschodniej, który przystąpił do Deklaracji Weneckiej, której sygnatariuszami są, w liczbie dwustu, samorządy miejskie i regionalne na całym świecie, respektujące zasadę zrównoważonego rozwoju w dziedzinie szeroko rozumianej polityki społecznej i prorodzinnej. Teleopieka domowa, sztandarowy projekt społeczny samorządu województwa kujawsko-pomorskiego, to jeden z cieszących się dużym zainteresowaniem kierunków w usługach opiekuńczych. Naszymi doświadczeniami w tej dziedzinie dzielimy się z partnerami z siedmiu krajów Unii Europejskiej w międzynarodowym programie „Teleopieka dla starzejącej się Europy” (CARES).

REGION: INSTYTUCJE SPOŁECZEŃSTWA OBYWATELSKIEGO

Działające w Kujawsko-Pomorskiem instytucje trzeciego sektora to ważni partnerzy samorządowych władz województwa w niemal każdym obszarze życia społecznego i gospodarczego – od świadczonych mieszkańcom usług społecznych przez organizację wydarzeń kulturalnych po upowszechnianie aktywnej rekreacji. Tylko w 2023 roku samorząd województwa podzielił między organizacje pozarządowe granty o łącznej wartości **8 mln zł**.



Wśród instytucji społeczeństwa obywatelskiego szczególnie miejsce zajmują lokalne grupy działania (LGD), partnerstwa tworzone przez samorządy lokalne, stowarzyszenia i fundacje oraz aktywnych obywatelsko mieszkańców w całym regionie. Samorząd województwa, powierzając im środki i narzędzia, które pozwalają z nich mądrze korzystać, stworzył regionalny marszałkowski budżet obywatelski, przeznaczony m.in. na lokalne projekty aktywizujące mieszkańców oraz dotacje dla mikroprzedsiębiorców. W perspektywie 2014-2020 w ramach mechanizmu Rozwój Lokalny Kierowany przez Społeczność (RLKS) lokalne grupy działania miały do dyspozycji blisko pół miliarda złotych. Jesteśmy jedynym polskim regionem, który zastosował instrument RLKS zarówno na terenach wiejskich, jak i w miastach.



Z satysfakcją wyróżniamy i wspieramy także mniejsze organizacje pozarządowe, te opierające się przede wszystkim na wolontariacie, których interesujące, nowatorskie działania mogą być inspiracją dla innych ngo-sów.



REGION: GOSPODARKA

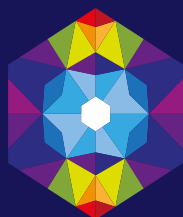
We wsparcie przedsiębiorczości – samych przedsiębiorstw oraz adresowanych do nich działań instytucji otoczenia biznesu – zainwestowaliśmy co czwartą złotówkę naszego programu regionalnego 2014-2023 (26 proc.). Zgodnie z zasadami unijnej polityki spójności tej perspektywy przedsiębiorcy mogli liczyć przede wszystkim na pożyczki i poręczenia kredytowe. Dotacje zarezerwowane były głównie dla inwestujących w badania, rozwój i wdrożenia oraz przedsiębiorców działających lub startujących w biznesie na terenach wiejskich.

Samorząd województwa wspiera przedsiębiorstwa na wszystkich etapach rozwoju - od pomysłu na firmę po zdobywanie rynków zagranicznych. Oferujemy konkretną pomoc: dofinansowanie, pożyczki, wsparcie eksperckie.



Wsparcie dla biznesu

- innowacje i transfer wiedzy do gospodarki: 139 projektów z dofinansowaniem unijnym 416 mln zł
- w obszarze przedsiębiorczości zrealizowano 301 projektów o wartości wkładu UE 1,2 mld zł
- pożyczki: 2 900 umów na 765 mln zł łącznie
- dotacje: 9 300 umów na 258 mln zł łącznie
- dotacje na biznes na wsi: 1 400 umów na łącznie 116 mln zł
- poręczenia kredytowe: 11 200 umów na łącznie 890 mln zł



**kujawsko-
pomorskie**

konstelacje
dobrych miejsc



UWAGA KONKURS!

Do wygrania 10 voucherów turystycznych o wartości **3 000 złotych** każdy.
Szczegóły na razemdlaregionu.kujawsko-pomorskie.pl





Urząd Marszałkowski
Województwa
Kujawsko-Pomorskiego

Wydawca:

Samorząd Województwa
Kujawsko-Pomorskiego

Kontakt:

Urząd Marszałkowski
Województwa
Kujawsko-Pomorskiego
87-100 Toruń, pl. Teatralny 2
www.kujawsko-pomorskie.pl

Opracowanie:

Biuro Prasowe Urzędu
Marszałkowskiego
Województwa
Kujawsko-Pomorskiego

Autorami wykorzystanych w publikacji zdjęć są: Tomasz Czachorowski, eventphoto.com.pl; Andrzej Goiński, Filip Kowalkowski, Mikołaj Kuras, Tymon Markowski, Daniel Pach, Łukasz Piecyk, Paweł Skraba, Szymon Zdziebło, tarantoga.pl. Wykorzystano również fotografie z archiwów samorządów gminnych i powiatowych z terenu województwa kujawsko-pomorskiego oraz beneficjentów projektów unijnych.



Fundusze Europejskie
dla Kujaw i Pomorza



Rzeczpospolita
Polska

Dofinansowane przez
Unię Europejską



Samorząd Województwa
Kujawsko-Pomorskiego