



# RAZEM DLA REGIONU



**POWIAT NAKIELSKI**

**WYKORZYSTUJE POTENCJAŁ I MARSZAŁKOWSKIE WSPARCIE**





## Razem dla Kujaw i Pomorza

Za nami kolejna unijna siedmioletka, czas intensywnego inwestowania środków pomocowych Unii Europejskiej i związanego z tym dynamicznego rozwoju województwa kujawsko-pomorskiego. Prezentujemy podsumowanie naszego Regionalnego Programu Operacyjnego 2014-2020 pozwalające ocenić skalę i zakres zarówno przedsięwzięć inwestycyjnych, jak i tych tak zwanych miękkich, będących inwestycją w rozwój społeczny.

Ze sposobu i stylu, w jakim wdrażaliśmy nasz kolejny program regionalny, możemy być dumni. Teraz jest czas podsumowań. Warto je robić, by wiedzieć, czego już wspólnie dokonaliśmy, co jest naszym wspólnym dorobkiem. I by mieć świadomość wyzwań, które jeszcze przed nami.

To podsumowanie – kolejne, którego w tego rodzaju okolicznościach dokonujemy - upewnia mnie jeszcze w tym, co już od dawna i tak wiem: że największym kapitałem Kujaw i Pomorza są ludzie – solidni, pracowici, dobrze wykształceni, przyjaźni, otwarci. To Państwo są kreatorami rozwoju i wzrostu. I – to także jest pewne – jego beneficjentami.

Raport o inwestowaniu środków naszego RPO 2014-2023 – uzupełniony o informacje na temat przedsięwzięć sfinansowanych w ramach krajowych programów operacyjnych – przygotowaliśmy z perspektywy społeczności powiatów i miast na prawach powiatów, która najlepiej oddaje realizowaną przez marszałkowską administrację regionu zasadę zrównoważonego rozwoju. Zrównoważonego, czyli takiego, który pozwala rozkwitnąć i w pełni wykorzystać potencjał także mniejszym miejscowościom. To zasada, w której słuszność głęboko wierzę i przy której będę zawsze trwał. Bo celem są przecież jakość i poziom życia mieszkańców Kujaw i Pomorza – niezależnie od tego, czy mieszkają w jednej ze stolic regionu, czy w niewielkiej wsi.

Zapraszam do lektury.

**Piotr Całbecki**  
Marszałek Województwa  
Kujawsko-Pomorskiego

### Nasz wspólny sukces

- PKB: wzrost z 75,4 mld zł do **133,9 mld zł\***
- PKB per capita: wzrost z 36,1 tys. zł do **66,5 tys. zł\***
- produkcja sprzedana przemysłu i budownictwa: wzrost z 47,9 mld zł do **96,2 mld zł\***
- bezrobocie rejestrowane: spadek z 15,5 proc. do **7,1 proc.\*\***
- dzieci w wieku 3-5 lat objęte wychowaniem przedszkolnym: wzrost z 72,4 proc. do **86 proc.**

(\*2014-2022 \*\*2014-2023)



# RADNI I ZARZĄD WOJEWÓDZTWA KADENCJI 2018-2023

## Radni Województwa

*Adam Banaszak*  
*Ryszard Bober* (do 2019 r.)  
*Piotr Całbecki*  
*Jacek Chmarzyński*  
*Michał Czepek*  
*Konstanty Dombrowicz*  
*Marek Domżała* (od 2019 r.)  
*Jacek Gajewski*  
*Jerzy Gawęda*  
*Marek Hildebrandt*  
*Wojciech Jaranowski*  
*Roman Jasiakiewicz*  
*Aneta Jędrzejewska*  
*Jarosław Katulski*  
*Agnieszka Kłopotek* (do 2023 r.)  
*Sławomir Kopyść*  
*Łukasz Krupa* (do 2024 r.)  
*Michał Krzemkowski*  
*Katarzyna Lubańska*  
*Robert Malinowski*  
*Ewa Mes* (od 2023 r.)  
*Zbigniew Ostrowski*  
*Stanisław Pawlak*  
*Elżbieta Piniewska*  
*Leszek Pluciński*  
*Tadeusz Pogoda*  
*Przemysław Przybylski*  
*Rafał Sobolewski*  
*Wojciech Szczęśny*  
*Małgorzata Taranowicz*  
*Marek Witkowski*  
*Paweł Zgórzyński*

## Przewodnicząca Sejmiku Województwa

*Elżbieta Piniewska*

## Wiceprzewodniczący Sejmiku Województwa

*Wojciech Jaranowski*  
*Agnieszka Kłopotek* (do 2023 r.)  
*Łukasz Krupa* (do 2024 r.)  
*Katarzyna Lubańska* (od 2024 r.)  
*Paweł Zgórzyński* (od 2023 r.)



## Zarząd Województwa

### Marszałek Województwa, przewodniczący Zarządu Województwa

*Piotr Całbecki*

### Wicemarszałkowie Województwa

*Dariusz Kurzawa* (do 2019 r. i od 2023 r.)  
*Zbigniew Ostrowski*  
*Zbigniew Sosnowski* (2019-2023)

### Członkowie Zarządu Województwa

*Aneta Jędrzejewska*  
*Sławomir Kopyść*

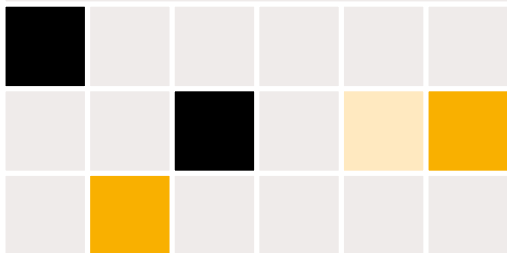


# RADNI I ZARZĄD WOJEWÓDZTWA KADENCJI 2018-2023



## REGION: REGIONALNY PROGRAM OPERACYJNY 2014-2023

Blisko 9 miliardów złotych – tyle mieliśmy do zainwestowania. To, wbrew pozorom, wcale nie jest takie proste. Przede wszystkim dlatego, że – niezależnie od tego, czy służą budowie dróg, czy organizacji zajęć wyrównawczych w szkołach – są to pieniądze na inwestycje. Trzeba je obrócić w zysk rozwojowy, wykorzystać na przedsięwzięcia służące jak największej liczbie mieszkańek i mieszkańców regionu, teraz i na przyszłość. My podporządkowaliśmy to jeszcze możliwie szerokiej partycypacji społecznej na etapie podziału środków, stąd rozbudowany segment polityki terytorialnej i potężna pula środków zarządzana przez lokalne partnerstwa.



Nasza strategia, by realizować program we własnym tempie, zgodnie z przyjętym harmonogramem, rozkładając interwencję na kolejne lata, zdała egzamin. Pozwoliło nam to elastycznie reagować na sytuacje kryzysowe (pandemia Covid-19 i obecny kryzys humanitarny związany z wojną na Ukrainie), a dodatkowo uniknęliśmy luki inwestycyjnej wynikającej z wyczerpania unijnych środków kończącej się perspektywy zanim pojawiła się dedykowana pula w ramach perspektywy nowej.



### RPO 2014-2023 w liczbach

- 112,2 kilometra zbudowanych/przebudowanych dróg
- 307 kilometrów zbudowanych/przebudowanych dróg dla rowerów
- inwestycje w 58 placówkach służby zdrowia
- 245 mln zł na zakup aparatury medycznej
- 3,9 tys. nowych instalacji do wytwarzania zielonej energii elektrycznej
- 114,3 tys. ton równoważnika CO<sub>2</sub> – na tyle szacowany jest spadek rocznej emisji gazów cieplarnianych w związku z inwestycjami proekologicznymi
- 15 tys. ton – na tyle szacowany jest spadek rocznej emisji gazów cieplarnianych w związku z modernizacją systemów publicznego transportu pasażerskiego
- 158,2 mln zł to nakłady na nową aparaturę naukowo-badawczą dla laboratoriów wdrożeniowych
- 4080 utworzonych miejsc opieki nad dziećmi do lat 3
- połowa mieszkańców mieszka na obszarach objętych programami rewitalizacyjnymi
- 876 mln zł – taki był budżet marszałkowskiego pakietu antykryzysowego, czyli samorządowego wojewódzkiego programu przeciwdziałania epidemii Covid-19 oraz łagodzenia jej skutków w sferze społecznej i w gospodarce

# REGION: REGIONALNY PROGRAM OPERACYJNY 2014-2023

RPO WKP w perspektywie 2014-2023 do 31.12.2023 r.

**4 080**  
nowych miejsc opieki  
żłobkowej

**6 982** wsparte  
dotacjami  
przedsiębiorstwa  
(MŚP)

**73**  
wsparte laboratoria  
badawcze

**1 763** wsparte  
przedsiębiorstwa  
(COVID-19)

**7,3 tys.** uczniów,  
którzy otrzymali  
stypendia

**42** wsparte  
Punkty  
Selektywnego  
Zbierania Odpadów  
Komunalnych

**2 419** sztuk  
zakupionej aparatury  
medycznej

Ponad  
**1,9 mld EUR**  
funduszy unijnych  
do zainwestowania  
w Kujawsko-Pomorskiem  
2014-2023

**651** obiektów  
zabytkowych  
objętych wsparciem

**983** podmioty  
ekonomii społecznej  
objęte wsparciem

**45** jednostek taboru  
pasażerskiego  
zakupionych  
w publicznym  
transporcie  
komunikacji miejskiej

**37,4 tys.**  
wspartych  
osób bezrobotnych

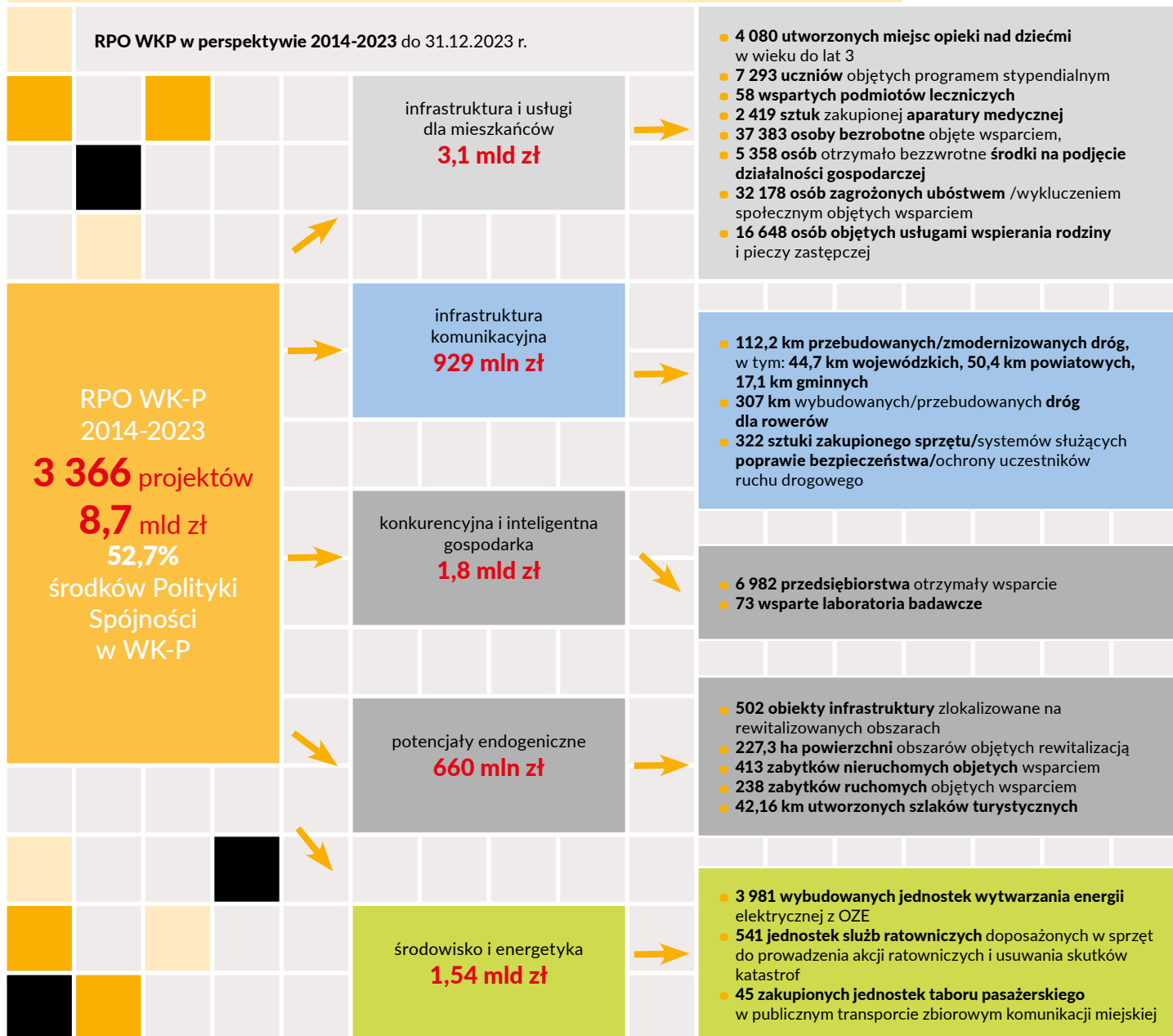
**307 km**  
wybudowanych lub  
przebudowanych  
dróg dla rowerów

**277** stanowisk  
postojowych  
w wybudowanych  
objektach Bike & Ride

**112,2 km**  
wybudowanych lub  
przebudowanych dróg  
(156 km docelowo)



# REGION: REGIONALNY PROGRAM OPERACYJNY 2014-2023





## REGION: UNIJNE WSPARCIE 2014-2023



### Środki z krajowych programów operacyjnych dla Kujaw i Pomorza

- 8 mld zł
- 4 tys. zł per capita
- 1 403 zrealizowane projekty

### Program Operacyjny Infrastruktura i Środowisko

- 5 mld zł
- 2,5 tys. zł per capita
- 159 zrealizowanych projektów

### Najważniejsze projekty

- budowa drogi ekspresowej S5
- budowa obwodnic Inowrocławia i Brodnicy
- Bydgoszcz: infrastruktura tramwajowa i zakup taboru
- Bydgoszcz: rozbudowa i modernizacja kanalizacji deszczowej
- Bydgoszcz: remediacja terenów w rejonie dawnego Zachemu
- Toruń: modernizacja systemu komunikacji miejskiej

### Program Operacyjny Innowacyjny Rozwój

- 2 mld zł
- 1 tys. zł per capita
- 860 zrealizowanych wszystkich projektów

### Firmy/institucje z największym wsparciem na projekty B+R

- Pesa Bydgoszcz
- Tele-Fonika Kable (Bydgoszcz)
- Narodowe Laboratorium Fotoniki i Technologii Kwantowych (Toruń)
- Polmlek Grudziądz
- Inventionbio (Bydgoszcz)
- Inventionmed (Bydgoszcz)
- Onlybio.life (Bydgoszcz)
- SBN Runowo (pow. sępoleński)
- Wojskowe Zakłady Lotnicze (Bydgoszcz)
- firma Agrolok (pow. brodnicki)
- firma KMW Engineering (pow. brodnicki)
- Boryszew Commodities (Toruń)
- Platinum Alfa (Toruń)
- Wutkowski (pow. tucholski)
- Eskulap Bis (pow. bydgoski)
- Dekorglass Działdowo (pow. nakielski)
- Filar Fijałkowski (pow. włocławski)



### Program Operacyjny Wiedza Edukacja Rozwój

- 700 mln zł
- 350 zł per capita
- 346 zrealizowanych projektów

### Najważniejsze projekty

- aktywizacja młodych bez pracy
- wsparcie instytucji pomocy społecznej podczas pandemii
- innowacyjne narzędzia w kształceniu pielęgniarek

### Program Operacyjny Polska Cyfrowa

- 305 mln zł
- 152 zł per capita
- 38 zrealizowanych projektów

### Najważniejsze projekty

- szerokopasmowy internet wysokich przepustowości w powiatach
- światłowodowa sieć szerokopasmowa z węzłami dostępowymi w powiatach

## REGIONALNY PROGRAM OPERACYJNY

- 155 mln zł wsparcia
- 1,9 tys. zł per capita
- 132 podpisanych umów

## KRAJOWE PROGRAMY OPERACYJNE

- Infrastruktura i projekty społeczne 75 mln zł
- Środowisko i energetyka 44 mln zł
- Cyfryzacja i rozwój gospodarczy 12 mln zł
- Projekty drogowe 7 mln zł
- Potencjały endogeniczne 14 mln zł

## ORAZ PROJEKTY WOJEWÓDZKIE REALIZOWANE NA TERENIE POWIATU

### Projekty drogowe

- modernizacje dróg, ulic i mostów
- budowa ronda w Kcyni
- budowa ścieżek pieszo-jezdných
- Park & Ride w Nakle nad Notecią – 8,2 mln zł
- drogi do gruntów rolnych – 1,8 mln zł

### Rozpoczęcie działalności gospodarczej

- Regionalny Program Operacyjny,
- Program Operacyjny Wiedza Edukacja Rozwój
- Program Rozwoju Obszarów Wiejskich.
- Łącznie z trzech programów 12,25 mln zł.

### Rozwój społeczny

- lokalne grupy działania,
- integracja społeczna,
- kształcenie zawodowe,
- opieka nad dziećmi,
- zdrowie,
- edukacja ogólna
- W sumie 73 projekty
- Łącznie - 75 mln zł

### Pomoc w czasie pandemii

- Wsparcie dla 34 firm
- 1,2 mln na dywersyfikację działalności
- 3,4 mln dla szpitali w Nakle i Szubinie
- Łącznie Marszałkowski Pakiet Antykrzysowy 6,9 mln zł

### Rynek pracy

- aktywizacja zawodowa – 3,6 tys. osób
- środki na podjęcie działalności gosp. – 480 osób
- Nowe miejsca pracy - 480
- Łącznie 22 mln zł

### Ochrona zabytków

- 40 projektów
- 2 mln na remont obiektów sakralnych

### Edukacja

- rozwój kształcenia zawodowego
- budowa przedszkoli
- projekty upowszechniające sport

### Wybrane projekty - dofinansowanie

- Ścieżka rowerowa Nakło-Bydgoszcz – 4,2 mln zł,
- Szubiński Dom Kultury – 3,3 mln zł,
- Centrum Rozwoju Społecznego w Nakle nad Notecią – 5,4 mln zł
- Przedszkole Miejskie w Mroczy – 4,9 mln zł
- Oczyszczalni ścieków w Kcyni (etap I) – 4,9 mln zł
- Termomodernizacja SP w Rynarzewie – 2,4 mln zł

### Środowisko i rozwój energetyki

- rozbudowa oczyszczalni ścieków
- inwestycje w fotowoltaikę
- termomodernizacje szkół, domów kultury, instytucji
- łącznie 44 mln zł

### Realizowane projekty

- 23 projekty ogólnopowiatowe
- 61 projektów dla Nakła nad Notecią
- 56 projektów dla Szubina
- łącznie 190 projektów unijnych



## Skok rozwojowy

To był dobry czas dla powiatu nakielskiego. Wystarczy spojrzeć na liczby i dane, by zorientować się, że ostatnia dekada to prawdziwy skok rozwojowy. Liczba zarejestrowanych podmiotów w rejestrze REGON wzrosła pomiędzy 2014 a 2021 rokiem z **6,3 do 7,4 tysiąca** i to pomimo spadku liczby mieszkańców w wieku produkcyjnym! Firm należących do osób fizycznych jest obecnie **ponad 5,6 tysiąca**. Stopa bezrobocia, która w 2014 roku **wynosiła 20,7 proc., pod koniec 2023 roku osiągnęła poziom 9,8 proc.** Produkcja sprzedana przemysłu na przestrzeni lat 2014-2021 wzrosła w powiecie nakielskim z **530 do 770 mln zł.**

Powiat szybko się rozwija, przede wszystkim dzięki pracy mieszkańców - wspieranych konsekwentnie przez samorząd województwa.

## Ochrona dziedzictwa

Wsparcie Samorządu Województwa to nie tylko działania prorozwojowe i innowacyjne – równie ważna jest dla nas **ochrona lokalnej tożsamości**. W powiecie nakielskim, jeśli chodzi o nasze dziedzictwo kulturowe, istotne są zwłaszcza obiekty sakralne. W ostatnich latach na ich remonty i konserwacje przeznaczaliśmy **prawie 2 mln zł**, realizując ponad **40 projektów**. Warto wspomnieć o kościołach parafialnych św. Wawrzyńca w Nakle, św. Mikołaja Biskupa w Szaradowie, czy Zwiastowania NMP w Potulicach. Ten ostatni projekt w roku 2020 został nagrodzony medalem Hereditas Saeculorum, przyznawanym za prace konserwatorskie i restauratorskie, cechujące się szczególnie wysoką jakością oraz dbałością o utrwalenie wartości kulturowej.



Ze środków RPO Województwa Kujawsko-Pomorskiego na lata 2014-2020 finansowano również prace budowlane i konserwatorskie przy ruinach **zamku rycerskiego w Szubinie**.





## Dla środowiska i tańszej energii

Takie inwestycje nie tylko wpływają na jakość życia mieszkańców czy konkurencyjność lokalnych firm, ale przede wszystkim chronią środowisko. Samorząd Województwa wspiera działania w sferze infrastruktury wodno-kanalizacyjnej - w **gminie Kcynia** rozbudowano oczyszczalnię ścieków, a w **gminie Mrocza** sieć kanalizacyjną. Inwestowaliśmy w rozwój energetyki, bazującej na źródłach odnawialnych, głównie fotowoltaiki. Wspieraliśmy termomodernizację szkół, domów kultury, instytucji publicznych.



## Wybrane projekty na rzecz infrastruktury i środowiska finansowane z RPO Województwa Kujawsko-Pomorskiego na lata 2014-2020 w powiecie nakielskim:

- Rozbudowa i przebudowa oczyszczalni ścieków w Kcyni
- Budowa kanalizacji sanitarnej oraz sieci wodociągowej dla miejscowości: Mrocza – Chwałka – Stupówko – Wiele – Drzewianowo w gminie Mrocza
- Budowa sieci kanalizacji sanitarnej w obrębie ulic Piastowskiej, Stowiańskiej, Celtyckiej, Łużyckiej w Mroczy
- Termomodernizacja obiektów Szkoły Podstawowej nr 2 w Nakle nad Notecią
- Termomodernizacja Szkoły Podstawowej w Rynarzewie





## Infrastruktura transportowa

Jakie są główne arterie komunikacyjne powiatu? To droga ekspresowa S5, droga krajowa nr10, droga wojewódzka nr 241 oraz ważna linia kolejowa Piła – Bydgoszcz – Toruń – Kutno. Staraliśmy się – jako Samorząd Województwa – żeby wygodnie i bezpiecznie można było przemieszczać się na terenie całego powiatu. Najważniejsze inwestycje drogowe zostały wykonane przed kilkoma laty - powstały **obwodnica Nakła nad Notecią** oraz **obwodnica Mroczy**. W kolejnych latach zmodernizowano drogę 241 na odcinku z Mroczy do Wielą, wybudowano **rondo w Kcyni**, w Drzewianowie **zmodernizowano most na drodze nr 243**.

Warto też wspomnieć i te mniejsze inwestycje. Dofinansowaliśmy budowę drogi w Lubaszczu, przebudowę ulicy Młyńskiej w Nakle oraz drogi powiatowej z Ciężkowa do Wąsosza. Wsparliśmy inwestycje w gminie Mrocza (przebudowa ul. Kościuszki, Plac 1 Maja, ul. 5 Stycznia, ul. Łabędzkiego i ul. Bydgoskiej) oraz gminie Kcynia (przebudowa ul. Dworcowej. Pomiędzy Sadkami a Samostrzelem wybudowano ścieżkę pieszo-jezdną w ciągu drogi powiatowej.



Wsparliśmy jedną z największych inwestycji w powiecie nakielskim w mijającej perspektywie - **parking „Park and Ride” przy dworcu PKP w Nakle nad Notecią** wraz z połączeniem z istniejącą infrastrukturą komunikacyjną. Nasze dofinansowanie to **8,2 mln zł!**

Podjęliśmy także działania na rzecz przywrócenia połączenia kolejowego do Kcyni. Dofinansowaliśmy opracowanie dokumentacji dla tego projektu.

Na terenie powiatu w ostatnich latach zrealizowano ponad 20 inwestycji, modernizujących drogi dojazdowe do gruntów rolnych. Przebudowano dzięki temu ponad 15 km dróg, a **dofinansowanie ze strony samorządu województwa to ponad 1,8 mln zł.**



## Wsparcie dla biznesu

Silny biznes lokalny, to silny powiat. Finansowanie projektów, wprowadzających do przedsiębiorstw innowacyjne rozwiązania, to jedna z bardzo ważnych form działania, opierających się o środki z Regionalnego Programu Operacyjnego dla Województwa Kujawsko-Pomorskiego na lata 2014-2020. Bardzo duży wpływ na rozwój przedsiębiorczości w powiecie mają spółki należące do Województwa. Dzięki pomocy Kujawsko-Pomorskiego Funduszu Rozwoju udzielono przedsiębiorcom prawie **30 pożyczek o wartości ponad 11 mln zł**. Toruńska Agencja Rozwoju Regionalnego objęła ponad **230 osób dorosłych** certyfikowanymi szkoleniami komputerowymi, **90 małych i średnich przedsiębiorstw** objęto usługami rozwojowymi w projekcie „Regionalny Fundusz Szkoleniowy”. Kujawsko-Pomorski Fundusz Pożyczkowy udzielił podmiotom z powiatu nakielskiego **prawie 70 pożyczek na kwotę 11,7 mln zł**, a 30 małych i średnich przedsiębiorstw dostało **granty na kapitał obrotowy** o wartości ponad 800 tys. zł. W ciągu kilku ostatnich lat Kujawsko-Pomorski Fundusz Poręczeń Kredytowych, udzielił poręczeń o wartości **ponad 7,3 mln zł dla ponad 80 podmiotów**.



Warto też przypomnieć trudny czas pandemii Covid-19. Wtedy to 34 firmy z powiatu nakielskiego uzyskały wsparcie od samorządu województwa warte **ponad 1,2 mln zł** na dywersyfikację prowadzonej działalności. Łącznie na działania związane z pandemią, w tym przeciwdziałanie jej skutkom, **w ramach Marszałkowskiego Pakietu Antykrzysowego do powiatu trafiło 6,9 mln zł!**

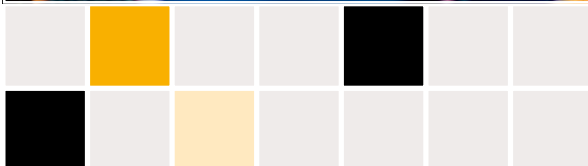




## Rynek pracy

Nie ma innowacyjnej gospodarki bez odpowiednio wyedukowanych pracowników. Wspieraliśmy więc rozwój gospodarczy powiatu nakielskiego także rozwijając kształcenie zawodowe. Szkoleniami objęto ponad 300 osób w wieku 50 i więcej lat, łącznie 775 uczniów otrzymało wsparcie w zakresie kształcenia zawodowego, a prawie 400 uczniów kształciło się w nowych warsztatach i pracowniach kształcenia praktycznego. Ponad 380 uczniów zdobyło lub uzupełniło swoje kompetencje zawodowe, ponad 160 uczniów uczestniczyło w stażach i praktykach u pracodawców.

To wymierny kapitał, który m.in. przekłada się na kompetentne kadry dla innowacyjnej gospodarki, powodzenie na rynku pracy oraz lepszą jakość usług i produktów.



## Samorząd województwa przeznaczył z funduszy europejskich na aktywizację zawodową prawie 22 mln złotych!

W latach 2014-2022 ponad 3,6 tys. osób bezrobotnych zostało objętych działaniami na rzecz aktywizacji zawodowej. Prawie 480 osób otrzymało bezzwrotne środki na podjęcie działalności gospodarczej. W wyniku prowadzonych projektów powstało 480 miejsc pracy. I są efekty. Rozwój gospodarczy przyczynia się do poprawy sytuacji materialnej gospodarstw domowych. Jeszcze kilka lat temu z pomocy społecznej korzystało prawie 9 proc. mieszkańców, teraz już tylko nieco ponad 3 proc. O ponad 2,2 tysiące zwiększyła się liczba mieszkań. Przybyło 40 km sieci kanalizacyjnej.



## Projekty edukacyjne

Od edukacji przedszkolnej po szkolnictwo zawodowe - przy wsparciu Samorządu Województwa w powiecie nakielskim rozwija się edukacja na każdym jej etapie. Szkolnictwo zawodowe jest oczkiem w głowie

wszystkich rozwijających się regionów - ponieważ na terenie każdej z gmin powiatu nakielskiego znajdują się szkoły zawodowe, wsparliśmy **ponad 20 projektów** związanych z tym rodzajem kształcenia. Wspieraliśmy również **tworzenie nowych przedszkoli lub miejsc przedszkolnych** (w Mroczy, w Turze przy budynku szkoły oraz w Szubinie). We wszystkich gminach były również realizowane zadania związane z włączeniem osób z niepełnosprawnościami. **Tylko w ostatnich 5 latach łącznie prawie 800 uczniów** uczestniczyło w programie Samorządu Województwa dotyczącego upowszechniania lekkiej atletyki.

W Nakle nad Notecią utworzono Centrum Rozwoju Społecznego, ważną inwestycją była również rozbudowa Szubińskiego Domu Kultury.



## Wsparcie dla młodych mieszkańców

Od roku 2014 w powiecie **dwuipółkrotnie** wzrosła liczba miejsc w żłobkach, a udział dzieci objętych opieką żłobkową wzrósł trzykrotnie. Przed kilkoma laty do przedszkoli uczęszczało nieco ponad 2/3 dzieci w wieku 3-5 lat, obecnie jest to już 4/5. Fundusze europejskie kierowane przez Samorząd Województwa do powiatu nakielskiego przyczyniły się do poprawy jakości życia, ale także do rozwoju gospodarki. W powiecie mamy bowiem **trwałe impulsy rozwojowe** - dzięki nim młodzi mieszkańcy nie muszą migrować z powiatu, by rozwijać swoje aspiracje zawodowe, a dzieci i młodzież korzystają z nowoczesnej infrastruktury i wysokiej jakości usług.





## Drogi wodne

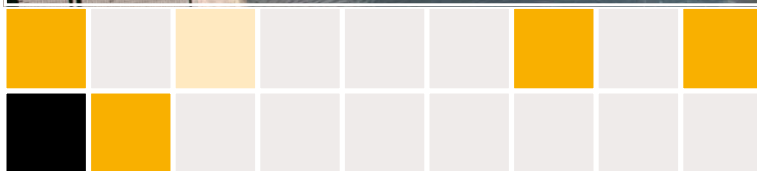
Ekologiczny transport i atrakcyjna oferta turystyczna w jednym – nic dziwnego, że od lat zabiegamy o rewitalizację dróg wodnych. Jednym z efektów działań samorządu województwa jest **Przystań w Nakle nad Notecią** - nie tylko nowoczesna infrastruktura dla wodniaków, ale również centrum aktywizacji społecznej i miejsce organizacji bardzo wielu wydarzeń.

Budowa Przystani na Noteci została zakończona przy dofinansowaniu Funduszy Europejskich w 2014 roku. Wzmacniła pozycję miasta i powiatu na mapie infrastruktury rzecznej. Nakło nad Notecią jest od tego czasu jednym z najlepiej rozpoznawalnych punktów na mapie infrastruktury wodnej w kraju! Samorząd Województwa wyposażył również **Zespół Szkół Żeglugi Śródlądowej** - od ponad 70 lat kształcących specjalistów, których spotkać można na słodkich wodach całej Europy - w pracowni nawigacyjnej.



## Targowiska miejskie

Targowiska budowane w ramach wsparcia Samorządu Województwa są utwardzone, oświetlone i mają praktyczne miejsca parkingowe. Jednym z nich jest nowoczesne targowisko w Mroczy (na zdjęciu). Służy między innymi okolicznym producentom do sprzedaży wytwarzanej lokalnie, znakomitej żywności. Dogodne warunki handlu zapewniają zadaszenia, dostęp do sanitariatów i bieżącej wody.



## Programy społeczne

Ludzie przede wszystkim! To właśnie rozwój społeczny był priorytetowy, jeśli chodzi o wsparcie rozwoju powiatu nakielskiego ze środków europejskich, jakimi w ostatnich latach dysponował samorząd województwa. Na ten cel przeznaczaliśmy **prawie 75 mln zł**, a więc niemal połowę środków, które trafiły do powiatu. Co wspieraliśmy jako samorząd województwa? Aktywizację zawodową, integrację społeczną, lokalne grupy działania, kształcenie zawodowe, opiekę nad dziećmi, zdrowie oraz edukację ogólną. Wystarczy wspomnieć, że zagadnień związanych z rozwojem społecznym dotyczyły aż **73 projekty**, czyli ponad połowa wszystkich realizowanych w powiecie.



## Tworzenie i funkcjonowanie Domów Dziennego Pobytu w Nakle nad Notecią, Paterku i Mroczy to jeden z kluczowych projektów.

Rola Domów Dziennego Pobytu jest nie do przecenienia dla osób osamotnionych, z niepełnosprawnościami, żyjących w trudnych warunkach: takie domy oferują opiekę, w tym posiłki, organizują zajęcia ruchowe, terapeutyczne, plastyczne czy muzyczne, zapewniają dostęp do książek, mediów, organizują imprezy i spotkania towarzyskie. Funkcjonują przez cały rok, co najmniej 8 godzin dziennie we wszystkie dni robocze.



## Pomoc dla szpitali w czasie pandemii

W trudnym czasie pandemii jako Samorząd Województwa wspomagaliśmy obydwa szpitale – w Nakle i w Szubinie. Dużym wsparciem - 3,4 mln zł - było wyposażenie tych placówek związane z zapobieganiem, przeciwdziałaniem i zwalczaniem COVID-19.



### Marszałkowski budżet obywatelski

Stawiamy na obywateli! Szczególną rolę w kreowaniu lokalnego rozwoju wyznaczaliśmy więc **lokalnym grupom działania**. Powierzaliśmy im nie tylko środki, ale i narzędzia, które pozwalają z nich mądrze korzystać. Stworzyliśmy również regionalny marszałkowski budżet obywatelski, przeznaczony m.in. na lokalne projekty aktywizujące mieszkańców oraz dotacje dla mikroprzedsiębiorców. W powiecie nakielskim działa na przykład **Stowarzyszenie „Partnerstwo dla Krajny i Pałuk”** (na zdjęciu).



### Wybrane projekty społeczne finansowane z Regionalnego Programu Operacyjnego Województwa Kujawsko-Pomorskiego na lata 2014-2020 w powiecie nakielskim:

- Adaptacja budynku na potrzeby funkcjonowania przedszkola w Szubinie
- Centrum Aktywizacji Społecznej w Witosławiu
- Utworzenie Centrum Astronomiczno, Kulturalno-Dydaktycznego w Niedźwiadach
- Dzienny Dom Pobytu w Paterku
- Dzienny Dom Pobytu w Mroczy
- Nakło dla Seniora
- Modernizacja Szubińskiego Domu Kultury
- Utworzenie świetlicy w Smoguleckiej Wsi
- Budowa Przedszkola Miejskiego w Mroczy

**Wspieraliśmy też Ochotniczą Straż Pożarną w powiecie nakielskim.**

## Nowa perspektywa dla powiatu

Przed nami nowe wyzwania, związane z nową perspektywą unijną. Naszym zadaniem - jako samorządu województwa - jest rozpoznawanie i analizowanie już istniejących, ale też prognozowanych na kolejne lata potrzeb.



Z perspektywy funkcjonowania powiatu nakielskiego - ważnej części województwa kujawsko-pomorskiego - wyraźnie widać główne wyzwania, które zamierzamy wspierać w ramach polityki rozwoju regionu, prowadzonej przez Samorząd Województwa. Są to:

- Nowe tereny inwestycyjne (strefy rozwoju gospodarczego w każdej z gmin)
- Rozwój przedsiębiorczości - wzmacnianie potencjału istniejących oraz tworzenie nowych podmiotów, poprawa poziomu ich innowacyjności
- Rozwój polityki senioralnej - zapewnienie dostępu do infrastruktury społecznej i prowadzenie działań kierowanych do ludzi starszych
- Zwiększanie liczby miejsc opieki żłobkowej
- Wysoka jakość kształcenia ogólnego oraz kształcenie zawodowe dostosowane do potrzeb rynku pracy
- Rozwój publicznego transportu zapewniającego dogodny dojazd do Bydgoszczy
- Transformacja energetyczna - rozwój energetyki odnawialnej
- Przystosowanie miast i największych miejscowości wiejskich do zmian klimatu
- Przeciwdziałanie suszy na terenach rolniczych
- Uruchomienie połączeń kolejowych z Kcyni do Bydgoszczy i do Poznania
- Budowa obwodnicy Kcyni na drogach wojewódzkich 241 i 247
- Rozwój oferty turystycznej oraz atrakcyjnych form spędzania wolnego czasu





Siłą rozwoju regionu są jego mieszkańcy: ich wiedza, umiejętności i aktywność. W Kujawsko-Pomorskiem stawiamy na edukację. Finansowo wspieramy instytucje i dobre inicjatywy oraz młodych ludzi, którzy w zdobywaniu wiedzy upatrują szansy na rozwój osobisty i samorealizację. Działania samorządu w tej dziedzinie mają wpływ na rzeczywistość wszystkich placówek oświatowych w regionie. Zależy nam, by dzieci i młodzież mieli warunki ku temu, by w pełni wykorzystać swój potencjał, dlatego uczniom wszystkich typów szkół każdego roku przyznajemy marszałkowskie stypendia do **5 tys. zł rocznie**. Dotychczas tego typu wsparciem objęliśmy blisko 12 tysięcy młodych ludzi. Łączna wartość wypłaconych uczniom stypendiów wyniosła **33,5 mln zł**.



**Najbardziej utalentowani uczniowie otrzymują stypendia w ramach trzech programów edukacyjnych:**

- Prymus Pomorza i Kujaw,
- Humanisci na start!,
- Prymus Zawodu Kujaw i Pomorza.

## Kujawsko-Pomorska Szkoła Internetowa

Działalność e-Szkoły rozpoczęliśmy w związku z niezbędnym ze względów epidemiologicznych zamknięciem placówek oświatowych. W 2022 roku uruchomiona została jej ukraińska część, pomagająca ukraińskim dzieciom, młodzieży, a także dorosłym kontynuować lub rozpocząć kształcenie w polskiej rzeczywistości oświatowej. Marszałkowska szkoła internetowa dwukrotnie otrzymała nagrodę w konkursie Innowacyjny Samorząd (2022 i 2023 rok).

Samorząd województwa jest organem prowadzącym dla trzynastu placówek edukacyjnych, które systematycznie rozbudowujemy i wspieramy w rozwoju ich działalności. Są to: kujawsko-pomorskie centra edukacji nauczycieli w Bydgoszczy, Toruniu i Włocławku, szkoły medyczno-społeczne w Toruniu i Inowrocławiu, centrum kształcenia zawodowego w Bydgoszczy, biblioteki pedagogiczne w Bydgoszczy i Toruniu, a także specjalne ośrodki szkolno-wychowawcze i zespoły szkół specjalnych w Bydgoszczy, Toruniu i Ciechocinku.

Dużą wagę przykładamy do rozwoju i modernizacji szkolnictwa zawodowego. Dzięki środkom unijnym warsztaty i pracownie kształcenia praktycznego w całym regionie zyskały nowoczesne wyposażenie, a uczniowie i nauczyciele uczestniczyli w specjalistycznych kursach i szkoleniach.



## REGION: KULTURA I ZABYTKI



Polityka samorządu województwa w zakresie kultury i ochrony dziedzictwa narodowego to tysiące odrestaurowanych zabytków, wsparcie finansowe dla ważnych imprez kulturalnych oraz modernizacja i rozwój wojewódzkich jednostek kultury.

**Muzeum Archeologiczne w Biskupinie** (na zdjęciu) to jeden z największych rezerwatów archeologicznych w Europie (zlokalizowany na obszarze prawie 40 hektarów), na jego terenie można znaleźć bogate ślady osadnictwa od epoki kamienia aż do wczesnego średniowiecza, w tym pozostałości wyjątkowo dobrze zachowanej osady obronnej z przełomu epok brązu i żelaza zwanej „Polskimi Pompejami”. Ze wsparciem samorządu województwa rezerwat sukcesywnie realizuje projekty umożliwiające rekonstrukcję i stylizację kolejnych obiektów.

Efekty naszego wieloletniego i unikalnego w skali kraju marszałkowskiego programu ochrony zabytków widać w całym regionie. Szczególne miejsce zajmują w nim obiekty położone w niewielkich miejscowościach. Środki w wysokości blisko **91 mln złotych** pozwolą na realizację ponad **1,6 tys. projektów**. Wśród dofinansowanych zadań znalazły się m.in. prace konserwatorskie i restauratorskie w kościołach, kompleksach pałacowo-dworskich, kamienicach i budynkach oraz zabytkowych gmachach instytucji wpisanych do rejestru zabytków.



Trwają przygotowania do remontu konserwatorskiego **zespołu pałacowo-parkowego w podtoruńskiej Nawrze**, w którym będzie miało swoje miejsce Muzeum Ziemiaństwa i Wsi. Klasycystyczny pałac w Nawrze został zbudowany w latach 1798–1805 dla Konstantego Kruszyńskiego, a następnie przebudowany na potrzeby rodziny Sczanieckich. W czasie II wojny światowej został zdewastowany przez Niemców. Misję odrestaurowania parku i pałacu w Nawrze, przekazanego przez rodzinę Sczanieckich samorządowi województwa, powierzyliśmy Kujawsko-Pomorskiemu Centrum Dziedzictwa.





## REGION: KULTURA I ZABYTKI

Z dumą wspieramy ambitne projekty naszych flagowych instytucji – bydgoska filharmonia zyska dodatkowy budynek z salą koncertową z widownią na co najmniej 350 miejsc, a **Opera Nova** (na zdjęciu) jest rozbudowywana o czwarty krąg z salą kameralną, przestrzenią wystawienniczą i salą kinową.



Samorząd województwa jest organem prowadzącym dla **Filharmonii Pomorskiej im. Ignacego Jana Paderewskiego w Bydgoszczy** (na zdjęciu), Galerii i Ośrodka Plastycznej Twórczości Dziecka w Toruniu, Galerii Sztuki Wozownia w Toruniu, Muzeum Archeologicznego w Biskupinie, Muzeum Etnograficznego im. prof. Marii Znamierowskiej-Prüfferowej w Toruniu, Muzeum Ziemi Kujawskiej i Dobrzyńskiej we Włocławku, Opery Nova w Bydgoszczy, **Ośrodka Chopinowskiego w Szafarni** (na zdjęciu), Pałacu Lubostron w Lubostroniu, Teatru im. Wilama Horzycy w Toruniu, Wojewódzkiej Biblioteki Publicznej i Książnicy Kopernikańskiej w Toruniu, Wojewódzkiej i Miejskiej Biblioteki Publicznej im. dr. Witolda Betzy w Bydgoszczy, Wojewódzkiego Ośrodka Animacji Kultury w Toruniu, Kujawsko-Pomorskiego Centrum Kultury w Bydgoszczy, Kujawsko-Pomorskiego Teatru Muzycznego w Toruniu i Kujawsko-Pomorskiego Centrum Dziedzictwa w Toruniu.





## REGION: ZDROWIE

Publiczna służba zdrowia od lat pozostaje na wysokim miejscu na liście priorytetów samorządu województwa. Stale trzymamy tu rękę na pulsie, co oznacza, że ze wsparcia modernizacyjnego korzystają placówki w całym regionie – zarówno najważniejsze lecznice wojewódzkie, jak i szpitale powiatowe. Jako sztandarowe inwestycje ostatnich lat należy wymienić zakończoną już budowę nowego kompleksu **Wojewódzkiego Szpitala Zespołowego w Toruniu** (na zdjęciu), rozbudowę regionalnego **Centrum Pulmonologii** (na zdjęciu) i trwającą budowę nowego Szpitala im. Popiełuszki we Włocławku. Stale modernizowane są marszałkowskie **Centrum Onkologii** (na zdjęciu) i Wojewódzki Szpital Dziecięcy – z tych dwóch placówek jesteśmy szczególnie dumni, bo rok po roku są oceniane jako najlepsze szpitale w kraju.



### Marszałkowskie programy profilaktyczne w liczbach:

- **17 113** badań kolonoskopowych w kierunku wykrywania raka jelita grubego (2018-2022)
- **9 477** szczepień przeciwko pneumokokom (2016-2022)
- **9 163** badań diagnostycznych krwi i szczepień przeciw WZB B i C (2021-2022)
- **6 972** badań przesiewowych w kierunku tętniaka aorty brzusznej (2012-2022)
- **3 481** osób objętych programem profilaktyki upadków dla seniorów (2018-2022)
- **4 738** badań tomografii komputerowej klatki piersiowej w kierunku wykrywania i zapobiegania raka płuca (2020-2022)







Warto podkreślić, że w czasie pandemii Covid-19 samorząd województwa wsparł wszystkie szpitale w województwie w niezbędnych inwestycjach zakupowych i modernizacyjnych. Dobrym przykładem tego rodzaju zaangażowania jest Regionalny Szpital Specjalistyczny w Grudziądzu, w którym zbudowano centralną sterylizatornię, a oddział anestezjologii i intensywnej terapii został powiększony o 20 nowoczesnie wyposażonych stanowisk. W ramach dedykowanego pakietu antycovidowego otrzymał też dwie w pełni wyposażone karetki transportowe, 13 respiratorów, 10 defibrylatorów, aparaturę do pozaustrojowego natleniania krwi, aparat do automatycznej reanimacji, przenośny aparat do kardiologicznego USG, wideobronchoskop oraz środki ochrony osobistej i urządzenia do dezynfekcji.

### Placówki medyczne samorządu województwa

- Centrum Onkologii im. prof. Franciszka Łukaszczyka w Bydgoszczy
- Kujawsko-Pomorskie Centrum Pulmonologii w Bydgoszczy
- Sanatorium Uzdrawiskowe „Przy Tężni” im. dra Józefa Krzywińskiego w Inowrocławiu
- Wojewódzki Szpital Specjalistyczny im. Błogostawionego Księdza Jerzego Popiełuszki we Włocławku
- Wojewódzka Przychodnia Zdrowia Psychicznego w Bydgoszczy
- Wojewódzka Stacja Pogotowia Ratunkowego w Bydgoszczy
- Wojewódzki Ośrodek Medycyny Pracy w Bydgoszczy
- Wojewódzki Ośrodek Medycyny Pracy w Toruniu
- Wojewódzki Ośrodek Medycyny Pracy we Włocławku
- Wojewódzki Ośrodek Terapii Uzależnienia i Współuzależnienia w Toruniu
- **Wojewódzki Szpital dla Nerwowo i Psychiczenie Chorych im. dra Józefa Bednarza w Świeciu** (na zdjęciu)
- **Wojewódzki Szpital Dziecięcy im. J. Brudzińskiego w Bydgoszczy** (na zdjęciu)
- Wojewódzki Szpital Obserwacyjno-Zakaźny im. T. Browicza w Bydgoszczy
- Wojewódzki Szpital Zespolony im. L. Rydygiera w Toruniu



## REGION: WIEŚ

Kujawsko-pomorska wieś z roku na rok staje się coraz lepszym miejscem do życia, pracy i uprawiania biznesu. Przemiany widoczne są w niemal wszystkich dziedzinach – od rolnictwa po rozwiązania w sferze polityki społecznej.

Pieniądze z budżetu województwa trafiają od lat również na prowadzone przez samorządy gminne modernizacje dróg dojazdowych do gruntów rolnych. Finansowane w ten sposób przedsięwzięcia polegają na położeniu twardej lub utwardzonej nawierzchni w wybranej przez lokalne władze technologii, budowie zjazdów i odwodnieniu drogi. Dotychczas utwardzono w ten sposób **2 309 kilometrów dróg**, nakłady wyniosły **123 mln zł**.



Lwią część projektów dotyczących wsi i dokonujących się na niej przemian stanowią zadania realizowane z udziałem lokalnych grup działania i mechanizmu rozwoju zarządzanego przez lokalną społeczność. Przedsiębiorcy chętnie sięgają po środki na rozpoczęcie i rozwinięcie prowadzonej działalności. W ubiegłym roku wręczona została dotacja dla tysięcznego biznesowego beneficjenta. Dzięki wsparciu Unii Europejskiej w ramach Programu Rozwoju Obszarów Wiejskich powstała między innymi w Unistawiu w powiecie chełmińskim, prężnie działająca na rynku krajowym i europejskim **firma wnątrzarska SteelWoodBe** (na zdjęciu właściciel przedsiębiorstwa Leszek Szydłowski).



Na wsiach znajdziemy coraz więcej miejsc służących wypoczynkowi i rekreacji. Wiele zrealizowanych w ostatnich latach inwestycji dotyczyło rewitalizacji wiejskich centrów, przebudowy i wyposażenia obiektów pełniących funkcje kulturalne oraz modernizacji miejsc do uprawiania sportu.



Samorząd województwa wspiera także działalność spółek wodnych, będących jednymi z najstarszych organizacji rolniczych w Polsce. W regionie działa ponad **100 spółek wodnych**. Na renowację obiektów i urządzeń melioracyjnych przekazaliśmy dotychczas łącznie blisko **10 mln zł**.

Środki unijne przyznane dotąd na inwestycje w dziedzinie gospodarki wodno-ściekowej na terenach wiejskich pozwolą na wybudowanie lub przebudowę łącznie ponad **250 kilometrów sieci kanalizacyjnych** oraz blisko **140 kilometrów systemów zaopatrzenia w wodę**. Wybudowano także blisko **3 tysiące przydomowych oczyszczalni ścieków**, zbudowano lub przebudowano **16 ujęć wody** i **60 stacji uzdatniania wody**.





Seniorzy stanowią ponad 26 procent społeczeństwa i nic dziwnego, że tej grupie dedykujemy specjalnie dla niej przygotowane rozwiązania i propozycje. Samorząd województwa kujawsko-pomorskiego prowadzi starannie zaplanowaną politykę senioralną, odpowiadającą na potrzeby i oczekiwania osób starszych. Podobnie jak pozostałe grupy wiekowe, także ta jest bardzo zróżnicowana, dlatego adresowane do nich działania muszą to uwzględniać. Wachlarz działań realizowanych przez nasze instytucje oraz przez finansowane za pomocą marszałkowskich grantów organizacje pozarządowe jest szeroki – od ofert twórczego spędzania wolnego czasu po oferty pomocowe i opiekuńcze.



Inne zdające egzamin rozwiązania to domy pobytu (powstało ich **50**) i kluby seniora (mamy ich w całym regionie **350**).

Najbardziej znaną i dobrze sprawdzającą się formą wsparcia senioralnego jest nasz opiekuńczo-ratunkowy system teleopieki domowej, którym obejmujemy **3 tysiące osób**. System tworzą monitorujące funkcje życiowe mobilne urządzenia do szybkiego przywoływania pomocy („bransoletki życia”) oraz centrum operacyjne, w którym pracują wysoko wykwalifikowani ratownicy medyczni.





## REGION: SPORT



Od 2014 roku do najlepszych zawodników (w ramach programu stypendialnego) trafiło **5 mln zł**. Wielu naszych stypendystów sięga po medale igrzysk olimpijskich czy mistrzostw świata. Do tego grona należą m.in. Iga Baumgart-Witan (lekkoatletyka, mistrzyni olimpijska z Tokio), Michał Kwiatkowski (kolarstwo, mistrz świata), Helena Wiśniewska (kajakarstwo, brązowy medal IO w Tokio) oraz Katarzyna Zillmann i Marta Wieliczko (wioślarstwo, srebrne medalistki z Tokio). Co roku finansowe gratyfikacje odbiera około 300 zawodników, którzy zdobyli złote medale mistrzostw Polski w kategoriach młodzieżowych oraz medaliści mistrzostw świata, Europy, igrzysk olimpijskich i paraolimpijskich.

Samorząd Województwa Kujawsko-Pomorskiego dofinansowuje rozwój sportu i rekreacji wielopłaszczyznowo. Nasze wsparcie obejmuje m.in. realizację programów sportu powszechnego, organizację imprez sportowych, rozbudowę infrastruktury sportowej oraz przyznawanie stypendiów i nagród sportowych.



Corocznie wspieramy także budowę małej infrastruktury sportowej i przyszłolich sal gimnastycznych. Dofinansowanie zadań o charakterze sportowo-rekreacyjnym, w ramach których powstały **173 nowe obiekty**, wyniosło ponad **4,5 mln zł**. Ponadto od 2019 roku udzieliłmy wsparcia do budowy **16 przyszłolich hal i sal sportowych** na łączną kwotę prawie **12 mln zł**.



### Marszałkowskie programy sportowe:

- Umieć pływać
- Kujawsko-pomorskie szkółki kolarskie
- Lekkoatletyka dla każdego



Modernizujemy i rozbudowujemy sieć kujawsko-pomorskich dróg. Kompleksowe modernizacje ważnych ciągów komunikacyjnych, budowa obwodnic, remonty nawierzchni i przebudowy skrzyżowań oraz uruchomienie przeprawy promowej przez Wisłę – to zadania, które poprawiają bezpieczeństwo, płynność ruchu i komfort jazdy na drogach w regionie. Wśród największych inwestycji drogowych ostatnich lat są: warta ponad **100 mln zł** gruntowna modernizacja drogi wojewódzkiej nr 559 łączącej Lipno z granicą województwa i zadanie na DW 548 Stolno–Wąbrzeźno (o wartości **177 mln zł**).



Sukcesywnie powiększamy także pulę środków w naszym regionalnym programie budowy obwodnic. Obejmuje on czternaście odcinków o łącznej długości około 70 km. Jego realizacja w najbliższych latach pochłonie około miliarda złotych. W tym roku, oprócz kontynuowania prac budowlanych w Lubrańcu oraz opracowania dokumentacji dla innych zadań, planowane jest zlecenie prac budowlanych dla drugiego etapu obwodnicy Mogilna. Środki na realizację inwestycji pochodzą z Unii Europejskiej oraz z budżetów samorządu województwa i samorządów lokalnych.

### Zbudowaliśmy już obwodnice:

- Brodnicy (I etap)
- Chełmna
- Janikowa (powiat inowrocławski, poza drogą wojewódzką)
- Mogilna (I etap)
- Mroczy (powiat nakielski)
- Nakła nad Notecią
- Pakości (powiat inowrocławski, poza ciągiem drogi wojewódzkiej)
- Płazowa (powiat tucholski)

### Lista obwodnic miast i miejscowości, które wybudujemy w najbliższych latach:

- Lubraniec (powiat włocławski)
- Rypin
- Brodnica
- Tuchola
- Więcbork (powiat sępoleński)
- Lisewo (powiat chełmiński)
- Białe Błota (powiat bydgoski)
- Radzyń Chełmiński (powiat grudziądzki)
- Łysomice (powiat toruński)
- Chełmża (powiat toruński)
- Sępólno Krajeńskie
- Golub-Dobrzyń
- Mogilno - II etap
- Trląg (powiat inowrocławski)



## REGION: KOLEJ

Samorząd województwa konsekwentnie rozwija i unowocześnia transport kolejowy. Kupujemy zeroemisyjne, klimatyzowane, dostosowane do potrzeb osób z niepełnosprawnościami, nowoczesne, elektryczne zespoły trakcyjne (w latach 2014-2023 łącznie **18** takich pociągów); rewitalizujemy linie kolejowe i dworce. Przykładem tych ostatnich inwestycji jest rewitalizacja dworca w Tucholi (na zdjęciu).



### Zrewitalizowana linia Toruń-Chełmża

- wartość inwestycji: 180 mln zł
- 20 km nowych torów
- modernizacja 2 przystanków
- 2 nowe przystanki
- 1 przystanek przeniesiony

Samorząd województwa utrzymuje pasażerskie kolejowe połączenia regionalne kosztem **171 mln zł rocznie** i płaci **28 mln zł rocznie** za dostęp do infrastruktury kolejowej – łącznie wydajemy na ten cel blisko **200 mln zł**.





Pomoc w doposażaniu straży pożarnych i policji, wsparcie dla wodnego ochotniczego pogotowia ratunkowego oraz działalność Kujawsko-Pomorskiego Stowarzyszenia Samorządowego Salutaris (więcej o stowarzyszeniu na kolejnej stronie) to najważniejsze elementy naszej pracy na rzecz bezpieczeństwa na Kujawach i Pomorzu.

Środki unijne umożliwiły w ostatnich latach zakup **84 samochodów ratowniczo-gaśniczych**, które trafiły do jednostek ochotniczych straży pożarnych w całym regionie. Druhowie wyposażeni zostali także w kilkaset sztuk sprzętu niezbędnego do prowadzenia akcji, m.in. w motopompy, narzędzia hydrauliczne, zestawy ratownictwa medycznego, aparaty do ochrony dróg oddechowych, łódzie, sanie do ratownictwa lodowego, wentylatory oddymiające i agregaty prądotwórcze.



Corocznie ze środków budżetu województwa trafiają pieniądze na patrolowanie zbiorników wodnych i zapewnianie bezpieczeństwa nad wodą w okresie wakacyjnym. W ramach współpracy zespoły ratownicze zrzeszone w strukturach WOPR, wyposażone w łódzie motorowe, dbają o bezpieczeństwo nad:

- Zalewem Włocławskim
- Zalewem Żur (powiat świecki)
- Zalewem Koronowskim (powiat bydgoski)
- Jeziorem Gopto (powiat inowrocławski)
- jeziorami Pojezierza Brodnickiego
- jeziorami Pojezierza Pałuckiego oraz rzekami:
- Wisłą
- Brdą
- Wdą

Samorząd województwa konsekwentnie wspiera także działania policji, pomagając w zakupach i inwestycjach. W ostatnich latach doposażyliśmy komendy m.in. w nowoczesne motocykle, specjalistyczne radiowozy i samochód terenowy. Do miejskich i powiatowych komend trafiły także **24 samochody osobowe** marki Kia Ceed (do każdej z dziewiętnastu komend co najmniej jeden) oraz **dziewięć specjalistycznych pojazdów** umożliwiających bezpieczny transport psów służbowych.

## REGION: WSPARCIE I POMOC

Z inicjatywy marszałka Piotra Całbeckiego powstało stowarzyszenie Salutaris, powołane w celu organizowania solidarnej pomocy w nadzwyczajnych sytuacjach kryzysowych. Organizacja zrzesza jednostki samorządu terytorialnego, które wspólnie utrzymują wojewódzki Fundusz Solidarnościowy, będący instrumentem szybkiego wsparcia finansowego w sytuacji klęsk żywiołowych i katastrof.

Nasze stowarzyszenie jest pierwszym tego rodzaju podmiotem w kraju. Sprawdziło się, organizując wsparcie dla lokalnych społeczności dotkniętych skutkami nawałnic, które przeszły przez nasz region latem 2017 i podczas pandemii Covid-19, a także ostatnio, angażując się na rzecz pomocy ukraińskim uchodźcom wojennym.

Organizacja skupia obecnie 80 gmin i powiatów oraz samorząd województwa i wciąż jest otwarta na nowych członków.

W ciągu 10 lat działalności udzieliła wsparcia **153 razy**, a łączna wartość przekazanej pomocy przekroczyła **2 mln zł**.

Z pieniędzy, którymi dysponuje Salutaris, korzystają też jednostki ochotniczej straży pożarnej i Wodnego Ochotniczego Pogotowia Ratunkowego. Za pośrednictwem Salutaris zakupiliśmy także węże pożarnicze i komplety ubrań ochronnych dla strażaków z zastępów, które brały udział w szczególnie trudnej akcji gaszenia pożaru nielegalnego składowiska opon w Racinie w powiecie chełmińskim.



Aktywnie współdziałamy także z jednostkami Sił Zbrojnych w regionie: z **Wojskami Obrony Terytorialnej** (na zdjęciu), Wojewódzkim Sztabem Wojskowym w Bydgoszczy, jednostkami NATO w regionie, w tym z 1. Batalionem 7. Pułku Artylerii Polowej Armii Stanów Zjednoczonych i 3. Batalionem 29. Pułku Artylerii Polowej „Pacesetters” oraz ze Stowarzyszeniem Polskich Artylerzystów i jednostkami artylerii w regionie i kraju.

Dzięki realizacji projektu unijnego blisko tysiąc mieszkańców regionu uczestniczyło w kursach zawodowych dla ratowników, sterników motorowodnych i pletwonurków oraz uzyskało certyfikat kwalifikowanej pierwszej pomocy; to umiejętności, które mogą uratować życie nie tylko podczas wypoczynku nad wodą, ale także w codziennych sytuacjach. W ramach zadania **jednostki WOPR** zostały wyposażone w niezbędne sprzęty, w tym w łódź wiosłową, defibrylatory, zestawy fantomów do ćwiczeń resuscytacji krążeniowo-oddechowej, deski do ratowania tonących, liny i rzutki ratownicze. Dofinansowanie dla WOPR-u wyniosło **6,6 mln zł**.







Świadomość własnej historii i pamięć o ludziach, którzy ją tworzyli w mikro- i makroskali, jest niezbędna dla budowania dobrej przyszłości wspólnoty. Dlatego kultywowanie patriotyzmu oraz polityka i edukacja historyczna pozostają priorytetem samorządu województwa. Niezwykle uroczyste uczciliśmy stulecie niepodległości. Z pietyzmem czcimy pamięć o ofiarach tragicznych wydarzeń czasu drugiej wojny światowej, starannie odtwarzamy związki z naszym regionem wybitnych postaci światowego formatu i losy zwykłych mieszkańców tych ziem, świadków naszej historii. Z inicjatywy samorządu województwa powstał w Toruniu **Park Pamięci Ofiar Zbrodni Pomorskiej 1939** (na zdjęciu) ze stanowiącym jego oś poruszającym w swej wymowie pomnikiem i urną z ziemią z 400 miejsc kaźni w całym regionie.



Za szczególnie ważną w tym kontekście uznajemy edukację historyczną młodzieży. Temu służą m.in. finansowane z budżetu samorządu województwa konkursy wiedzy i konkursy literackie, a także wydawnictwa, w tym wartościowe pozycje naukowe oraz **seria komiksów** (na zdjęciu) z nośnym przekazem popularyzatorskim.





## REGION: PARKI KRAJOBRAZOWE

Parki krajobrazowe to bogactwo naszego regionu. Tworzą je wspaniała przyroda z rzadkimi gatunkami roślin i zwierząt, atrakcyjne miejsca do uprawiania pieszej i wodnej turystyki, interesujące materialne świadectwa dziedzictwa kulturowego. W Kujawsko-Pomorskiem zapraszamy do dziesięciu parków krajobrazowych. Zachowanie ich unikatowych walorów wspieramy regularnie dzięki środkom samorządu województwa i Regionalnego Programu Operacyjnego Województwa Kujawsko-Pomorskiego na lata 2014-2020. Młodszym i starszym mieszkańcom regionu służą nowoczesnie wyposażone obiekty: wybudowane od podstaw Centrum Czynnej Ochrony Przyrody w Tleniu (Wdecki Park Krajobrazowy), wyremontowany zabytkowy pałac nad Gopłem w Kruszwicy (Nadgoplański Park Tysiąclecia) oraz ośrodek edukacji przyrodniczej w Więcborku (Krajeński Park Krajobrazowy). Na terenie Parku Krajobrazowego Góry Łosiowe, będącego częścią Zespołu Parków nad Dolną Wisłą, trwają prace przy odbudowie dworku, w którym urodził się Ludwik Rydygier. W remontowanym budynku znajdują się ośrodek edukacji ekologicznej i izba pamięci jednego z ojców współczesnej chirurgii, a wokół domu powstanie sad z gatunkami drzew sprzed stu lat. Szereg modernizacji przeprowadzono także w bazach dydaktycznych pozostałych parków.



W Kujawsko-Pomorskiem działa **10 parków** krajobrazowych, dla których samorząd województwa jest organem prowadzącym: **Wdecki Park Krajobrazowy** (na zdjęciu obok zajęcia edukacyjne w tym parku), Brodnicki Park Krajobrazowy, Gostynińsko-Włocławski Park Krajobrazowy, Górznińsko-Lidzbarski Park Krajobrazowy, Krajeński Park Krajobrazowy, Nadgoplański Park Tysiąclecia, Tucholski Park Krajobrazowy, Zespół Parków Krajobrazowych nad Dolną Wisłą (dawna nazwa Zespół Parków Krajobrazowych Chełmińskiego i Nadwiślańskiego), w skład którego wchodzi trzy parki: Chełmiński Park Krajobrazowy, Nadwiślański Park Krajobrazowy, Park Krajobrazowy Góry Łosiowe.



## REGION: NASZA POMOC JEST UKRAINIE WCIĄŻ POTRZEBNA



Samorząd województwa kujawsko-pomorskiego od początku rosyjskiej agresji na Ukrainę wspiera społeczności lokalne i regionalne w tym kraju oraz przebywających na terenie naszego regionu ukraińskich uchodźców wojennych. Na pomoc Ukraińcom wydaliśmy w 2022 roku z budżetu województwa **7 milionów złotych** (i dodatkowo **27,8 mln zł** z naszego Regionalnego Programu Operacyjnego), w 2023 roku ponad **5 milionów złotych**.

Zaangażowaliśmy się m.in. w organizację transportów humanitarnych na Ukrainę. W **63 konwojach** tego rodzaju wystaliśmy już za wschodnią granicę materiały opatrunkowe, leki, śpiwory, odzież, żywność i agregaty prądotwórcze. Na potrzeby obsługi dystrybucji pomocy rzeczowej, której część pochodzi ze zbiórek w innych krajach Europy, stworzyliśmy trzy magazyny darów.



W naszym województwie znaleźli schronienie niepełnosprawni intelektualnie, podopieczni ewakuowanego w związku z działaniami wojennymi domu opieki w Chmielnickim. W budynku dawnego szpitala psychiatrycznego w Toruniu funkcjonuje ośrodek, w którym osoby te mieszkają w godnych warunkach i otrzymują właściwą dla ich stanu zdrowia opiekę, terapię i rehabilitację.

## REGION: NA ARENIE MIĘDZYNARODOWEJ

Dzięki aktywności marszałka Piotra Całbeckiego Kujawsko-Pomorskie jest rozpoznawalne w Europie. Gospodarz naszego województwa zasiada w Europejskim Komitecie Regionów, który jest ważną instytucją doradczą gremiów sprawczych Unii Europejskiej. Właśnie dla Komitetu Regionów przygotował jako sprawozdawca opinię w sprawie bezpieczeństwa żywnościowego i zwiększenia odporności systemów żywnościowych naszego kontynentu, a wcześniej opinię w sprawie adekwatności kluczowych aktów prawa europejskiego w dziedzinie ochrony wód. W obu tych kwestiach wielokrotnie zabierał głos, opowiadając się za zrównoważonym rozwojem uwzględniającym kwestie ochrony środowiska, za zachowaniem bioróżnorodności i wzmocnieniem rolnictwa ekologicznego, za wzmocnieniem i promocją lokalnych systemów żywnościowych, a także przeciw nadmiernej chemizacji rolnictwa. Realizacja tych postulatów przez Radę Europejską i Komisję Europejską jest szansą dla rozwoju społeczno-gospodarczego naszego województwa.



Potwierdzeniem, że ten głos jest w Brukseli słyszalny było wyjazdowe posiedzenie Komisji Zasobów Naturalnych (NAT) w Europejskim Komitecie Regionów, które odbyło się na początku czerwca 2023 w Toruniu. Najnowszym sukcesem regionu na tym polu jest wyznaczenie gospodarza naszego województwa do prac nad jednym z kluczowych dokumentów dotyczących przyszłości europejskiego rolnictwa – opinii Komitetu Regionów na temat wspólnej polityki rolnej Unii Europejskiej w najbliższych latach.



Polem naszej europejskiej aktywności jest też polityka społeczna. Nasz region był pierwszym w Europie Środkowo-Wschodniej, który przystąpił do Deklaracji Weneckiej, której sygnatariuszami są, w liczbie dwustu, samorządy miejskie i regionalne na całym świecie, respektujące zasadę zrównoważonego rozwoju w dziedzinie szeroko rozumianej polityki społecznej i prorodzinnej. Teleopieka domowa, sztandarowy projekt społeczny samorządu województwa kujawsko-pomorskiego, to jeden z cieszących się dużym zainteresowaniem kierunków w usługach opiekuńczych. Naszymi doświadczeniami w tej dziedzinie dzielimy się z partnerami z siedmiu krajów Unii Europejskiej w międzynarodowym programie „Teleopieka dla starzejącej się Europy” (CARES).



## REGION: INSTYTUCJE SPOŁECZEŃSTWA OBYWATELSKIEGO

Działające w Kujawsko-Pomorskiem instytucje trzeciego sektora to ważni partnerzy samorządowych władz województwa w niemal każdym obszarze życia społecznego i gospodarczego – od świadczonych mieszkańcom usług społecznych przez organizację wydarzeń kulturalnych po upowszechnianie aktywnej rekreacji. Tylko w 2023 roku samorząd województwa podzielił między organizacje pozarządowe granty o łącznej wartości **8 mln zł**.



Z satysfakcją wyróżniamy i wspieramy także mniejsze organizacje pozarządowe, te opierające się przede wszystkim na wolontariacie, których interesujące, nowatorskie działania mogą być inspiracją dla innych ngo-sów.

Wśród instytucji społeczeństwa obywatelskiego szczególnie miejsce zajmują lokalne grupy działania (LGD), partnerstwa tworzone przez samorządy lokalne, stowarzyszenia i fundacje oraz aktywnych obywatelsko mieszkańców w całym regionie. Samorząd województwa, powierzając im środki i narzędzia, które pozwalają z nich mądrze korzystać, stworzył regionalny marszałkowski budżet obywatelski, przeznaczony m.in. na lokalne projekty aktywizujące mieszkańców oraz dotacje dla mikroprzedsiębiorców. W perspektywie 2014-2020 w ramach mechanizmu Rozwój Lokalny Kierowany przez Społeczność (RLKS) lokalne grupy działania miały do dyspozycji blisko pół miliarda złotych. Jesteśmy jedynym polskim regionem, który zastosował instrument RLKS zarówno na terenach wiejskich, jak i w miastach.



## REGION: GOSPODARKA

We wsparcie przedsiębiorczości – samych przedsiębiorstw oraz adresowanych do nich działań instytucji otoczenia biznesu – zainwestowaliśmy co czwartą złotówkę naszego programu regionalnego 2014-2023 (26 proc.). Zgodnie z zasadami unijnej polityki spójności tej perspektywy przedsiębiorcy mogli liczyć przede wszystkim na pożyczki i poręczenia kredytowe. Dotacje zarezerwowane były głównie dla inwestujących w badania, rozwój i wdrożenia oraz przedsiębiorców działających lub startujących w biznesie na terenach wiejskich.

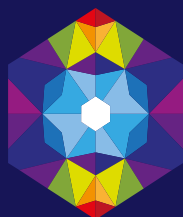
Samorząd województwa wspiera przedsiębiorstwa na wszystkich etapach rozwoju - od pomysłu na firmę po zdobywanie rynków zagranicznych. Oferujemy konkretną pomoc: dofinansowanie, pożyczki, wsparcie eksperckie.



### Wsparcie dla biznesu

- innowacje i transfer wiedzy do gospodarki: 139 projektów z dofinansowaniem unijnym 416 mln zł
- w obszarze przedsiębiorczości zrealizowano 301 projektów o wartości wkładu UE 1,2 mld zł
- pożyczki: 2 900 umów na 765 mln zł łącznie
- dotacje: 9 300 umów na 258 mln zł łącznie
- dotacje na biznes na wsi: 1 400 umów na łącznie 116 mln zł
- poręczenia kredytowe: 11 200 umów na łącznie 890 mln zł





**kujawsko-  
pomorskie**

konstelacje  
dobrych miejsc

KUJAWSKO-POMORSKIE TRAVEL



## UWAGA KONKURS!

Do wygrania 10 voucherów turystycznych o wartości **3 000 złotych** każdy.  
Szczegóły na [razemdlaregionu.kujawsko-pomorskie.pl](http://razemdlaregionu.kujawsko-pomorskie.pl)





Urząd Marszałkowski  
Województwa  
Kujawsko-Pomorskiego

**Wydawca:**

Samorząd Województwa  
Kujawsko-Pomorskiego

**Kontakt:**

Urząd Marszałkowski  
Województwa  
Kujawsko-Pomorskiego  
87-100 Toruń, pl. Teatralny 2  
[www.kujawsko-pomorskie.pl](http://www.kujawsko-pomorskie.pl)

Autorami wykorzystanych w publikacji zdjęć są: Tomasz Czachorowski, [eventphoto.com.pl](http://eventphoto.com.pl); Andrzej Goiński, Filip Kowalkowski, Mikołaj Kuras, Tymon Markowski, Daniel Pach, Łukasz Piecyk, Paweł Skraba, Szymon Zdziebło, [tarantoga.pl](http://tarantoga.pl). Wykorzystano również fotografie z archiwów samorządów gminnych i powiatowych z terenu województwa kujawsko-pomorskiego oraz beneficjentów projektów unijnych.



Fundusze Europejskie  
dla Kujaw i Pomorza



Rzeczpospolita  
Polska

Dofinansowane przez  
Unię Europejską



Samorząd Województwa  
Kujawsko-Pomorskiego