



# RAZEM DLA REGIONU



**POWIAT INOWROCŁAWSKI**

**WYKORZYSTUJE POTENCJAŁ I MARSZAŁKOWSKIE WSPARCIE**

## Ludzie: Biznes, Kultura, Zaangażowanie

### Docenieni i inspirujący

Najbardziej aktywnym i przedsiębiorczym osobom przyznawana jest Nagroda Marszałka Województwa Kujawsko-Pomorskiego, która w kategorii Ochrona Środowiska Naturalnego w 2023 roku trafiła do Przedsiębiorstwa Plast-Mar w Jacewie (gm. Inowrocław) za prowadzenie wieloletniej działalności służącej ochronie środowiska i konsekwentne realizowanie polityki proekologicznej. W drugiej siedzibie – w Balczewie – znajduje się punkt edukacji ekologicznej i edukacji technicznej, gdzie podczas zajęć łączących w ciekawy sposób teorię z praktyką uczniowie szkół i studenci uświadamiają sobie problem zanieczyszczenia Ziemi oraz konieczność działań na rzecz ochrony środowiska, a także poznają recykling od strony praktycznej. Założycielem i właścicielem jest Marek Margielewski (na zdjęciu).



Duży wkład w promocję miasta ma prezydent Inowrocławskiego Rider's Clubu **Andrzej Skrobacki** (na zdjęciu), wyróżniony przez marszałka za dokonania w zakresie działalności na polu ochrony motocykli zabytkowych i współczesnych, upowszechnianie turystyki motocyklowej oraz pracę na rzecz bezpieczeństwa ruchu drogowego. Rider's Club od wielu lat organizuje Złot „Na Soli”, podczas którego odbywa się parada motocyklowa, organizowane są koncerty, konkursy i mnóstwo innych atrakcji.



Wyróżnienie marszałka w 2021 roku otrzymał animator kultury, muzyk, autor i nauczyciel **dr Łukasz Oliwkowski** (na zdjęciu) za organizację i reżyserię widowiska plenerowego „Inowrocławskie Termopile”.





## Razem dla Kujaw i Pomorza

Za nami kolejna unijna siedmioletka, czas intensywnego inwestowania środków pomocowych Unii Europejskiej i związanego z tym dynamicznego rozwoju województwa kujawsko-pomorskiego. Prezentujemy podsumowanie naszego Regionalnego Programu Operacyjnego 2014-2020 pozwalające ocenić skalę i zakres zarówno przedsięwzięć inwestycyjnych, jak i tych tak zwanych miękkich, będących inwestycją w rozwój społeczny.

Ze sposobu i stylu, w jakim wdrażaliśmy nasz kolejny program regionalny, możemy być dumni. Teraz jest czas podsumowań. Warto je robić, by wiedzieć, czego już wspólnie dokonaliśmy, co jest naszym wspólnym dorobkiem. I by mieć świadomość wyzwań, które jeszcze przed nami.

To podsumowanie – kolejne, którego w tego rodzaju okolicznościach dokonujemy - upewnia mnie jeszcze w tym, co już od dawna i tak wiem: że największym kapitałem Kujaw i Pomorza są ludzie – solidni, pracowici, dobrze wykształceni, przyjaźni, otwarci. To Państwo są kreatorami rozwoju i wzrostu. I – to także jest pewne – jego beneficjentami.

Raport o inwestowaniu środków naszego RPO 2014-2023 – uzupełniony o informację na temat przedsięwzięć sfinansowanych w ramach krajowych programów operacyjnych – przygotowaliśmy z perspektywy społeczności powiatów i miast na prawach powiatów, która najlepiej oddaje realizowaną przez marszałkowską administrację regionu zasadę zrównoważonego rozwoju. Zrównoważonego, czyli takiego, który pozwala rozkwitnąć i w pełni wykorzystać potencjał także mniejszym miejscowościom. To zasada, w której słuszność głęboko wierzę i przy której będę zawsze trwał. Bo celem są przecież jakość i poziom życia mieszkańców Kujaw i Pomorza – niezależnie od tego, czy mieszkają w jednej ze stolic regionu, czy w niewielkiej wsi.

Zapraszam do lektury.

**Piotr Całbecki**  
Marszałek Województwa  
Kujawsko-Pomorskiego

### Nasz wspólny sukces

- PKB: wzrost z 75,4 mld zł do **133,9 mld zł\***
- PKB per capita: wzrost z 36,1 tys. zł do **66,5 tys. zł\***
- produkcja sprzedana przemysłu i budownictwa: wzrost z 47,9 mld zł do **96,2 mld zł\***
- bezrobocie rejestrowane: spadek z 15,5 proc. do **7,1 proc.\*\***
- dzieci w wieku 3-5 lat objęte wychowaniem przedszkolnym: wzrost z 72,4 proc. do **86 proc.**

(\*2014-2022 \*\*2014-2023)



# RADNI I ZARZĄD WOJEWÓDZTWA KADENCJI 2018-2023

## Radni Województwa

*Adam Banaszak*  
*Ryszard Bober* (do 2019 r.)  
*Piotr Całbecki*  
*Jacek Chmarzyński*  
*Michał Czepek*  
*Konstanty Dombrowicz*  
*Marek Domżała* (od 2019 r.)  
*Jacek Gajewski*  
*Jerzy Gawęda*  
*Marek Hildebrandt*  
*Wojciech Jaranowski*  
*Roman Jasiakiewicz*  
*Aneta Jędrzejewska*  
*Jarosław Katulski*  
*Agnieszka Kłopotek* (do 2023 r.)  
*Sławomir Kopyść*  
*Łukasz Krupa* (do 2024 r.)  
*Michał Krzemkowski*  
*Katarzyna Lubańska*  
*Robert Malinowski*  
*Ewa Mes* (od 2023 r.)  
*Zbigniew Ostrowski*  
*Stanisław Pawlak*  
*Elżbieta Piniewska*  
*Leszek Pluciński*  
*Tadeusz Pogoda*  
*Przemysław Przybylski*  
*Rafał Sobolewski*  
*Wojciech Szczęśny*  
*Małgorzata Taranowicz*  
*Marek Witkowski*  
*Paweł Zgórzyński*

## Przewodnicząca Sejmiku Województwa

*Elżbieta Piniewska*

## Wiceprzewodniczący Sejmiku Województwa

*Wojciech Jaranowski*  
*Agnieszka Kłopotek* (do 2023 r.)  
*Łukasz Krupa* (do 2024 r.)  
*Katarzyna Lubańska* (od 2024 r.)  
*Paweł Zgórzyński* (od 2023 r.)



## Zarząd Województwa

### Marszałek Województwa, przewodniczący Zarządu Województwa

*Piotr Całbecki*

### Wicemarszałkowie Województwa

*Dariusz Kurzawa* (do 2019 r. i od 2023 r.)  
*Zbigniew Ostrowski*  
*Zbigniew Sosnowski* (2019-2023)

### Członkowie Zarządu Województwa

*Aneta Jędrzejewska*  
*Sławomir Kopyść*



# RADNI I ZARZĄD WOJEWÓDZTWA KADENCJI 2018-2023



## REGION: REGIONALNY PROGRAM OPERACYJNY 2014-2023

Blisko 9 miliardów złotych – tyle mieliśmy do zainwestowania. To, wbrew pozorom, wcale nie jest takie proste. Przede wszystkim dlatego, że – niezależnie od tego, czy służą budowie dróg, czy organizacji zajęć wyrównawczych w szkołach – są to pieniądze na inwestycje. Trzeba je obrócić w zysk rozwojowy, wykorzystać na przedsięwzięcia służące jak największej liczbie mieszkańek i mieszkańców regionu, teraz i na przyszłość. My podporządkowaliśmy to jeszcze możliwie szerokiej partycypacji społecznej na etapie podziału środków, stąd rozbudowany segment polityki terytorialnej i potężna pula środków zarządzana przez lokalne partnerstwa.



Nasza strategia, by realizować program we własnym tempie, zgodnie z przyjętym harmonogramem, rozkładając interwencję na kolejne lata, zdała egzamin. Pozwoliło nam to elastycznie reagować na sytuacje kryzysowe (pandemia Covid-19 i obecny kryzys humanitarny związany z wojną na Ukrainie), a dodatkowo uniknęliśmy luki inwestycyjnej wynikającej z wyczerpania unijnych środków kończącej się perspektywy zanim pojawiła się dedykowana pula w ramach perspektywy nowej.

### RPO 2014-2023 w liczbach

- 112,2 kilometra zbudowanych/przebudowanych dróg
- 307 kilometrów zbudowanych/przebudowanych dróg dla rowerów
- inwestycje w 58 placówkach służby zdrowia
- 245 mln zł na zakup aparatury medycznej
- 3,9 tys. nowych instalacji do wytwarzania zielonej energii elektrycznej
- 114,3 tys. ton równoważnika CO<sub>2</sub> – na tyle szacowany jest spadek rocznej emisji gazów cieplarnianych w związku z inwestycjami proekologicznymi
- 15 tys. ton – na tyle szacowany jest spadek rocznej emisji gazów cieplarnianych w związku z modernizacją systemów publicznego transportu pasażerskiego
- 158,2 mln zł to nakłady na nową aparaturę naukowo-badawczą dla laboratoriów wdrożeniowych
- 4080 utworzonych miejsc opieki nad dziećmi do lat 3
- połowa mieszkańców mieszka na obszarach objętych programami rewitalizacyjnymi
- 876 mln zł – taki był budżet marszałkowskiego pakietu antykryzysowego, czyli samorządowego wojewódzkiego programu przeciwdziałania epidemii Covid-19 oraz łagodzenia jej skutków w sferze społecznej i w gospodarce

# REGION: REGIONALNY PROGRAM OPERACYJNY 2014-2023

RPO WKP w perspektywie 2014-2023 do 31.12.2023 r.

**4 080**  
nowych miejsc opieki  
żłobkowej

**6 982** wsparte  
dotacjami  
przedsiębiorstwa  
(MŚP)

**73**  
wsparte laboratoria  
badawcze

**1 763** wsparte  
przedsiębiorstwa  
(COVID-19)

**7,3 tys.** uczniów,  
którzy otrzymali  
stypendia

**42** wsparte  
Punkty  
Selektywnego  
Zbierania Odpadów  
Komunalnych

**2 419** sztuk  
zakupionej aparatury  
medycznej

**651** obiektów  
zabytkowych  
objętych wsparciem

**983** podmioty  
ekonomii społecznej  
objęte wsparciem

**45** jednostek taboru  
pasażerskiego  
zakupionych  
w publicznym  
transporcie  
komunikacji miejskiej

**37,4 tys.**  
wspartych  
osób bezrobotnych

**307 km**  
wybudowanych lub  
przebudowanych  
dróg dla rowerów

**277** stanowisk  
postojowych  
w wybudowanych  
objektach Bike & Ride

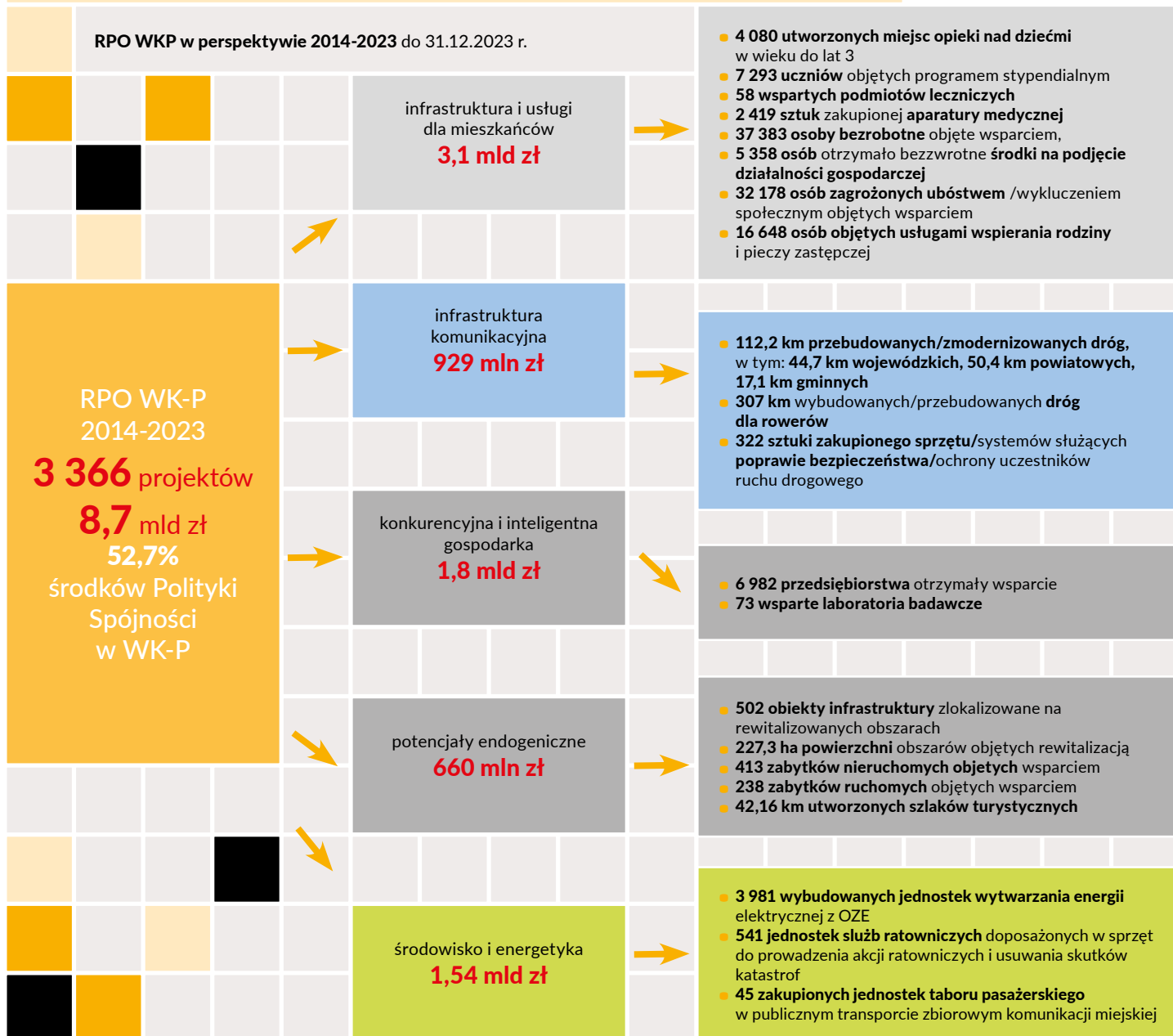
**112,2 km**  
wybudowanych lub  
przebudowanych dróg  
(156 km docelowo)

Ponad  
**1,9 mld EUR**  
funduszy unijnych  
do zainwestowania  
w Kujawsko-Pomorskiem  
2014-2023





# REGION: REGIONALNY PROGRAM OPERACYJNY 2014-2023



## REGION: UNIJNE WSPARCIE 2014-2023



### Środki z krajowych programów operacyjnych dla Kujaw i Pomorza

- 8 mld zł
- 4 tys. zł per capita
- 1 403 zrealizowane projekty

### Program Operacyjny Infrastruktura i Środowisko

- 5 mld zł
- 2,5 tys. zł per capita
- 159 zrealizowanych projektów

### Najważniejsze projekty

- budowa drogi ekspresowej S5
- budowa obwodnic Inowrocławia i Brodnicy
- Bydgoszcz: infrastruktura tramwajowa i zakup taboru
- Bydgoszcz: rozbudowa i modernizacja kanalizacji deszczowej
- Bydgoszcz: remediacja terenów w rejonie dawnego Zachemu
- Toruń: modernizacja systemu komunikacji miejskiej

### Program Operacyjny Innowacyjny Rozwój

- 2 mld zł
- 1 tys. zł per capita
- 860 zrealizowanych wszystkich projektów

### Firmy/institucje z największym wsparciem na projekty B+R

- Pesa Bydgoszcz
- Tele-Fonika Kable (Bydgoszcz)
- Narodowe Laboratorium Fotoniki i Technologii Kwantowych (Toruń)
- Polmlek Grudziądz
- Inventionbio (Bydgoszcz)
- Inventionmed (Bydgoszcz)
- Onlybio.life (Bydgoszcz)
- SBN Runowo (pow. sępoleński)
- Wojskowe Zakłady Lotnicze (Bydgoszcz)
- firma Agrolok (pow. brodnicki)
- firma KMW Engineering (pow. brodnicki)
- Boryszew Commodities (Toruń)
- Platinum Alfa (Toruń)
- Wutkowski (pow. tucholski)
- Eskulap Bis (pow. bydgoski)
- Dekorglass Działdowo (pow. nakielski)
- Filar Fijałkowski (pow. włocławski)



### Program Operacyjny Wiedza Edukacja Rozwój

- 700 mln zł
- 350 zł per capita
- 346 zrealizowanych projektów

### Najważniejsze projekty

- aktywizacja młodych bez pracy
- wsparcie instytucji pomocy społecznej podczas pandemii
- innowacyjne narzędzia w kształceniu pielęgniarek

### Program Operacyjny Polska Cyfrowa

- 305 mln zł
- 152 zł per capita
- 38 zrealizowanych projektów

### Najważniejsze projekty

- szerokopasmowy internet wysokich przepustowości w powiatach
- światłowodowa sieć szerokopasmowa z węzłami dostępowymi w powiatach

## REGIONALNY PROGRAM OPERACYJNY

- 257 podpisanych umów
- 372 mln zł wsparcia
- 2456 zł per capita

## KRAJOWE PROGRAMY OPERACYJNE

- Infrastruktura i Środowisko 243 mln zł
- Innowacyjny Rozwój 66 mln zł
- Wiedza Edukacja Rozwój 49,8 mln zł
- Polska Cyfrowa 8,4 mln zł

## ORAZ PROJEKTY WOJEWÓDZKIE REALIZOWANE NA TERENIE POWIATU

### Drogi

- nakłady 57 mln zł
- nowe i zmodernizowane odcinki 30 km
- Rojewo – Płonkowo
- droga 255 Pakość
- Gniewkowo – Kaczkowo
- Pakość – Aleksandrowo
- obwodnica Trląga (w przygotowaniu)

### Wsparcie dla biznesu

- pożyczki, poręczenia, dotacje, granty, łącznie prawie 65 mln zł
- przedsiębiorczość: 26,6 mln zł
- innowacje i transfer wiedzy do gospodarki: 21,9 mln zł

### Wsparcie dla organizacji pozarządowych

- łącznie 803 tys. zł

### Polityka społeczna

- bony żłobkowe, dofinansowane zatrudnienie niani,
- wsparcie adresowane do seniorów, „bransoletki życia”, łącznie ponad 3,6 mln zł
- integracja społeczna 40,3 mln zł wsparcia unijnego (dzienne domy pobytu, centra usług środowiskowych, centra integracji społecznej, kluby seniora, placówki opiekuńczo-wychowawcze, itp.)

### Rynek pracy

- wsparcie na założenie firmy
- wsparcie adresowane do poszukujących pracy
- szkolenia językowe i komputerowe
- łącznie 96 mln zł

### Ochrona zabytków

- nakłady ponad 7,1 mln zł
- 144 zrealizowanych projektów

### Projekty informatyczne

- Infostrada Kujaw i Pomorza 2.0
- Kultura w zasięgu
- e-zdrowie
- łącznie 24,9 mln zł

### Edukacja

- stypendia dla dzieci i młodzieży
- stypendia doktoranckie
- łącznie 1,6 mln zł

### Sport

- nakłady na infrastrukturę 230 tys. zł
- stypendia sportowe
- dotacje dla klubów
- sport powszechny 4 tys. uczestników

### Dofinansowanie imprez

- Festiwal Muzyki Organowej „Jesienne Wieczory Organowe”
- Festiwal Rocka Progresywnego im. Tomasza Beksińskiego
- Kujawski Festiwal Pieśni Ludowej
- Ogólnopolski Festiwal Małych Form Teatralnych „Arlekinada”



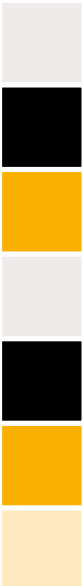


## Turystyka i rekreacja

Główną rolę w rozwoju potencjału turystycznego powiatu odgrywa Inowrocław – miasto z ponad 140-letnią tradycją uzdrowską, którego wizytówką jest znajdująca się w Parku Solankowym tężnia. Przy wsparciu Regionalnego Programu Operacyjnego Województwa Kujawsko-Pomorskiego 2014-2020 **tężnia została gruntownie odrestaurowana** (na zdjęciach). Przebudowano konstrukcję obiektu, wykonano nową nawierzchnię tarasu widokowego i wymieniono tarninę na wszystkich przęstach. Zmienił się również wygląd okolicy wokół tężni. Powstał spory teren rekreacyjny, zamontowano nowe oświetlenie, ławki i leżaki. Modernizacja kosztowała prawie **9 mln zł**. To nie koniec inwestycji w kompleksie uzdrowskim. W nowym Parku Solankowym utworzono ścieżki pieszo-rollerowe oraz atrakcyjne miejsca rekreacji, wyposażone w wiaty grillowe, usypaną plażę i zagospodarowane skwery zieleni. Dzięki temu w sąsiedztwie tężni utworzono duży kompleks uzdrowsko-rekreacyjny, tuż obok Pijalni Wód – Palmiarnia „Inowrocławianka”.



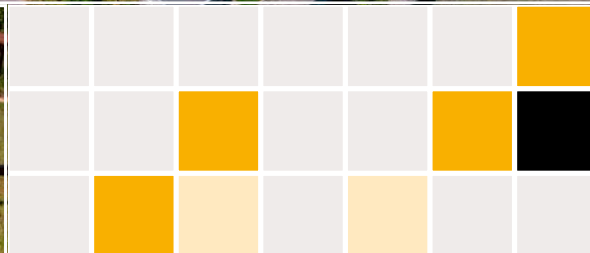
Również **Sanatorium Uzdrowskie „Przy Tężni”** (na zdjęciu), które jest jednostką organizacyjną samorządu województwa, zostało powiększone. Dla kuracjuszy rozbudowano basen, pijalnię wód leczniczych i pomieszczenia rehabilitacyjne. Koszt całości inwestycji to **15 mln zł**.





## Dla wsi

Środki unijne wspierają rozwój infrastruktury wiejskiej oraz odnowę wsi, przyczyniając się do poprawy warunków życia i rozwoju lokalnej przedsiębiorczości. Umożliwiają m.in. budowę małej architektury służącej rekreacji na świeżym powietrzu, zagospodarowanie terenów zielonych oraz odnowienie placów wokół świetlic i miejsc służących integracji społecznej. Samorządy zyskały dofinansowanie na modernizację świetlic m.in. w Woli Wapowskiej, Kruszwicy, Tucznie, Broniewie, Pieraniu, Markowie, Szadłowicach, Kołudzie Wielkiej. Koszt realizacji inwestycji to **4,5 mln złotych**. Dzięki wsparciu unijnemu stworzono **teren rekreacyjny w Łojewie** (na zdjęciu) – nad jeziorem Szarlejskim (gmina Inowrocław). Powstał tam park z alejkami, miejscami do gier i zabaw, wiatami, parkingiem, sceną i plażą.



## Tu zaszła pozytywna zmiana (2014-2021):

- bezrobocie rejestrowane – spadek z 20 proc. do 10,5 proc.;
- dzieci objęte wychowaniem przedszkolnym – wzrost z 75,8 proc. do 84 proc.;
- korzystający z opieki społecznej – spadek z 6,9 proc. do 3,1 proc.;
- produkcja sprzedana firm – wzrost z 5,7 mld zł do 7,69 mld zł;
- miejsca opieki żłobkowej – wzrost ze 198 do 621 miejsc.





### Infrastruktura drogowa

Inwestycje wzmacniają uzdrowiskowy charakter Inowrocławia, jako pierwsze w Polsce, ma całkowicie **ekologiczny transport publiczny** (na zdjęciu) składający się z autobusów nisko i zeroemisyjnych. Z dofinansowaniem Urzędu Marszałkowskiego zakupiono **16 nowych pojazdów**. Tabor posiada własny system ładowania również na przystankach. Dzięki inwestycji, której dofinansowanie przekroczyło **46 mln zł**, miasto Inowrocław stało się liderem elektromobilności w naszym kraju.



W Inowrocławiu zrealizowano liczne inwestycje drogowe. Zmodernizowano **ulicę Długą** (na zdjęciu), która prowadzi do nowych terenów inwestycyjnych, łączy dwie części miasta i jest drogą dojazdową do obwodnicy. Projekt realizowano we współpracy z gminą wiejską Inowrocław. Z kolei we współpracy z powiatem inowrocławskim zbudowano **rondo turbinowe** (na zdjęciu), nową **ulicę prymasa Józefa Glempa** (na zdjęciu) oraz ulicę Gwarków. Przy ulicy nazwanej na cześć urodzonego w Inowrocławiu prymasa Józefa Glempa powstała dwujezdniowa droga z pasami zieleni, chodnikami i ścieżkami rowerowymi.





## Drogi wojewódzkie

Sieć dróg wojewódzkich w powiecie inowrocławskim liczy około 100 kilometrów. Są systematycznie modernizowane. Przykładem jest droga 255 w centrum **Pakości** oraz na odcinku **Pakość – Jankowo** (na zdjęciach). W ramach inwestycji poza odbudową nawierzchni powstało nowe oświetlenie, chodniki i ścieżki rowerowe. Koszt to ponad **17 mln zł**. Wśród innych inwestycji drogowych zrealizowano również odbudowę nawierzchni dróg wojewódzkich: 256 Gniewkowo – Kaczkowo czy 246 łączącą Rojewo – Płonkowo. Przygotowujemy budowę obejścia Trłąga. Łączny koszt inwestycji prowadzonych na drogach wojewódzkich na terenie powiatu inowrocławskiego **wyniósł 57 mln zł**.



Trasy rowerowe zbudowano wzdłuż dróg 246 Gniewkowo – Kaczkowo oraz 252 Pakość do Barcina (na zdjęciu). Jezdnie dla cyklistów zbudowano również pomiędzy Gniewkowem i miejscowością Murzynko.



## Drogi gminne

Samorząd województwa wspiera wójtów w budowie dróg dojazdowych do gruntów rolnych. W powiecie inowrocławskim zrealizowano 56 tego typu projektów, na które przeznaczono **18,5 mln zł**.



**Ochrona zdrowia**

Ważnym zadaniem realizowanym przez samorządy powiatu inowrocławskiego są inwestycje na rzecz leczenia specjalistycznego oraz rozbudowa systemu profilaktyki i opieki nad osobami starszymi. W Szpitalu Wielospecjalistycznym im. dr. Ludwika Błażka w Inowrocławiu (na zdjęciu) zakupiono nowy sprzęt medyczny (na zdjęciu) dla poradni onkologicznej, chirurgii onkologicznej, hematologii i endoskopii (na zdjęciu). Inwestycje te zyskały dofinansowanie z naszego RPO w kwocie ponad 3 mln zł.

W związku z sytuacją epidemiologiczną w 2020 roku marszałkowski pakiet anty kryzysowy dla powiatu inowrocławskiego skierowany był do osób starszych i kadry świadczącej usługi społeczne w wysokości 1,4 mln zł.



W miejscowości Jaszczółtowo (gmina Rojewo) powstał zakład opiekuńczo-leczniczy z innowacyjną usługą mobilnego systemu monitorowania stanu zdrowia. Koszt dofinansowania to prawie 3 mln złotych.

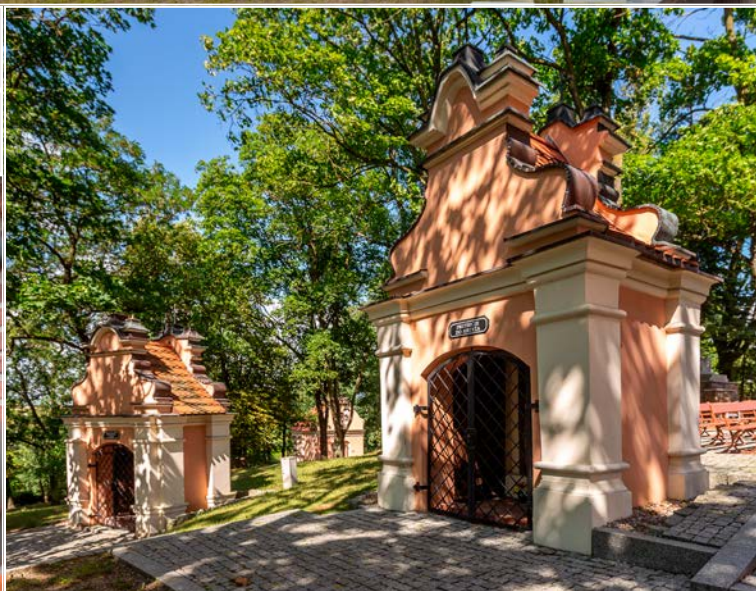
Samorząd województwa prowadzi starannie zaplanowaną politykę senioralną, odpowiadającą na potrzeby i oczekiwania osób starszych. Cztery gminy z powiatu inowrocławskiego – miasto Inowrocław, gmina wiejska Inowrocław, Pakość i Gniewkowo – przystąpiły do opiekuńczo-ratunkowego systemu teleopieki domowej, na który składają się monitorujące funkcje życiowe mobilne **urządzenia do szybkiego przywoływania pomocy „bransoletka życia”** (na zdjęciu). Z tej formy wsparcia korzystają osoby potrzebujące pomocy w codziennym funkcjonowaniu, przede wszystkim mieszkający samotnie seniorzy.





## Ochrona zabytków

Właściciele i zarządcy zabytkowych obiektów w powiecie tucholskim wykazują duże zaangażowanie w zakresie dbałości o budynki oraz w zabieganiu o dotacje na utrzymanie ich w dobrym stanie. Na remonty konserwatorskie, prace restauratorskie i roboty budowlane przy zabytkowych obiektach znajdujących się na terenie powiatu inowrocławskiego trafiło kilkadziesiąt milionów złotych. Dzięki środkom zrealizowano dotychczas **128 projektów z dofinansowaniem ponad 7,1 mln zł.** Wśród nich prace konserwatorskie w **Kalwarii Pakoskiej** (na zdjęciach): w Klasztorze Zakonu Braci Mniejszych – Franciszkanów (renowacja kościelnego chóru) oraz kościele p.w. św. Bonawentury (renowacja dachu). Wykonano konserwacje polichromii ściennych **kościółka pw. św. Mikołaja Biskupa w Pieraniu** (na zdjęciu). Wyremontowano zabytkowy ratusz w Gniewkowie i dwór w Gnojnie. Wsparcie obejmowało również renowacje obiektów w Inowrocławiu, Janikowie, Tucznie i Rechcie.



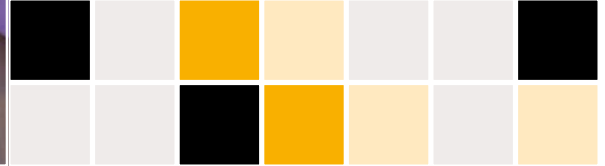
Współfinansowaliśmy zakup pięknych, rzeźbionych, drewnianych **Drzwi Jubileuszowych** (widocznych na zdjęciu), które zdobią wejście główne kościoła pw. św. Mikołaja w Inowrocławiu.

Marszałek docenia osoby i instytucje, które angażują się w prace mające na celu zachowanie dziedzictwa historyczno-kulturalnego regionu. Medal Hereditas Saeculorum, który przyznajemy za dbałość za zabytki, otrzymała Kruszwica za rewitalizację wiatraka typu „koźlak” w Chrośnie oraz parafia rzymsko-katolickiej pw. św. Małgorzaty w Kościelcu.



### Edukacja

W trosce o rozwój i edukację najmłodszych, zaangażowaliśmy się w zwiększenie liczby miejsc w przedszkolach, m.in. w takich miejscowościach jak Góra, Kościelec i Gniewkowo. Wśród wspartych projektów znalazło się **Przedszkole Miejskie w Pakości** (na zdjęciu), które dzięki dofinansowaniu na kwotę **2,5 mln zł** otrzymało osiem w pełni wyposażonych w środki dydaktyczne oddziałów.



48 nowych miejsc opieki nad maluszkami do lat 3 utworzono w Niepublicznym Żłobku Gucio (na zdjęciu), którego oddziały znajdują się w Inowrocławiu i Pakości. Nasze wsparcie obejmowały również klub malucha w Janikowie. Nie zapomniano także o potrzebach dzieci z niepełnosprawnościami. W Inowrocławiu powstało nowoczesne przedszkole akademickie z nowymi miejscami dla 100 dzieci, w tym 15 z niepełnosprawnościami. Dofinansowanie wyniosło **3 mln złotych**.



Powiat inowrocławski słynie z wysokiego poziomu edukacji. W marszałkowskim programie „**Humanieści na start**” (na zdjęciu) uczniowie z I Liceum Ogólnokształcące im. Jana Kasprowicza znajdują się w czołówce szkół z największą liczbą stypendystów. W kolejnym programie stypendialnym „**Prymus Pomorza i Kujaw**” wyróżnieni są inowrocławscy uczniowie z II Liceum Ogólnokształcącego im. Marii Konopnickiej oraz ze Szkoły Podstawowej Nr 11 im. Stefana Batorego.





## Edukacja i nowatorskie projekty

W specjalnościach takich jak: higienistka stomatologiczna, technik masażysta, elektroradiolog i farmaceuta kształcą się uczniowie **Medyczo-Społecznego Centrum Kształcenia Zawodowego i Ustawicznego** (na zdjęciu) prowadzonego przez samorząd województwa. Uczniowie zdobywają zawody dające dobry start w dorosłe życie.



W województwie kujawsko-pomorskim istnieje sieć 14 przyszkolnych obserwatoriów astronomicznych – Astrobaza Kopernik. Aż trzy z nich zlokalizowane są na terenie powiatu: w Inowrocławiu, **Gniewkowie** (na zdjęciu) i **Kruszwicy** (na zdjęciu). Astrobazy zostały wyposażone w pomoce dydaktyczne oraz specjalistyczny sprzęt do zajęć dodatkowych (np. nauczanie metodą eksperymentu i projektu edukacyjnego). W ramach projektu szkoleni są również nauczyciele, dzięki czemu mogą realizować bardziej atrakcyjne i efektywne zajęcia dla dzieci i młodzieży.



### Kultura

Z naszego programu RPO trafiają środki na organizację wydarzeń kulturalnych w Inowrocławiu, dzięki czemu mieszkańcy mogą liczyć na ciekawe inicjatywy. Wśród nich można wymienić **Ogólnopolski Festiwal Małych Form Teatralnych „Arlekinada”** (na zdjęciu). Pomysłodawczynią i inicjatorką teatralnych zmagañ jest przewodnicząca sejmiku województwa kujawsko-pomorskiego Elżbieta Piniewska. Od 2003 roku to wyjątkowe wydarzenie przyciąga do Teatru Miejskiego w Inowrocławiu młodzieżowe zespoły teatralne z różnych części kraju, które rywalizują o miano najlepszego. Wśród nagrodzonych pierwsze miejsce zdobył Młodzieżowy Teatr Małych Form Ferment ze spektaklem pt. „Siostry”.

Innym, godnym uwagi wydarzeniem w Inowrocławiu jest Art Ino Festiwal. Odbywające się w czasie jego trwania cyrkowe pokazy, warsztaty i spektakle, dodają obliczu miasta kolorytu.

Samorząd planuje budowę w Inowrocławiu wojewódzkiego **Centrum Kultury i Edukacji Energia** (na zdjęciu podpisanie porozumienia). Powstanie instytucja, która ma realizować innowacyjną edukację opartą o nowoczesne technologie. Chcemy, aby inowrocławskie centrum było miejscem wydarzeń kulturalnych i edukacyjnych przyciągającym twórców, animatorów i osoby aktywne społecznie.



Dbamy o pamięć przeszłości. W Inowrocławiu działa **lapidarium** (na zdjęciu) i muzeum poświęcone żydowskiej społeczności miasta i powiatu. Obejrzeć można tam fragmenty macew, czyli żydowskich nagrobków. Muzeum stanęło w miejscu dawnego cmentarza żydowskiego.

Warto wspomnieć, że Inowrocław był w tym roku gospodarzem Dożynek Wojewódzkich. 27 sierpnia na lotnisku mieszkańcy bawili się w rytmach muzyki ludowej. Na uczestników święta plonów oprócz pokazów, animacji dla dzieci i wielu innych atrakcji, czekały koncerty regionalnych zespołów folklorystycznych. Zdjęcia na stronie 43.



## Bezpieczeństwo

W trosce o bezpieczeństwo mieszkańców Kujaw i Pomorza staramy się pomagać służbom mundurowym przy inwestycjach i zakupach niezbędnego sprzętu. Komenda Powiatowa Policji w Inowrocławiu zyskała nowy oznakowany samochód osobowy oraz specjalistyczny pojazd umożliwiający bezpieczny przewóz psów służbowych. Samorząd województwa współfinansuje także zakup wozów i sprzętu dla ochotniczych straży pożarnych. Ze wsparciem funduszy unijnych nowe samochody ratowniczo-gaśnicze trafiły do OSP: w Kołodziejowie, Pakości i **Gniewkowie** (na zdjęciu). Druhowie z Gniewkowa zyskali także niezbędny do prowadzenia akcji ratowniczych sprzęt (na zdjęciu **tegoroczne uroczystości z okazji Święta Strażaka w Kruszwicy**). Nadgoplańskie Wodne Ochotnicze Pogotowie Ratunkowe w Kruszwicy otrzymało sprzęt do organizacji bezpłatnych szkoleń dla ratowników, sterników motorowodnych i pływaczek oraz na organizację **patroli na Gople** (na zdjęciu).



Poprawiły się również warunki egzaminowania osób zdających prawo jazdy. W Inowrocławiu oddano do użytkowania nowy budynek **Oddziału Terenowego Wojewódzkiego Ośrodka Ruchu Drogowego w Bydgoszczy** (na zdjęciu). W budynku znalazły się pomieszczenia administracyjne, sale lekcyjne oraz garaże. Wojewódzkie Ośrodki Ruchu Drogowego w całym regionie są jednostkami organizacyjnymi samorządu województwa.

## Marszałkowski budżet obywatelski

Szczególną rolę w kreowaniu lokalnego rozwoju wyznaczaliśmy lokalnym grupom działania. Zapewniając im narzędzia, które pozwalają mądrze korzystać z powierzonych środków, stworzyliśmy regionalny marszałkowski budżet obywatelski, przeznaczony m.in. na lokalne projekty aktywizujące mieszkańców oraz dotacje dla mikroprzedsiębiorców. Obecnie przygotowujemy się do kolejnej edycji budżetu obywatelskiego włączając w to mocno sołtysów i sołectwa z naszego województwa. W powiecie inowrocławskim działają Stowarzyszenie Lokalna Grupa Działania Inowrocław i Stowarzyszenie Lokalna Grupa Działania Czarnoziem na Soli, których budżety 2014-2020 wynosiły odpowiednio **5,6 mln zł** i **29 mln zł**.





## Ochrona przyrody

Powiat inowrocławski leży na obszarze Nadgoplańskiego Parku Tysiąclecia. Bogactwem przyrodniczym terenu są liczne miejsca lęgowe ptaków i malownicze jezioro Gopło. Walorem parku jest też jego dziedzictwo historyczne związane z początkiem państwa polskiego. W ramach inwestycji dla Nadgoplańskiego Parku Tysiąclecia przeprowadziliśmy gruntowną rewitalizację **pałacyku w Kruszwicy przy ulicy Popiela** (na zdjęciu). Koszt to **3,3 mln zł**. Budynkowi przywrócono jego dawną świetność. Dobudowano nową część, w której znajduje się m.in. sala edukacyjna, taras widokowy i **wystawa przyrodniczo-historyczna** (na zdjęciu). Nadgoplański Park Tysiąclecia jest jednostką podlegającą marszałkowi województwa.

W powiecie zrealizowano kilkadziesiąt projektów termomodernizacji obiektów użyteczności publicznej. Koszt inwestycji przekroczył **16 mln zł**. Inwestycje przeprowadzono m.in. w budynku remizy Ochotniczej Straży Pożarnej i Urzędu Gminy w Złotnikach Kujawskich, Centrum Dziedzictwa Kujaw Zachodnich w Łojewie (gmina Inowrocław), Hali Widowiskowo-Sportowej w Gniewkowie oraz w ratuszu, który jest siedzibą władz miasta Inowrocławia. Termomodernizacja objęła też kilka **szkół na terenie miasta i powiatu**, w tym m.in. **szkoły z Gniewkowa i z Inowrocławia** (na zdjęciach).



Dla polityki zrównoważonego rozwoju ważną jest odpowiednia gospodarka odpadami. Utylizacji odpadów wielkogabarytowych, zużytego sprzętu, starej elektroniki, baterii i chemikaliów można dokonać w powstałym ze środków RPO punkcie selektywnego **zbierania odpadów komunalnych PSZOK** (na zdjęciu) w Kruśliczku w gminie Inowrocław.





## Sport

Hala sportowa Ośrodka Sportu i Rekreacji w Inowrocławiu zyskała nowy blask dzięki termomodernizacji. Obiekt mieści boisko wraz z widownią na 200 osób i zapleczem. Koszt inwestycji wyniósł ponad **3,5 miliona złotych**. Dofinansowanie z naszego RPO to **2,1 miliona złotych**. W zeszłym roku odbył się tam **mecz Pucharu Davisa** (na zdjęciu) – największe na świecie międzynarodowe zawody tenisowe drużyn męskich.



Wsparliśmy gruntowną modernizację **centrum żeglarstwa i sportów wodnych w Janikowie** (na zdjęciu). Teraz mogą się tam odbywać zajęcia edukacyjne skierowane dla pasjonatów żeglarstwa. Koszt projektu to **2 mln złotych**.



Coraz więcej uwagi poświęca się na promowanie zdrowego stylu życia wśród dzieci i młodzieży. Samorząd województwa jest partnerem ogólnopolskiej akcji „Mistrzynie w Szkołach” organizowanej przez Fundację Otylii Jędrzejczak. Gościła ona w dwóch inowrocławskich szkołach: I Liceum Ogólnokształcącym im. Jana Kasprówicza z Oddziałami Dwujęzycznymi oraz Szkole Podstawowej nr 4 im. J. Kusocińskiego. Celem akcji jest promocja aktywności fizycznej oraz pokazanie radości z uprawiania sportu.



W powiecie nie zabrakło inwestycji i wydarzeń sportowych finansowanych z funduszy unijnych. Jednym ze wspieranych eventów jest cykliczny Grand Prix Województwa Kujawsko-Pomorskiego w biegach długodystansowych, który już od jedenastu edycji przyciąga sportowców z całego regionu. Jednym z biegów Grand Prix jest **Bieg im. Rodziny Milewskich Gniewkowo** (na zdjęciu).



## Biznes

Zaskakiwać może różnorodność branż, specjalizacji i pomysłów biznesowych w powiecie inowrocławskim. Cztery projekty dofinansowane z naszego RPO realizowała spółka TOTEM.COM.PL sp. z o.o. z Inowrocławia. Firma od lat działa w branży poligraficznej, m.in. drukując książki multimedialne. Łączne wsparcie dla projektów TOTEM.COM.PL sp. z o.o. wyniosło **13 mln zł**. Inna firma z Inowrocławia KMW-INVEST Wojciech Kędziora zdobyła wsparcie w trzech projektach na sumę ponad **8 mln zł**. Dzięki funduszom wdrożyła nowe technologie produkcji mebli sklepowych. Spółka Air-Concept z Kruszwicy dostała dotację na prace badawczo-rozwojowe drona uzbrojonego w zestaw kamer hiperspektralnych. Projekt realizowano z dofinansowaniem **3 mln zł**.

Do działalności biznesowej w powiecie zachęcają **strefy przemysłowe w Inowrocławiu** (na zdjęciu) i **Janikowie** (na zdjęciu). Inowrocławski Obszar Gospodarczy liczący ok. 35 ha, jest przygotowany do przyjęcia nowych firmy, dla których przygotowano kompleksową infrastrukturę z drogami dojazdowymi, chodnikami i parkingami. Na strefie w Inowrocławiu ma swoją siedzibę Inter Metal (na zdjęciu). Strefa w Janikowie jest częścią Pomorskiej Specjalnej Strefy Ekonomicznej. Usytuowana jest na terenie 63,52 ha, gdzie działa jeden z największych producentów sody kalcynowanej – firma CIECH Soda Polska. Strefy przemysłowe zachęcają inwestorów zarówno krajowych, jak i zagranicznych do lokowania swoich przedsiębiorstw, oferując nowoczesną infrastrukturę oraz dostępność do kluczowych dróg.





## Wybrane dofinansowane projekty w gminach powiatu inowrocławskiego

- Dąbrowa Biskupia – przebudowa przedszkola w Dąbrowie Biskupiej wraz z wyposażeniem
- Gniewkowo – termomodernizacja budynków Szkoły Podstawowej nr 1 i Hali Widowiskowo-Sportowej
- Inowrocław – zagospodarowanie otoczenia fragmentu średniowiecznego muru obronnego przy ul. Kasztelańskiej 22 w Inowrocławiu na cele społeczne
- Inowrocław (gmina wiejska) – utworzenie i funkcjonowanie Środowiskowego Domu Samopomocy w Żalinowie
- Janikowo – wymiana źródeł światła i budowa sieci energooszczędnego oświetlenia ulicznego w Janikowie
- Kruszwica – przebudowa boisk sportowo-rekreacyjnych w Chełmcach i Polanowicach
- Pakość – zagospodarowanie zdegradowanej przestrzeni wiejskiej w Dziarnowie
- Rojewo – kompleksowa modernizacja energetyczna budynku Szkoły Podstawowej w Rojewie
- Złotniki Kujawskie – zagospodarowanie terenu wraz z modernizacją świetlicy wiejskiej w Broniewie



Od lat gościmy lokalną społeczność Inowrocławia na Święcie Województwa Kujawsko-Pomorskiego.



Siłą rozwoju regionu są jego mieszkańcy: ich wiedza, umiejętności i aktywność. W Kujawsko-Pomorskiem stawiamy na edukację. Finansowo wspieramy instytucje i dobre inicjatywy oraz młodych ludzi, którzy w zdobywaniu wiedzy upatrują szansy na rozwój osobisty i samorealizację. Działania samorządu w tej dziedzinie mają wpływ na rzeczywistość wszystkich placówek oświatowych w regionie. Zależy nam, by dzieci i młodzież mieli warunki ku temu, by w pełni wykorzystać swój potencjał, dlatego uczniom wszystkich typów szkół każdego roku przyznajemy marszałkowskie stypendia do **5 tys. zł rocznie**. Dotychczas tego typu wsparciem objęliśmy blisko 12 tysięcy młodych ludzi. Łączna wartość wypłaconych uczniom stypendiów wyniosła **33,5 mln zł**.



**Najbardziej utalentowani uczniowie otrzymują stypendia w ramach trzech programów edukacyjnych:**

- Prymus Pomorza i Kujaw,
- Humanisci na start!,
- Prymus Zawodu Kujaw i Pomorza.

## **Kujawsko-Pomorska Szkoła Internetowa**

Działalność e-Szkoły rozpoczęliśmy w związku z niezbędnym ze względów epidemiologicznych zamknięciem placówek oświatowych. W 2022 roku uruchomiona została jej ukraińska część, pomagająca ukraińskim dzieciom, młodzieży, a także dorosłym kontynuować lub rozpocząć kształcenie w polskiej rzeczywistości oświatowej. Marszałkowska szkoła internetowa dwukrotnie otrzymała nagrodę w konkursie Innowacyjny Samorząd (2022 i 2023 rok).

Samorząd województwa jest organem prowadzącym dla trzynastu placówek edukacyjnych, które systematycznie rozbudowujemy i wspieramy w rozwoju ich działalności. Są to: kujawsko-pomorskie centra edukacji nauczycieli w Bydgoszczy, Toruniu i Włocławku, szkoły medyczno-społeczne w Toruniu i Inowrocławiu, centrum kształcenia zawodowego w Bydgoszczy, biblioteki pedagogiczne w Bydgoszczy i Toruniu, a także specjalne ośrodki szkolno-wychowawcze i zespoły szkół specjalnych w Bydgoszczy, Toruniu i Ciechocinku.

Dużą wagę przykładamy do rozwoju i modernizacji szkolnictwa zawodowego. Dzięki środkom unijnym warsztaty i pracownie kształcenia praktycznego w całym regionie zyskały nowoczesne wyposażenie, a uczniowie i nauczyciele uczestniczyli w specjalistycznych kursach i szkoleniach.



## REGION: KULTURA I ZABYTKI



Polityka samorządu województwa w zakresie kultury i ochrony dziedzictwa narodowego to tysiące odrestaurowanych zabytków, wsparcie finansowe dla ważnych imprez kulturalnych oraz modernizacja i rozwój wojewódzkich jednostek kultury.

**Muzeum Archeologiczne w Biskupinie** (na zdjęciu) to jeden z największych rezerwatów archeologicznych w Europie (zlokalizowany na obszarze prawie 40 hektarów), na jego terenie można znaleźć bogate ślady osadnictwa od epoki kamienia aż do wczesnego średniowiecza, w tym pozostałości wyjątkowo dobrze zachowanej osady obronnej z przełomu epok brązu i żelaza zwanej „Polskimi Pompejami”. Ze wsparciem samorządu województwa rezerwat sukcesywnie realizuje projekty umożliwiające rekonstrukcję i stylizację kolejnych obiektów.

Efekty naszego wieloletniego i unikalnego w skali kraju marszałkowskiego programu ochrony zabytków widać w całym regionie. Szczególne miejsce zajmują w nim obiekty położone w niewielkich miejscowościach. Środki w wysokości blisko **91 mln złotych** pozwolą na realizację ponad **1,6 tys. projektów**. Wśród dofinansowanych zadań znalazły się m.in. prace konserwatorskie i restauratorskie w kościołach, kompleksach pałacowo-dworskich, kamienicach i budynkach oraz zabytkowych gmachach instytucji wpisanych do rejestru zabytków.



Trwają przygotowania do remontu konserwatorskiego **zespołu pałacowo-parkowego w podtoruńskiej Nawrze**, w którym będzie miało swoje miejsce Muzeum Ziemiaństwa i Wsi. Klasycystyczny pałac w Nawrze został zbudowany w latach 1798–1805 dla Konstantego Kruszyńskiego, a następnie przebudowany na potrzeby rodziny Sczanieckich. W czasie II wojny światowej został zdewastowany przez Niemców. Misję odrestaurowania parku i pałacu w Nawrze, przekazanego przez rodzinę Sczanieckich samorządowi województwa, powierzyliśmy Kujawsko-Pomorskiemu Centrum Dziedzictwa.





## REGION: KULTURA I ZABYTKI

Z dumą wspieramy ambitne projekty naszych flagowych instytucji – bydgoska filharmonia zyska dodatkowy budynek z salą koncertową z widownią na co najmniej 350 miejsc, a **Opera Nova** (na zdjęciu) jest rozbudowywana o czwarty krąg z salą kameralną, przestrzenią wystawienniczą i salą kinową.



Samorząd województwa jest organem prowadzącym dla **Filharmonii Pomorskiej im. Ignacego Jana Paderewskiego w Bydgoszczy** (na zdjęciu), Galerii i Ośrodka Plastycznej Twórczości Dziecka w Toruniu, Galerii Sztuki Wozownia w Toruniu, Muzeum Archeologicznego w Biskupinie, Muzeum Etnograficznego im. prof. Marii Znamierowskiej-Prüfferowej w Toruniu, Muzeum Ziemi Kujawskiej i Dobrzyńskiej we Włocławku, Opery Nova w Bydgoszczy, **Ośrodka Chopinowskiego w Szafarni** (na zdjęciu), Pałacu Lubostron w Lubostroniu, Teatru im. Wilama Horzycy w Toruniu, Wojewódzkiej Biblioteki Publicznej i Książnicy Kopernikańskiej w Toruniu, Wojewódzkiej i Miejskiej Biblioteki Publicznej im. dr. Witolda Betzy w Bydgoszczy, Wojewódzkiego Ośrodka Animacji Kultury w Toruniu, Kujawsko-Pomorskiego Centrum Kultury w Bydgoszczy, Kujawsko-Pomorskiego Teatru Muzycznego w Toruniu i Kujawsko-Pomorskiego Centrum Dziedzictwa w Toruniu.





## REGION: ZDROWIE

Publiczna służba zdrowia od lat pozostaje na wysokim miejscu na liście priorytetów samorządu województwa. Stale trzymamy tu rękę na pulsie, co oznacza, że ze wsparcia modernizacyjnego korzystają placówki w całym regionie – zarówno najważniejsze lecznice wojewódzkie, jak i szpitale powiatowe. Jako sztandarowe inwestycje ostatnich lat należy wymienić zakończoną już budowę nowego kompleksu **Wojewódzkiego Szpitala Zespołowego w Toruniu** (na zdjęciu), rozbudowę regionalnego **Centrum Pulmonologii** (na zdjęciu) i trwającą budowę nowego Szpitala im. Popiełuszki we Włocławku. Stale modernizowane są marszałkowskie **Centrum Onkologii** (na zdjęciu) i Wojewódzki Szpital Dziecięcy – z tych dwóch placówek jesteśmy szczególnie dumni, bo rok po roku są oceniane jako najlepsze szpitale w kraju.



### Marszałkowskie programy profilaktyczne w liczbach:

- **17 113** badań kolonoskopowych w kierunku wykrywania raka jelita grubego (2018-2022)
- **9 477** szczepień przeciwko pneumokokom (2016-2022)
- **9 163** badań diagnostycznych krwi i szczepień przeciw WZB B i C (2021-2022)
- **6 972** badań przesiewowych w kierunku tętniaka aorty brzusznej (2012-2022)
- **3 481** osób objętych programem profilaktyki upadków dla seniorów (2018-2022)
- **4 738** badań tomografii komputerowej klatki piersiowej w kierunku wykrywania i zapobiegania raka płuca (2020-2022)







Warto podkreślić, że w czasie pandemii Covid-19 samorząd województwa wsparł wszystkie szpitale w województwie w niezbędnych inwestycjach zakupowych i modernizacyjnych. Dobrym przykładem tego rodzaju zaangażowania jest Regionalny Szpital Specjalistyczny w Grudziądzu, w którym zbudowano centralną sterylizatornię, a oddział anestezjologii i intensywnej terapii został powiększony o 20 nowoczesnie wyposażonych stanowisk. W ramach dedykowanego pakietu antycovidowego otrzymał też dwie w pełni wyposażone karetki transportowe, 13 respiratorów, 10 defibrylatorów, aparaturę do pozaustrojowego natleniania krwi, aparat do automatycznej reanimacji, przenośny aparat do kardiologicznego USG, wideobronchoskop oraz środki ochrony osobistej i urządzenia do dezynfekcji.

### Placówki medyczne samorządu województwa

- Centrum Onkologii im. prof. Franciszka Łukaszczyka w Bydgoszczy
- Kujawsko-Pomorskie Centrum Pulmonologii w Bydgoszczy
- Sanatorium Uzdrawiskowe „Przy Tężni” im. dra Józefa Krzywińskiego w Inowrocławiu
- Wojewódzki Szpital Specjalistyczny im. Błogostawionego Księdza Jerzego Popiełuszki we Włocławku
- Wojewódzka Przychodnia Zdrowia Psychicznego w Bydgoszczy
- Wojewódzka Stacja Pogotowia Ratunkowego w Bydgoszczy
- Wojewódzki Ośrodek Medycyny Pracy w Bydgoszczy
- Wojewódzki Ośrodek Medycyny Pracy w Toruniu
- Wojewódzki Ośrodek Medycyny Pracy we Włocławku
- Wojewódzki Ośrodek Terapii Uzależnienia i Współuzależnienia w Toruniu
- **Wojewódzki Szpital dla Nerwowo i Psychiczenie Chorych im. dra Józefa Bednarza w Świeciu (na zdjęciu)**
- **Wojewódzki Szpital Dziecięcy im. J. Brudzińskiego w Bydgoszczy (na zdjęciu)**
- Wojewódzki Szpital Obserwacyjno-Zakaźny im. T. Browicza w Bydgoszczy
- Wojewódzki Szpital Zespolony im. L. Rydygiera w Toruniu





## REGION: WIEŚ

Kujawsko-pomorska wieś z roku na rok staje się coraz lepszym miejscem do życia, pracy i uprawiania biznesu. Przemiany widoczne są w niemal wszystkich dziedzinach – od rolnictwa po rozwiązania w sferze polityki społecznej.

Pieniądze z budżetu województwa trafiają od lat również na prowadzone przez samorządy gminne modernizacje dróg dojazdowych do gruntów rolnych. Finansowane w ten sposób przedsięwzięcia polegają na położeniu twardej lub utwardzonej nawierzchni w wybranej przez lokalne władze technologii, budowie zjazdów i odwodnieniu drogi. Dotychczas utwardzono w ten sposób **2 309 kilometrów dróg**, nakłady wyniosły **123 mln zł**.



Lwią część projektów dotyczących wsi i dokonujących się na niej przemian stanowią zadania realizowane z udziałem lokalnych grup działania i mechanizmu rozwoju zarządzanego przez lokalną społeczność. Przedsiębiorcy chętnie sięgają po środki na rozpoczęcie i rozwinięcie prowadzonej działalności. W ubiegłym roku wręczona została dotacja dla tysięcznego biznesowego beneficjenta. Dzięki wsparciu Unii Europejskiej w ramach Programu Rozwoju Obszarów Wiejskich powstała między innymi w Unistawiu w powiecie chełmińskim, prężnie działająca na rynku krajowym i europejskim **firma wnątrzarska SteelWoodBe** (na zdjęciu właściciel przedsiębiorstwa Leszek Szydłowski).



Na wsiach znajdziemy coraz więcej miejsc służących wypoczynkowi i rekreacji. Wiele zrealizowanych w ostatnich latach inwestycji dotyczyło rewitalizacji wiejskich centrów, przebudowy i wyposażenia obiektów pełniących funkcje kulturalne oraz modernizacji miejsc do uprawiania sportu.



Samorząd województwa wspiera także działalność spółek wodnych, będących jednymi z najstarszych organizacji rolniczych w Polsce. W regionie działa ponad **100 spółek wodnych**. Na renowację obiektów i urządzeń melioracyjnych przekazaliśmy dotychczas łącznie blisko **10 mln zł**.

Środki unijne przyznane dotąd na inwestycje w dziedzinie gospodarki wodno-ściekowej na terenach wiejskich pozwolą na wybudowanie lub przebudowę łącznie ponad **250 kilometrów sieci kanalizacyjnych** oraz blisko **140 kilometrów systemów zaopatrzenia w wodę**. Wybudowano także blisko **3 tysiące przydomowych oczyszczalni ścieków**, zbudowano lub przebudowano **16 ujęć wody** i **60 stacji uzdatniania wody**.



Seniorzy stanowią ponad 26 procent społeczeństwa i nic dziwnego, że tej grupie dedykujemy specjalnie dla niej przygotowane rozwiązania i propozycje. Samorząd województwa kujawsko-pomorskiego prowadzi starannie zaplanowaną politykę senioralną, odpowiadającą na potrzeby i oczekiwania osób starszych. Podobnie jak pozostałe grupy wiekowe, także ta jest bardzo zróżnicowana, dlatego adresowane do nich działania muszą to uwzględniać. Wachlarz działań realizowanych przez nasze instytucje oraz przez finansowane za pomocą marszałkowskich grantów organizacje pozarządowe jest szeroki – od ofert twórczego spędzania wolnego czasu po oferty pomocowe i opiekuńcze.



Inne zdające egzamin rozwiązania to domy pobytu (powstało ich **50**) i kluby seniora (mamy ich w całym regionie **350**).

Najbardziej znaną i dobrze sprawdzającą się formą wsparcia senioralnego jest nasz opiekuńczo-ratunkowy system teleopieki domowej, którym obejmujemy **3 tysiące osób**. System tworzą monitorujące funkcje życiowe mobilne urządzenia do szybkiego przywoływania pomocy („bransoletki życia”) oraz centrum operacyjne, w którym pracują wysoko wykwalifikowani ratownicy medyczni.





## REGION: SPORT



Od 2014 roku do najlepszych zawodników (w ramach programu stypendialnego) trafiło **5 mln zł**. Wielu naszych stypendystów sięga po medale igrzysk olimpijskich czy mistrzostw świata. Do tego grona należą m.in. Iga Baumgart-Witan (lekkoatletyka, mistrzyni olimpijska z Tokio), Michał Kwiatkowski (kolarstwo, mistrz świata), Helena Wiśniewska (kajakarstwo, brązowy medal IO w Tokio) oraz Katarzyna Zillmann i Marta Wieliczko (wioślarstwo, srebrne medalistki z Tokio). Co roku finansowe gratyfikacje odbiera około 300 zawodników, którzy zdobyli złote medale mistrzostw Polski w kategoriach młodzieżowych oraz medaliści mistrzostw świata, Europy, igrzysk olimpijskich i paraolimpijskich.

Samorząd Województwa Kujawsko-Pomorskiego dofinansowuje rozwój sportu i rekreacji wielopłaszczyznowo. Nasze wsparcie obejmuje m.in. realizację programów sportu powszechnego, organizację imprez sportowych, rozbudowę infrastruktury sportowej oraz przyznawanie stypendiów i nagród sportowych.



Corocznie wspieramy także budowę małej infrastruktury sportowej i przyszkolnych sal gimnastycznych. Dofinansowanie zadań o charakterze sportowo-rekreacyjnym, w ramach których powstały **173 nowe obiekty**, wyniosło ponad **4,5 mln zł**. Ponadto od 2019 roku udzieliłmy wsparcia do budowy **16 przyszkolnych hal i sal sportowych** na łączną kwotę prawie **12 mln zł**.



### Marszałkowski programy sportowe:

- Umieć pływać
- Kujawsko-pomorskie szkółki kolarskie
- Lekkoatletyka dla każdego



Modernizujemy i rozbudowujemy sieć kujawsko-pomorskich dróg. Kompleksowe modernizacje ważnych ciągów komunikacyjnych, budowa obwodnic, remonty nawierzchni i przebudowy skrzyżowań oraz uruchomienie przeprawy promowej przez Wisłę – to zadania, które poprawiają bezpieczeństwo, płynność ruchu i komfort jazdy na drogach w regionie. Wśród największych inwestycji drogowych ostatnich lat są: warta ponad **100 mln zł** gruntowna modernizacja drogi wojewódzkiej nr 559 łączącej Lipno z granicą województwa i zadanie na DW 548 Stolno-Wąbrzeźno (o wartości **177 mln zł**).



Sukcesywnie powiększamy także pulę środków w naszym regionalnym programie budowy obwodnic. Obejmuje on czternaście odcinków o łącznej długości około 70 km. Jego realizacja w najbliższych latach pochłonie około miliarda złotych. W tym roku, oprócz kontynuowania prac budowlanych w Lubrańcu oraz opracowania dokumentacji dla innych zadań, planowane jest zlecenie prac budowlanych dla drugiego etapu obwodnicy Mogilna. Środki na realizację inwestycji pochodzą z Unii Europejskiej oraz z budżetów samorządu województwa i samorządów lokalnych.

### Zbudowaliśmy już obwodnice:

- Brodnicy (I etap)
- Chełmna
- Janikowa (powiat inowrocławski, poza drogą wojewódzką)
- Mogilna (I etap)
- Mroczy (powiat nakielski)
- Nakła nad Notecią
- Pakości (powiat inowrocławski, poza ciągiem drogi wojewódzkiej)
- Płazowa (powiat tucholski)

### Lista obwodnic miast i miejscowości, które wybudujemy w najbliższych latach:

- Lubraniec (powiat włocławski)
- Rypin
- Brodnica
- Tuchola
- Więcbork (powiat sępoleński)
- Lisewo (powiat chełmiński)
- Białe Błota (powiat bydgoski)
- Radzyń Chełmiński (powiat grudziądzki)
- Łysomice (powiat toruński)
- Chełmża (powiat toruński)
- Sępólno Krajeńskie
- Golub-Dobrzyń
- Mogilno - II etap
- Trląg (powiat inowrocławski)



## REGION: KOLEJ

Samorząd województwa konsekwentnie rozwija i unowocześnia transport kolejowy. Kupujemy zeroemisyjne, klimatyzowane, dostosowane do potrzeb osób z niepełnosprawnościami, nowoczesne, elektryczne zespoły trakcyjne (w latach 2014-2023 łącznie **18** takich pociągów); rewitalizujemy linie kolejowe i dworce. Przykładem tych ostatnich inwestycji jest rewitalizacja dworca w Tucholi (na zdjęciu).



### Zrewitalizowana linia Toruń-Chełmża

- wartość inwestycji: 180 mln zł
- 20 km nowych torów
- modernizacja 2 przystanków
- 2 nowe przystanki
- 1 przystanek przeniesiony

Samorząd województwa utrzymuje pasażerskie kolejowe połączenia regionalne kosztem **171 mln zł rocznie** i płaci **28 mln zł rocznie** za dostęp do infrastruktury kolejowej – łącznie wydajemy na ten cel blisko **200 mln zł**.



Pomoc w doposażaniu straży pożarnych i policji, wsparcie dla wodnego ochotniczego pogotowia ratunkowego oraz działalność Kujawsko-Pomorskiego Stowarzyszenia Samorządowego Salutaris (więcej o stowarzyszeniu na kolejnej stronie) to najważniejsze elementy naszej pracy na rzecz bezpieczeństwa na Kujawach i Pomorzu.

Środki unijne umożliwiły w ostatnich latach zakup **84 samochodów ratowniczo-gaśniczych**, które trafiły do jednostek ochotniczych straży pożarnych w całym regionie. Druhowie wyposażeni zostali także w kilkadziesiąt sztuk sprzętu niezbędnego do prowadzenia akcji, m.in. w motopompy, narzędzia hydrauliczne, zestawy ratownictwa medycznego, aparaty do ochrony dróg oddechowych, łódzie, sanie do ratownictwa lodowego, wentylatory oddymiające i agregaty prądotwórcze.



Samorząd województwa konsekwentnie wspiera także działania policji, pomagając w zakupach i inwestycjach. W ostatnich latach doposażyliśmy komendy m.in. w nowoczesne motocykle, specjalistyczne radiowozy i samochód terenowy. Do miejskich i powiatowych komend trafiły także **24 samochody osobowe** marki Kia Ceed (do każdej z dziewiętnastu komend co najmniej jeden) oraz **dziewięć specjalistycznych pojazdów** umożliwiających bezpieczny transport psów służbowych.

Corocznie ze środków budżetu województwa trafiają pieniądze na patrolowanie zbiorników wodnych i zapewnianie bezpieczeństwa nad wodą w okresie wakacyjnym. W ramach współpracy zespoły ratownicze zrzeszone w strukturach WOPR, wyposażone w łódzie motorowe, dbają o bezpieczeństwo nad:

- Zalewem Włocławskim
- Zalewem Żur (powiat świecki)
- Zalewem Koronowskim (powiat bydgoski)
- Jeziorem Gopto (powiat inowrocławski)
- jeziorami Pojezierza Brodnickiego
- jeziorami Pojezierza Pałuckiego oraz rzekami:
- Wisłą
- Brdą
- Wdą



## REGION: WSPARCIE I POMOC

Z inicjatywy marszałka Piotra Całbeckiego powstało stowarzyszenie Salutaris, powołane w celu organizowania solidarnej pomocy w nadzwyczajnych sytuacjach kryzysowych. Organizacja zrzesza jednostki samorządu terytorialnego, które wspólnie utrzymują wojewódzki Fundusz Solidarnościowy, będący instrumentem szybkiego wsparcia finansowego w sytuacji klęsk żywiołowych i katastrof.

Nasze stowarzyszenie jest pierwszym tego rodzaju podmiotem w kraju. Sprawdziło się, organizując wsparcie dla lokalnych społeczności dotkniętych skutkami nawałnic, które przeszły przez nasz region latem 2017 i podczas pandemii Covid-19, a także ostatnio, angażując się na rzecz pomocy ukraińskim uchodźcom wojennym.

Organizacja skupia obecnie 80 gmin i powiatów oraz samorząd województwa i wciąż jest otwarta na nowych członków.

W ciągu 10 lat działalności udzieliła wsparcia **153 razy**, a łączna wartość przekazanej pomocy przekroczyła **2 mln zł**.

Z pieniędzy, którymi dysponuje Salutaris, korzystają też jednostki ochotniczej straży pożarnej i Wodnego Ochotniczego Pogotowia Ratunkowego. Za pośrednictwem Salutaris zakupiliśmy także węże pożarnicze i komplety ubrań ochronnych dla strażaków z zastępów, które brały udział w szczególnie trudnej akcji gaszenia pożaru nielegalnego składowiska opon w Racinie w powiecie chełmińskim.



Aktywnie współdziałamy także z jednostkami Sił Zbrojnych w regionie: z **Wojskami Obrony Terytorialnej** (na zdjęciu), Wojewódzkim Sztabem Wojskowym w Bydgoszczy, jednostkami NATO w regionie, w tym z 1. Batalionem 7. Pułku Artylerii Polowej Armii Stanów Zjednoczonych i 3. Batalionem 29. Pułku Artylerii Polowej „Pacesetters” oraz ze Stowarzyszeniem Polskich Artylerzystów i jednostkami artylerii w regionie i kraju.

Dzięki realizacji projektu unijnego blisko tysiąc mieszkańców regionu uczestniczyło w kursach zawodowych dla ratowników, sterników motorowodnych i pletwonurków oraz uzyskało certyfikat kwalifikowanej pierwszej pomocy; to umiejętności, które mogą uratować życie nie tylko podczas wypoczynku nad wodą, ale także w codziennych sytuacjach. W ramach zadania **jednostki WOPR** zostały wyposażone w niezbędne sprzęty, w tym w łódź wiosłową, defibrylatory, zestawy fantomów do ćwiczeń resuscytacji krążeniowo-oddechowej, deski do ratowania tonących, liny i rzutki ratownicze. Dofinansowanie dla WOPR-u wyniosło **6,6 mln zł**.



## REGION: WARTOŚCI, PATRIOTYZM, HISTORIA



Świadomość własnej historii i pamięć o ludziach, którzy ją tworzyli w mikro- i makroskali, jest niezbędna dla budowania dobrej przyszłości wspólnoty. Dlatego kultywowanie patriotyzmu oraz polityka i edukacja historyczna pozostają priorytetem samorządu województwa. Niezwykle uroczyste uczciliśmy stulecie niepodległości. Z pietyzmem czcimy pamięć o ofiarach tragicznych wydarzeń czasu drugiej wojny światowej, starannie odtwarzamy związki z naszym regionem wybitnych postaci światowego formatu i losy zwykłych mieszkańców tych ziem, świadków naszej historii. Z inicjatywy samorządu województwa powstał w Toruniu **Park Pamięci Ofiar Zbrodni Pomorskiej 1939** (na zdjęciu) ze stanowiącym jego oś poruszającym w swej wymowie pomnikiem i urną z ziemią z 400 miejsc kaźni w całym regionie.

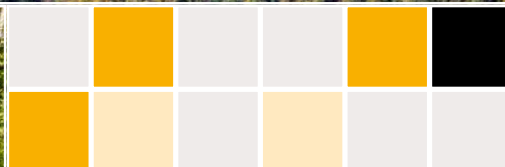


Za szczególnie ważną w tym kontekście uznajemy edukację historyczną młodzieży. Temu służą m.in. finansowane z budżetu samorządu województwa konkursy wiedzy i konkursy literackie, a także wydawnictwa, w tym wartościowe pozycje naukowe oraz **seria komiksów** (na zdjęciu) z nośnym przekazem popularyzatorskim.



## REGION: PARKI KRAJOBRAZOWE

Parki krajobrazowe to bogactwo naszego regionu. Tworzą je wspaniała przyroda z rzadkimi gatunkami roślin i zwierząt, atrakcyjne miejsca do uprawiania pieszej i wodnej turystyki, interesujące materialne świadectwa dziedzictwa kulturowego. W Kujawsko-Pomorskiem zapraszamy do dziesięciu parków krajobrazowych. Zachowanie ich unikatowych walorów wspieramy regularnie dzięki środkom samorządu województwa i Regionalnego Programu Operacyjnego Województwa Kujawsko-Pomorskiego na lata 2014-2020. Młodszym i starszym mieszkańcom regionu służą nowoczesnie wyposażone obiekty: wybudowane od podstaw Centrum Czynnej Ochrony Przyrody w Tleniu (Wdecki Park Krajobrazowy), wyremontowany zabytkowy pałac nad Gopłem w Kruszwicy (Nadgoplański Park Tysiąclecia) oraz ośrodek edukacji przyrodniczej w Więcborku (Krajeński Park Krajobrazowy). Na terenie Parku Krajobrazowego Góry Łosiowe, będącego częścią Zespołu Parków nad Dolną Wisłą, trwają prace przy odbudowie dworku, w którym urodził się Ludwik Rydygier. W remontowanym budynku znajdują się ośrodek edukacji ekologicznej i izba pamięci jednego z ojców współczesnej chirurgii, a wokół domu powstanie sad z gatunkami drzew sprzed stu lat. Szereg modernizacji przeprowadzono także w bazach dydaktycznych pozostałych parków.



W Kujawsko-Pomorskiem działa **10 parków** krajobrazowych, dla których samorząd województwa jest organem prowadzącym: **Wdecki Park Krajobrazowy** (na zdjęciu obok zajęcia edukacyjne w tym parku), Brodnicki Park Krajobrazowy, Gostynińsko-Włocławski Park Krajobrazowy, Górznińsko-Lidzbarski Park Krajobrazowy, Krajeński Park Krajobrazowy, Nadgoplański Park Tysiąclecia, Tucholski Park Krajobrazowy, Zespół Parków Krajobrazowych nad Dolną Wisłą (dawna nazwa Zespół Parków Krajobrazowych Chełmińskiego i Nadwiślańskiego), w skład którego wchodzi trzy parki: Chełmiński Park Krajobrazowy, Nadwiślański Park Krajobrazowy, Park Krajobrazowy Góry Łosiowe.

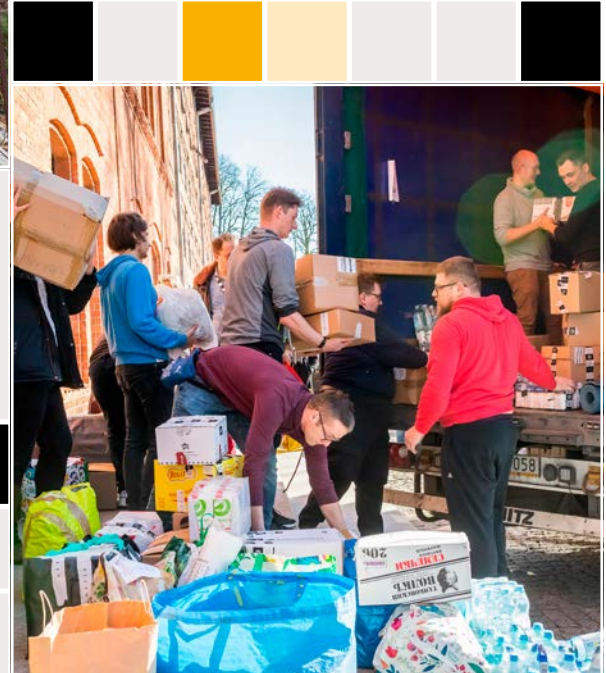


## REGION: NASZA POMOC JEST UKRAINIE WCIĄŻ POTRZEBNA



Samorząd województwa kujawsko-pomorskiego od początku rosyjskiej agresji na Ukrainę wspiera społeczności lokalne i regionalne w tym kraju oraz przebywających na terenie naszego regionu ukraińskich uchodźców wojennych. Na pomoc Ukraińcom wydaliśmy w 2022 roku z budżetu województwa **7 milionów złotych** (i dodatkowo **27,8 mln zł** z naszego Regionalnego Programu Operacyjnego), w 2023 roku ponad **5 milionów złotych**.

Zaangażowaliśmy się m.in. w organizację transportów humanitarnych na Ukrainę. W **63 konwojach** tego rodzaju wystaliśmy już za wschodnią granicę materiały opatrunkowe, leki, śpiwory, odzież, żywność i agregaty prądotwórcze. Na potrzeby obsługi dystrybucji pomocy rzeczowej, której część pochodzi ze zbiórek w innych krajach Europy, stworzyliśmy trzy magazyny darów.



W naszym województwie znaleźli schronienie niepełnosprawni intelektualnie, podopieczni ewakuowanego w związku z działaniami wojennymi domu opieki w Chmielnickim. W budynku dawnego szpitala psychiatrycznego w Toruniu funkcjonuje ośrodek, w którym osoby te mieszkają w godnych warunkach i otrzymują właściwą dla ich stanu zdrowia opiekę, terapię i rehabilitację.



## REGION: NA ARENIE MIĘDZYNARODOWEJ

Dzięki aktywności marszałka Piotra Całbeckiego Kujawsko-Pomorskie jest rozpoznawalne w Europie. Gospodarz naszego województwa zasiada w Europejskim Komitecie Regionów, który jest ważną instytucją doradczą gremiów sprawczych Unii Europejskiej. Właśnie dla Komitetu Regionów przygotował jako sprawozdawca opinię w sprawie bezpieczeństwa żywnościowego i zwiększenia odporności systemów żywnościowych naszego kontynentu, a wcześniej opinię w sprawie adekwatności kluczowych aktów prawa europejskiego w dziedzinie ochrony wód. W obu tych kwestiach wielokrotnie zabierał głos, opowiadając się za zrównoważonym rozwojem uwzględniającym kwestie ochrony środowiska, za zachowaniem bioróżnorodności i wzmocnieniem rolnictwa ekologicznego, za wzmocnieniem i promocją lokalnych systemów żywnościowych, a także przeciw nadmiernej chemizacji rolnictwa. Realizacja tych postulatów przez Radę Europejską i Komisję Europejską jest szansą dla rozwoju społeczno-gospodarczego naszego województwa.



Potwierdzeniem, że ten głos jest w Brukseli słyszalny było wyjazdowe posiedzenie Komisji Zasobów Naturalnych (NAT) w Europejskim Komitecie Regionów, które odbyło się na początku czerwca 2023 w Toruniu. Najnowszym sukcesem regionu na tym polu jest wyznaczenie gospodarza naszego województwa do prac nad jednym z kluczowych dokumentów dotyczących przyszłości europejskiego rolnictwa – opinii Komitetu Regionów na temat wspólnej polityki rolnej Unii Europejskiej w najbliższych latach.



Polem naszej europejskiej aktywności jest też polityka społeczna. Nasz region był pierwszym w Europie Środkowo-Wschodniej, który przystąpił do Deklaracji Weneckiej, której sygnatariuszami są, w liczbie dwustu, samorządy miejskie i regionalne na całym świecie, respektujące zasadę zrównoważonego rozwoju w dziedzinie szeroko rozumianej polityki społecznej i prorodzinnej. Teleopieka domowa, sztandarowy projekt społeczny samorządu województwa kujawsko-pomorskiego, to jeden z cieszących się dużym zainteresowaniem kierunków w usługach opiekuńczych. Naszymi doświadczeniami w tej dziedzinie dzielimy się z partnerami z siedmiu krajów Unii Europejskiej w międzynarodowym programie „Teleopieka dla starzejącej się Europy” (CARES).

## REGION: INSTYTUCJE SPOŁECZEŃSTWA OBYWATELSKIEGO

Działające w Kujawsko-Pomorskiem instytucje trzeciego sektora to ważni partnerzy samorządowych władz województwa w niemal każdym obszarze życia społecznego i gospodarczego – od świadczonych mieszkańcom usług społecznych przez organizację wydarzeń kulturalnych po upowszechnianie aktywnej rekreacji. Tylko w 2023 roku samorząd województwa podzielił między organizacje pozarządowe granty o łącznej wartości **8 mln zł**.



Z satysfakcją wyróżniamy i wspieramy także mniejsze organizacje pozarządowe, te opierające się przede wszystkim na wolontariacie, których interesujące, nowatorskie działania mogą być inspiracją dla innych ngo-sów.

Wśród instytucji społeczeństwa obywatelskiego szczególnie miejsce zajmują lokalne grupy działania (LGD), partnerstwa tworzone przez samorządy lokalne, stowarzyszenia i fundacje oraz aktywnych obywatelsko mieszkańców w całym regionie. Samorząd województwa, powierzając im środki i narzędzia, które pozwalają z nich mądrze korzystać, stworzył regionalny marszałkowski budżet obywatelski, przeznaczony m.in. na lokalne projekty aktywizujące mieszkańców oraz dotacje dla mikroprzedsiębiorców. W perspektywie 2014-2020 w ramach mechanizmu Rozwój Lokalny Kierowany przez Społeczność (RLKS) lokalne grupy działania miały do dyspozycji blisko pół miliarda złotych. Jesteśmy jedynym polskim regionem, który zastosował instrument RLKS zarówno na terenach wiejskich, jak i w miastach.





## REGION: GOSPODARKA

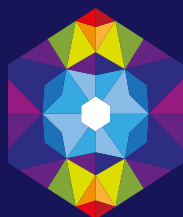
We wsparcie przedsiębiorczości – samych przedsiębiorstw oraz adresowanych do nich działań instytucji otoczenia biznesu – zainwestowaliśmy co czwartą złotówkę naszego programu regionalnego 2014-2023 (26 proc.). Zgodnie z zasadami unijnej polityki spójności tej perspektywy przedsiębiorcy mogli liczyć przede wszystkim na pożyczki i poręczenia kredytowe. Dotacje zarezerwowane były głównie dla inwestujących w badania, rozwój i wdrożenia oraz przedsiębiorców działających lub startujących w biznesie na terenach wiejskich.

Samorząd województwa wspiera przedsiębiorstwa na wszystkich etapach rozwoju - od pomysłu na firmę po zdobywanie rynków zagranicznych. Oferujemy konkretną pomoc: dofinansowanie, pożyczki, wsparcie eksperckie.



### Wsparcie dla biznesu

- innowacje i transfer wiedzy do gospodarki: 139 projektów z dofinansowaniem unijnym 416 mln zł
- w obszarze przedsiębiorczości zrealizowano 301 projektów o wartości wkładu UE 1,2 mld zł
- pożyczki: 2 900 umów na 765 mln zł łącznie
- dotacje: 9 300 umów na 258 mln zł łącznie
- dotacje na biznes na wsi: 1 400 umów na łącznie 116 mln zł
- poręczenia kredytowe: 11 200 umów na łącznie 890 mln zł



**kujawsko-  
pomorskie**

konstelacje  
dobrych miejsc

KUJAWSKO-POMORSKIE TRAVEL



## UWAGA KONKURS!

Do wygrania 10 voucherów turystycznych o wartości **3 000 złotych** każdy.  
Szczegóły na [razemdlaregionu.kujawsko-pomorskie.pl](http://razemdlaregionu.kujawsko-pomorskie.pl)







Urząd Marszałkowski  
Województwa  
Kujawsko-Pomorskiego

**Wydawca:**

Samorząd Województwa  
Kujawsko-Pomorskiego

**Kontakt:**

Urząd Marszałkowski  
Województwa  
Kujawsko-Pomorskiego  
87-100 Toruń, pl. Teatralny 2  
[www.kujawsko-pomorskie.pl](http://www.kujawsko-pomorskie.pl)

**Opracowanie:**

Biuro Prasowe Urzędu  
Marszałkowskiego  
Województwa  
Kujawsko-Pomorskiego

Autorami

wykorzystanych

w publikacji zdjęć są: Tomasz

Czachorowski, [eventphoto.com.pl](http://eventphoto.com.pl);

Andrzej Goiński, Filip Kowalkowski,

Mikołaj Kuras, Tymon Markowski,

Daniel Pach, Łukasz Piecyk, Paweł

Skraba, Szymon Zdziebło, [tarantoga.pl](http://tarantoga.pl).

Wykorzystano również fotografie

z archiwów samorządów gminnych

i powiatowych z terenu województwa

kujawsko-pomorskiego oraz

beneficjentów projektów unijnych.



Fundusze Europejskie  
dla Kujaw i Pomorza



Rzeczpospolita  
Polska

Dofinansowane przez  
Unię Europejską



Samorząd Województwa  
Kujawsko-Pomorskiego