

RAZEM DLA REGIONU



POWIAT GOLUBSKO-DOBRZYŃSKI

WYKORZYSTUJE POTENCJAŁ I MARSZAŁKOWSKIE WSPARCIE

Ludzie: Pasja, Talent i Tradycja

Szymon Wiśniewski (na zdjęciu) jest nauczycielem historii i wiedzy o społeczeństwie w Zespole Szkół nr 2 w Golubiu-Dobrzyniu, prowadził zajęcia w ramach Kujawsko-Pomorskiej Szkoły Internetowej, laureat brązowego BohaterONa. Szczególnie interesują go historia wojskowości i dzieje naszego regionu, zwłaszcza Golubia-Dobrzynia. Współtworzy kanał „Urywki historii”, który przybliży historię miasta i okolic. Jest instruktorem Związku Harcerstwa Polskiego, był komendantem Hufca ZHP Golub-Dobrzyń, obecnie sprawuje funkcję przewodniczącego komisji rewizyjnej hufca. Działa również w stowarzyszeniu historyczno-eksploracyjnym Przedmoście.



Na zamku w Golubiu-Dobrzyniu rezyduje **Chorągiew Husarska Województwa Kujawsko-Pomorskiego** (na zdjęciu). Obok Chorągwi Husarskiej Województwa Pomorskiego jest druga w kraju, której zwierzchnikiem jest marszałek województwa. Każdego roku chorągiew uczestniczy w wielu wydarzeniach, turniejach, pokazach i paradach na terenie całej Polski. Celem jej działalności jest wierne odtwarzanie husarii i popularyzacja wiedzy historycznej związanej z tą wyjątkową formacją, odnoszącą wiele spektakularnych zwycięstw na polach bitew XVI- i XVII-wiecznej Europy.

Bartłomiej Kozłowski (na zdjęciu) - kierownik administracyjny w dziale impresaryjno-artystycznym Ośrodka Chopinowskiego w Szafarni, laureat nagród Marszałka Województwa Kujawsko-Pomorskiego za szczególne osiągnięcia w dziedzinie tworzenia i upowszechniania kultury. Absolwent Szkoły Muzycznej I i II stopnia w Golubiu-Dobrzyniu Res Facta Musica oraz Uniwersytetu Kazimierza Wielkiego w Bydgoszcy na kierunku Edukacja Artystyczna w zakresie sztuki muzycznej. W 2018 roku otrzymał tytuł Najlepszego Absolwenta UKW minionego roku akademickiego.





Razem dla Kujaw i Pomorza

Za nami kolejna unijna siedmioletka, czas intensywnego inwestowania środków pomocowych Unii Europejskiej i związanego z tym dynamicznego rozwoju województwa kujawsko-pomorskiego. Prezentujemy podsumowanie naszego Regionalnego Programu Operacyjnego 2014-2020 pozwalające ocenić skalę i zakres zarówno przedsięwzięć inwestycyjnych, jak i tych tak zwanych miękkich, będących inwestycją w rozwój społeczny.

Ze sposobu i stylu, w jakim wdrażaliśmy nasz kolejny program regionalny, możemy być dumni. Teraz jest czas podsumowań. Warto je robić, by wiedzieć, czego już wspólnie dokonaliśmy, co jest naszym wspólnym dorobkiem. I by mieć świadomość wyzwań, które jeszcze przed nami.

To podsumowanie – kolejne, którego w tego rodzaju okolicznościach dokonujemy - upewnia mnie jeszcze w tym, co już od dawna i tak wiem: że największym kapitałem Kujaw i Pomorza są ludzie – solidni, pracowici, dobrze wykształceni, przyjaźni, otwarci. To Państwo są kreatorami rozwoju i wzrostu. I – to także jest pewne – jego beneficjentami.

Raport o inwestowaniu środków naszego RPO 2014-2023 – uzupełniony o informacje na temat przedsięwzięć sfinansowanych w ramach krajowych programów operacyjnych – przygotowaliśmy z perspektywy społeczności powiatów i miast na prawach powiatów, która najlepiej oddaje realizowaną przez marszałkowską administrację regionu zasadę zrównoważonego rozwoju. Zrównoważonego, czyli takiego, który pozwala rozkwitnąć i w pełni wykorzystać potencjał także mniejszym miejscowościom. To zasada, w której słuszność głęboko wierzę i przy której będę zawsze trwał. Bo celem są przecież jakość i poziom życia mieszkańców Kujaw i Pomorza – niezależnie od tego, czy mieszkają w jednej ze stolic regionu, czy w niewielkiej wsi.

Zapraszam do lektury.

Piotr Całbecki
Marszałek Województwa
Kujawsko-Pomorskiego

Nasz wspólny sukces

- PKB: wzrost z 75,4 mld zł do **133,9 mld zł***
- PKB per capita: wzrost z 36,1 tys. zł do **66,5 tys. zł***
- produkcja sprzedana przemysłu i budownictwa: wzrost z 47,9 mld zł do **96,2 mld zł***
- bezrobocie rejestrowane: spadek z 15,5 proc. do **7,1 proc.****
- dzieci w wieku 3-5 lat objęte wychowaniem przedszkolnym: wzrost z 72,4 proc. do **86 proc.**

(*2014-2022 **2014-2023)



RADNI I ZARZĄD WOJEWÓDZTWA KADENCJI 2018-2023

Radni Województwa

Adam Banaszak
Ryszard Bober (do 2019 r.)
Piotr Całbecki
Jacek Chmarzyński
Michał Czepek
Konstanty Dombrowicz
Marek Domżała (od 2019 r.)
Jacek Gajewski
Jerzy Gawęda
Marek Hildebrandt
Wojciech Jaranowski
Roman Jasiakiewicz
Aneta Jędrzejewska
Jarosław Katulski
Agnieszka Kłopotek (do 2023 r.)
Sławomir Kopyść
Łukasz Krupa (do 2024 r.)
Michał Krzemkowski
Katarzyna Lubańska
Robert Malinowski
Ewa Mes (od 2023 r.)
Zbigniew Ostrowski
Stanisław Pawlak
Elżbieta Piniewska
Leszek Pluciński
Tadeusz Pogoda
Przemysław Przybylski
Rafał Sobolewski
Wojciech Szczęsny
Małgorzata Taranowicz
Marek Witkowski
Paweł Zgórzyński

Przewodnicząca Sejmiku Województwa

Elżbieta Piniewska

Wiceprzewodniczący Sejmiku Województwa

Wojciech Jaranowski
Agnieszka Kłopotek (do 2023 r.)
Łukasz Krupa (do 2024 r.)
Katarzyna Lubańska (od 2024 r.)
Paweł Zgórzyński (od 2023 r.)



Zarząd Województwa

Marszałek Województwa, przewodniczący Zarządu Województwa

Piotr Całbecki

Wicemarszałkowie Województwa

Dariusz Kurzawa (do 2019 r. i od 2023 r.)
Zbigniew Ostrowski
Zbigniew Sosnowski (2019-2023)

Członkowie Zarządu Województwa

Aneta Jędrzejewska
Sławomir Kopyść

RADNI I ZARZĄD WOJEWÓDZTWA KADENCJI 2018-2023



REGION: REGIONALNY PROGRAM OPERACYJNY 2014-2023

Blisko 9 miliardów złotych – tyle mieliśmy do zainwestowania. To, wbrew pozorom, wcale nie jest takie proste. Przede wszystkim dlatego, że – niezależnie od tego, czy służą budowie dróg, czy organizacji zajęć wyrównawczych w szkołach – są to pieniądze na inwestycje. Trzeba je obrócić w zysk rozwojowy, wykorzystać na przedsięwzięcia służące jak największej liczbie mieszkańek i mieszkańców regionu, teraz i na przyszłość. My podporządkowaliśmy to jeszcze możliwie szerokiej partycypacji społecznej na etapie podziału środków, stąd rozbudowany segment polityki terytorialnej i potężna pula środków zarządzana przez lokalne partnerstwa.



Nasza strategia, by realizować program we własnym tempie, zgodnie z przyjętym harmonogramem, rozkładając interwencję na kolejne lata, zdała egzamin. Pozwoliło nam to elastycznie reagować na sytuacje kryzysowe (pandemia Covid-19 i obecny kryzys humanitarny związany z wojną na Ukrainie), a dodatkowo uniknęliśmy luki inwestycyjnej wynikającej z wyczerpania unijnych środków kończącej się perspektywy zanim pojawiła się dedykowana pula w ramach perspektywy nowej.

RPO 2014-2023 w liczbach

- 112,2 kilometra zbudowanych/przebudowanych dróg
- 307 kilometrów zbudowanych/przebudowanych dróg dla rowerów
- inwestycje w 58 placówkach służby zdrowia
- 245 mln zł na zakup aparatury medycznej
- 3,9 tys. nowych instalacji do wytwarzania zielonej energii elektrycznej
- 114,3 tys. ton równoważnika CO₂ – na tyle szacowany jest spadek rocznej emisji gazów cieplarnianych w związku z inwestycjami proekologicznymi
- 15 tys. ton – na tyle szacowany jest spadek rocznej emisji gazów cieplarnianych w związku z modernizacją systemów publicznego transportu pasażerskiego
- 158,2 mln zł to nakłady na nową aparaturę naukowo-badawczą dla laboratoriów wdrożeniowych
- 4080 utworzonych miejsc opieki nad dziećmi do lat 3
- połowa mieszkańców mieszka na obszarach objętych programami rewitalizacyjnymi
- 876 mln zł – taki był budżet marszałkowskiego pakietu antykryzysowego, czyli samorządowego wojewódzkiego programu przeciwdziałania epidemii Covid-19 oraz łagodzenia jej skutków w sferze społecznej i w gospodarce

REGION: REGIONALNY PROGRAM OPERACYJNY 2014-2023

RPO WKP w perspektywie 2014-2023 do 31.12.2023 r.

4 080
nowych miejsc opieki
żłobkowej

6 982 wsparte
dotacjami
przedsiębiorstwa
(MŚP)

73
wsparte laboratoria
badawcze

1 763 wsparte
przedsiębiorstwa
(COVID-19)

7,3 tys. uczniów,
którzy otrzymali
stypendia

42 wsparte
Punkty
Selektywnego
Zbierania Odpadów
Komunalnych

2 419 sztuk
zakupionej aparatury
medycznej

651 obiektów
zabytkowych
objętych wsparciem

983 podmioty
ekonomii społecznej
objęte wsparciem

45 jednostek taboru
pasażerskiego
zakupionych
w publicznym
transporcie
komunikacji miejskiej

37,4 tys.
wspartych
osób bezrobotnych

307 km
wybudowanych lub
przebudowanych
dróg dla rowerów

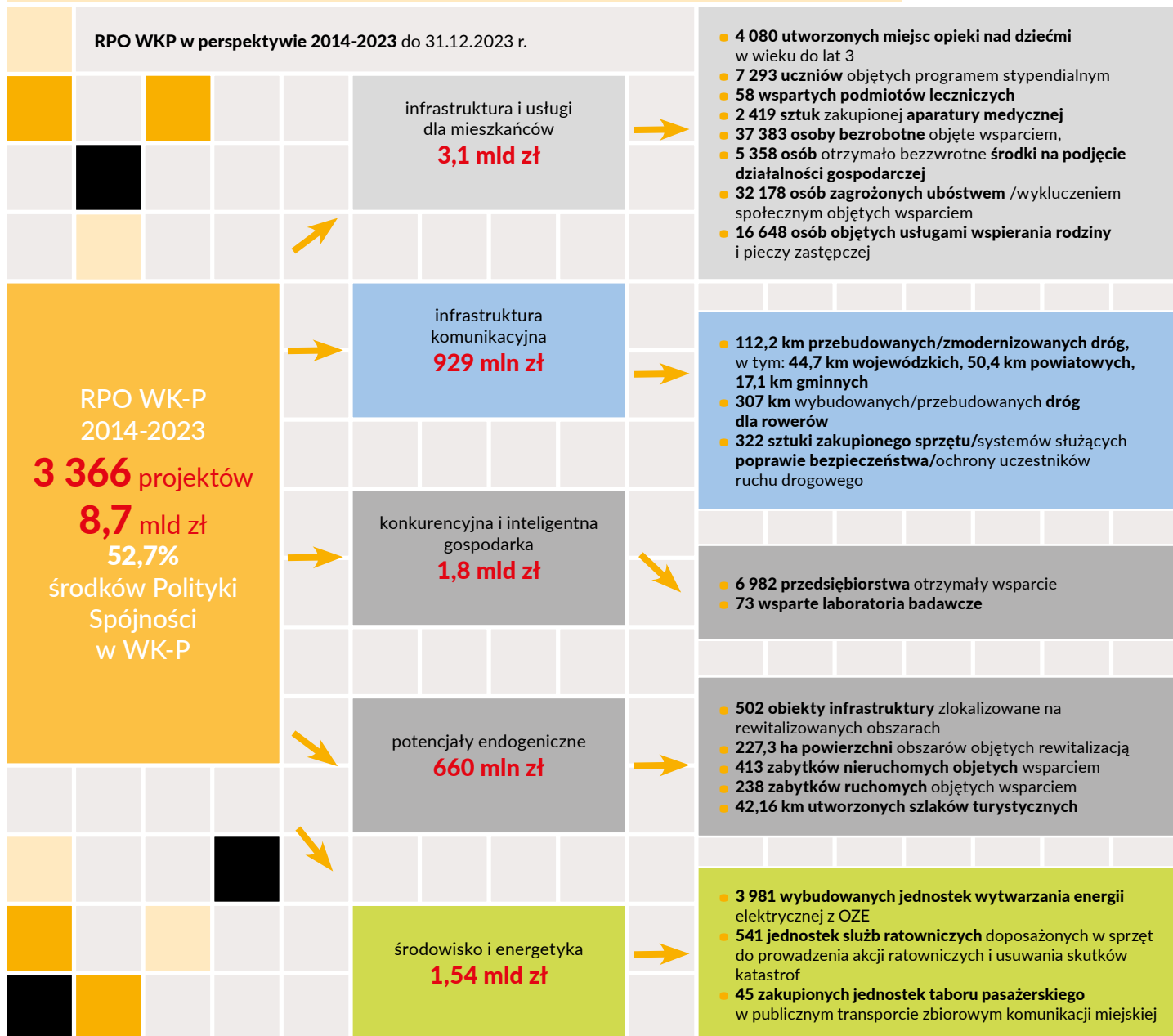
277 stanowisk
postojowych
w wybudowanych
objektach Bike & Ride

112,2 km
wybudowanych lub
przebudowanych dróg
(156 km docelowo)

Ponad
1,9 mld EUR
funduszy unijnych
do zainwestowania
w Kujawsko-Pomorskiem
2014-2023



REGION: REGIONALNY PROGRAM OPERACYJNY 2014-2023



REGION: UNIJNE WSPARCIE 2014-2023



Środki z krajowych programów operacyjnych dla Kujaw i Pomorza

- 8 mld zł
- 4 tys. zł per capita
- 1 403 zrealizowane projekty

Program Operacyjny Infrastruktura i Środowisko

- 5 mld zł
- 2,5 tys. zł per capita
- 159 zrealizowanych projektów

Najważniejsze projekty

- budowa drogi ekspresowej S5
- budowa obwodnic Inowrocławia i Brodnicy
- Bydgoszcz: infrastruktura tramwajowa i zakup taboru
- Bydgoszcz: rozbudowa i modernizacja kanalizacji deszczowej
- Bydgoszcz: remediacja terenów w rejonie dawnego Zachemu
- Toruń: modernizacja systemu komunikacji miejskiej

Program Operacyjny Innowacyjny Rozwój

- 2 mld zł
- 1 tys. zł per capita
- 860 zrealizowanych wszystkich projektów

Firmy/institucje z największym wsparciem na projekty B+R

- Pesa Bydgoszcz
- Tele-Fonika Kable (Bydgoszcz)
- Narodowe Laboratorium Fotoniki i Technologii Kwantowych (Toruń)
- Polmlek Grudziądz
- Inventionbio (Bydgoszcz)
- Inventionmed (Bydgoszcz)
- Onlybio.life (Bydgoszcz)
- SBN Runowo (pow. sępoleński)
- Wojskowe Zakłady Lotnicze (Bydgoszcz)
- firma Agrolok (pow. brodnicki)
- firma KMW Engineering (pow. brodnicki)
- Boryszew Commodities (Toruń)
- Platinum Alfa (Toruń)
- Wutkowski (pow. tucholski)
- Eskulap Bis (pow. bydgoski)
- Dekorglass Działdowo (pow. nakielski)
- Filar Fijałkowski (pow. włocławski)



Program Operacyjny Wiedza Edukacja Rozwój

- 700 mln zł
- 350 zł per capita
- 346 zrealizowanych projektów

Najważniejsze projekty

- aktywizacja młodych bez pracy
- wsparcie instytucji pomocy społecznej podczas pandemii
- innowacyjne narzędzia w kształceniu pielęgniarek

Program Operacyjny Polska Cyfrowa

- 305 mln zł
- 152 zł per capita
- 38 zrealizowanych projektów

Najważniejsze projekty

- szerokopasmowy internet wysokich przepustowości w powiatach
- światłowodowa sieć szerokopasmowa z węzłami dostępowymi w powiatach

POWIAT GOLUBSKO-DOBZYŃSKI: UNIJNE WSPARCIE 2014-2023

REGIONALNY PROGRAM OPERACYJNY

- 168 podpisanych umów
- ponad 125,3 mln zł wsparcia
- ponad 2,9 tys. zł per capita

KRAJOWE PROGRAMY OPERACYJNE

- Infrastruktura i Środowisko 0,5 mln zł
- Innowacyjny Rozwój 23,7 mln zł
- Wiedza Edukacja Rozwój 14,7 mln zł
- Polska Cyfrowa 7,7 mln zł

ORAZ PROJEKTY WOJEWÓDZKIE REALIZOWANE NA TERENIE POWIATU

Drogi

- nakłady 120 mln zł
- nowe i zmodernizowane odcinki
- Frydrychowo – Golub
- Sierakowo – Mlewo
- droga wojewódzka nr 569 Małszyce
- obwodnica Golubia-Dobrzyń - w przygotowaniu

Wsparcie dla biznesu

- pożyczki i poręczenia 28 mln zł
- dotacje 1 mln zł
- przedsiębiorczość: 11,8 mln zł
- innowacje i transfer wiedzy do gospodarki: 289 tys zł

Polityka społeczna

- bony żłobkowe, dofinansowanie zatrudnienia niani, wsparcie adresowane do seniorów, „bransoletki życia”, łącznie 1 mln zł
- integracja społeczna 21,5 mln zł wsparcia unijnego (dzienne domy pobytu, centra usług środowiskowych, centra integracji społecznej, kluby seniora, placówki opiekuńczo-wychowawcze, itp.)

Wsparcie dla organizacji pozarządowych

- łącznie 433 tys. zł

Edukacja

- stypendia dla dzieci i młodzieży
- stypendia doktoranckie
- łącznie 250 tys. zł

Ochrona zabytków

- nakłady 5 mln zł
- 86 zrealizowanych projektów

Projekty informatyczne

- Infostrada Kujaw i Pomorza 2.0
- Kultura w zasięgu
- łącznie 6 mln zł

Rynek pracy

- wsparcie na założenie firmy
- wsparcie adresowane do poszukujących pracy
- szkolenia językowe i komputerowe
- łącznie 27 mln zł

Sport

- nakłady na infrastrukturę
- stypendia sportowe
- dotacje dla klubów
- sport powszechny 3,6 tys. uczestników



Golubsko-Dobrzyński Park Przemysłowo-Technologiczny (na zdjęciu) otwarto wiosną 2021 roku. Inwestycja (z dofinansowaniem unijnym w wysokości blisko **5,3 mln zł**) obejmowała m.in. przebudowę istniejącej infrastruktury technicznej i energetycznej oraz sieci ciepłowniczej, wykonanie kanalizacji deszczowej i sanitarnej z przepompownią ścieków, a także budowę ronda, jezdni z ciągiem pieszo-rowerowym i przepustu drogowego na Strudze Dobrzyńskiej. Kolejne tereny inwestycyjne ulokowane są w północno-wschodniej części powiatu – powstał tam **Park Przemysłowo-Technologiczny we Wrockach** (na zdjęciu). Przygotowanie i uzbrojenie terenów to projekt wart blisko **3,4 mln zł**, w tym **2,9 mln zł** wsparcia z Unii Europejskiej.

Przedsiębiorcy chętnie korzystają z przestrzeni dostępnej w otwartym w **Sokołowie inkubatorze przedsiębiorczości** (na zdjęciu). W zaadaptowanym na potrzeby biznesu budynku szkoły podstawowej powstało siedem pomieszczeń biurowych, recepcja i sala konferencyjno-szkoleniowa.

Wsparcie na rozwój przedsiębiorczości, modernizacja infrastruktury drogowej oraz szeroko zakrojone przedsięwzięcia w segmencie polityki społecznej i aktywizacji zawodowej – powiat golubsko-dobrzyński dobrze wykorzystał szansę związaną ze strumieniem europejskich środków Regionalnego Programu Operacyjnego na lata 2014-2023. Łączna wartość wsparcia RPO na realizowane w tej części regionu projekty inwestycyjne i „miękkie”, lokalne, to **122 mln zł**. Informacje na temat zadań ogólnowojewódzkich na poprzedniej stronie.



Projekty społeczne

W Golubiu-Dobrzyniu mieści się **Powiatowa Placówka Opiekuńczo-Wychowawcza**

o specjalizacji terapeutycznej (na zdjęciu) – pierwsza tego typu placówka w województwie. Sprawuje opiekę nad czternaściorciem młodych osób (w wieku od 10 do 18 lat) z niepełnosprawnością. Wychowankowie uczestniczą w zajęciach wyrównawczych, socjoterapeutycznych, korekcyjnych, logopedycznych i terapeutycznych, a dzieci mają zapewnioną także odpowiednią rehabilitację i zajęcia rewalidacyjne.



Na projekty wspierające integrację społeczną w powiecie golubsko-dobrzyńskim trafiło z naszego RPO łącznie blisko **21 mln zł**. Z myślą o osobach niesamodzielnych ze względu na wiek bądź niepełnosprawność powstały dzienne domy pobytu. Podopieczni uczestniczą m.in. w zajęciach ruchowych, terapeutycznych i rozwijających zainteresowania (np. teatralnych, plastycznych, muzycznych) oraz spotkaniach towarzyskich. Nowo powstałe obiekty w Golubiu-Dobrzyniu, **Kowalewie Pomorskim** (na zdjęciu), Nowej Wsi i Nowogrodzie zapewniają seniorom nie tylko profesjonalne usługi opiekuńcze, ale pozwalają im też aktywnie spędzać czas.



Ofertę spędzania czasu dla młodszych i starszych mieszkańców powiatu golubsko-dobrzyńskiego wypełniają liczne warsztaty i zajęcia odbywające się w ramach prężnie działających kół zainteresowań dla młodych i klubów seniora, m.in. w **Paliwodziźnie** (na zdjęciu) i w **Gatczewku** (na zdjęciu).



Aktywizacja i kształcenie zawodowe

Na terenie powiatu golubsko-dobrzyńskiego realizowane są szeroko zakrojone projekty ze sfery aktywizacji zawodowej. Dofinansowanie w wysokości **12 mln zł** trafiło m.in. w formie dotacji bezwrotnych na rozpoczęcie działalności gospodarczej, a także na staże, szkolenia i kursy zawodowe.

Wśród szkół zawodowych z największą liczbą stypendystów rocznie plasują się uczniowie z powiatu golubsko-dobrzyńskiego. W ramach dwóch edycji programu edukacyjnego Prymusi Zawodu Kujaw i Pomorza wsparcie finansowe trafiło do blisko **200 młodych**. Łączna kwota wypłaconych stypendiów przekroczyła **pół mln zł**.



Dzięki środkom Regionalnego Programu Operacyjnego blisko **1,3 tys. uczniów** Zespołu Szkół nr 2 w Golubiu-Dobrzyniu, Zespołu Szkół nr 3 w Golubiu-Dobrzyniu oraz Zespołu Szkół w Kowalewie Pomorskim wzięło udział w kursach umożliwiających uzyskanie dodatkowych kwalifikacji oraz odbyło płatne staże i praktyki zawodowe. W ramach realizacji wartych **8,3 mln zł** projektów (dofinansowanie z RPO ponad **7,1 mln zł**) doposażono także pracownie zawodowe placówek.





Ochrona zdrowia

Bardzo ważną rolę w systemie publicznej służby zdrowia spełniają szpitale powiatowe, które dzięki dbałości lokalnych samorządów mogą świadczyć usługi medyczne na coraz wyższym poziomie. **Szpital w Golubiu-Dobrzyniu** (na zdjęciu), prowadzony przez samorząd powiatu golubsko-dobrzyńskiego, był trzykrotnie beneficjentem grantów ze środków europejskich pozostających w dyspozycji samorządu województwa. Dzięki temu wsparciu mógł rozbudować i wyposażać pawilon oddziału chorób płuc i gruźlicy, przeprowadzić jego kompleksową termomodernizację, a także zakupić nowoczesną aparaturę medyczną dla poradni ginekologiczno-położniczej oraz kardiologicznej. Dofinansowanie z naszego Regionalnego Programu Operacyjnego wyniosło ponad **4 mln zł**.

Kolejne środki (w wysokości blisko **3,5 mln zł**) trafiły do lecznicy w ramach marszałkowskiego pakietu anty kryzysowego, czyli samorządowego wojewódzkiego programu przeciwdziałania epidemii oraz łagodzenia jej skutków w sferze społecznej i w gospodarce. Poza zakupami aparatury leczniczej i diagnostycznej oraz środków ochrony osobistej, wybudowano także stację dezynfekcji ścieków dla oddziału chorób płuc i gruźlicy.

Bezpieczeństwo

W trosce o bezpieczeństwo mieszkańców Kujaw i Pomorza pomagamy służbom mundurowym przy inwestycjach i zakupach niezbędnego sprzętu. Komenda Powiatowa Policji w Golubiu-Dobrzyniu zyskała nowy oznakowany samochód osobowy. Samorząd województwa współfinansuje także zakup wozów i sprzętu dla ochotniczych straży pożarnych. Ze wsparciem funduszy unijnych nowe samochody ratowniczo-gaśnicze trafiły do OSP Kowalewo Pomorskie, OSP Świętosław, OSP Wrocki, OSP Zbójno, a OSP Działyń i OSP Płonne zyskały niezbędny do prowadzenia akcji ratowniczych sprzęt.



Infrastruktura drogowa

Na terenie powiatu golubsko-dobrzyńskiego udało się zrealizować wiele ważnych inwestycji drogowych. Wśród nich gruntowna przebudowa blisko dziesięciokilometrowego odcinka **drogi wojewódzkiej nr 554** (na zdjęciu) łączącej m.in. Kowalewo Pomorskie z Golubiem-Dobrzyń. Droga została poszerzona do 6 metrów, wbudowaliśmy wzmacniającą siatkę, a następnie ułożyliśmy nowe warstwy bitumiczne i krawężniki. Po drodze mogą teraz poruszać się pojazdy o nacisku 10 ton na oś bez ryzyka powstawania kolein. W zakres zadania wchodziło też wykonanie nowego oznakowania pionowego i poziomego, przebudowa istniejących zatok autobusowych, zjazdów oraz poprawa odwodnienia. Nakłady na infrastrukturę drogową w powiecie wyniosły **120 mln zł**.



W poprzednich latach wzdłuż prawie całej drogi powstały ciągi pieszo-rowerowe, co pozwoliło odseparować ruch pieszych i rowerzystów od ruchu pojazdów. Te inwestycje zostały zrealizowane w oparciu o Drogową Inicjatywę Samorządową – partnerski program Urzędu Marszałkowskiego i samorządów lokalnych mający na celu poprawę bezpieczeństwa przy ważnych drogach. Wykorzystaliśmy na ten cel także środki unijne z naszego Regionalnego Programu Operacyjnego.



Z myślą o cyklistach i poprawie bezpieczeństwa wszystkich użytkowników ruchu drogowego powstała przebiegająca przez powiat golubsko-dobrzyński ścieżka rowerowa, będąca częścią 26-kilometrowej trasy z Nawry przez Chełmżę, Pluskowę, Kiełbasin, Sierakowo do Kowalewa Pomorskiego. Wartość inwestycji od Zalesia do Sierakowa to ponad **11 mln zł**. Nowe ścieżki rowerowe powstały także między Macikowem i Węgierskiem oraz Kraźnem i Ostrowitem.

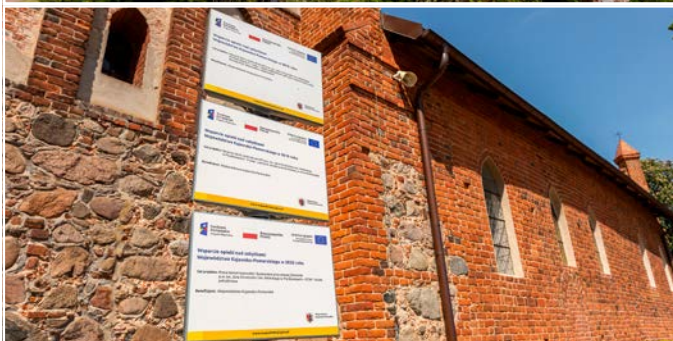
W Golubiu-Dobrzyń rozbudowane zostało **skrzyżowanie dróg wojewódzkich nr 534** (kierunki Rypin oraz Wąbrzeźno) oraz nr 569 (kierunek Toruń) (na zdjęciu). Na skrzyżowaniu działa nowoczesna sygnalizacja świetlna, która dostosowuje cykl świateł do natężeń ruchu. Poszerzone zostały wloty dróg wojewódzkich, co pozwoliło wytyczyć dodatkowy pas ruchu do skrzyżowania w lewo. W ten sposób skręcające pojazdy poruszające się trasą nr 534 nie blokują już najważniejszego kierunku jazdy (Rypin – Wąbrzeźno). Płynność ruchu poprawiło także nowe rondo wybudowane na połączeniu dwóch dróg wojewódzkich, nr 554 i 556 w **Zbójnie** (na zdjęciu).



Golub-Dobrzyń dołączy do miast posiadających obwodnicę. Projektant zaproponował kilka wariantów tras, których przebieg jest konsultowany z mieszkańcami. Podstawowy fragment obwodnicy ma omijać miasto od strony północnej.

Dziedzictwo kulturowe

Właściciele i zarządcy zabytkowych obiektów w powiecie tucholskim wykazują duże zaangażowanie w zakresie dbałości o budynki oraz w zabieganiu o dotacje na utrzymanie ich w dobrym stanie. Na remonty konserwatorskie, prace restauratorskie i roboty budowlane w kościołach, kamienicach i budynkach oraz zabytkowych gmachach instytucji wpisanych do rejestru zabytków trafiło łącznie **5 mln zł**. Dofinansowanie, na które składają się środki unijne w ramach Regionalnego Programu Operacyjnego Województwa Kujawsko-Pomorskiego na lata 2014-2020 oraz budżetu województwa, umożliwiło realizację **86 zadań**, wśród nich m.in. remontu konserwatorskiego elewacji **kościół parafialnego Świętej Trójcy w Działyniu** (na zdjęciu), prac restauratorskich przy elewacjach korpusu **kościół parafialnego św. Jana Chrzciciela w Pluskowęsach** (na zdjęciu) i prac przy ołtarzu głównym w **kościółce Nawiedzenia NMP w Oborach** (na zdjęciu).



Dzięki środkom RPO w wysokości blisko **1,3 mln zł** blask odzyska również **Dom pod Kapturem w Golubiu-Dobrzyniu** (na zdjęciu). Wybudowany w drugiej połowie XVIII wieku, prawdopodobnie jako karczma i zajazd, jest wizytówką miasta i jedynym zachowanym tego typu budynkiem w zabudowie rynku.



Zmiany na wsi

Realizowane ze środków unijnych przedsięwzięcia zmieniają krajobraz miasteczek i wsi. Mieszkańcy chętnie korzystają z możliwości, jakie dają im zmodernizowane świetlice. Nowoczesne obiekty powstały w Srebrnikach, Owieczkowie, Chełmońcu, Miliszewach, Sokołowie, Ostrowitem, Gajewie i **Klonowie** (na zdjęciu).



Z myślą o najmłodszych i lubiących aktywnie spędzać czas dofinansowujemy budowę placów zabaw, boisk i siłowni zewnętrznych. Nowe miejsca rekreacji powstały w **Radominie** (na zdjęciu), Gałczewie, Działyniu i Rużu. Pieniądze na kształtowanie przestrzeni publicznej konsekwentnie trafiają do gmin także z naszego segmentu Programu Rozwoju Obszarów Wiejskich. Środki te przyczyniły się do rozwoju infrastruktury rekreacyjnej m.in. w Cieszynach, Pustej Dąbrówce i Skępsku.



Powiat golubsko-dobrzyński stawia na ekologię. **Nowoczesne instalacje fotowoltaiczne** (na zdjęciu) i budynki po termomodernizacji widać w każdej gminie. Na projekty w tym zakresie przeznaczono ze środków unijnych ponad **11 mln zł**.



Wśród projektów modernizujących sieć wodno-kanalizacyjną na terenie powiatu znalazła się modernizacja **oczyszczalni ścieków w Zbójnie** (na zdjęciu).



Trzyetapowy projekt modernizacji gospodarki osadowej (środki z RPO to ponad **1,4 mln zł**) zrealizował samorząd Kowalewa Pomorskiego. Zadanie obejmowało m.in. rozbudowę przepompowni ścieków i centralnej bazy w dyspozytorni oczyszczalni oraz modernizację systemu monitorowania pracy stacji uzdatniania wody.

Widowiskowa **rekonstrukcja walk rycerzy** (na zdjęciu) odbywająca się co roku pod golubskim zamkiem to międzynarodowa impreza, która stała się wyznacznikiem prężnie działającego ruchu odtwórstwa historycznego, a także marką naszego województwa. Wojowie uczestniczą w konkurencjach zręcznościowych i strzeleckich, a także w potyczkach. Rywalizacjom towarzyszą pokazy kaskaderskie, sokolnicze i rekonstrukcyjne (m.in. Chorągwi Husarskiej Województwa Kujawsko-Pomorskiego), obozowiska rycerskie oraz jarmark oferujący regionalne specjały i pamiątki.

Przez powiat golubsko-dobrzyński przebiega fragment **Szlaku Świętego Jakuba** (na zdjęciu obok). To przecinająca całą Europę sieć dróg prowadzących do znajdującego się w Santiago de Compostela (Hiszpania) grobu apostoła. Nasze województwo od 2017 roku jest członkiem Europejskiej Federacji Dróg Świętego Jakuba z Composteli. Na kujawsko-pomorskiej części szlaku znajduje się m.in. Szafarnia. Centrum dorocznych wojewódzkich Dni Świętego Jakuba jest **Ośrodek Chopinowski** (na zdjęciu). To właśnie tu – do marszałkowskiej instytucji kultury – przybywają melomani i przyszli wirtuozowie. Coroczną muzyczną kulminacją działalności ośrodka jest **Międzynarodowy Konkurs Pianistyczny im. Fryderyka Chopina dla Dzieci i Młodzieży** (na zdjęciu).



W Golubiu-Dobrzyniu odbyło się także najbardziej spektakularne wydarzenie w jubileuszowym kalendarium **setnej rocznicy powrotu Pomorza i Kujaw do wolnej Polski** (na zdjęciu). Miejsce to zostało wybrane nieprzypadkowo. Golub – wówczas samodzielnie miasto na granicy mocarstw zaborczych (po stronie niemieckiej) – był pierwszym pomorskim miastem zajętym przez Polskę na mocy traktatu wersalskiego. 17 stycznia 1920 roku wkroczyła tu – od strony Dobrzynia, przez most na Drwęcy, który dziś nosi jej imię - Błękitna Armia generała Józefa Hallera.





Wśród wydarzeń sportowych, dla których do powiatu przybywają miłośnicy aktywnego spędzania czasu są m.in. Bieg o wschodzie słońca i **międzynarodowy wyścig kolarski „Śladami królowny Anny Wazówny”** (na zdjęciu).



Wybrane imprezy w powiecie golubsko-dobrzyńskim współfinansowane ze środków unijnych:

- Złot i wystawa starych ciągników i maszyn rolniczych w Golubiu-Dobrzyniu (na zdjęciu)
- Święto Królowy Anny w Golubiu-Dobrzyniu
- Festiwal Nadworny lutnista królowy Anny Wazówny
- Wielki Międzynarodowy Turniej Rycerski w Golubiu-Dobrzyniu
- Urodziny Justyny w Szafarni
- Wakacje z Chopinem w Szafarni



Marszałkowski budżet obywatelski

Szczególną rolę w kreowaniu lokalnego rozwoju wyznaczyliśmy lokalnym grupom działania. Zapewniając im narzędzia, które pozwalają mądrze korzystać z powierzonych środków, stworzyliśmy regionalny marszałkowski budżet obywatelski, przeznaczony m.in. na lokalne projekty aktywizujące mieszkańców oraz dotacje dla mikroprzedsiębiorców. W powiecie golubsko-dobrzyńskim działa Stowarzyszenie Lokalna Grupa Działania „Dolina Drwęcy”, którego budżet 2014-2020 wyniósł ponad **19 mln zł**.

Biznes

Dzięki należącej do województwa spółce Kujawsko-Pomorski Fundusz Rozwoju 47 firm z powiatu golubsko-dobrzyńskiego, reprezentujące sektor mikro, małych i średnich przedsiębiorstw podpisało z instytucjami pośredniczącymi **51 umów** wartych blisko **17 mln zł**, z czego **14 mln zł** to środki unijne. Różnorodne wsparcie przekłada się na statystyki opisujące aktywność gospodarczą. A ta rośnie. W roku 2014 w bazie REGON zarejestrowanych było 3 450 podmiotów z powiatu golubsko-dobrzyńskiego. W roku 2021 było ich już 4 057.



Wybrane projekty w gminach

- Ciechocin: kompleksowa modernizacja energetyczna budynków: Urzędu Gminy i Szkoły Podstawowej w Ciechocinie wraz z wymianą wyposażenia na energooszczędne
- Golub-Dobrzyń (gmina miejska): Poprawa efektywności energetycznej **budynku przedszkola Publicznego nr 2 w Golubiu-Dobrzyniu** (na zdjęciu)
- Golub-Dobrzyń (gmina wiejska): rozwój wiedzy i kompetencji to ścieżka do sukcesu
- Kowalewo-Pomorskie: rewitalizacja przestrzeni publicznej poprzez dobudowanie **amfiteatru wraz z zagospodarowaniem terenu przy Miejsko-Gminnym Ośrodku Kultury w Kowalewie Pomorskim** (na zdjęciu)
- Radomin: poprawa dostępu do edukacji przedszkolnej w Gminie Radomin
- Zbójno: warsztaty edukacyjne „Kreatywnie ku przyszłości”



Siłą rozwoju regionu są jego mieszkańcy: ich wiedza, umiejętności i aktywność. W Kujawsko-Pomorskiem stawiamy na edukację. Finansowo wspieramy instytucje i dobre inicjatywy oraz młodych ludzi, którzy w zdobywaniu wiedzy upatrują szansy na rozwój osobisty i samorealizację. Działania samorządu w tej dziedzinie mają wpływ na rzeczywistość wszystkich placówek oświatowych w regionie. Zależy nam, by dzieci i młodzież mieli warunki ku temu, by w pełni wykorzystać swój potencjał, dlatego uczniom wszystkich typów szkół każdego roku przyznajemy marszałkowskie stypendia do **5 tys. zł rocznie**. Dotychczas tego typu wsparciem objęliśmy blisko 12 tysięcy młodych ludzi. Łączna wartość wypłaconych uczniom stypendiów wyniosła **33,5 mln zł**.



Najbardziej utalentowani uczniowie otrzymują stypendia w ramach trzech programów edukacyjnych:

- Prymus Pomorza i Kujaw,
- Humanieści na start!,
- Prymus Zawodu Kujaw i Pomorza.

Kujawsko-Pomorska Szkoła Internetowa

Działalność e-Szkoły rozpoczęliśmy w związku z niezbędnym ze względów epidemiologicznych zamknięciem placówek oświatowych. W 2022 roku uruchomiona została jej ukraińska część, pomagająca ukraińskim dzieciom, młodzieży, a także dorosłym kontynuować lub rozpocząć kształcenie w polskiej rzeczywistości oświatowej. Marszałkowska szkoła internetowa dwukrotnie otrzymała nagrodę w konkursie Innowacyjny Samorząd (2022 i 2023 rok).

Samorząd województwa jest organem prowadzącym dla trzynastu placówek edukacyjnych, które systematycznie rozbudowujemy i wspieramy w rozwoju ich działalności. Są to: kujawsko-pomorskie centra edukacji nauczycieli w Bydgoszczy, Toruniu i Włocławku, szkoły medyczno-społeczne w Toruniu i Inowrocławiu, centrum kształcenia zawodowego w Bydgoszczy, biblioteki pedagogiczne w Bydgoszczy i Toruniu, a także specjalne ośrodki szkolno-wychowawcze i zespoły szkół specjalnych w Bydgoszczy, Toruniu i Ciechocinku.

Dużą wagę przykładamy do rozwoju i modernizacji szkolnictwa zawodowego. Dzięki środkom unijnym warsztaty i pracownie kształcenia praktycznego w całym regionie zyskały nowoczesne wyposażenie, a uczniowie i nauczyciele uczestniczyli w specjalistycznych kursach i szkoleniach.



REGION: KULTURA I ZABYTKI



Polityka samorządu województwa w zakresie kultury i ochrony dziedzictwa narodowego to tysiące odrestaurowanych zabytków, wsparcie finansowe dla ważnych imprez kulturalnych oraz modernizacja i rozwój wojewódzkich jednostek kultury.

Muzeum Archeologiczne w Biskupinie (na zdjęciu) to jeden z największych rezerwatów archeologicznych w Europie (zlokalizowany na obszarze prawie 40 hektarów), na jego terenie można znaleźć bogate ślady osadnictwa od epoki kamienia aż do wczesnego średniowiecza, w tym pozostałości wyjątkowo dobrze zachowanej osady obronnej z przełomu epok brązu i żelaza zwanej „Polskimi Pompejami”. Ze wsparciem samorządu województwa rezerwat sukcesywnie realizuje projekty umożliwiające rekonstrukcję i stylizację kolejnych obiektów.

Efekty naszego wieloletniego i unikalnego w skali kraju marszałkowskiego programu ochrony zabytków widać w całym regionie. Szczególne miejsce zajmują w nim obiekty położone w niewielkich miejscowościach. Środki w wysokości blisko **91 mln złotych** pozwolą na realizację ponad **1,6 tys. projektów**. Wśród dofinansowanych zadań znalazły się m.in. prace konserwatorskie i restauratorskie w kościołach, kompleksach pałacowo-dworskich, kamienicach i budynkach oraz zabytkowych gmachach instytucji wpisanych do rejestru zabytków.



Trwają przygotowania do remontu konserwatorskiego **zespołu pałacowo-parkowego w podtoruńskiej Nawrze**, w którym będzie miało swoje miejsce Muzeum Ziemiaństwa i Wsi. Klasycystyczny pałac w Nawrze został zbudowany w latach 1798–1805 dla Konstantego Kruszyńskiego, a następnie przebudowany na potrzeby rodziny Szczanieckich. W czasie II wojny światowej został zdewastowany przez Niemców. Misję odrestaurowania parku i pałacu w Nawrze, przekazanego przez rodzinę Szczanieckich samorządowi województwa, powierzyliśmy Kujawsko-Pomorskiemu Centrum Dziedzictwa.



REGION: KULTURA I ZABYTKI

Z dumą wspieramy ambitne projekty naszych flagowych instytucji – bydgoska filharmonia zyska dodatkowy budynek z salą koncertową z widownią na co najmniej 350 miejsc, a **Opera Nova** (na zdjęciu) jest rozbudowywana o czwarty krąg z salą kameralną, przestrzenią wystawienniczą i salą kinową.



Samorząd województwa jest organem prowadzącym dla **Filharmonii Pomorskiej im. Ignacego Jana Paderewskiego w Bydgoszczy** (na zdjęciu), Galerii i Ośrodka Plastycznej Twórczości Dziecka w Toruniu, Galerii Sztuki Wozownia w Toruniu, Muzeum Archeologicznego w Biskupinie, Muzeum Etnograficznego im. prof. Marii Znamierowskiej-Prüfferowej w Toruniu, Muzeum Ziemi Kujawskiej i Dobrzyńskiej we Włocławku, Opery Nova w Bydgoszczy, **Ośrodka Chopinowskiego w Szafarni** (na zdjęciu), Pałacu Lubostron w Lubostroniu, Teatru im. Wilama Horzycy w Toruniu, Wojewódzkiej Biblioteki Publicznej i Książnicy Kopernikańskiej w Toruniu, Wojewódzkiej i Miejskiej Biblioteki Publicznej im. dr. Witolda Betzy w Bydgoszczy, Wojewódzkiego Ośrodka Animacji Kultury w Toruniu, Kujawsko-Pomorskiego Centrum Kultury w Bydgoszczy, Kujawsko-Pomorskiego Teatru Muzycznego w Toruniu i Kujawsko-Pomorskiego Centrum Dziedzictwa w Toruniu.



REGION: ZDROWIE

Publiczna służba zdrowia od lat pozostaje na wysokim miejscu na liście priorytetów samorządu województwa. Stale trzymamy tu rękę na pulsie, co oznacza, że ze wsparcia modernizacyjnego korzystają placówki w całym regionie – zarówno najważniejsze lecznice wojewódzkie, jak i szpitale powiatowe. Jako sztandarowe inwestycje ostatnich lat należy wymienić zakończoną już budowę nowego kompleksu **Wojewódzkiego Szpitala Zespołonego w Toruniu** (na zdjęciu), rozbudowę regionalnego **Centrum Pulmonologii** (na zdjęciu) i trwającą budowę nowego Szpitala im. Popiełuszki we Włocławku. Stale modernizowane są marszałkowskie **Centrum Onkologii** (na zdjęciu) i Wojewódzki Szpital Dziecięcy – z tych dwóch placówek jesteśmy szczególnie dumni, bo rok po roku są oceniane jako najlepsze szpitale w kraju.



Marszałkowskie programy profilaktyczne w liczbach:

- **17 113** badań kolonoskopowych w kierunku wykrywania raka jelita grubego (2018-2022)
- **9 477** szczepień przeciwko pneumokokom (2016-2022)
- **9 163** badań diagnostycznych krwi i szczepień przeciw WZB B i C (2021-2022)
- **6 972** badań przesiewowych w kierunku tętniaka aorty brzusznej (2012-2022)
- **3 481** osób objętych programem profilaktyki upadków dla seniorów (2018-2022)
- **4 738** badań tomografii komputerowej klatki piersiowej w kierunku wykrywania i zapobiegania raka płuca (2020-2022)





Warto podkreślić, że w czasie pandemii Covid-19 samorząd województwa wsparł wszystkie szpitale w województwie w niezbędnych inwestycjach zakupowych i modernizacyjnych. Dobrym przykładem tego rodzaju zaangażowania jest Regionalny Szpital Specjalistyczny w Grudziądzu, w którym zbudowano centralną sterylizatornię, a oddział anestezjologii i intensywnej terapii został powiększony o 20 nowoczesnie wyposażonych stanowisk. W ramach dedykowanego pakietu antycovidowego otrzymał też dwie w pełni wyposażone karetki transportowe, 13 respiratorów, 10 defibrylatorów, aparaturę do pozaustrojowego natleniania krwi, aparat do automatycznej reanimacji, przenośny aparat do kardiologicznego USG, wideobronchoskop oraz środki ochrony osobistej i urządzenia do dezynfekcji.

Placówki medyczne samorządu województwa

- Centrum Onkologii im. prof. Franciszka Łukaszczyka w Bydgoszczy
- Kujawsko-Pomorskie Centrum Pulmonologii w Bydgoszczy
- Sanatorium Uzdrawiskowe „Przy Tężni” im. dra Józefa Krzywińskiego w Inowrocławiu
- Wojewódzki Szpital Specjalistyczny im. Błogostawionego Księdza Jerzego Popiełuszki we Włocławku
- Wojewódzka Przychodnia Zdrowia Psychicznego w Bydgoszczy
- Wojewódzka Stacja Pogotowia Ratunkowego w Bydgoszczy
- Wojewódzki Ośrodek Medycyny Pracy w Bydgoszczy
- Wojewódzki Ośrodek Medycyny Pracy w Toruniu
- Wojewódzki Ośrodek Medycyny Pracy we Włocławku
- Wojewódzki Ośrodek Terapii Uzależnienia i Współuzależnienia w Toruniu
- **Wojewódzki Szpital dla Nerwowo i Psychiczenie Chorych im. dra Józefa Bednarza w Świeciu** (na zdjęciu)
- **Wojewódzki Szpital Dziecięcy im. J. Brudzińskiego w Bydgoszczy** (na zdjęciu)
- Wojewódzki Szpital Obserwacyjno-Zakaźny im. T. Browicza w Bydgoszczy
- Wojewódzki Szpital Zespolony im. L. Rydygiera w Toruniu



REGION: WIEŚ

Kujawsko-pomorska wieś z roku na rok staje się coraz lepszym miejscem do życia, pracy i uprawiania biznesu. Przemiany widoczne są w niemal wszystkich dziedzinach – od rolnictwa po rozwiązania w sferze polityki społecznej.

Pieniądze z budżetu województwa trafiają od lat również na prowadzone przez samorządy gminne modernizacje dróg dojazdowych do gruntów rolnych. Finansowane w ten sposób przedsięwzięcia polegają na położeniu twardej lub utwardzonej nawierzchni w wybranej przez lokalne władze technologii, budowie zjazdów i odwodnieniu drogi. Dotychczas utwardzono w ten sposób **2 309 kilometrów dróg**, nakłady wyniosły **123 mln zł**.



Lwią część projektów dotyczących wsi i dokonujących się na niej przemian stanowią zadania realizowane z udziałem lokalnych grup działania i mechanizmu rozwoju zarządzanego przez lokalną społeczność. Przedsiębiorcy chętnie sięgają po środki na rozpoczęcie i rozwinięcie prowadzonej działalności. W ubiegłym roku wręczona została dotacja dla tysięcznego biznesowego beneficjenta. Dzięki wsparciu Unii Europejskiej w ramach Programu Rozwoju Obszarów Wiejskich powstała między innymi w Unistawiu w powiecie chełmińskim, prężnie działająca na rynku krajowym i europejskim **firma wnątrzarska SteelWoodBe** (na zdjęciu właściciel przedsiębiorstwa Leszek Szydłowski).



Na wsiach znajdziemy coraz więcej miejsc służących wypoczynkowi i rekreacji. Wiele zrealizowanych w ostatnich latach inwestycji dotyczyło rewitalizacji wiejskich centrów, przebudowy i wyposażenia obiektów pełniących funkcje kulturalne oraz modernizacji miejsc do uprawiania sportu.



Samorząd województwa wspiera także działalność spółek wodnych, będących jednymi z najstarszych organizacji rolniczych w Polsce. W regionie działa ponad **100 spółek wodnych**. Na renowację obiektów i urządzeń melioracyjnych przekazaliśmy dotychczas łącznie blisko **10 mln zł**.

Środki unijne przyznane dotąd na inwestycje w dziedzinie gospodarki wodno-ściekowej na terenach wiejskich pozwolą na wybudowanie lub przebudowę łącznie ponad **250 kilometrów sieci kanalizacyjnych** oraz blisko **140 kilometrów systemów zaopatrzenia w wodę**. Wybudowano także blisko **3 tysiące przydomowych oczyszczalni ścieków**, zbudowano lub przebudowano **16 ujęć wody** i **60 stacji uzdatniania wody**.



Seniorzy stanowią ponad 26 procent społeczeństwa i nic dziwnego, że tej grupie dedykujemy specjalnie dla niej przygotowane rozwiązania i propozycje. Samorząd województwa kujawsko-pomorskiego prowadzi starannie zaplanowaną politykę senioralną, odpowiadającą na potrzeby i oczekiwania osób starszych. Podobnie jak pozostałe grupy wiekowe, także ta jest bardzo zróżnicowana, dlatego adresowane do nich działania muszą to uwzględniać. Wachlarz działań realizowanych przez nasze instytucje oraz przez finansowane za pomocą marszałkowskich grantów organizacje pozarządowe jest szeroki – od ofert twórczego spędzania wolnego czasu po oferty pomocowe i opiekuńcze.



Inne zdające egzamin rozwiązania to domy pobytu (powstało ich **50**) i kluby seniora (mamy ich w całym regionie **350**).

Najbardziej znaną i dobrze sprawdzającą się formą wsparcia senioralnego jest nasz opiekuńczo-ratunkowy system teleopieki domowej, którym obejmujemy **3 tysiące osób**. System tworzą monitorujące funkcje życiowe mobilne urządzenia do szybkiego przywoływania pomocy („bransoletki życia”) oraz centrum operacyjne, w którym pracują wysoko wykwalifikowani ratownicy medyczni.



REGION: SPORT



Od 2014 roku do najlepszych zawodników (w ramach programu stypendialnego) trafiło **5 mln zł**. Wielu naszych stypendystów sięga po medale igrzysk olimpijskich czy mistrzostw świata. Do tego grona należą m.in. Iga Baumgart-Witan (lekkoatletyka, mistrzyni olimpijska z Tokio), Michał Kwiatkowski (kolarstwo, mistrz świata), Helena Wiśniewska (kajakarstwo, brązowy medal IO w Tokio) oraz Katarzyna Zillmann i Marta Wieliczko (wioślarstwo, srebrne medalistki z Tokio). Co roku finansowe gratyfikacje odbiera około 300 zawodników, którzy zdobyli złote medale mistrzostw Polski w kategoriach młodzieżowych oraz medaliści mistrzostw świata, Europy, igrzysk olimpijskich i paraolimpijskich.

Samorząd Województwa Kujawsko-Pomorskiego dofinansowuje rozwój sportu i rekreacji wielopłaszczyznowo. Nasze wsparcie obejmuje m.in. realizację programów sportu powszechnego, organizację imprez sportowych, rozbudowę infrastruktury sportowej oraz przyznawanie stypendiów i nagród sportowych.



Corocznie wspieramy także budowę małej infrastruktury sportowej i przyszkolnych sal gimnastycznych. Dofinansowanie zadań o charakterze sportowo-rekreacyjnym, w ramach których powstały **173 nowe obiekty**, wyniosło ponad **4,5 mln zł**. Ponadto od 2019 roku udzieliłmy wsparcia do budowy **16 przyszkolnych hal i sal sportowych** na łączną kwotę prawie **12 mln zł**.



Marszałkowski programy sportowe:

- Umieć pływać
- Kujawsko-pomorskie szkółki kolarskie
- Lekkoatletyka dla każdego



Modernizujemy i rozbudowujemy sieć kujawsko-pomorskich dróg. Kompleksowe modernizacje ważnych ciągów komunikacyjnych, budowa obwodnic, remonty nawierzchni i przebudowy skrzyżowań oraz uruchomienie przeprawy promowej przez Wisłę – to zadania, które poprawiają bezpieczeństwo, płynność ruchu i komfort jazdy na drogach w regionie. Wśród największych inwestycji drogowych ostatnich lat są: warta ponad **100 mln zł** gruntowna modernizacja drogi wojewódzkiej nr 559 łączącej Lipno z granicą województwa i zadanie na DW 548 Stolno–Wąbrzeźno (o wartości **177 mln zł**).



Sukcesywnie powiększamy także pulę środków w naszym regionalnym programie budowy obwodnic. Obejmuje on czternaście odcinków o łącznej długości około 70 km. Jego realizacja w najbliższych latach pochłonie około miliarda złotych. W tym roku, oprócz kontynuowania prac budowlanych w Lubrańcu oraz opracowania dokumentacji dla innych zadań, planowane jest zlecenie prac budowlanych dla drugiego etapu obwodnicy Mogilna. Środki na realizację inwestycji pochodzą z Unii Europejskiej oraz z budżetów samorządu województwa i samorządów lokalnych.

Zbudowaliśmy już obwodnice:

- Brodnicy (I etap)
- Chełmna
- Janikowa (powiat inowrocławski, poza drogą wojewódzką)
- Mogilna (I etap)
- Mroczy (powiat nakielski)
- Nakła nad Notecią
- Pakości (powiat inowrocławski, poza ciągiem drogi wojewódzkiej)
- Płazowa (powiat tucholski)

Lista obwodnic miast i miejscowości, które wybudujemy w najbliższych latach:

- Lubraniec (powiat włocławski)
- Rypin
- Brodnica
- Tuchola
- Więcbork (powiat sępoleński)
- Lisewo (powiat chełmiński)
- Białe Błota (powiat bydgoski)
- Radzyń Chełmiński (powiat grudziądzki)
- Łysomice (powiat toruński)
- Chełmża (powiat toruński)
- Sępólno Krajeńskie
- Golub-Dobrzyń
- Mogilno - II etap
- Trląg (powiat inowrocławski)

REGION: KOLEJ

Samorząd województwa konsekwentnie rozwija i unowocześnia transport kolejowy. Kupujemy zeroemisyjne, klimatyzowane, dostosowane do potrzeb osób z niepełnosprawnościami, nowoczesne, elektryczne zespoły trakcyjne (w latach 2014-2023 łącznie **18** takich pociągów); rewitalizujemy linie kolejowe i dworce. Przykładem tych ostatnich inwestycji jest rewitalizacja dworca w Tucholi (na zdjęciu).



Zrewitalizowana linia Toruń-Chełmża

- wartość inwestycji: 180 mln zł
- 20 km nowych torów
- modernizacja 2 przystanków
- 2 nowe przystanki
- 1 przystanek przeniesiony

Samorząd województwa utrzymuje pasażerskie kolejowe połączenia regionalne kosztem **171 mln zł rocznie** i płaci **28 mln zł rocznie** za dostęp do infrastruktury kolejowej – łącznie wydajemy na ten cel blisko **200 mln zł**.



Pomoc w doposażaniu straży pożarnych i policji, wsparcie dla wodnego ochotniczego pogotowia ratunkowego oraz działalność Kujawsko-Pomorskiego Stowarzyszenia Samorządowego Salutaris (więcej o stowarzyszeniu na kolejnej stronie) to najważniejsze elementy naszej pracy na rzecz bezpieczeństwa na Kujawach i Pomorzu.

Środki unijne umożliwiły w ostatnich latach zakup **84 samochodów ratowniczo-gaśniczych**, które trafiły do jednostek ochotniczych straży pożarnych w całym regionie. Druhowie wyposażeni zostali także w kilkadziesiąt sztuk sprzętu niezbędnego do prowadzenia akcji, m.in. w motopompy, narzędzia hydrauliczne, zestawy ratownictwa medycznego, aparaty do ochrony dróg oddechowych, łódzie, sanie do ratownictwa lodowego, wentylatory oddymiające i agregaty prądotwórcze.



Samorząd województwa konsekwentnie wspiera także działania policji, pomagając w zakupach i inwestycjach. W ostatnich latach doposażyliśmy komendy m.in. w nowoczesne motocykle, specjalistyczne radiowozy i samochód terenowy. Do miejskich i powiatowych komend trafiły także **24 samochody osobowe** marki Kia Ceed (do każdej z dziewiętnastu komend co najmniej jeden) oraz **dziewięć specjalistycznych pojazdów** umożliwiających bezpieczny transport psów służbowych.

Corocznie ze środków budżetu województwa trafiają pieniądze na patrolowanie zbiorników wodnych i zapewnianie bezpieczeństwa nad wodą w okresie wakacyjnym. W ramach współpracy zespoły ratownicze zrzeszone w strukturach WOPR, wyposażone w łódzie motorowe, dbają o bezpieczeństwo nad:

- Zalewem Włocławskim
- Zalewem Żur (powiat świecki)
- Zalewem Koronowskim (powiat bydgoski)
- Jeziorem Gopto (powiat inowrocławski)
- jeziorami Pojezierza Brodnickiego
- jeziorami Pojezierza Pałuckiego oraz rzekami:
- Wisłą
- Brdą
- Wdą

REGION: WSPARCIE I POMOC

Z inicjatywy marszałka Piotra Całbeckiego powstało stowarzyszenie Salutaris, powołane w celu organizowania solidarnej pomocy w nadzwyczajnych sytuacjach kryzysowych. Organizacja zrzesza jednostki samorządu terytorialnego, które wspólnie utrzymują wojewódzki Fundusz Solidarnościowy, będący instrumentem szybkiego wsparcia finansowego w sytuacji klęsk żywiołowych i katastrof.

Nasze stowarzyszenie jest pierwszym tego rodzaju podmiotem w kraju. Sprawdziło się, organizując wsparcie dla lokalnych społeczności dotkniętych skutkami nawałnic, które przeszły przez nasz region latem 2017 i podczas pandemii Covid-19, a także ostatnio, angażując się na rzecz pomocy ukraińskim uchodźcom wojennym.

Organizacja skupia obecnie 80 gmin i powiatów oraz samorząd województwa i wciąż jest otwarta na nowych członków.

W ciągu 10 lat działalności udzieliła wsparcia **153 razy**, a łączna wartość przekazanej pomocy przekroczyła **2 mln zł**.

Z pieniędzy, którymi dysponuje Salutaris, korzystają też jednostki ochotniczej straży pożarnej i Wodnego Ochotniczego Pogotowia Ratunkowego. Za pośrednictwem Salutaris zakupiliśmy także węże pożarnicze i komplety ubrań ochronnych dla strażaków z zastępów, które brały udział w szczególnie trudnej akcji gaszenia pożaru nielegalnego składowiska opon w Racinie w powiecie chełmińskim.



Aktywnie współdziałamy także z jednostkami Sił Zbrojnych w regionie: z **Wojskami Obrony Terytorialnej** (na zdjęciu), Wojewódzkim Sztabem Wojskowym w Bydgoszczy, jednostkami NATO w regionie, w tym z 1. Batalionem 7. Pułku Artylerii Polowej Armii Stanów Zjednoczonych i 3. Batalionem 29. Pułku Artylerii Polowej „Pacesetters” oraz ze Stowarzyszeniem Polskich Artylerzystów i jednostkami artylerii w regionie i kraju.

Dzięki realizacji projektu unijnego blisko tysiąc mieszkańców regionu uczestniczyło w kursach zawodowych dla ratowników, sterników motorowodnych i pletwonurków oraz uzyskało certyfikat kwalifikowanej pierwszej pomocy; to umiejętności, które mogą uratować życie nie tylko podczas wypoczynku nad wodą, ale także w codziennych sytuacjach. W ramach zadania **jednostki WOPR** zostały wyposażone w niezbędne sprzęty, w tym w łódź wiosłową, defibrylatory, zestawy fantomów do ćwiczeń resuscytacji krążeniowo-oddechowej, deski do ratowania tonących, liny i rzutki ratownicze. Dofinansowanie dla WOPR-u wyniosło **6,6 mln zł**.



REGION: WARTOŚCI, PATRIOTYZM, HISTORIA



Świadomość własnej historii i pamięć o ludziach, którzy ją tworzyli w mikro- i makroskali, jest niezbędna dla budowania dobrej przyszłości wspólnoty. Dlatego kultywowanie patriotyzmu oraz polityka i edukacja historyczna pozostają priorytetem samorządu województwa. Niezwykle uroczyste uczciliśmy stulecie niepodległości. Z pietyzmem czcimy pamięć o ofiarach tragicznych wydarzeń czasu drugiej wojny światowej, starannie odtwarzamy związki z naszym regionem wybitnych postaci światowego formatu i losy zwykłych mieszkańców tych ziem, świadków naszej historii. Z inicjatywy samorządu województwa powstał w Toruniu **Park Pamięci Ofiar Zbrodni Pomorskiej 1939** (na zdjęciu) ze stanowiącym jego oś poruszającym w swej wymowie pomnikiem i urną z ziemią z 400 miejsc kaźni w całym regionie.



Za szczególnie ważną w tym kontekście uznajemy edukację historyczną młodzieży. Temu służą m.in. finansowane z budżetu samorządu województwa konkursy wiedzy i konkursy literackie, a także wydawnictwa, w tym wartościowe pozycje naukowe oraz **seria komiksów** (na zdjęciu) z nośnym przekazem popularyzatorskim.

REGION: PARKI KRAJOBRAZOWE

Parki krajobrazowe to bogactwo naszego regionu. Tworzą je wspaniała przyroda z rzadkimi gatunkami roślin i zwierząt, atrakcyjne miejsca do uprawiania pieszej i wodnej turystyki, interesujące materialne świadectwa dziedzictwa kulturowego. W Kujawsko-Pomorskiem zapraszamy do dziesięciu parków krajobrazowych. Zachowanie ich unikatowych walorów wspieramy regularnie dzięki środkom samorządu województwa i Regionalnego Programu Operacyjnego Województwa Kujawsko-Pomorskiego na lata 2014-2020. Młodszym i starszym mieszkańcom regionu służą nowoczesnie wyposażone obiekty: wybudowane od podstaw Centrum Czynnej Ochrony Przyrody w Tleniu (Wdecki Park Krajobrazowy), wyremontowany zabytkowy pałac nad Gopłem w Kruszwicy (Nadgoplański Park Tysiąclecia) oraz ośrodek edukacji przyrodniczej w Więcborku (Krajeński Park Krajobrazowy). Na terenie Parku Krajobrazowego Góry Łosiowe, będącego częścią Zespołu Parków nad Dolną Wisłą, trwają prace przy odbudowie dworku, w którym urodził się Ludwik Rydygier. W remontowanym budynku znajdują się ośrodek edukacji ekologicznej i izba pamięci jednego z ojców współczesnej chirurgii, a wokół domu powstanie sad z gatunkami drzew sprzed stu lat. Szereg modernizacji przeprowadzono także w bazach dydaktycznych pozostałych parków.



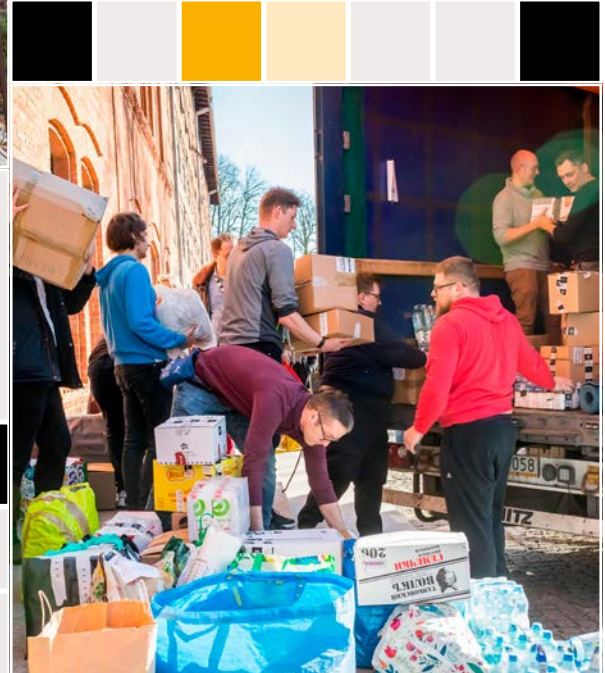
W Kujawsko-Pomorskiem działa **10 parków** krajobrazowych, dla których samorząd województwa jest organem prowadzącym: **Wdecki Park Krajobrazowy** (na zdjęciu obok zajęcia edukacyjne w tym parku), Brodnicki Park Krajobrazowy, Gostynińsko-Włocławski Park Krajobrazowy, Górznińsko-Lidzbarski Park Krajobrazowy, Krajeński Park Krajobrazowy, Nadgoplański Park Tysiąclecia, Tucholski Park Krajobrazowy, Zespół Parków Krajobrazowych nad Dolną Wisłą (dawna nazwa Zespół Parków Krajobrazowych Chełmińskiego i Nadwiślańskiego), w skład którego wchodzi trzy parki: Chełmiński Park Krajobrazowy, Nadwiślański Park Krajobrazowy, Park Krajobrazowy Góry Łosiowe.

REGION: NASZA POMOC JEST UKRAINIE WCIĄŻ POTRZEBNA



Samorząd województwa kujawsko-pomorskiego od początku rosyjskiej agresji na Ukrainę wspiera społeczności lokalne i regionalne w tym kraju oraz przebywających na terenie naszego regionu ukraińskich uchodźców wojennych. Na pomoc Ukraińcom wydaliśmy w 2022 roku z budżetu województwa **7 milionów złotych** (i dodatkowo **27,8 mln zł** z naszego Regionalnego Programu Operacyjnego), w 2023 roku ponad **5 milionów złotych**.

Zaangażowaliśmy się m.in. w organizację transportów humanitarnych na Ukrainę. W **63 konwojach** tego rodzaju wystaliśmy już za wschodnią granicę materiały opatrunkowe, leki, śpiwory, odzież, żywność i agregaty prądotwórcze. Na potrzeby obsługi dystrybucji pomocy rzeczowej, której część pochodzi ze zbiórek w innych krajach Europy, stworzyliśmy trzy magazyny darów.



W naszym województwie znaleźli schronienie niepełnosprawni intelektualnie, podopieczni ewakuowanego w związku z działaniami wojennymi domu opieki w Chmielnickim. W budynku dawnego szpitala psychiatrycznego w Toruniu funkcjonuje ośrodek, w którym osoby te mieszkają w godnych warunkach i otrzymują właściwą dla ich stanu zdrowia opiekę, terapie i rehabilitację.

REGION: NA ARENIE MIĘDZYNARODOWEJ

Dzięki aktywności marszałka Piotra Całbeckiego Kujawsko-Pomorskie jest rozpoznawalne w Europie. Gospodarz naszego województwa zasiada w Europejskim Komitecie Regionów, który jest ważną instytucją doradczą gremiów sprawczych Unii Europejskiej. Właśnie dla Komitetu Regionów przygotował jako sprawozdawca opinię w sprawie bezpieczeństwa żywnościowego i zwiększenia odporności systemów żywnościowych naszego kontynentu, a wcześniej opinię w sprawie adekwatności kluczowych aktów prawa europejskiego w dziedzinie ochrony wód. W obu tych kwestiach wielokrotnie zabierał głos, opowiadając się za zrównoważonym rozwojem uwzględniającym kwestie ochrony środowiska, za zachowaniem bioróżnorodności i wzmocnieniem rolnictwa ekologicznego, za wzmocnieniem i promocją lokalnych systemów żywnościowych, a także przeciw nadmiernej chemizacji rolnictwa. Realizacja tych postulatów przez Radę Europejską i Komisję Europejską jest szansą dla rozwoju społeczno-gospodarczego naszego województwa.



Potwierdzeniem, że ten głos jest w Brukseli słyszalny było wyjazdowe posiedzenie Komisji Zasobów Naturalnych (NAT) w Europejskim Komitecie Regionów, które odbyło się na początku czerwca 2023 w Toruniu. Najnowszym sukcesem regionu na tym polu jest wyznaczenie gospodarza naszego województwa do prac nad jednym z kluczowych dokumentów dotyczących przyszłości europejskiego rolnictwa – opinii Komitetu Regionów na temat wspólnej polityki rolnej Unii Europejskiej w najbliższych latach.



Polem naszej europejskiej aktywności jest też polityka społeczna. Nasz region był pierwszym w Europie Środkowo-Wschodniej, który przystąpił do Deklaracji Weneckiej, której sygnatariuszami są, w liczbie dwustu, samorządy miejskie i regionalne na całym świecie, respektujące zasadę zrównoważonego rozwoju w dziedzinie szeroko rozumianej polityki społecznej i prorodzinnej. Teleopieka domowa, sztandarowy projekt społeczny samorządu województwa kujawsko-pomorskiego, to jeden z cieszących się dużym zainteresowaniem kierunków w usługach opiekuńczych. Naszymi doświadczeniami w tej dziedzinie dzielimy się z partnerami z siedmiu krajów Unii Europejskiej w międzynarodowym programie „Teleopieka dla starzejącej się Europy” (CARES).

REGION: INSTYTUCJE SPOŁECZEŃSTWA OBYWATELSKIEGO

Działające w Kujawsko-Pomorskiem instytucje trzeciego sektora to ważni partnerzy samorządowych władz województwa w niemal każdym obszarze życia społecznego i gospodarczego – od świadczonych mieszkańcom usług społecznych przez organizację wydarzeń kulturalnych po upowszechnianie aktywnej rekreacji. Tylko w 2023 roku samorząd województwa podzielił między organizacje pozarządowe granty o łącznej wartości **8 mln zł**.



Wśród instytucji społeczeństwa obywatelskiego szczególnie miejsca zajmują lokalne grupy działania (LGD), partnerstwa tworzone przez samorządy lokalne, stowarzyszenia i fundacje oraz aktywnych obywatelsko mieszkańców w całym regionie. Samorząd województwa, powierzając im środki i narzędzia, które pozwalają z nich mądrze korzystać, stworzył regionalny marszałkowski budżet obywatelski, przeznaczony m.in. na lokalne projekty aktywizujące mieszkańców oraz dotacje dla mikroprzedsiębiorców. W perspektywie 2014-2020 w ramach mechanizmu Rozwój Lokalny Kierowany przez Społeczność (RLKS) lokalne grupy działania miały do dyspozycji blisko pół miliarda złotych. Jesteśmy jedynym polskim regionem, który zastosował instrument RLKS zarówno na terenach wiejskich, jak i w miastach.



Z satysfakcją wyróżniamy i wspieramy także mniejsze organizacje pozarządowe, te opierające się przede wszystkim na wolontariacie, których interesujące, nowatorskie działania mogą być inspiracją dla innych ngo-sów.



REGION: GOSPODARKA

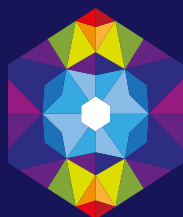
We wsparcie przedsiębiorczości – samych przedsiębiorstw oraz adresowanych do nich działań instytucji otoczenia biznesu – zainwestowaliśmy co czwartą złotówkę naszego programu regionalnego 2014-2023 (26 proc.). Zgodnie z zasadami unijnej polityki spójności tej perspektywy przedsiębiorcy mogli liczyć przede wszystkim na pożyczki i poręczenia kredytowe. Dotacje zarezerwowane były głównie dla inwestujących w badania, rozwój i wdrożenia oraz przedsiębiorców działających lub startujących w biznesie na terenach wiejskich.

Samorząd województwa wspiera przedsiębiorstwa na wszystkich etapach rozwoju - od pomysłu na firmę po zdobywanie rynków zagranicznych. Oferujemy konkretną pomoc: dofinansowanie, pożyczki, wsparcie eksperckie.



Wsparcie dla biznesu

- innowacje i transfer wiedzy do gospodarki: 139 projektów z dofinansowaniem unijnym 416 mln zł
- w obszarze przedsiębiorczości zrealizowano 301 projektów o wartości wkładu UE 1,2 mld zł
- pożyczki: 2 900 umów na 765 mln zł łącznie
- dotacje: 9 300 umów na 258 mln zł łącznie
- dotacje na biznes na wsi: 1 400 umów na łącznie 116 mln zł
- poręczenia kredytowe: 11 200 umów na łącznie 890 mln zł



**kujawsko-
pomorskie**

konstelacje
dobrych miejsc

KUJAWSKO-POMORSKIE TRAVEL



UWAGA KONKURS!

Do wygrania 10 voucherów turystycznych o wartości **3 000 złotych** każdy.
Szczegóły na razemdlaregionu.kujawsko-pomorskie.pl





Urząd Marszałkowski
Województwa
Kujawsko-Pomorskiego

Wydawca:

Samorząd Województwa
Kujawsko-Pomorskiego

Kontakt:

Urząd Marszałkowski
Województwa
Kujawsko-Pomorskiego
87-100 Toruń, pl. Teatralny 2
www.kujawsko-pomorskie.pl

Opracowanie:

Biuro Prasowe Urzędu
Marszałkowskiego
Województwa
Kujawsko-Pomorskiego

Autorami wykorzystanych w publikacji zdjęć są: Tomasz Czachorowski, eventphoto.com.pl; Andrzej Goiński, Filip Kowalkowski, Mikołaj Kuras, Tymon Markowski, Daniel Pach, Łukasz Piecyk, Paweł Skraba, Szymon Zdziebło, tarantoga.pl. Wykorzystano również fotografie z archiwów samorządów gminnych i powiatowych z terenu województwa kujawsko-pomorskiego oraz beneficjentów projektów unijnych.



Fundusze Europejskie
dla Kujaw i Pomorza



Rzeczpospolita
Polska

Dofinansowane przez
Unię Europejską



Samorząd Województwa
Kujawsko-Pomorskiego