

Wyzwania demograficzne Województwa Kujawsko- Pomorskiego na podstawie danych z Oceny Zasobów Pomocy Społecznej za rok 2017

REGIONALNY OŚRODEK POLITYKI SPOŁECZNEJ W TORUNIU

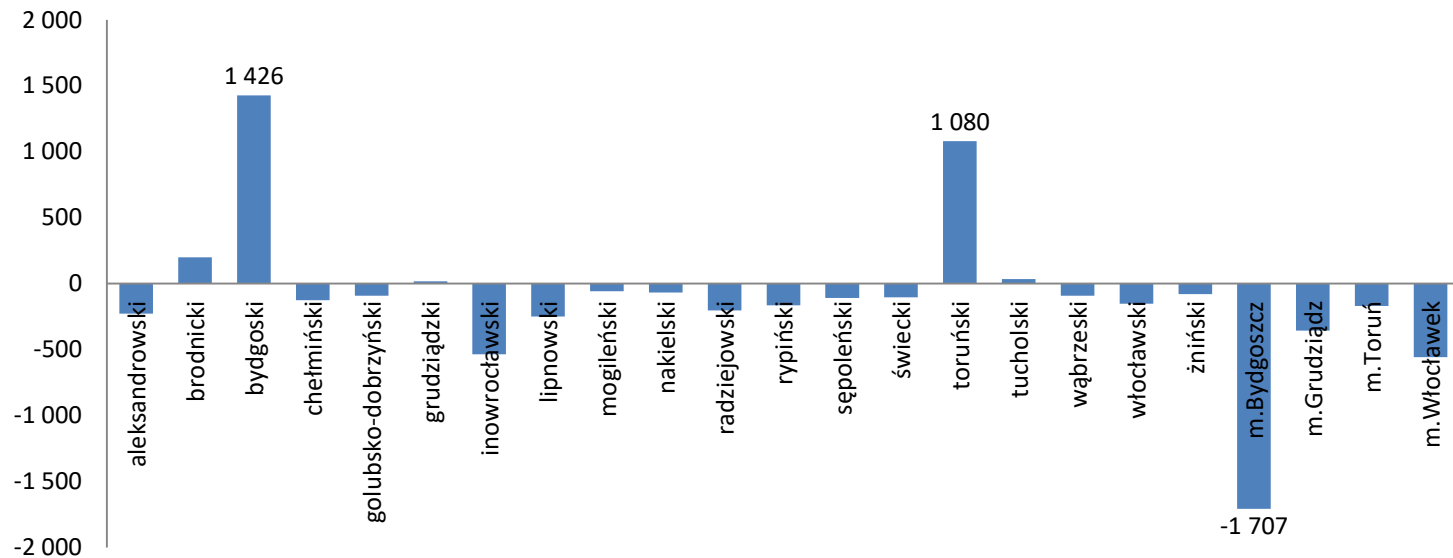
Demografia

Z danych Głównego Urzędu
Statystycznego wynika, że w roku 2015
liczba ludności
w województwie kujawsko-pomorskim
wynosiła ogółem
2 086 210, natomiast
w roku 2016 spadła do 2 083 927.

Największe zmiany w liczbie mieszkańców
odnotowano w 2016r.
w mieście Bydgoszczy
(↓1 707),
w powiecie bydgoskim (↑1 426) oraz
w powiecie toruńskim
(↑1 080).

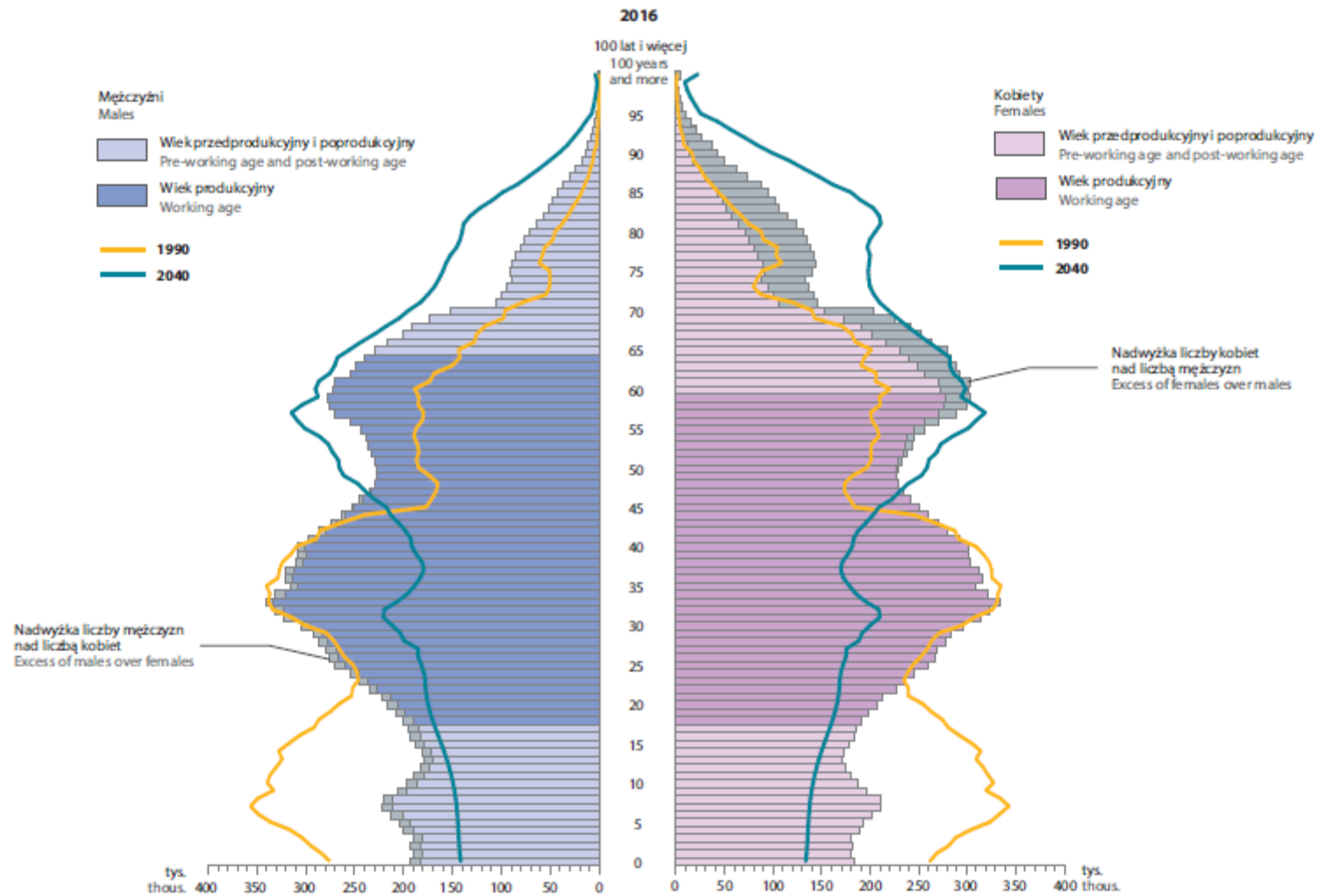
Charakterystyka demograficzna województwa

Zmiany liczby ludności w latach 2015-2016 w województwie kujawsko-pomorskim

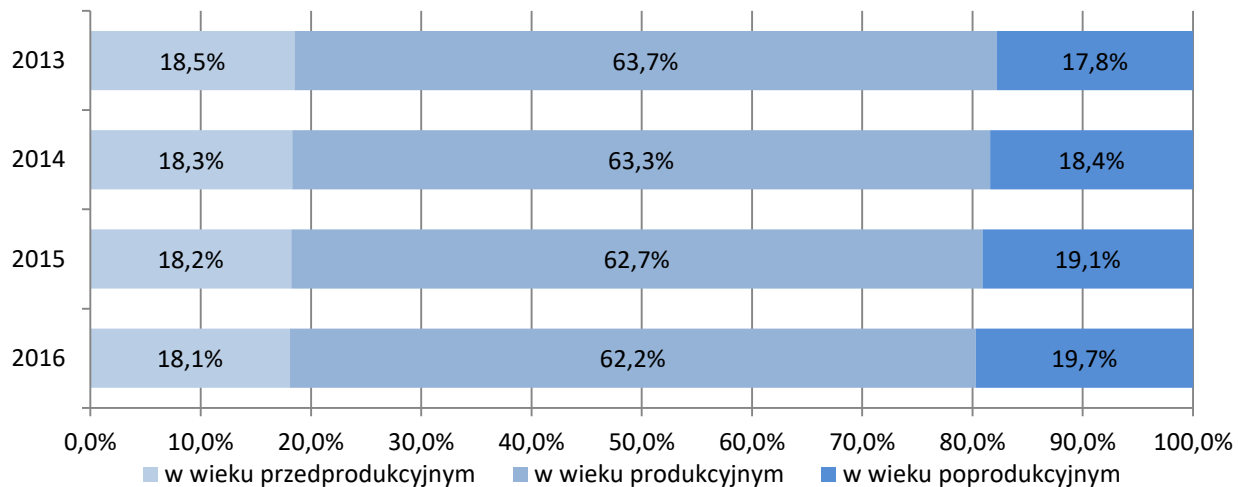


Źródło: dane GUS BDL na lata 2015-2016

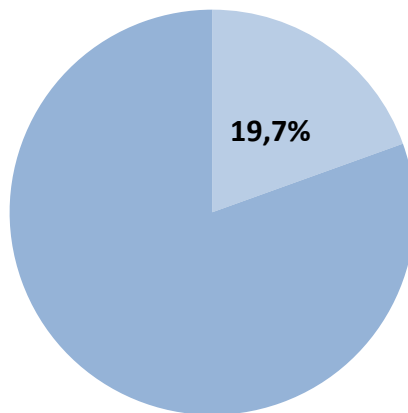
Prognoza demograficzna dla województwa: Ludność według płci i wieku w latach 1990, 2016 i 2040



Odsetek osób w wieku przedprodukcyjnym, produkcyjnym i poprodukcyjnym w województwie kujawsko-pomorskim na przestrzeni lat 2013-2016

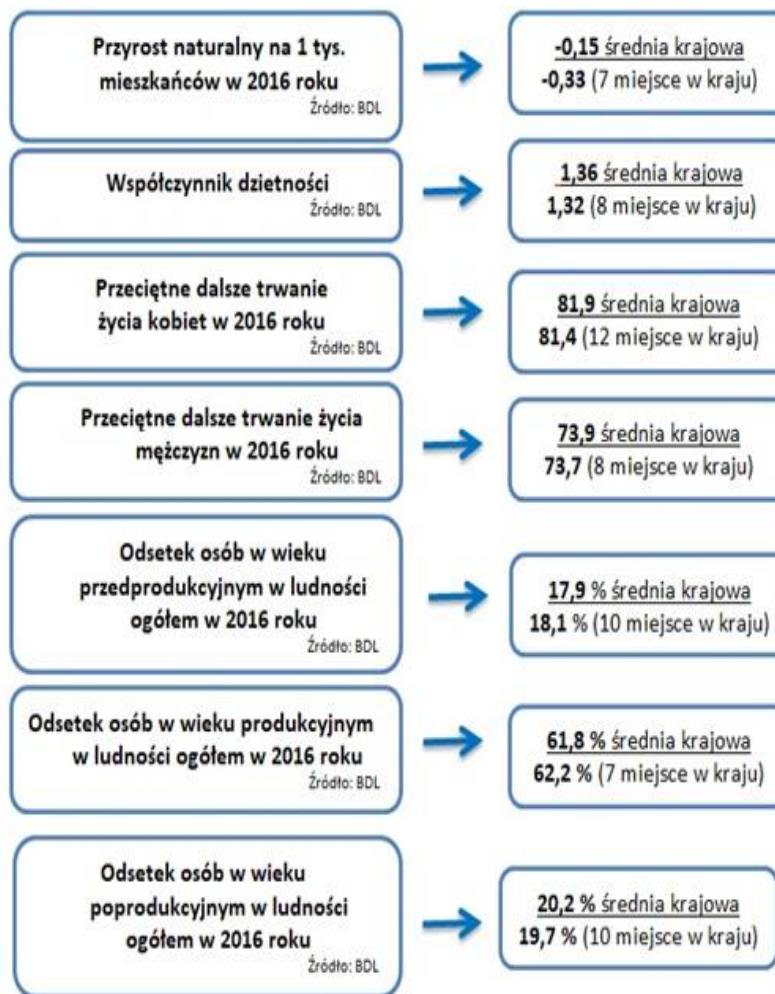


Odsetek osób w wieku poprodukcyjnym w ludności ogółem w 2016 roku



Ludność w wieku poprodukcyjnym w 2016 roku

Wiek	Liczba osób	
60+ (kobiety)	411 659	% z ogółu mieszkańców
65+ (mężczyźni)		19,8
75+	137 262	% z ogółu w wieku poprodukcyjnym
		33,3
85+	36 982	% z ogółu w wieku poprodukcyjnym
		9,0



Źródło: dane GUS BDL za rok 2016

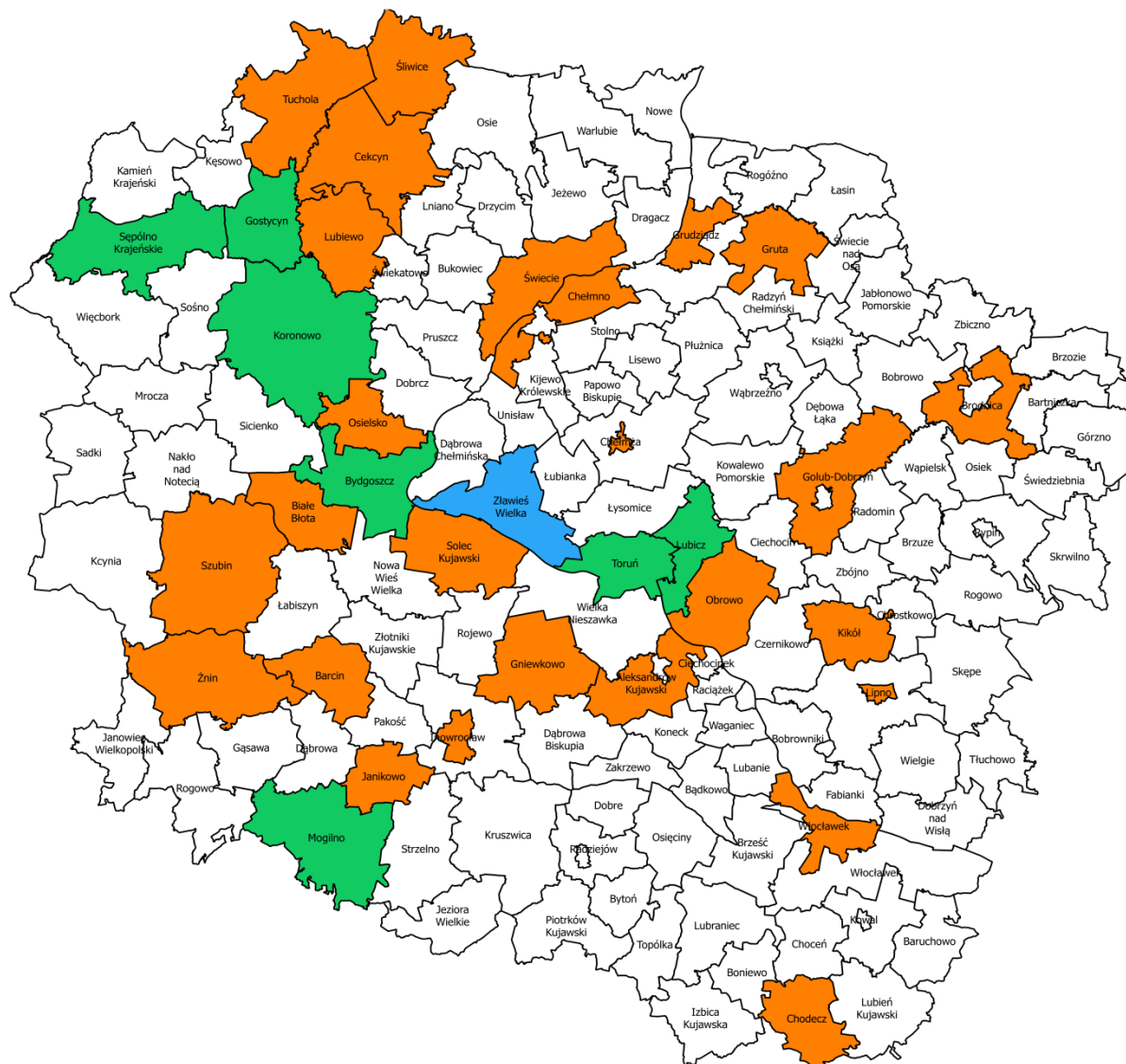
Dzieci objęte opieką żłobkową

5,6

**Odsetek dzieci objętych opieką
w żłobkach w ogólnej liczbie
dzieci**

Rodzaj wskaźnika	2014	2015	2016	2017
	Wartość ogółem (województwo)			
Liczba żłobków/klubów dziecięcych/oddziałów żłobkowych w przedszkolach	68	74	86	117
Liczba miejsc z żłobkach/klubach dziecięcych/oddziałach żłobkowych w przedszkolach	2 824	3 068	3 425	4 330

Opiekunowie dzienni do dzieci oraz żłobki na terenie województwa kujawsko-pomorskiego



- gminy, na terenie których funkcjonują żłobki (33)
- gminy, w których funkcjonują tylko dzienni opiekunowie (8)
- gminy, na terenie których funkcjonują zarówno żłobki jak i dzienni opiekunowie

Osoby starsze



Liczba osób starszych*

Źródło: GUS - BDL



411 659

**Liczba osób objęta usługami
opiekuńczymi**



6 751



267 klubów i świetlic dla seniorów

28 i 2 filie dziennych domów pomocy społecznej

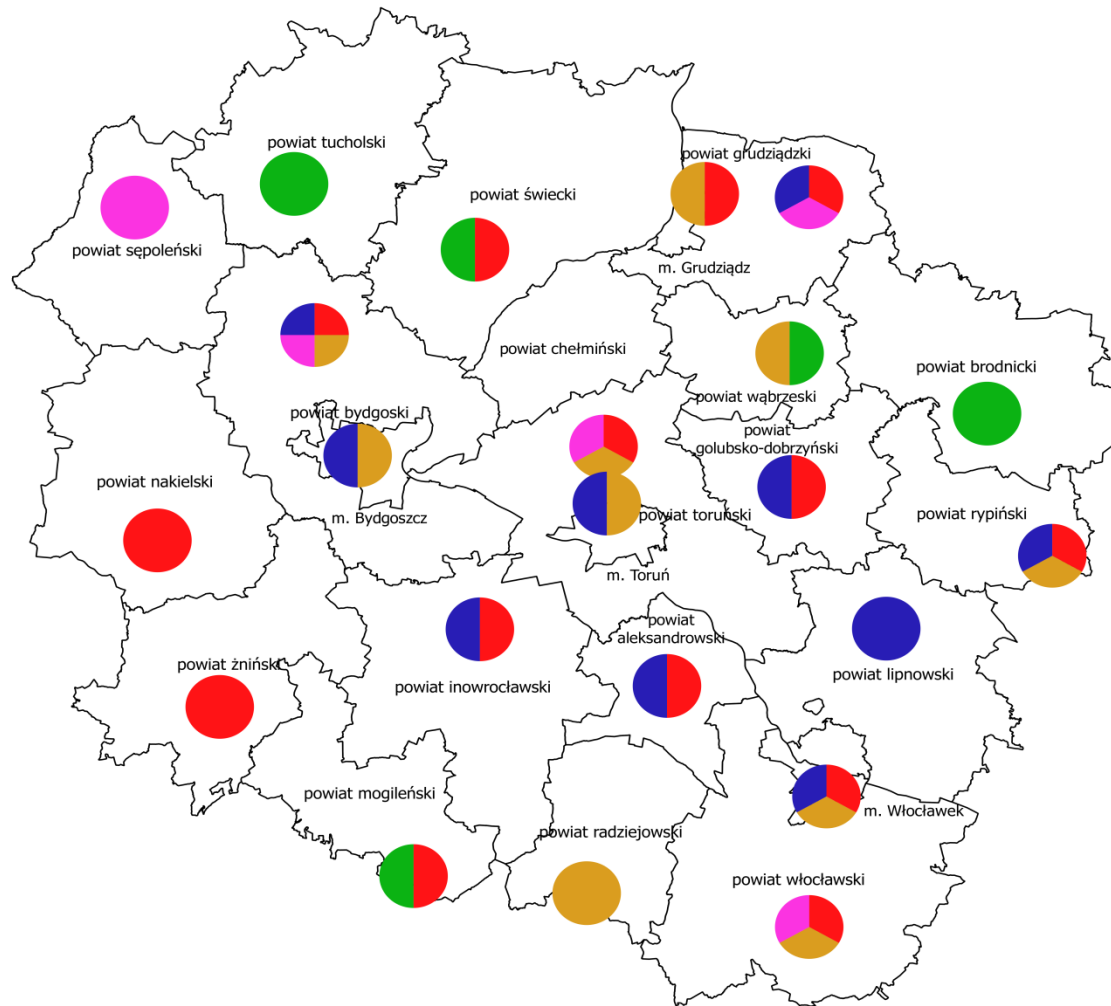
8 domów pomocy społecznej dla osób w podeszłym wieku

65 Uniwersytetów trzeciego wieku, w tym 31 filii

Źródło: dane własne ROPS w Toruniu

*Jako osoby starsze przyjęto osoby w wieku poprodukcyjnym tj. 60 lat i więcej kobiety oraz 65 lat i więcej mężczyźni

Usługi społeczne dla osób niesamodzielnych

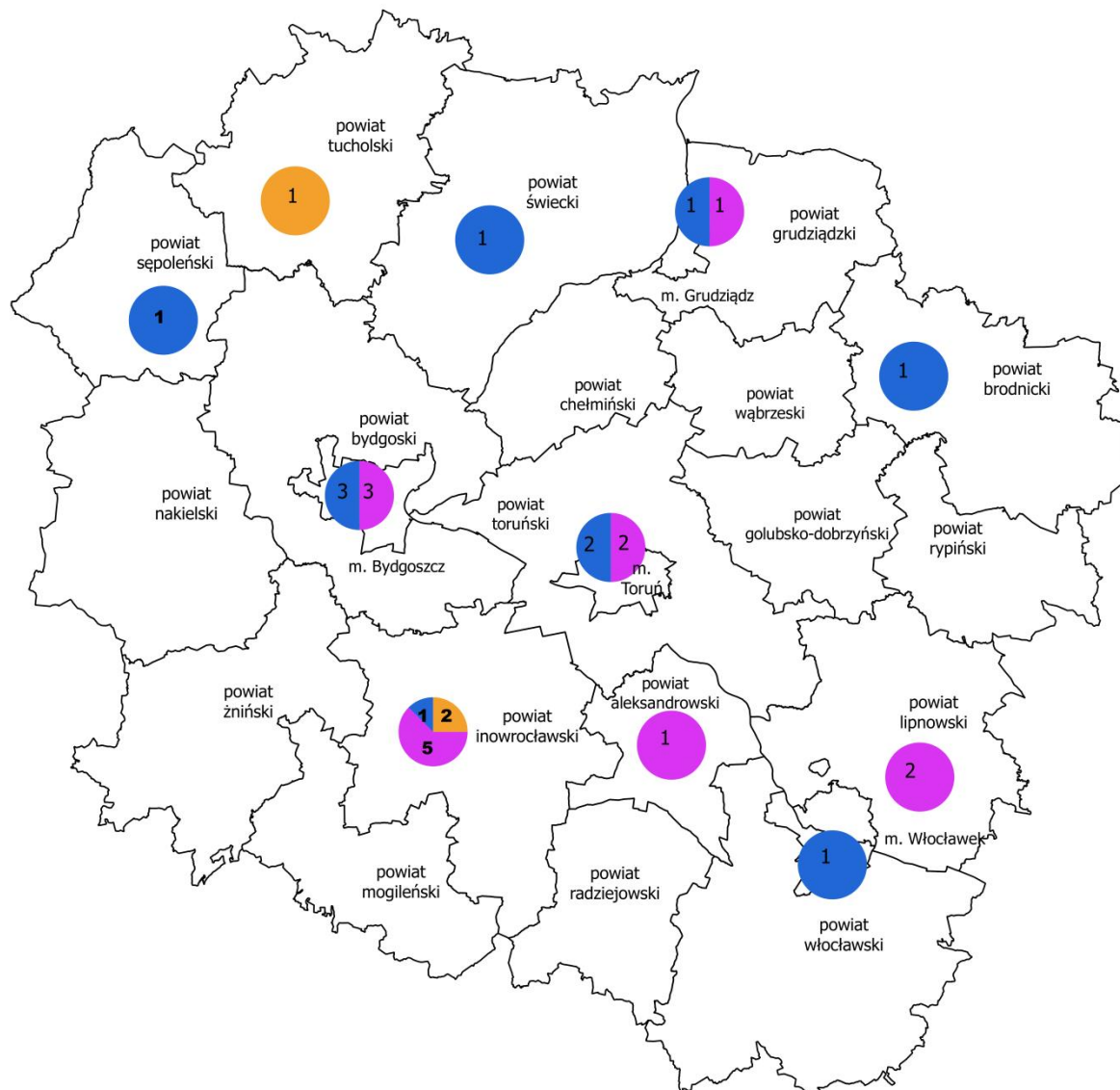


- teleopieka (55 osób w 10 gminach oraz wm. Bydgoszcz, m. Toruń, m. Włocławek)
- usługa dziennego opiekuna (180 osób w 25 gminach)
- usługa pomocy sąsiedzkiej (118 osób w 6 gminach oraz w m. Bydgoszcz, m. Grudziądz, m. Toruń, m. Włocławek)*
- zielona opieka/gospodarstwa opiekuńcze (15 gospodarstw w 11 gminach)
- usługa pomocy sąsiedzkiej ze środków własnych gmin (w 17 gminach oraz m. Grudziądz, m. Bydgoszcz)

* realizowane w ramach projektu "Pogodna Jesień Życia na Kujawach i Pomorzu - projekt rozwoju pomocy środowiskowej dla seniorów"

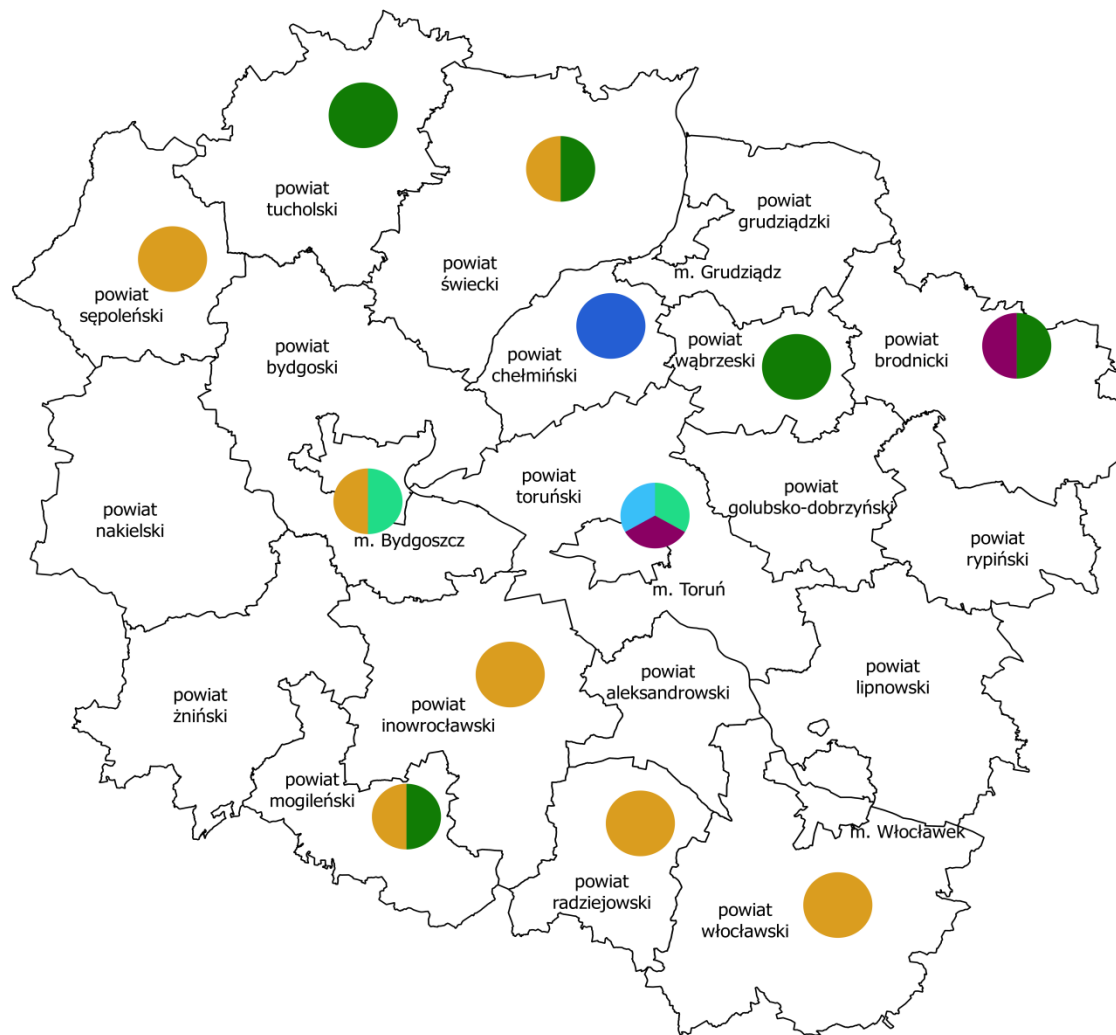
Źródło: dane ROPS, OZPS za 2017 rok

Dzienne domy pomocy społecznej na terenie województwa kujawsko-pomorskiego



- dzienne domy pomocy finansowane z budżetów gmin (11 + 2 filie)
- dzienne domy pomocy finansowane z RPO WK-P na lata 2014-2020 (14)
- dzienne domy Senior + finansowane ze środków MRPIPS (3)

Usługi społeczne, których działania zostały zainicjowane na terenie województwa kujawsko-pomorskiego w latach 2016-2017 ze środków RPO WK-P 2014-2020



- kluby samopomocy (5 na terenie 1 miasta)
- usługi opiekuńcze (na terenie 8 gmin w 7 powiatach)
- środowiskowe domy samopomocy (2 na terenie 1 gminy i 1 miasta)
- zielona opieka (15 na terenie 11 gmin w 5 powiatach)
- mieszkania wspomagane (23 na terenie 2 miast)
- kluby seniora (8 na terenie 1 gminy w 1 powiecie)

Tematykę **integracji społecznej** spotykamy m.in. w następujących dokumentach:

- Strategia Rozwoju Województwa Kujawsko-Pomorskiego do roku 2020 Plan Modernizacji
- Analiza sytuacji Województwa Kujawsko-Pomorskiego w obszarach oddziaływania EFS
- Ocena Zasobów Pomocy Społecznej
- Strategia Polityki Społecznej Województwa Kujawsko-Pomorskiego do roku 2020
- Opracowania GUS

Ubóstwo/korzystający z pomocy społecznej

Nazwa wskaźnika	SRW	EFS	OZPS	SPS	GUS
1	x		x		
2	x	x		x	
3		x			
4		x			
5		x		x	
6			x	x	
7			x		
8			x		
9			x		
10			x		
11			x		
12			x	x	
13				x	
14				x	
15					x
16					x
17					x

Wybrane wskaźniki dot. ubóstwa/korzystających z pomocy społecznej

- 1. Udział osób w gospodarstwach domowych korzystających ze środowiskowej pomocy społecznej w ludności ogółem (Strategia Rozwoju Województwa, OZPS);*
- 2. Osoby korzystające ze świadczeń na 10 tys. ludności (Strategia Rozwoju Województwa, Analiza EFS, Strategia Polityki Społecznej);*
- 3. PKB na jednego mieszkańca (Analiza EFS);*
- 4. Liczba gospodarstw domowych korzystających z pomocy społecznej (Analiza EFS);*

5. *Wskaźnik zagrożenia ubóstwem relatywnym (Analiza EFS, Strategia Polityki Społecznej);*
6. *Odsetek klientów długotrwale korzystających z pomocy społecznej (dot. osób w rodzinach, które korzystają z pomocy społecznej od 36 miesięcy i dłużej) (OZPS, Strategia Polityki Społecznej);*
7. *Odsetek klientów OPS objętych kontraktem socjalnym (OZPS);*
8. *Odsetek korzystających z pomocy społecznej z powodu bezradności w sprawach opiekuńczo-wychowawczych, które zostały objęte pracą asystenta rodziny (OZPS);*

9. *Odsetek rodzin korzystających z poradnictwa specjalistycznego (OZPS);*
10. *Średnia liczba mieszkańców przypadająca na 1 pracownika socjalnego zatrudnionego w OPS w pełnym wymiarze czasu pracy (OZPS);*
11. *Średnia liczba rodzin i osób samotnie gospodarujących, objętych pracą socjalną, przypadająca na 1 pracownika socjalnego zatrudnionego w OPS w pełnym wymiarze czasu pracy (OZPS);*
12. *Odsetek rodzin, które zaprzestały korzystania z pomocy społecznej (OZPS, Strategia Polityki Społecznej);*

13. Udział osób korzystających ze świadczeń pomocy społecznej w ludności ogółem (Strategia Polityki Społecznej);

14. Odsetek osób w rodzinach, które zaprzestały korzystania z systemu pomocy społecznej do ogólnej liczby osób korzystających z pomocy społecznej (w danym roku) (Strategia Polityki Społecznej);

15. Wskaźnik zagrożenia ubóstwem wg ustawowej granicy ubóstwa (GUS);

16. Wskaźnik zagrożenia ubóstwem wg minimum egzystencji (GUS);

17. Odsetek przyznanych świadczeń pieniężnych w stosunku do przyznanych świadczeń ogółem (GUS).

Dziękuję za uwagę!