



**OCENA STANU PRZYGOTOWANIA INFRASTRUKTURY  
SPOŁECZNEJ WOJEWÓDZTWA KUJAWSKO-POMORSKIEGO  
DLA POTRZEB WSZYSTKICH POKOLEŃ, ZE SZCZEGÓLNYM  
UWZGLĘDNIENIEM USŁUG KIEROWANYCH DO OSÓB STARSZYCH**

*Etap II - tom 1  
tom 2*

# Ocena stanu przygotowania infrastruktury społecznej województwa kujawsko-pomorskiego dla potrzeb wszystkich pokoleń, ze szczególnym uwzględnieniem usług kierowanych do osób starszych

## Geneza opracowania

Opracowanie bezpośrednio wywodzi się z ustaleń Strategii Rozwoju Województwa „Plan Modernizacji 2020+” (strategia nakazała rozpoznanie stanu usług dla osób starszych, ale rozpoczynając prace założono, że ich efektem powinno być zdobycie jak najszerszej wiedzy o usługach na potrzeby programowania polityki regionalnej)



Podział prac na **2 etapy** –  
**I etap objął 139 gmin** (obszary wiejskie i małe miasta województwa)  
**i 19 powiatów ziemskich**

**II etap objął 5 największych miast województwa**  
**(„miasta prezydenckie” – Bydgoszcz, Toruń, Włocławek, Grudziądz, Inowrocław)**

*Podział na etapy ze względu na zróżnicowanie zakresu analiz*

*Wybór obszarów wiejskich i małych miast do pierwszego etapu ze względu na większą skalę problemów dla polityki regionalnej*

Prace analityczne zostały wykonane w Kujawsko-Pomorskim Biurze Planowania Przestrzennego i Regionalnego we Włocławku – w Oddziale w Bydgoszczy przy wsparciu technicznym i organizacyjnym Wydziału Analiz i Ewaluacji Departamentu Rozwoju Regionalnego UMWKP



## Cele opracowania

- identyfikacja dostępności usług w kontekście prawidłowej realizacji potrzeb wszystkich *pokoleń* (stan usług w województwie),
- sformułowanie rekomendacji dla polityki regionalnej w zakresie pożądanego zakresu wsparcia rozwoju usług na terenie województwa,
- rozwój metodologii analiz regionalnych w województwie kujawsko-pomorskim poprzez zastosowanie narzędzi analiz przestrzennych, niewykorzystywanych dotąd w polityce regionalnej ze względu na brak danych o wymaganym stopniu szczegółowości.

### „Usługi publiczne”

- Usługi publiczne – usługi, za których realizację odpowiadają samorządy, a ich realizacja jest dokonywana przez jednostki samorządu lub przez współfinansowanie przez samorządy działalności prowadzonych przez inne podmioty.
- Niektóre aspekty dotyczą zagadnień, które wykraczają poza typowe „usługi” (np. dostępność terenów rekreacji, systemy wsparcia seniorów i dużych rodzin)
- W nielicznych przypadkach analizy odnoszą się także do działalności realizowanych komercyjnie, ale dotyczących zagadnień powszechnie realizowanych przez samorządy i uzupełniających ofertę placówek publicznych.

### „Pokolenie”

- Osoby w podobnym wieku, dla których ten sam zakres usług ma wpływ na kształtowanie jakości życia.

# Ocena stanu przygotowania infrastruktury społecznej województwa kujawsko-pomorskiego dla potrzeb wszystkich pokoleń, ze szczególnym uwzględnieniem usług kierowanych do osób starszych

## Model zapotrzebowania na usługi dla pokoleń – punkt wyjścia do formułowania założeń

RODZAJ USŁUGI	EDUKACJA						ZAGOSPODAROWANIE WOLNEGO CZASU				OPIEKA MEDYCZNA I DZIENNA				INFRASTR. SPORTOWA		USŁUGI ADMINISTRACYJNE	
	opieka żłobkowa	edukacja przedszkolna	szkoły podstawowe	szkoły gimnazjalne	szkoły ponadgimnazjalne	szkoły dla dorosłych	plac zabaw	zagospodarowane tereny zieleni służące rekreacji	placówki kultury (domy kultury, świetlice wiejskie)	biblioteki publiczne	lekarze pediatrzy	lekarze POZ	lekarze specjaliści	ośrodki opieki dziennej	boiska i hale sportowe	siłownie zewnętrzne	poradnie psychologiczno-pedagogiczne	urzędy administracji publicznej
dzieci w wieku żłobkowym	■						■			■								
dzieci przedszkolne		■					■	■		■		■		■		■	■	
dzieci szkolne			■				■	■	■	■		■		■	■	■	■	
młodzież gimnazjalna				■			■	■	■	■	■	■		■	■	■	■	
młodzież ponadgimnazjalna					■		■	■	■	■	■	■		■	■	■	■	■
osoby dorosłe (do ok. 50 r.ż.)						■	■	■	■		■	■	■	■	■		■	■
osoby dorosłe (50 - 75 r.ż.)						■	■	■	■		■	■	■	■	■		■	■
seniorzy							■	■	■		■	■	■		■		■	■

## Analizowane rodzaje usług

(Generalnie) usługi należące do tzw. *zadań własnych* samorządów gminnych i powiatowych:

- opieka żłobkowa,
- opieka przedszkolna,
- szkolnictwo podstawowe, gimnazjalne, ponadpodstawowe, artystyczne, sportowe,
- opieka nad osobami w podeszłym wieku i osobami niesamodzielnymi,
- usługi związane z zagospodarowaniem wolnego czasu i aktywnością kulturalną (domy kultury, świetlice, biblioteki),
- usługi związane ze sportem i rekreacją (infrastruktura sportowa i rekreacyjna),
- usługi związane z administracją i bezpieczeństwem,
- ochrona zdrowia,
- programy wsparcia dla dużych rodzin,
- programy wsparcia seniorów.



„Młodych rodzin” (0-39 lat)

Seniorów (60 i więcej lat)

## Grupy pokoleniowe i grupy specjalne

### I etap

#### Grupy pokoleniowe

- dzieci w wieku żłobkowym
- dzieci w wieku przedszkolnym
- dzieci w wieku szkolnym
- młodzież gimnazjalna
- młodzież ponadgimnazjalna
- dorośli „młodzi” (do ok.55 roku życia)
- dorośli „starsi” (do ok.75 roku życia)
- seniorzy (powyżej 75 roku życia)

### II etap

- dzieci w wieku żłobkowym
- dzieci w wieku przedszkolnym
- dzieci w wieku szkolnym
- młodzież gimnazjalna
- młodzież ponadgimnazjalna/ponadpodstawowa
- dorośli „młodzi” (do ok. 55 roku życia)
- dorośli „starsi” (do ok. 75 roku życia)
- seniorzy (powyżej 75 roku życia)

*dzieci w wieku  
szkolnym*

„Młode rodziny”  
– grupa 0-39 lat

seniorzy  
(pow. 60 roku życia)

#### Grupy specjalne (cechujące się specyficznymi potrzebami, wykraczającymi poza przekroje wiekowe)

- osoby z niepełnosprawnościami
- bezrobotni
- rodziny wielodzietne „3+”
- osoby z niepełnosprawnościami
- rodziny wielodzietne „3+”
- „Młode rodziny”



Podstawą analiz w obydwu etapach były dane uzyskane za pomocą bardzo obszernych ankiet kierowanych do urzędów gmin i starostw (w II etapie – urzędów badanych miast i Starostwa w Inowrocławiu). Do Urzędów Miast trafiło ponad 50 szczegółowych formularzy

**Podczas II etapu kluczowa dla powodzenia analiz była współpraca z „Koordynatorami Miejskimi” – Pracownikami Urzędów Miast, którzy byli desygnowani przez Prezydentów do koordynacji prac w urzędach i jednostkach miast.**

**Bez zaangażowania Koordynatorów, Pracowników urzędów oraz jednostek podległych – wykonanie opracowania nie byłoby możliwe**

dane pozyskane z instytucji i urzędów (zapytanie lub BIP):

Ministerstwa Cyfryzacji, Centralnego Ośrodka Dokumentacji Geodezyjnej i Kartograficznej, Geodety Województwa Kujawsko-Pomorskiego, Kujawsko-Pomorskiego Oddziału Wojewódzkiego Narodowego Funduszu Zdrowia w Bydgoszczy, Kujawsko-Pomorskiego Kuratorium Oświaty, Wydziału Sportu i Kultury Fizycznej Departamentu Sportu i Turystyki Urzędu Marszałkowskiego Województwa Kujawsko-Pomorskiego, Kujawsko-Pomorskiego Urzędu Wojewódzkiego w Bydgoszczy, Komendy Wojewódzkiej Policji w Bydgoszczy, komend powiatowych znajdujących się na obszarze województwa, Zintegrowanego Informatora Pacjenta NFZ, Geoportalu prowadzonego przez Główny Urząd Geodezji i Kartografii, Google Maps, Bank Danych Lokalnych GUS, przewoźników komunikacji publicznej w analizowanych miastach



## Zespół autorski

Opracowanie zostało wykonane przez Kujawsko-Pomorskie Biuro Planowania Przestrzennego i Regionalnego we Włocławku

## Zespół analityczny

Patryk Biczkowski, Szymon Piotr Bryzgalski, Joanna Chodynicka, Ewa Chróstowska, Katarzyna Glinkowska, Konrad Kaszuba, Przemysław Lewandowski, Adam Stańczyk, Iwona Stańczyk, Daria Wiśniewska

Prace analityczne zostały wykonane w Oddziale KPBPPiR w Bydgoszczy

## Współpraca

Wydział Analiz i Ewaluacji Departamentu Rozwoju Regionalnego Urzędu Marszałkowskiego w Toruniu

### Koordynatorzy miejscy

Bydgoszcz – Agnieszka Bańkowska i Renata Dębińska

Grudziądz – Jacek Wrzos

Inowrocław – Grzegorz Gąsiorek

Toruń – Anna Czajka i Andrzej Rakowicz

Włocławek – Mariusz Koszytkowski





## Założony poziom szczegółowości w II etapie badań

**Jednym z podstawowych celów II etapu badań było udzielenie odpowiedzi na pytanie „jaka część ludności danego miasta, w określonej grupie wiekowej, zamieszkuje w określonej rzeczywistej strefie odległości od placówki/objektu usługi istotnej dla tej grupy wiekowej?”**

### a) Dla ludności

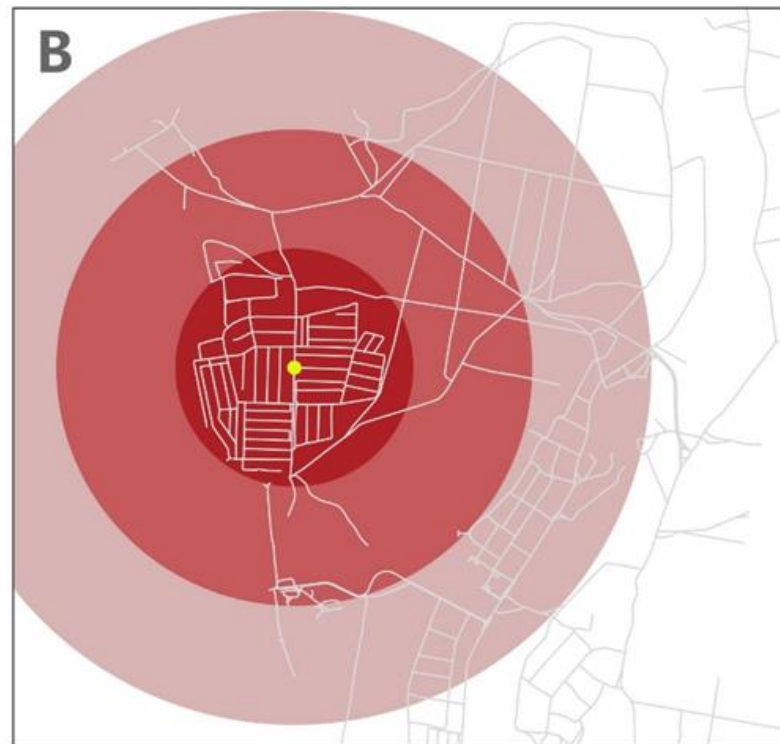
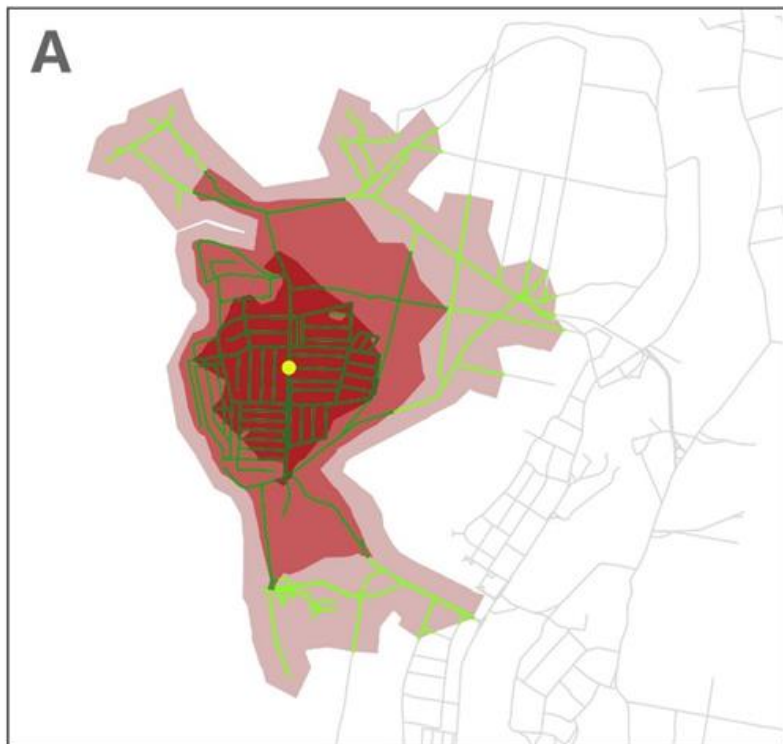
- dokładne miejsce zamieszkania (punkt adresowy)
- dokładna liczba mieszkańców w danym miejscu zamieszkania wg wieku (a więc – generowane przez poszczególne grupy „pokoleniowe” zapotrzebowanie na konkretne „zestawy” usług)

### b) Dla obiektu usługowego

- dokładna lokalizacja (wg działki geodezyjnej, a przy dużych działkach – wg faktycznego miejsca posadowienia)
- rzeczywista dostępność w sieci drogowej i/lub także za pomocą ciągów udostępnionych dla ruchu pieszego



## Rzeczywista odległość mierzona na zweryfikowanych warstwach sieci dróg i ciągów dla ruchu pieszego



### Legenda

- Punkt świadczenia usługi
- Drogi
- 500 m wzdłuż sieci drogowej od punktu świadczenia usługi
- 1000 m wzdłuż sieci drogowej od punktu świadczenia usługi
- 1500 m wzdłuż sieci drogowej od punktu świadczenia usługi

### Zasięgi stref dostępności pieszej

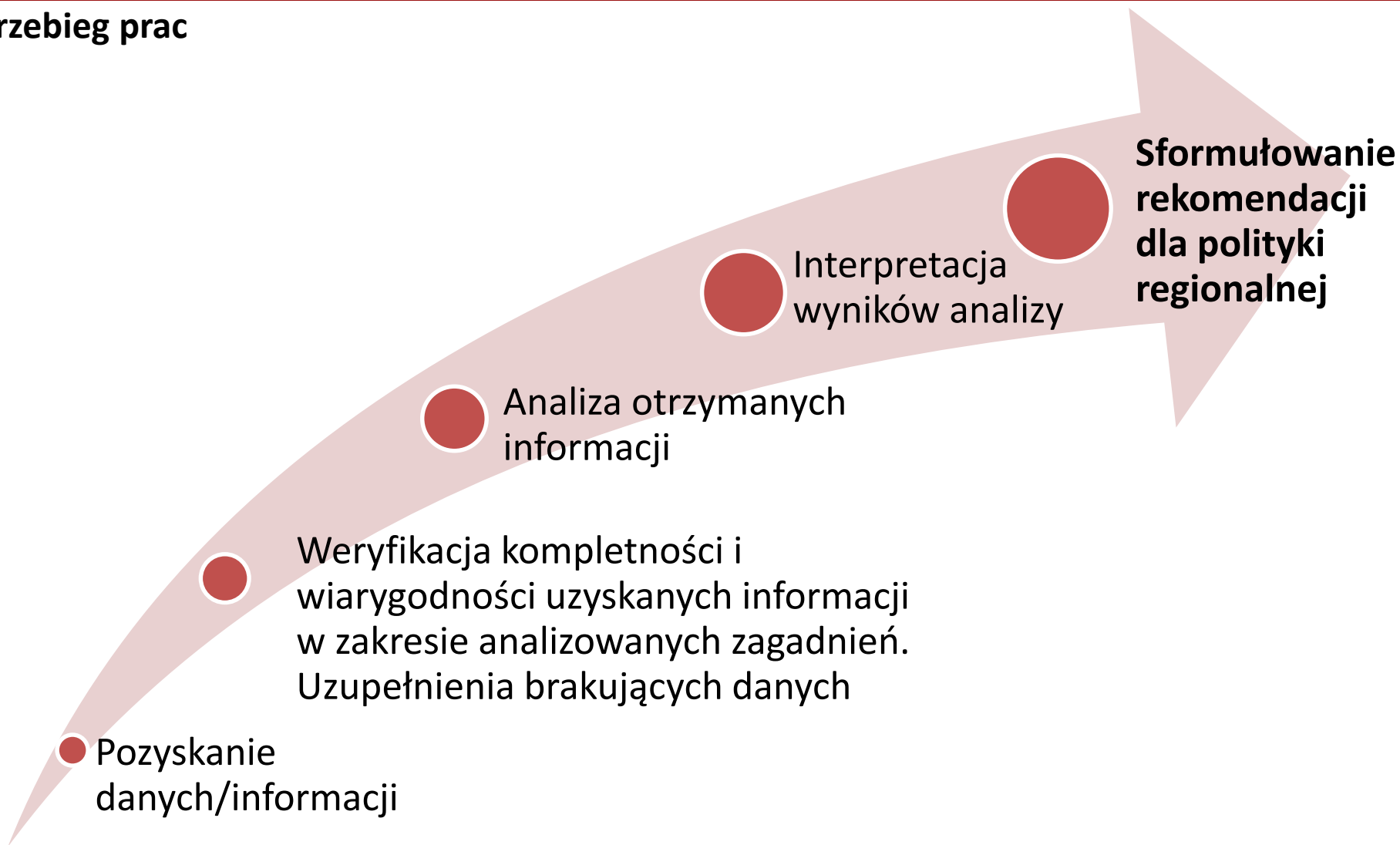
- 500 m
- 1000 m
- 1500 m

Oprogramowanie do wyznaczania stref dostępności: ArcGIS z rozszerzeniem Network Analyst

**W zależności od specyfiki danej usługi, analizy dotyczyły:**

- lokalizacji obiektu w przestrzeni danego miasta
- aspektów własnościowych (publiczne/niepubliczne)
- aspektów organizacyjnych (siedziba/filia, pojedyncza placówka/zespół)
- aspektów wielkościowych (pojemność obiektu, liczba korzystających)
- aspektów funkcjonalnych (określony administracyjnie zasięg działania)
- charakteru prowadzonej działalności (dla jakich grup, jaki profil zajęć)
- rodzaju dostosowania obiektu do potrzeb osób z niepełnosprawnościami
- wyposażenia obiektów mającego wpływ na jakość oferty
- planów gestorów w zakresie dalszego funkcjonowania danego obiektu
- aktualnie realizowanych przez miasta inwestycji
- sprecyzowanych przez miasta planów realizacji nowych obiektów w zakresie danej kategorii usług

## Przebieg prac



## Logika II etapu opracowania

1

**Uwarunkowania zewnętrzne („tło”) realizacji potrzeb w zakresie usług**

Charakter zabudowy  
w przestrzeni miast

Podziały miast  
na jednostki struktury

Rozmieszczenie  
ludności (w ujęciu  
pokoleniowym)

Dostępność  
przestrzeni miast  
w transporcie  
publicznym

2

**Rozmieszczenie usług w przestrzeni miast**

Administracja i  
bezpieczeństwo

Opieka żłobkowa i  
wychowanie  
przedszkolne

Szkolnictwo  
podstawowe i  
ponadpodstawowe,  
sportowe i artystyczne

Kultura

Wsparcie dzienne dla  
dzieci

Ochrona zdrowia  
podstawowa,  
pediatryczna i  
specjalistyczna

Integracja seniorów

Usługi opiekuńcze

Infrastruktura dla  
aktywności fizycznej

Systemy rowerów  
miejskich

## Logika II etapu opracowania

3

### Ocena dostępności usług dla grup pokoleniowych i grup specjalnych

Usługi w pobliżu  
miejsca zamieszkania  
– zwyczajowo  
dostępne pieszo

Usługi powiązane z  
wykorzystaniem  
transportu  
publicznego

Koncentracja  
specjalistycznej opieki  
lekarskiej  
(w tym dedykowanej  
osobom starszym)

Waloryzacja  
przestrzeni miast pod  
względem  
wyposażenia w usługi  
kluczowe dla  
„młodych rodzin” i  
„Seniorów”

Dostępność nocnej i  
świętecznej opieki  
lekarskiej

Systemy wspierania  
Seniorów

Systemy wspierania  
Dużych Rodzin

Dostosowanie bazy  
usług dla potrzeb osób  
niepełnosprawnych

## Logika II etapu opracowania

4

**Przeptywy osób związane z realizacją potrzeb w zakresie usług  
(uzupełnienie I etapu – dane za rok szkolny 2016/2017)**

Dojazdy do przedszkoli

Dojazdy do szkół  
podstawowych i gimnazjów

Dojazdy do szkół  
ponadgimnazjalnych

5

**Aktualnie realizowane oraz planowane działania w zakresie usług publicznych**

Jakie są plany w stosunku do  
obecnie funkcjonującej bazy  
usług?

Jakie inwestycje w zakresie  
bazy usług są obecnie  
realizowane?

Jakie inwestycje w zakresie  
bazy usług są planowane?

Administracja publiczna i bezpieczeństwo

Opieka żłobkowa

Szkolnictwo i wychowanie przedszkolne

Kultura

Pomoc społeczna

Obiekty sportowe

Przestrzenie publiczne



## Logika II etapu opracowania

6

**Konsekwencje prognozy demograficznej dla kształtowania usług publicznych w kolejnych latach**

7

### Rekomendacje

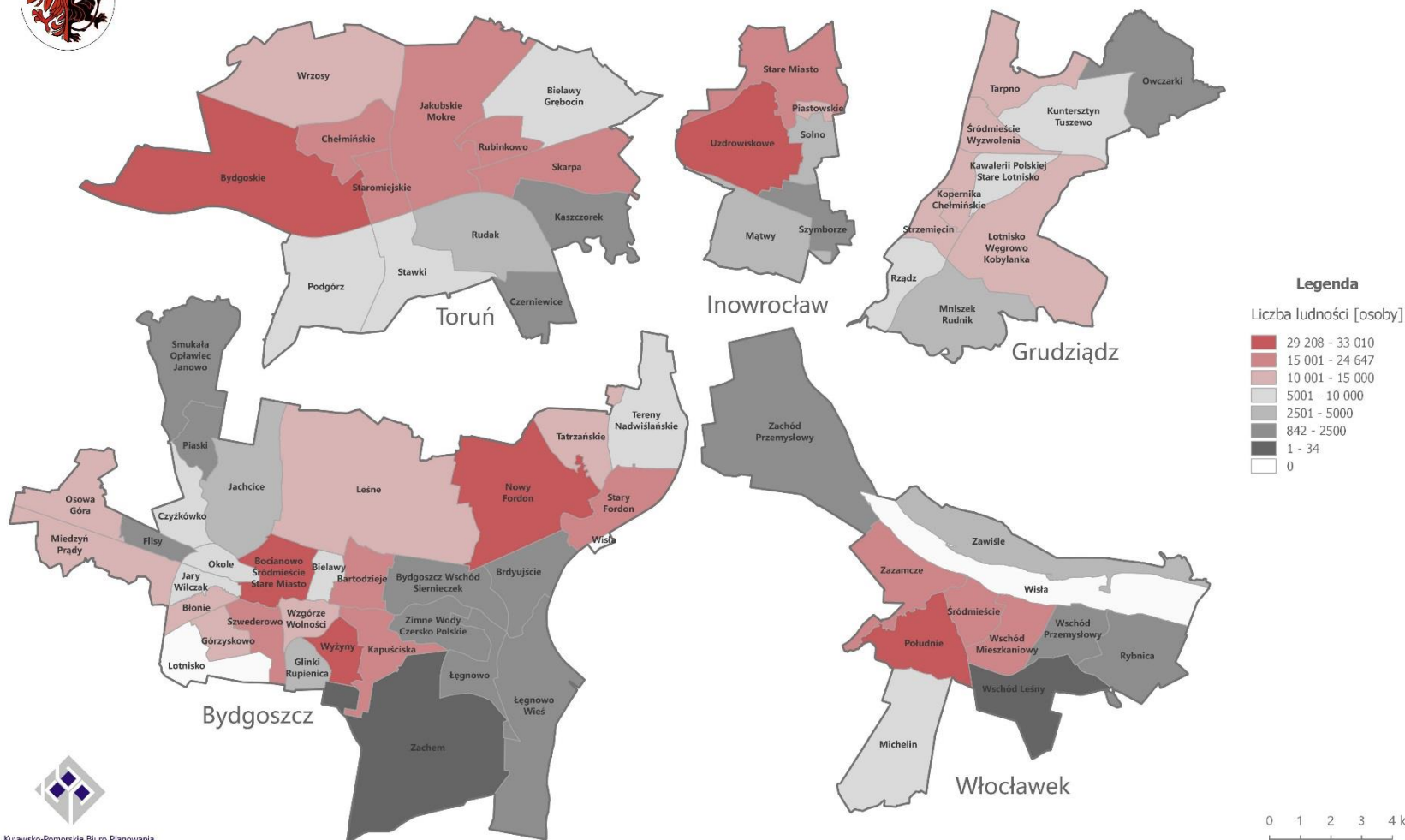
**Dla polityki regionalnej**

**Dla polityki lokalnej miast**

Ocena stanu przygotowania infrastruktury społecznej województwa kujawsko-pomorskiego dla potrzeb wszystkich pokoleń, ze szczególnym uwzględnieniem usług kierowanych do osób starszych



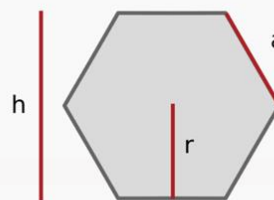
## Liczba ludności ogółem według jednostek struktury miasta



Ocena stanu przygotowania infrastruktury społecznej województwa kujawsko-pomorskiego dla potrzeb wszystkich pokoleń, ze szczególnym uwzględnieniem usług kierowanych do osób starszych



## Liczba ludności ogółem według pól podstawowych



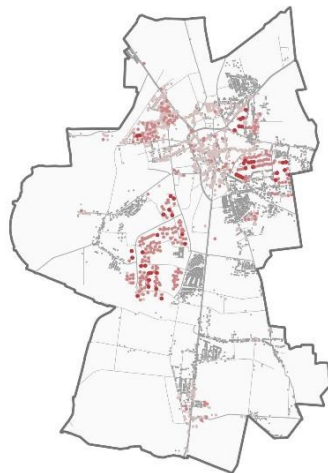
pow. = 15 ha  
a = 240 m  
r = 208 m  
h = 416 m



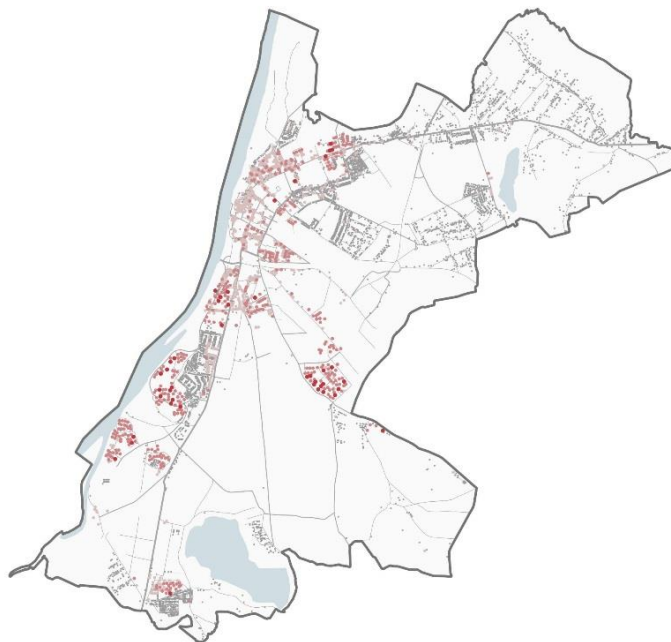


## Liczba ludności ogółem według miejsca zamieszkania

Inowrocław



Grudziądz



### Legenda

Liczba ludności ogółem  
[osoby]

- 201 - 887
- 51 - 200
- 11 - 50
- 1 - 10





## Obszary koncentracji ludności starszej



**Budynki, w których  
zamieszkuje ponad  
40 Seniorów**

**Mieszka w nich 45%  
ogółu Seniorów**

### Legenda

Miejsca szczególnej koncentracji ludności starszej

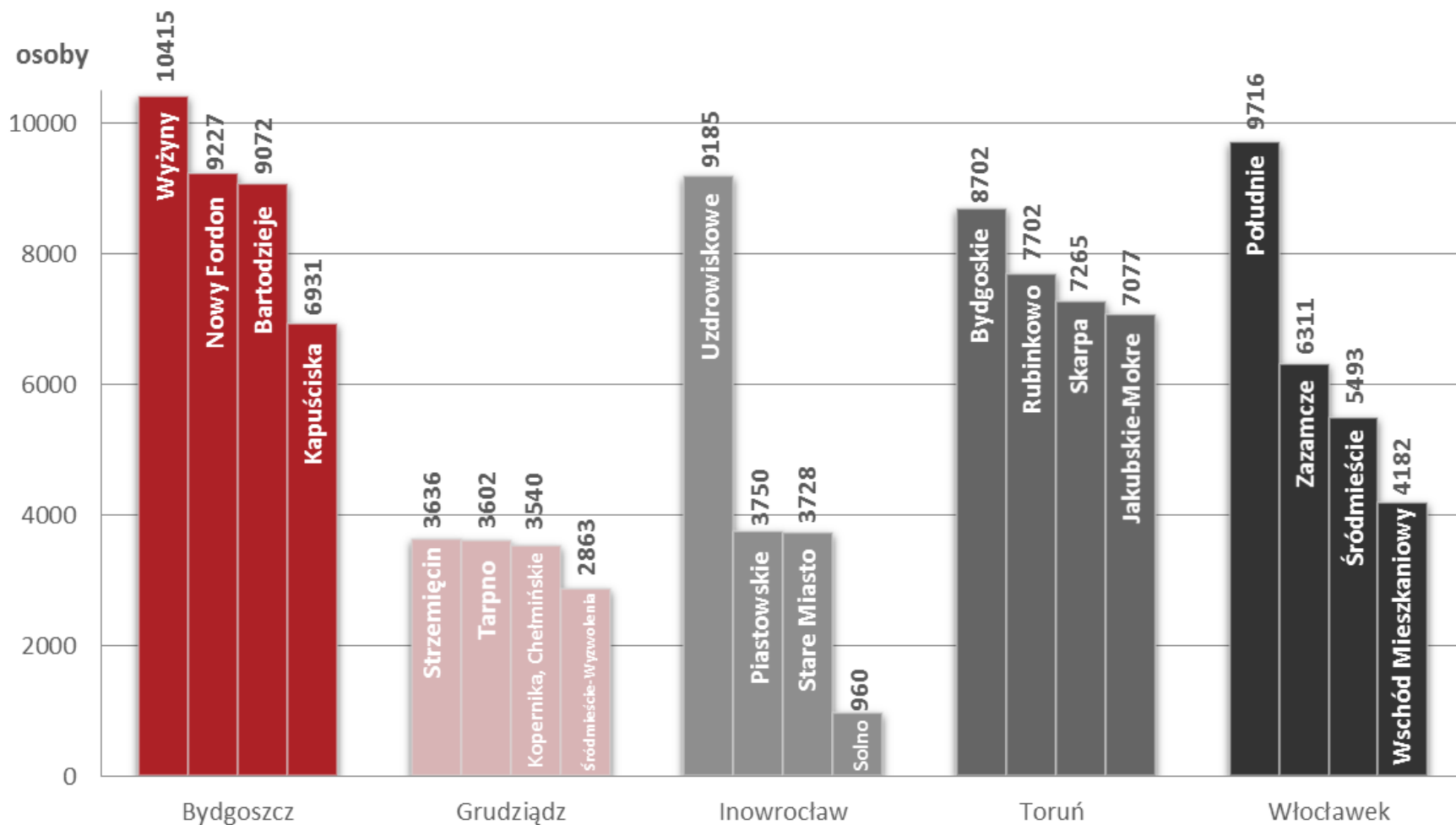
• punkty stanowiące  
miejsce zamieszkania  
co najmniej 40 osób  
w wieku 60 i więcej lat;  
wartość maksymalna  
wynosi 379 osób

0 1 2 3 4 km



## Rozmieszczenie ludności (w ujęciu pokoleniowym)

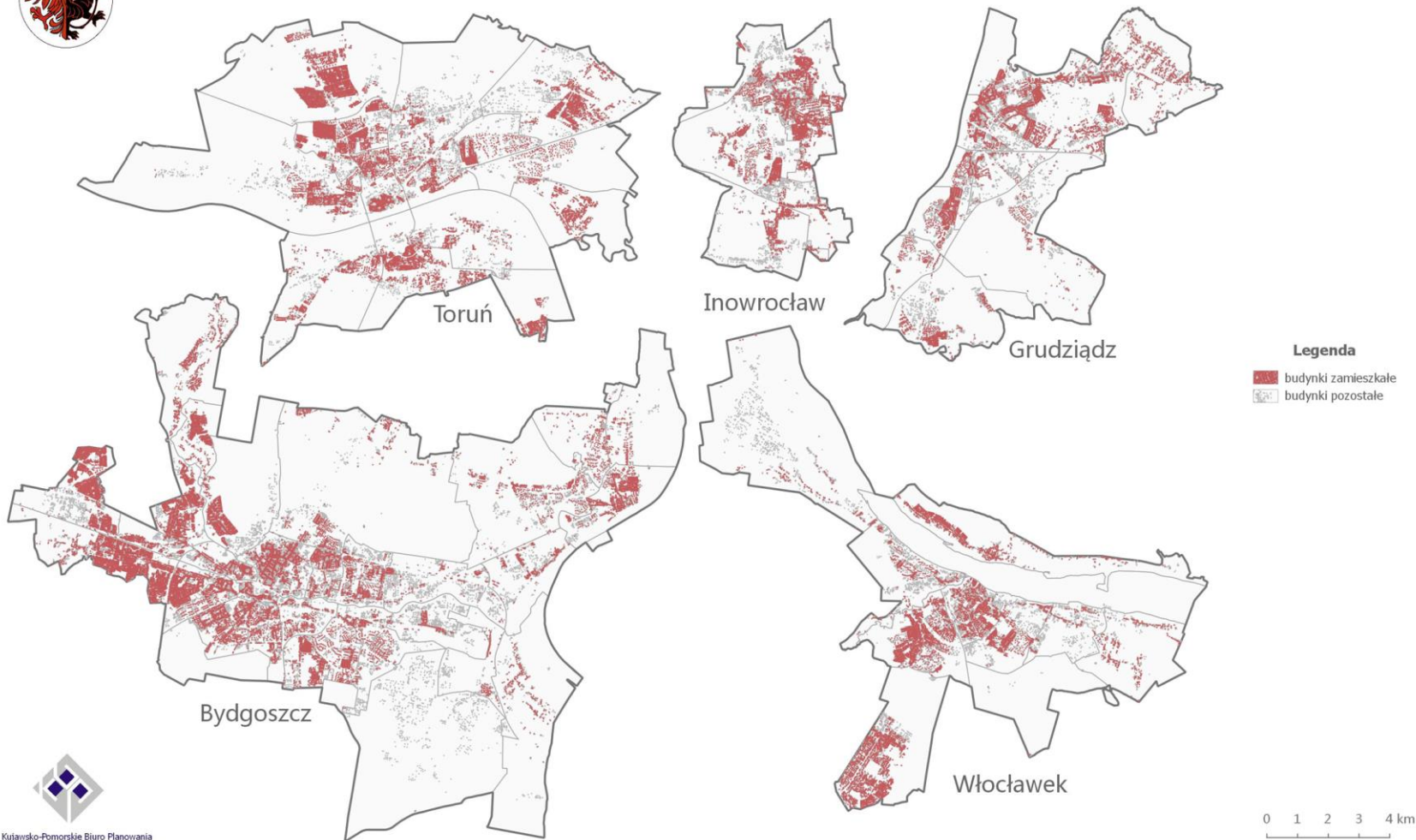
## Ocena stanu przygotowania infrastruktury społecznej województwa kujawsko-pomorskiego dla potrzeb wszystkich pokoleń, ze szczególnym uwzględnieniem usług kierowanych do osób starszych



Jednostki struktury miast o największej liczbie ludności w wieku 60 i więcej lat



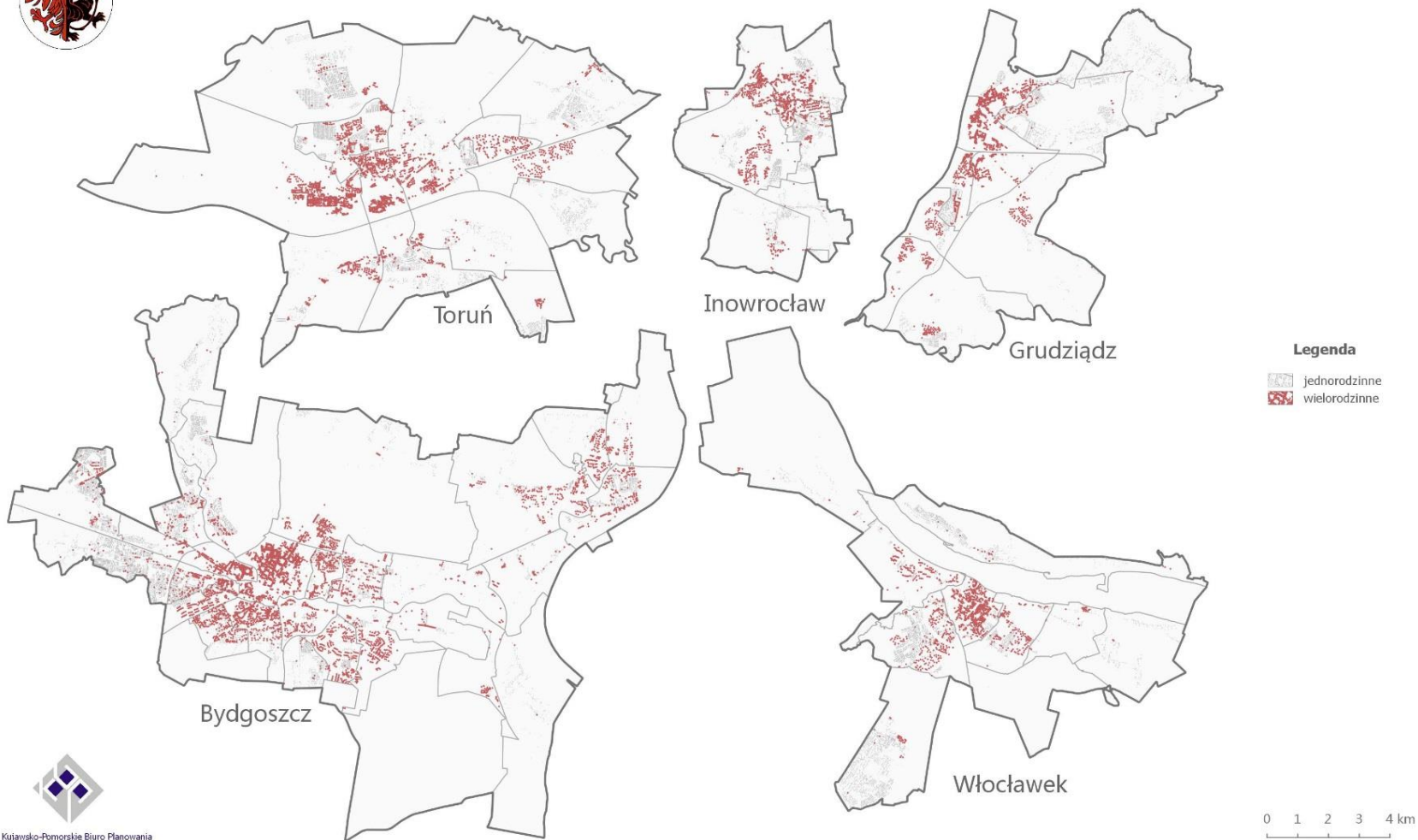
## Rozkład przestrzenny budynków mieszkalnych



Ocena stanu przygotowania infrastruktury społecznej województwa kujawsko-pomorskiego dla potrzeb wszystkich pokoleń, ze szczególnym uwzględnieniem usług kierowanych do osób starszych



## Rozkład przestrzenny budynków mieszkalnych wg rodzaju zabudowy

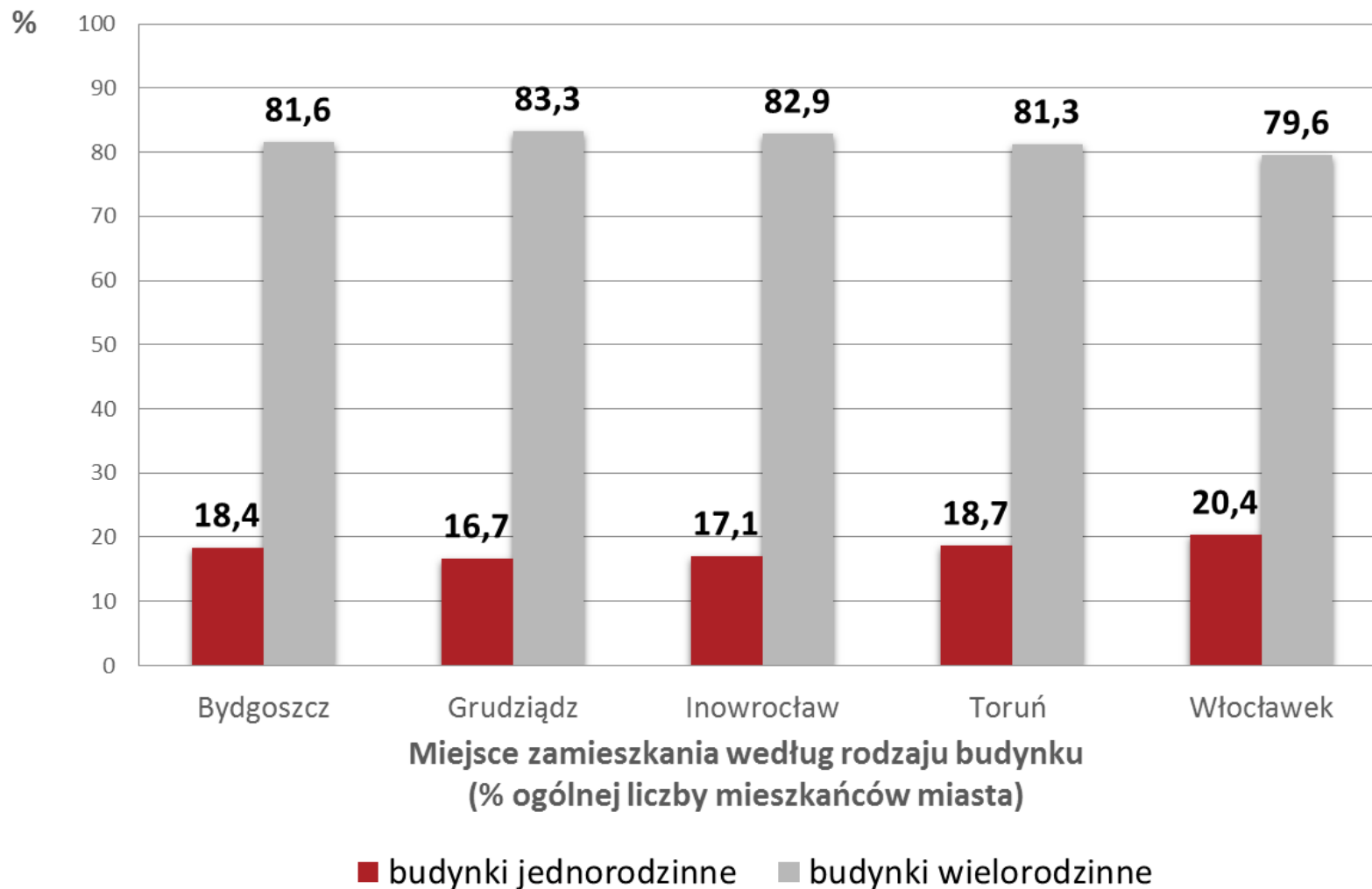


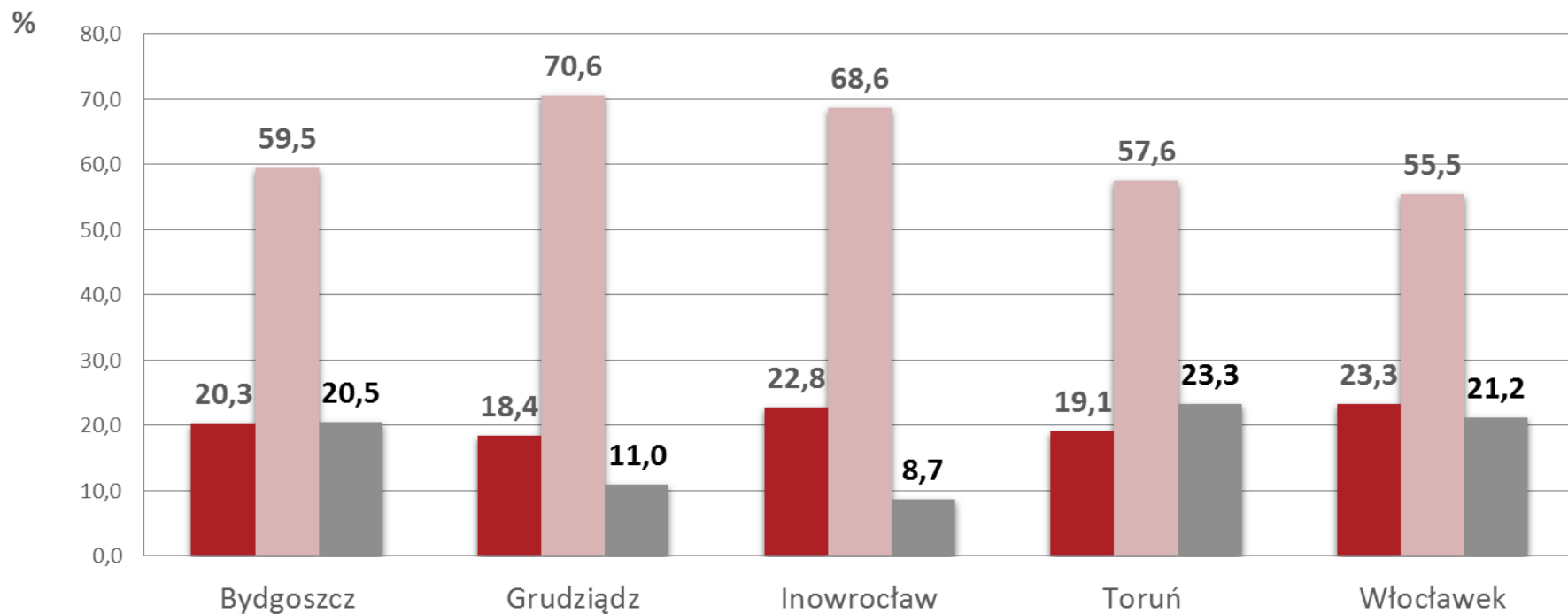




## Liczba budynków mieszkalnych wg pól podstawowych





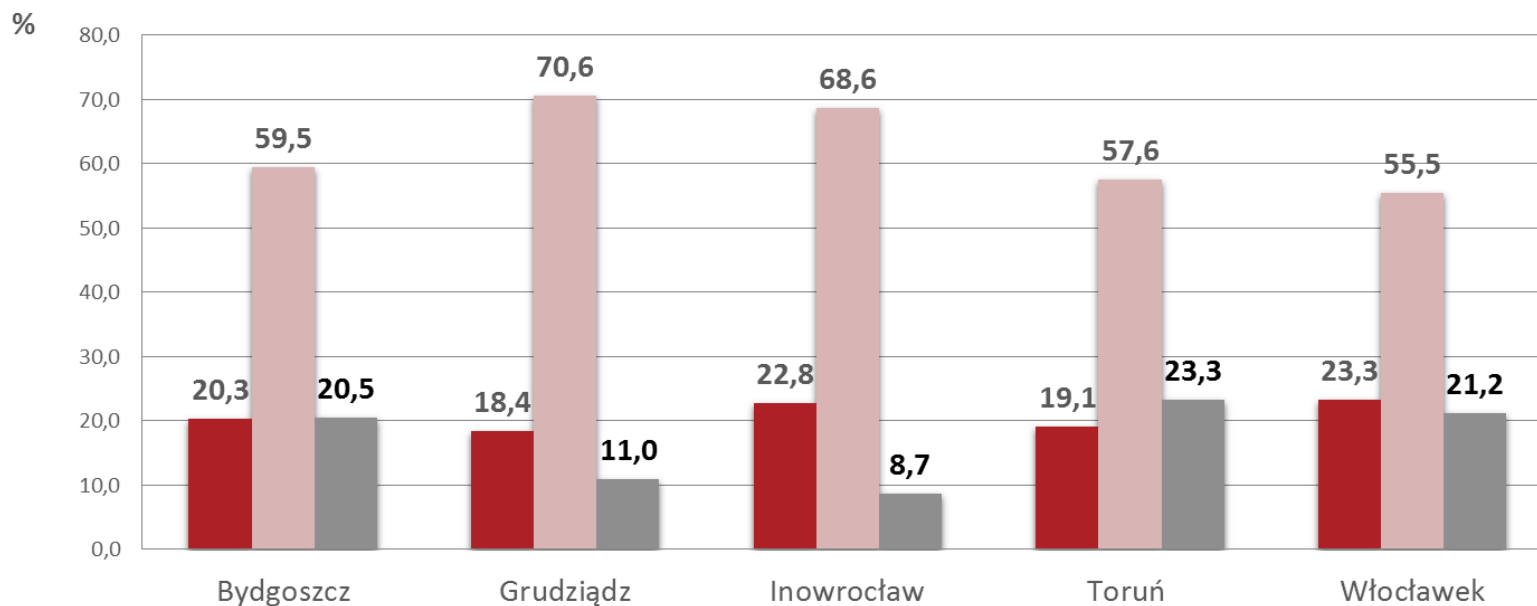


**Udział mieszkańców w wieku 60 lat i więcej zamieszkujących budynki mieszkalne o określonej wysokości w ogólnej liczbie mieszkańców w wieku 60 lat i więcej**

- Budynki o liczbie kondygnacji do 2
- Budynki o liczbie kondygnacji od 3 do 5 włącznie
- Budynki o liczbie kondygnacji 6 lub więcej

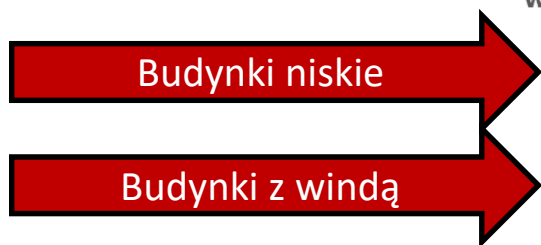
# Ocena stanu przygotowania infrastruktury społecznej województwa kujawsko-pomorskiego dla potrzeb wszystkich pokoleń, ze szczególnym uwzględnieniem usług kierowanych do osób starszych

## Przykład analizy szczegółowej na podstawie informacji zawartych w opracowaniu



### Potencjalny problem utrudnionej mobilności (wykluczenia) ludności starszej

**Udział mieszkańców w wieku 60 lat i więcej** zamieszkujących budynki mieszkalne o określonej wysokości w ogólnej liczbie mieszkańców w wieku 60 lat i więcej



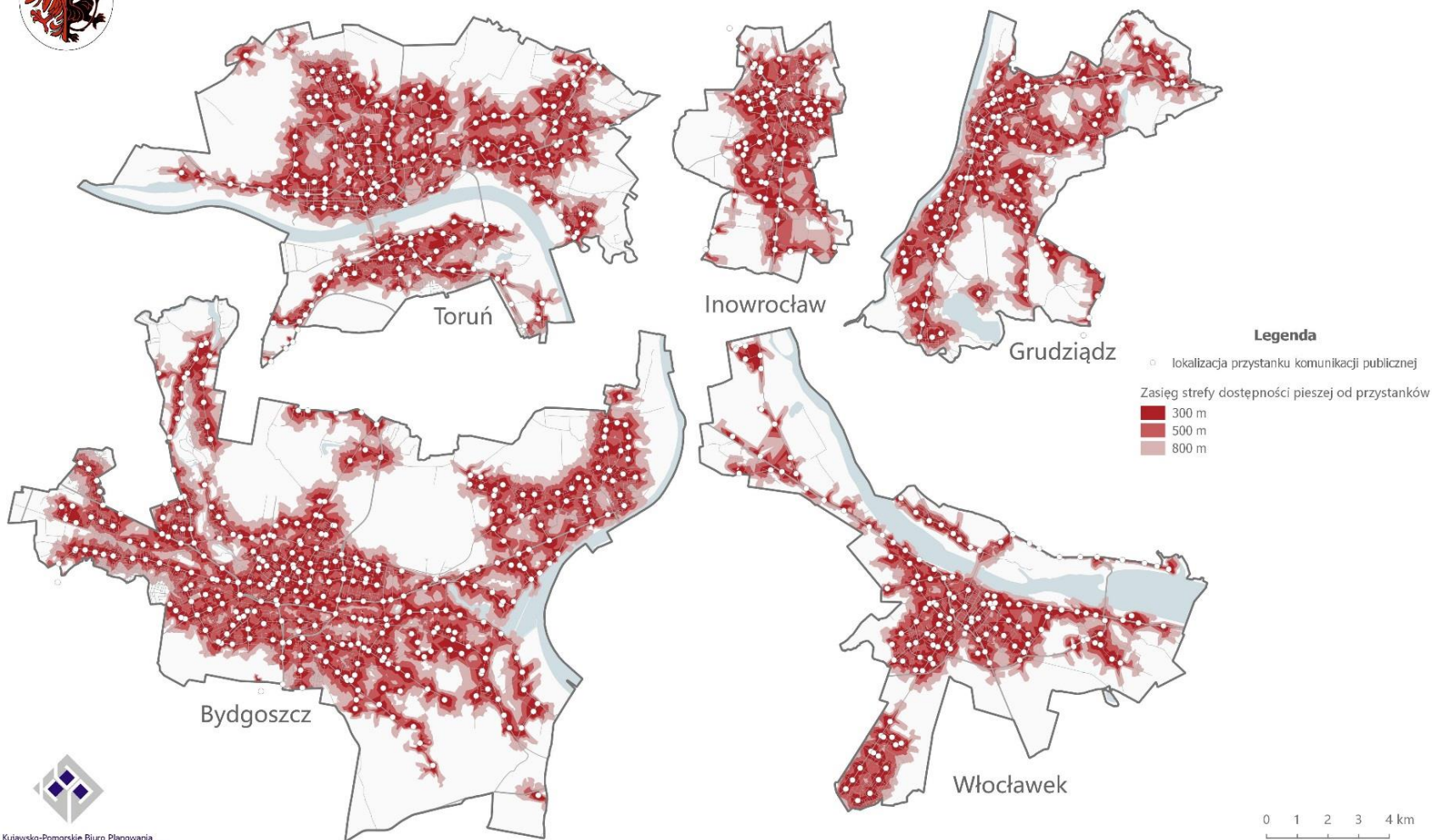
- Budynki o liczbie kondygnacji do 2
- **Budynki o liczbie kondygnacji od 3 do 5 włącznie**
- Budynki o liczbie kondygnacji 6 lub więcej

***Na kondygnacjach od 3 do 5 w budynkach niewyposażonych w windę zamieszkuje w każdym z miast co najmniej 30% wszystkich osób w wieku 60+***

Ocena stanu przygotowania infrastruktury społecznej województwa kujawsko-pomorskiego dla potrzeb wszystkich pokoleń, ze szczególnym uwzględnieniem usług kierowanych do osób starszych



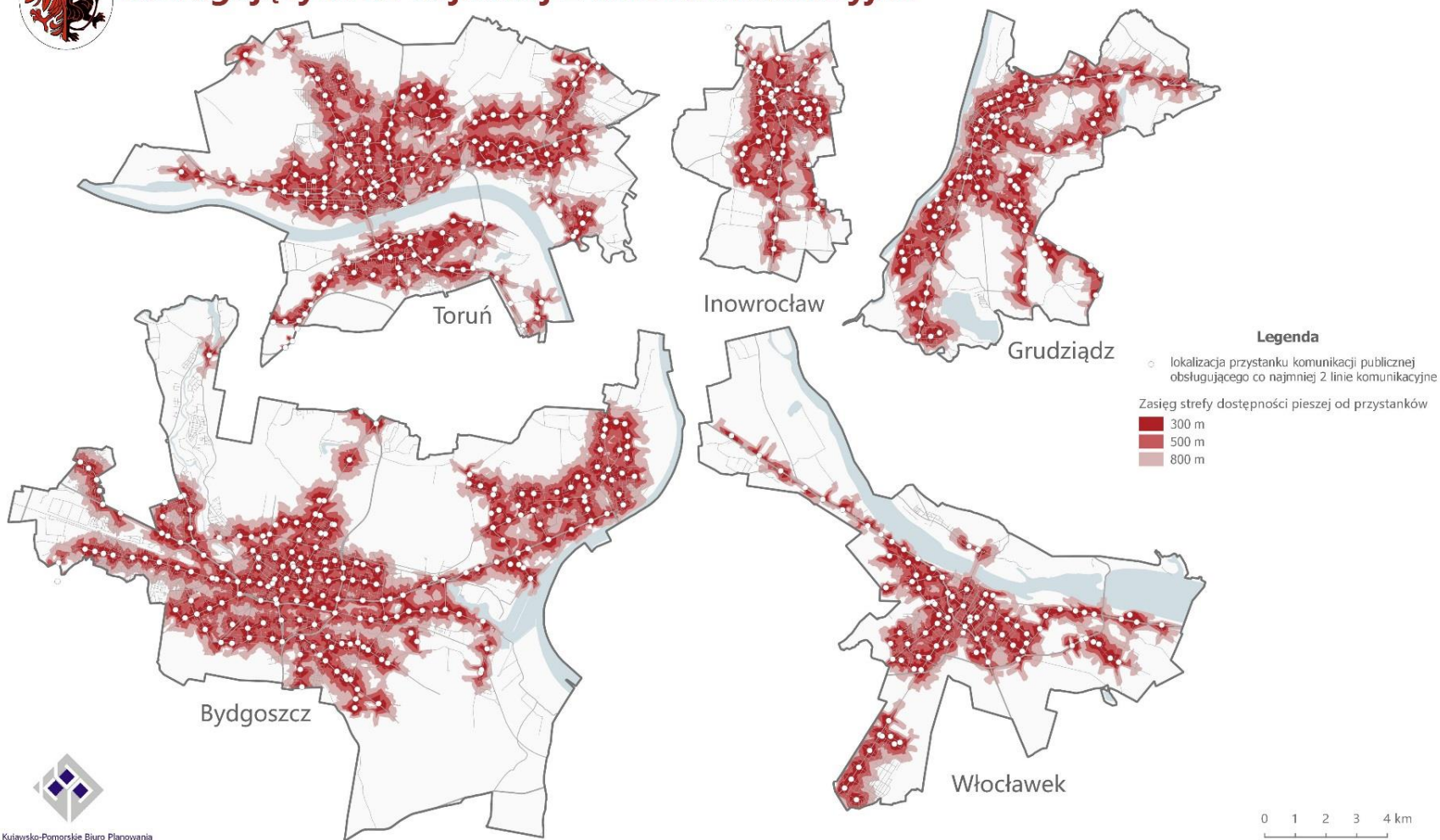
## Strefy dostępności pieszej do przystanków komunikacji publicznej



Ocena stanu przygotowania infrastruktury społecznej województwa kujawsko-pomorskiego dla potrzeb wszystkich pokoleń, ze szczególnym uwzględnieniem usług kierowanych do osób starszych



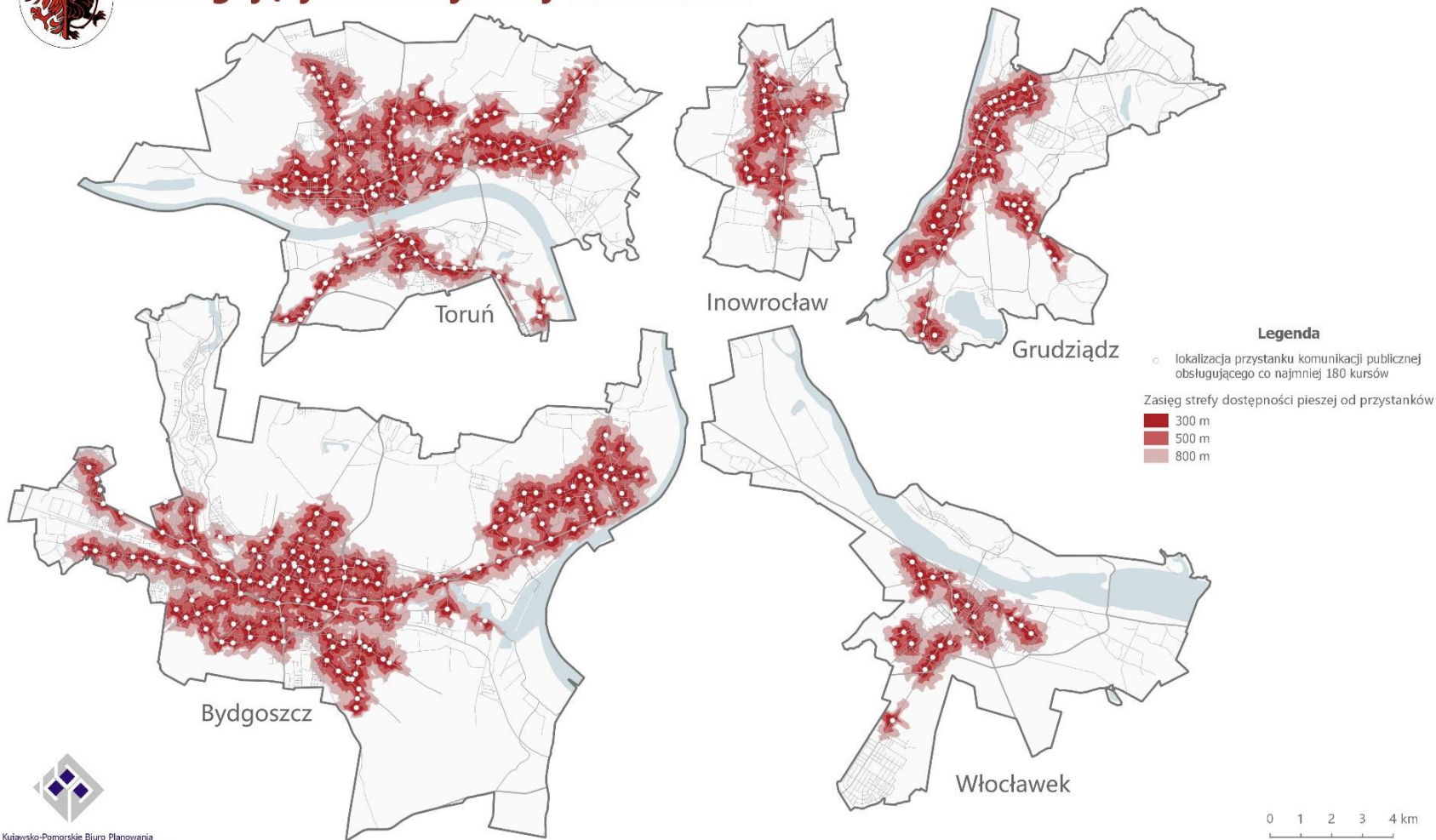
## Strefy dostępności pieszej do przystanków komunikacji publicznej obsługujących co najmniej 2 linie komunikacyjne



Ocena stanu przygotowania infrastruktury społecznej województwa kujawsko-pomorskiego dla potrzeb wszystkich pokoleń, ze szczególnym uwzględnieniem usług kierowanych do osób starszych



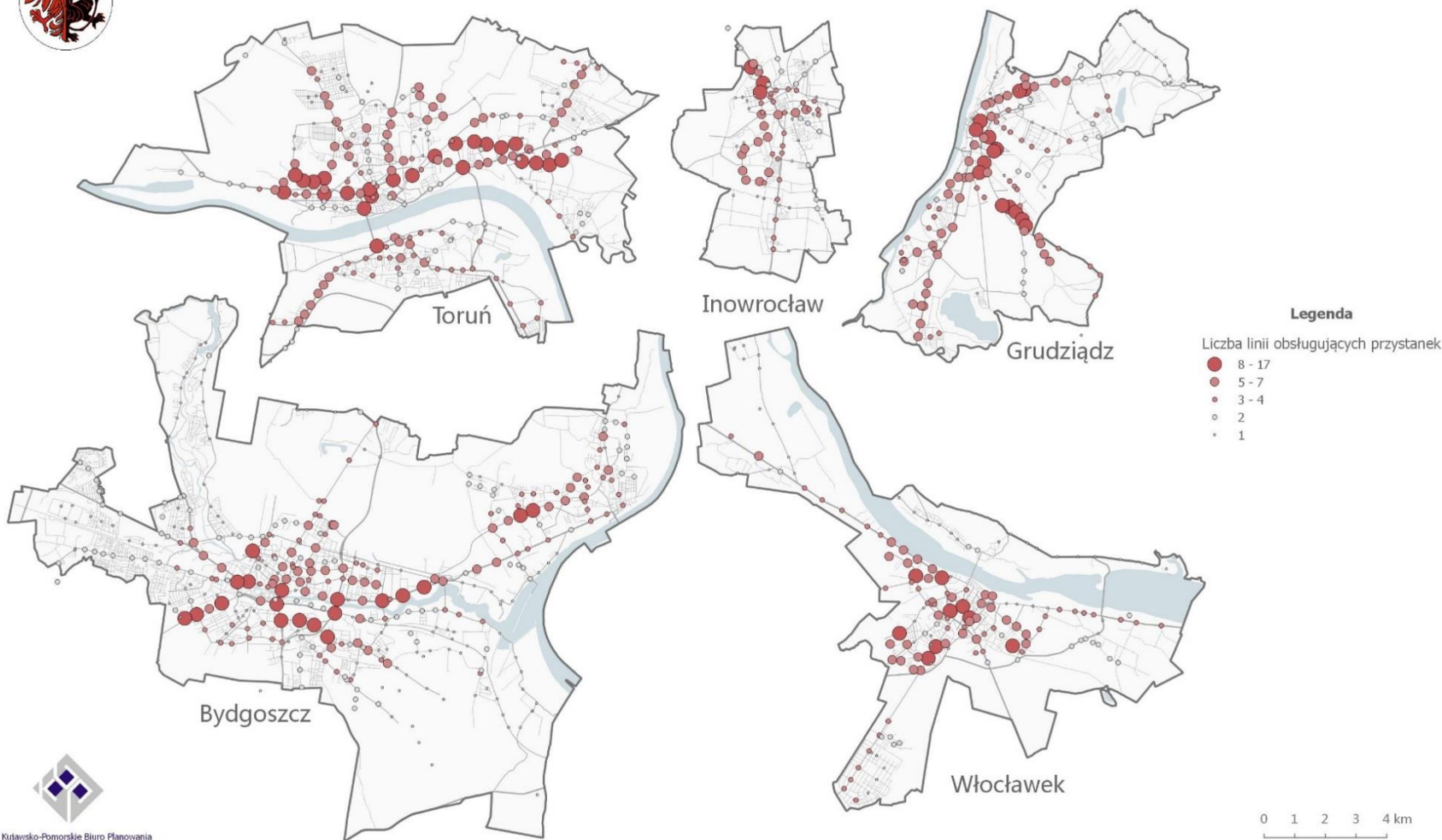
## Strefy dostępności pieszej do przystanków komunikacji publicznej obsługujących co najmniej 180 kursów



Ocena stanu przygotowania infrastruktury społecznej województwa kujawsko-pomorskiego dla potrzeb wszystkich pokoleń, ze szczególnym uwzględnieniem usług kierowanych do osób starszych



## Przystanki komunikacji miejskiej wg liczby obsługiwanych linii





Ocena stanu przygotowania infrastruktury społecznej województwa kujawsko-pomorskiego dla potrzeb wszystkich pokoleń, ze szczególnym uwzględnieniem usług kierowanych do osób starszych

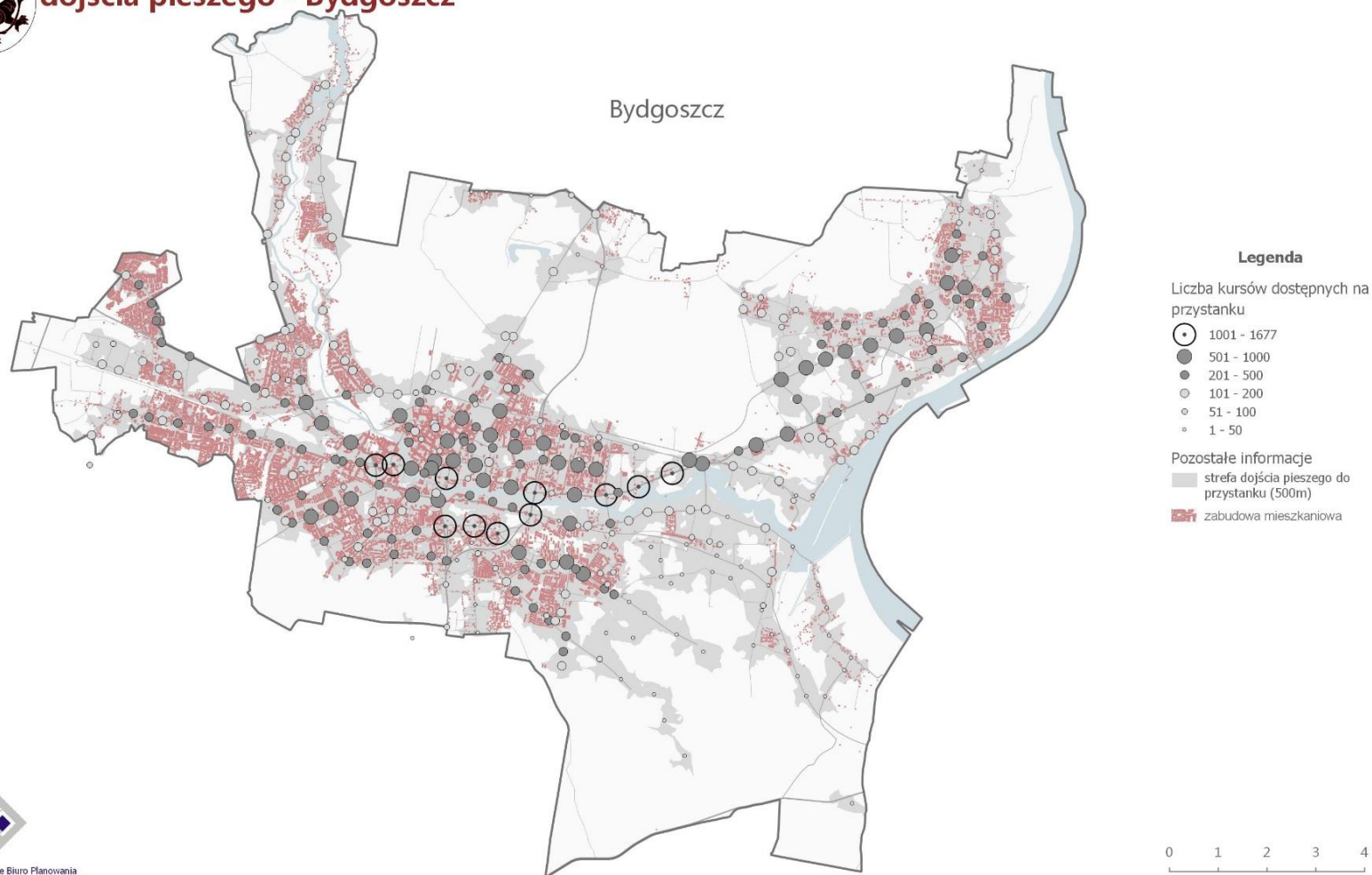


## Przystanki komunikacji miejskiej według liczby obsługiwanych kursów



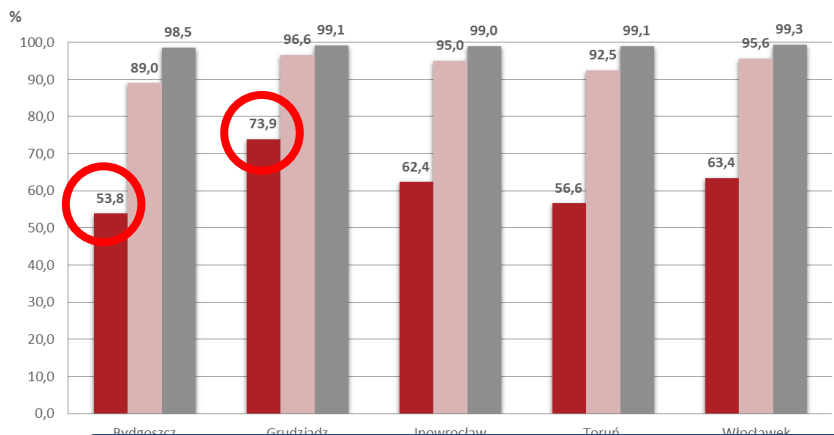


## Przystanki komunikacji miejskiej według liczby obsługiwanych kursów na tle strefy dojścia pieszego - Bydgoszcz



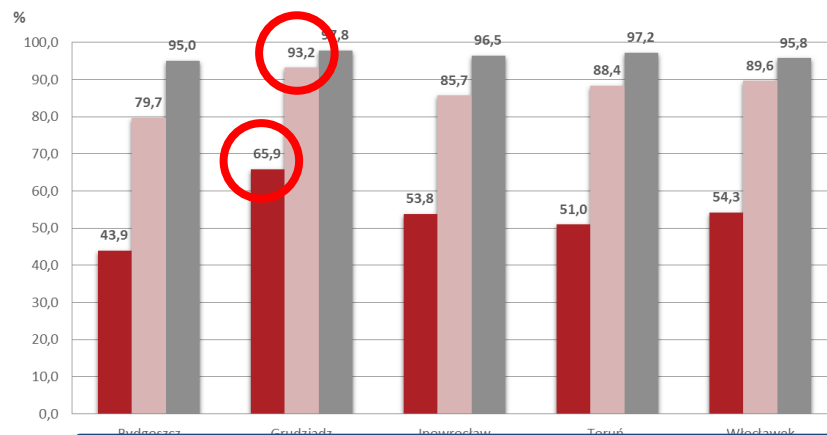
# Ocena stanu przygotowania infrastruktury społecznej województwa kujawsko-pomorskiego dla potrzeb wszystkich pokoleń, ze szczególnym uwzględnieniem usług kierowanych do osób starszych

## Przykład analizy szczegółowej na podstawie informacji zawartych w opracowaniu



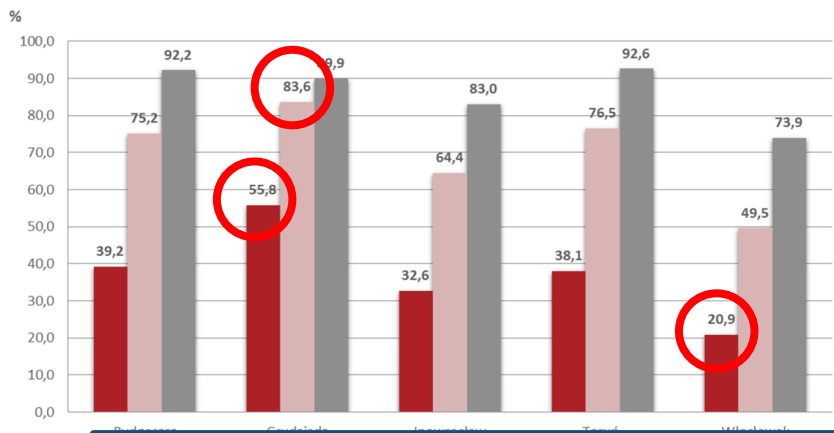
Udział ludności ogółem zamieszkującej w odległości od przystanku:

■ nie dalej niż 300 m    ■ nie dalej niż 500 m    ■ nie dalej niż 800 m



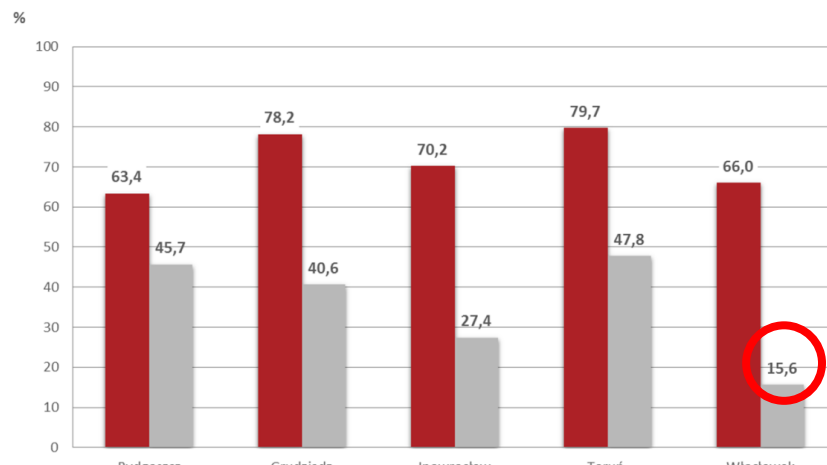
Udział ludności ogółem zamieszkującej w odległości od przystanku obsługiwanego przez co najmniej 2 linie:

■ nie dalej niż 300 m    ■ nie dalej niż 500 m    ■ nie dalej niż 800 m



Udział ludności ogółem zamieszkującej w odległości od przystanku obsługiwanego przez co najmniej 180 kursów dziennie:

■ nie dalej niż 300 m    ■ nie dalej niż 500 m    ■ nie dalej niż 800 m



Udział przystanków:

■ obsługiwanych przez co najmniej 2 linie transportu publicznego  
■ z których odbywa się co najmniej 180 kursów w ciągu doby

„Atlas usług” – szczegółowe rozmieszczenie placówek usługowych

Ponad 70 map

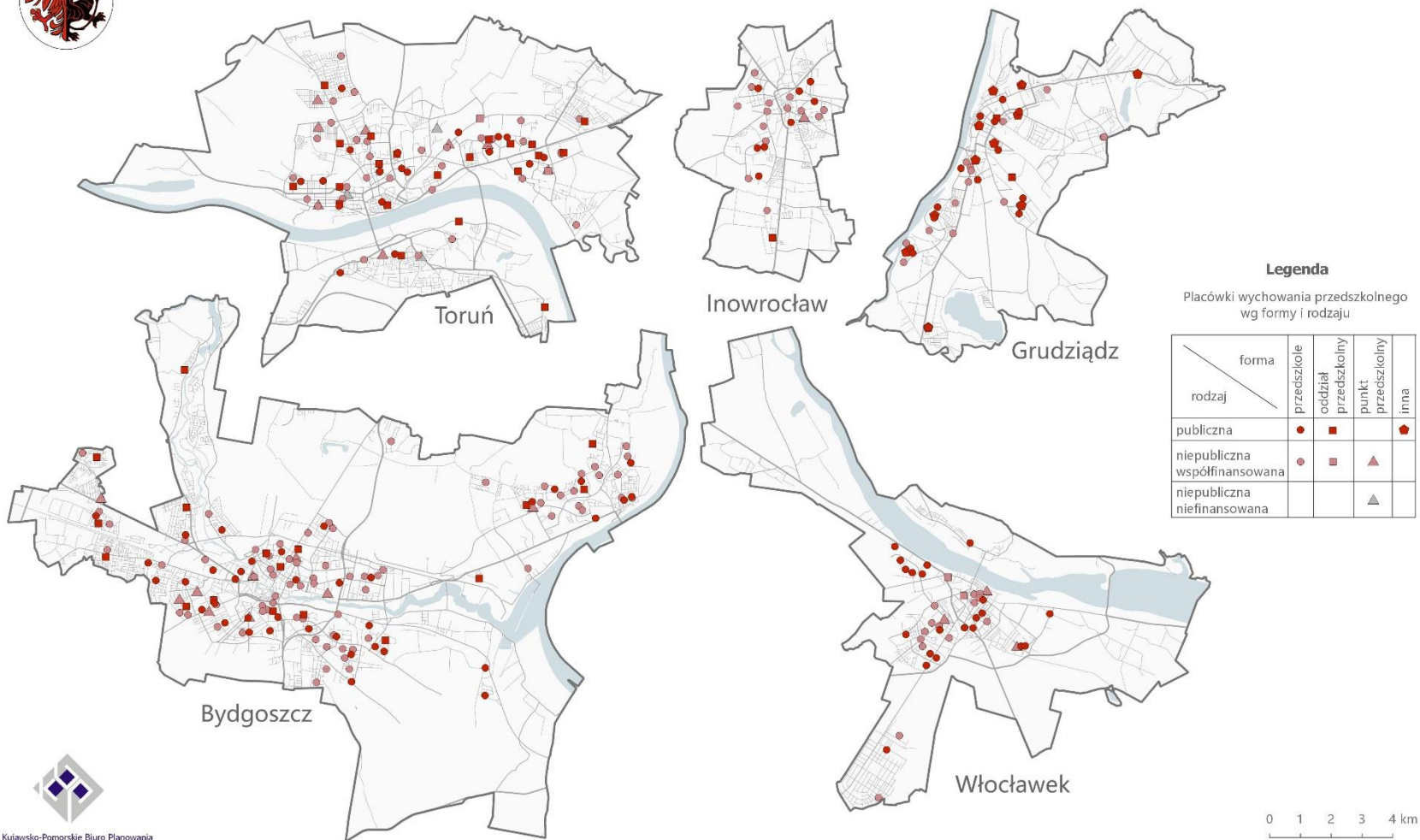
W zależności od specyfiki zagadnienia, mapy dotyczą:

- lokalizacji obiektu w przestrzeni miasta
- aspektów własnościowych (publiczne/niepubliczne)
- aspektów organizacyjnych (siedziba/filia, pojedyncza placówka/zespół)
- aspektów wielkościowych (liczba uczniów)
- aspektów funkcjonalnych (określony administracyjnie zasięg działania)
- wyposażenia obiektów mającego wpływ na jakość oferty (sale gimnastyczne w szkołach)

Ocena stanu przygotowania infrastruktury społecznej województwa kujawsko-pomorskiego dla potrzeb wszystkich pokoleń, ze szczególnym uwzględnieniem usług kierowanych do osób starszych

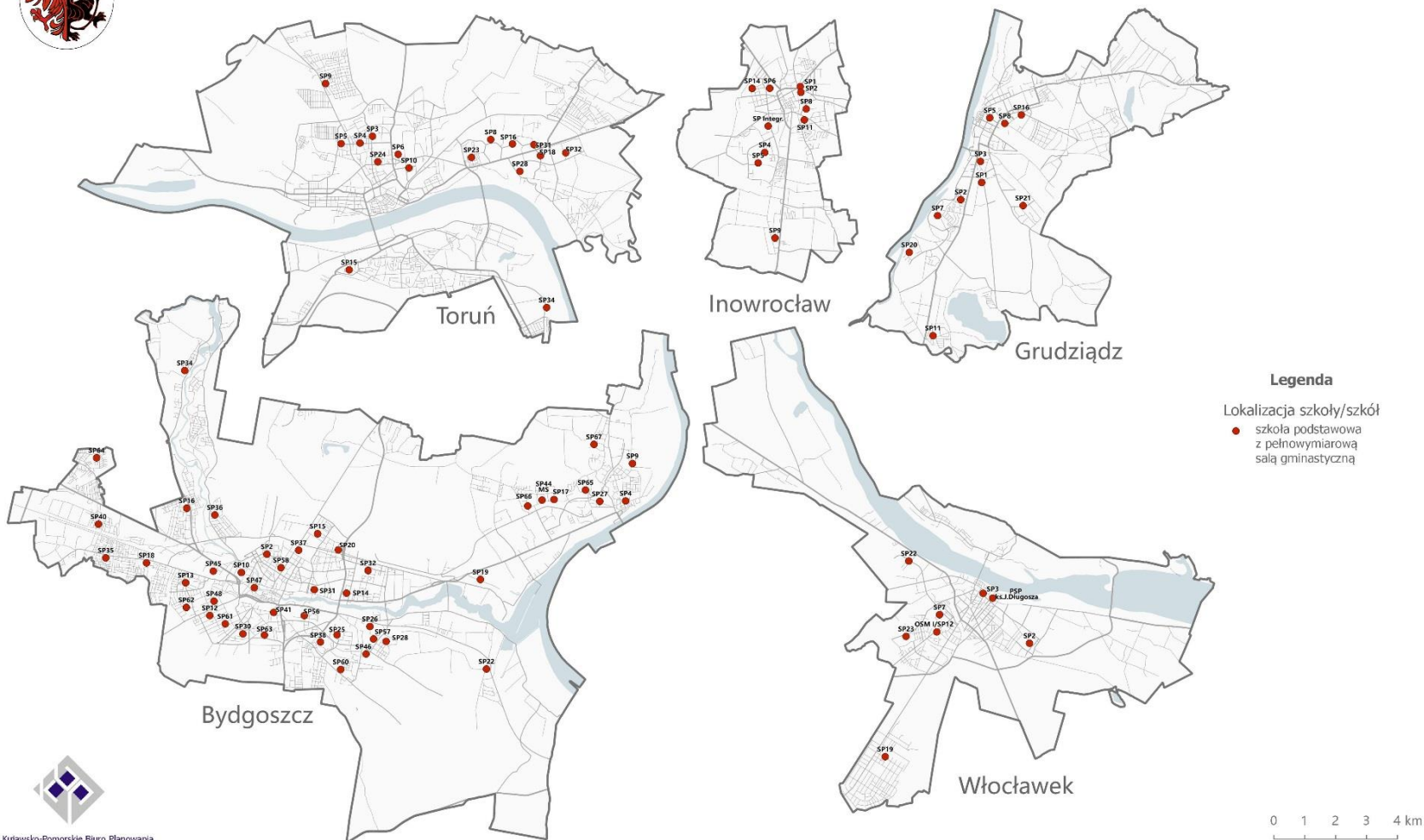


## Wychowanie przedszkolne





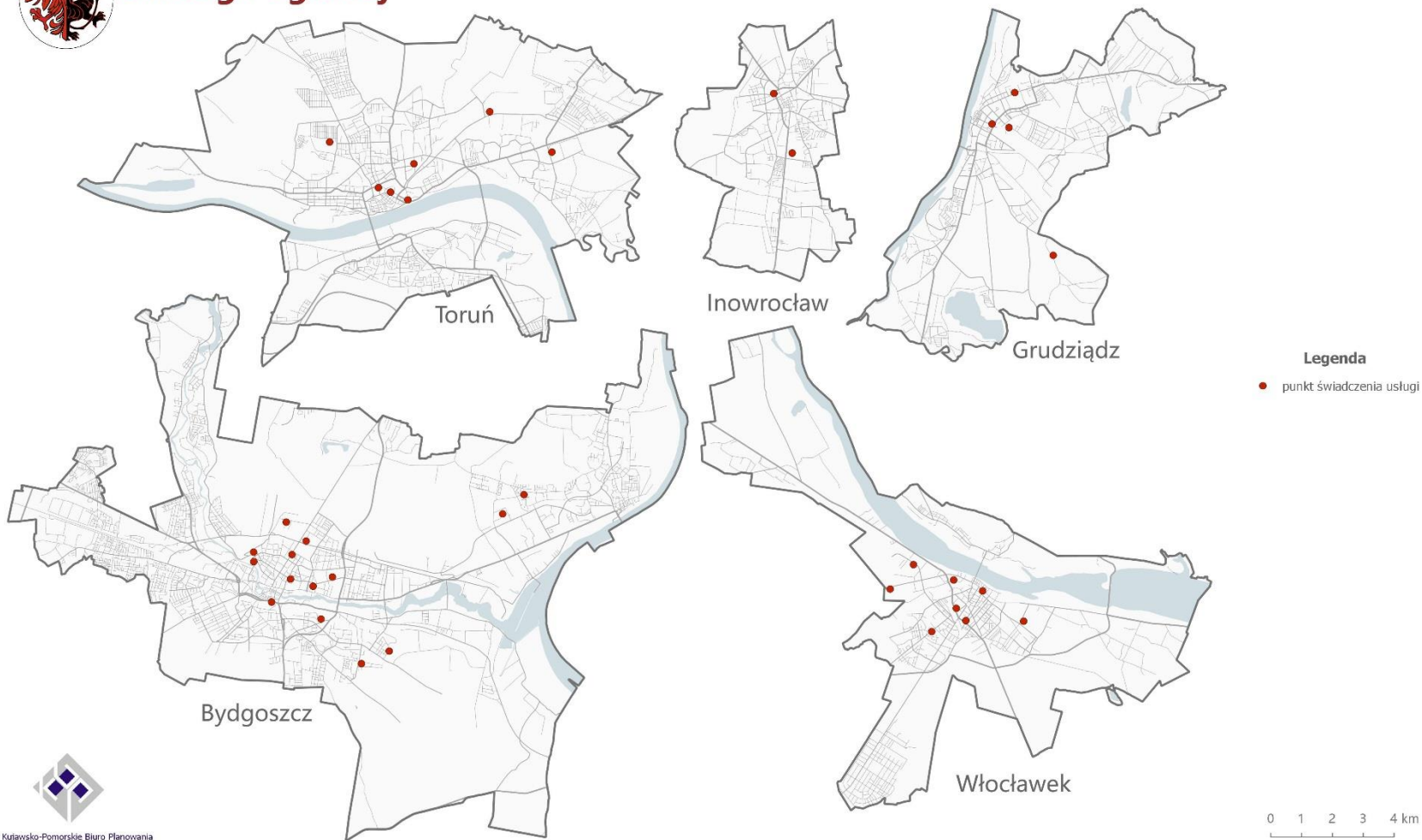
## Szkoły podstawowe publiczne z pełnowymiarową salą gimnastyczną



Ocena stanu przygotowania infrastruktury społecznej województwa kujawsko-pomorskiego dla potrzeb wszystkich pokoleń, ze szczególnym uwzględnieniem usług kierowanych do osób starszych



## Miejsca, w których dostępna jest publiczna opieka lekarska w zakresie chirurgii ogólnej

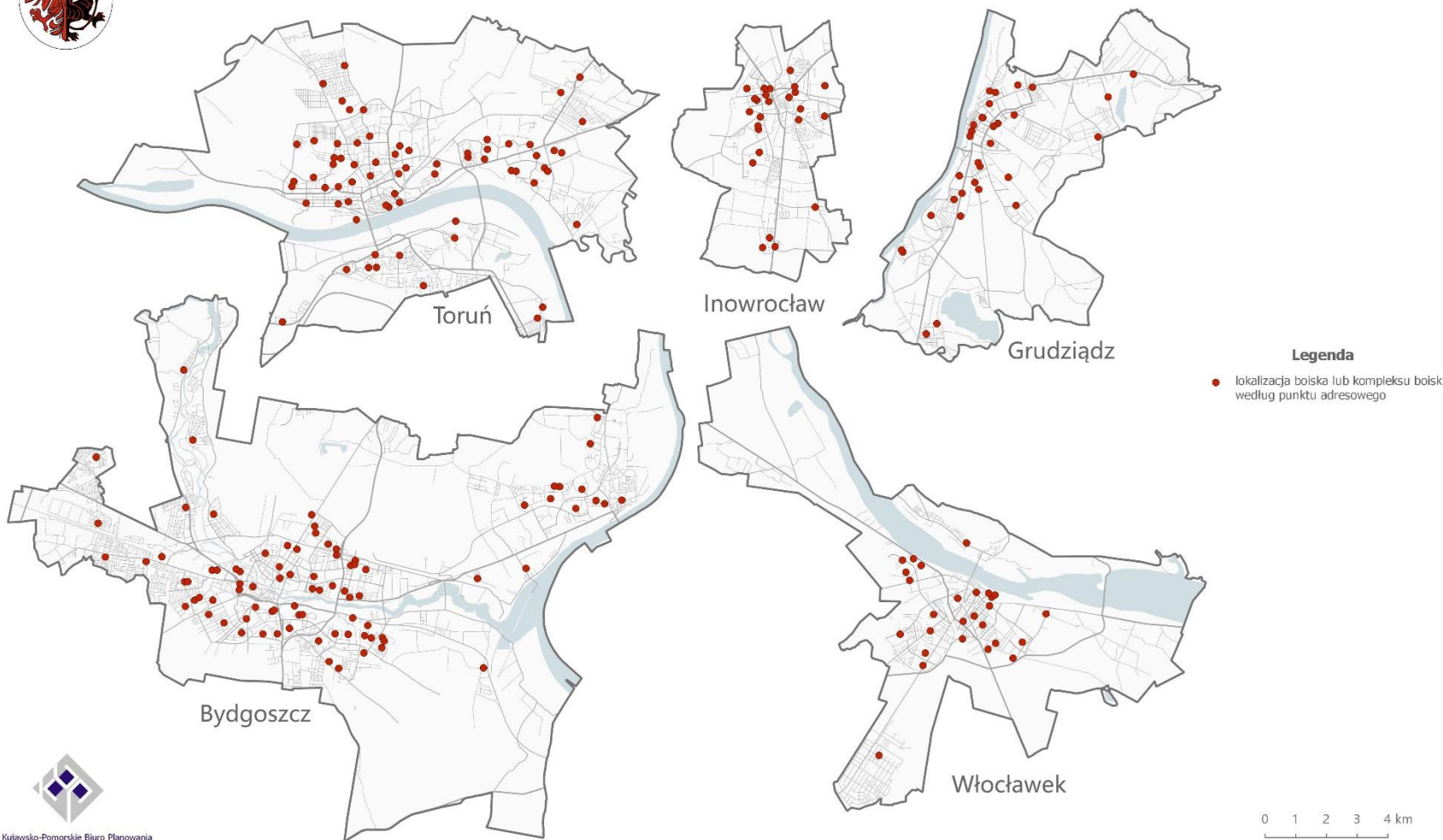


Kujawsko-Pomorskie Biuro Planowania  
Przestrzennego i Regionalnego we Włocławku

Ocena stanu przygotowania infrastruktury społecznej województwa kujawsko-pomorskiego dla potrzeb wszystkich pokoleń, ze szczególnym uwzględnieniem usług kierowanych do osób starszych



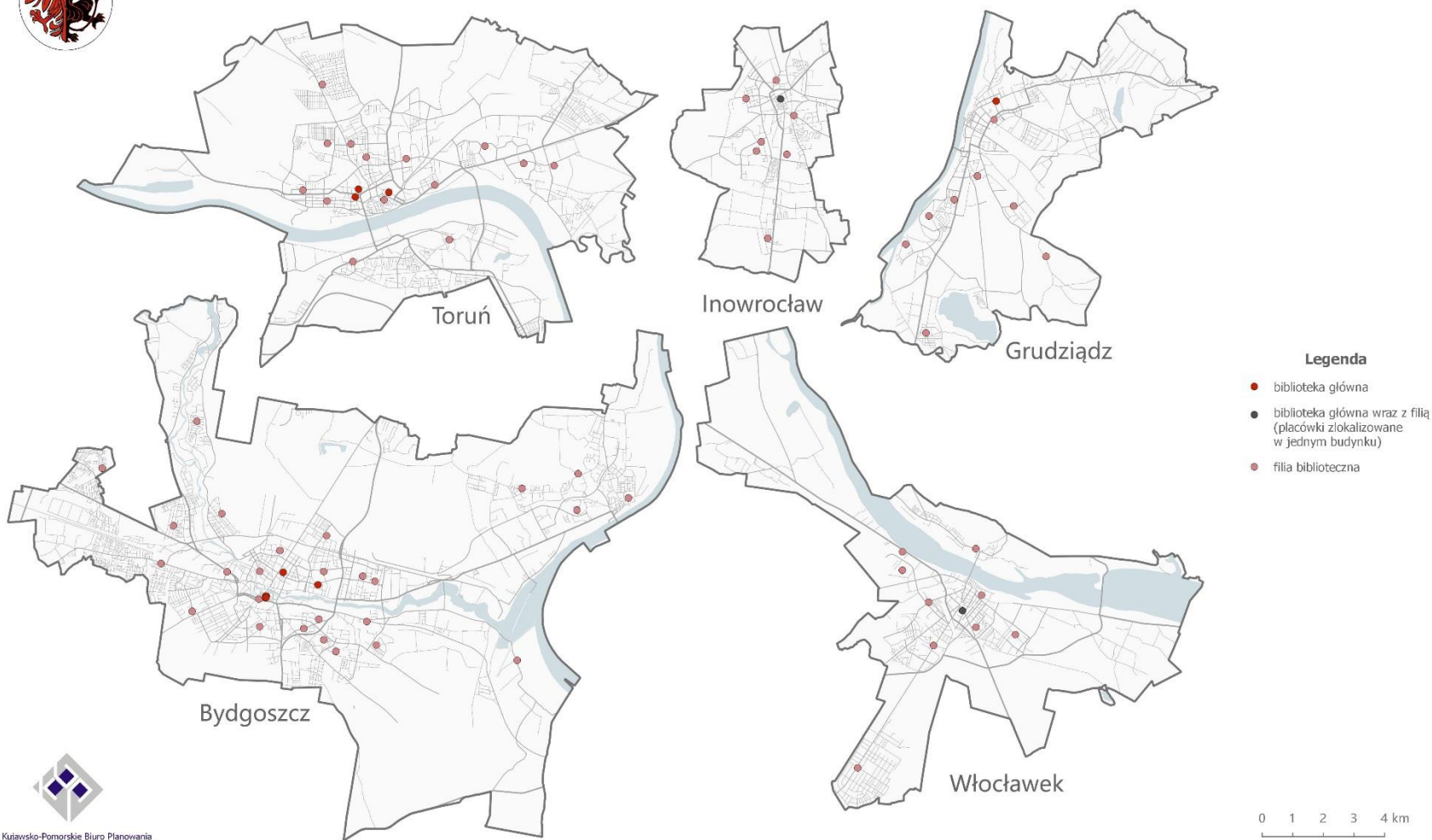
## Boiska sportowe







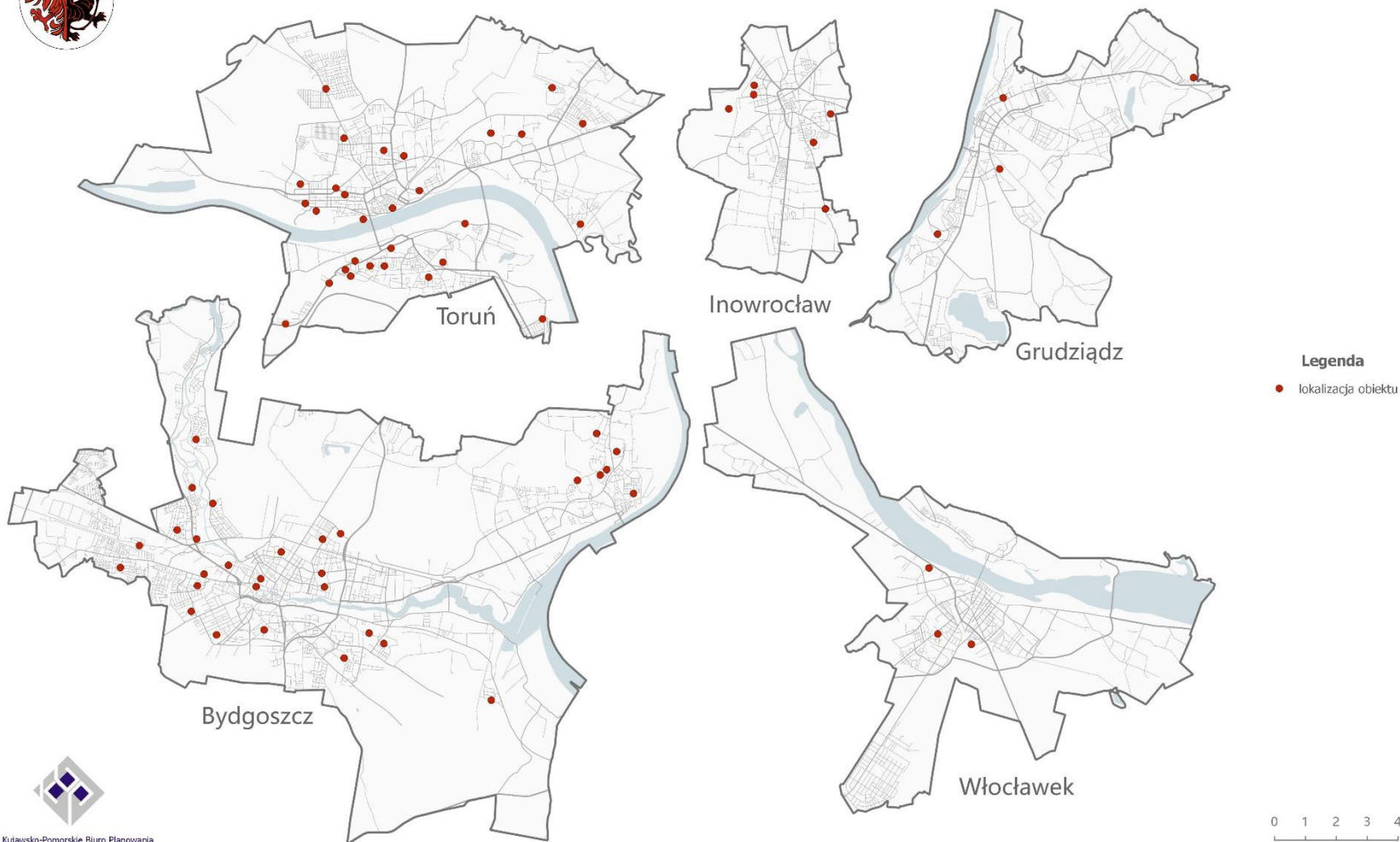
## Placówki biblioteczne



Ocena stanu przygotowania infrastruktury społecznej województwa kujawsko-pomorskiego dla potrzeb wszystkich pokoleń, ze szczególnym uwzględnieniem usług kierowanych do osób starszych



## Siłownie plenerowe



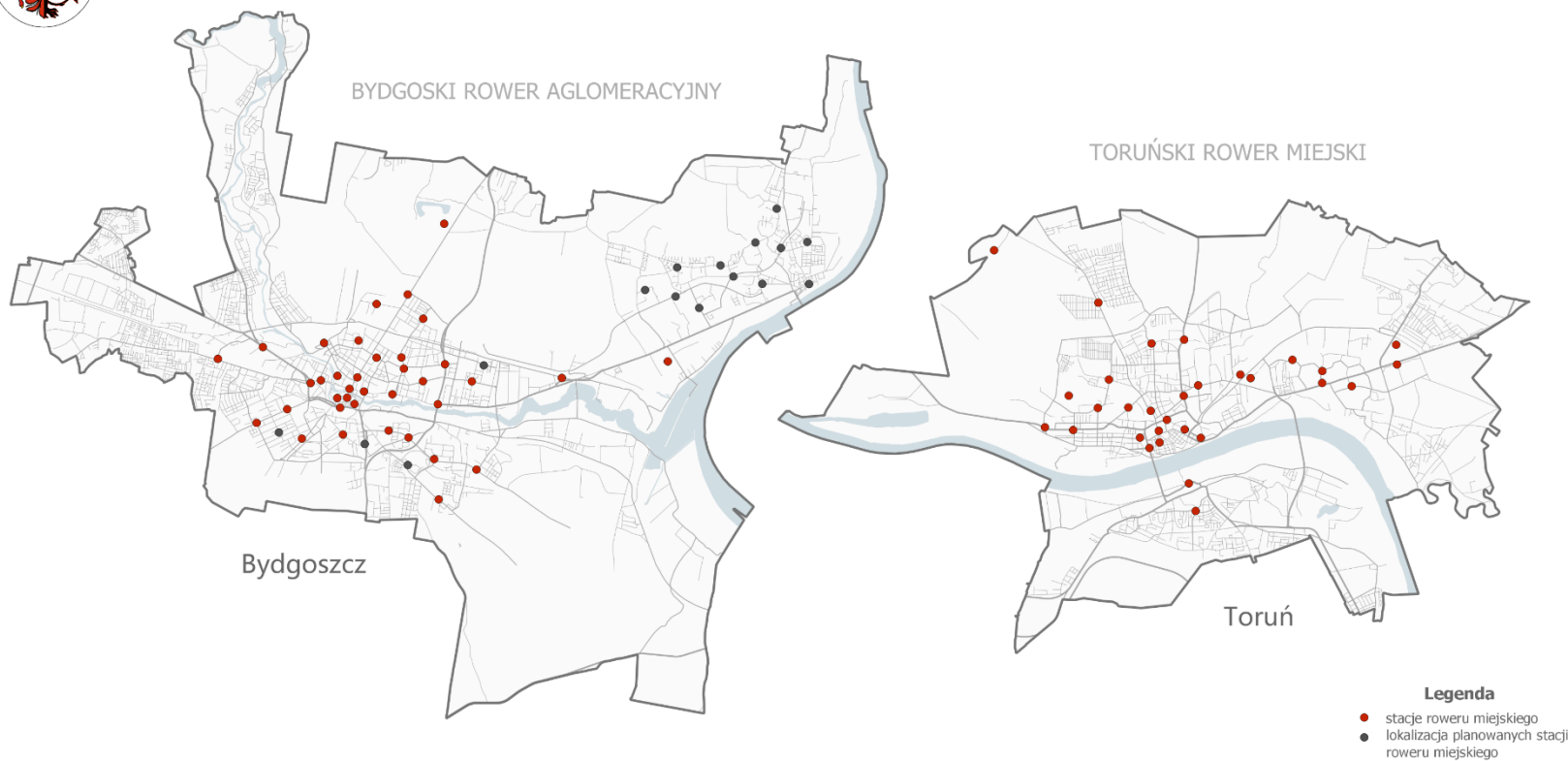


## Placówki opieki dziennej dla osób starszych





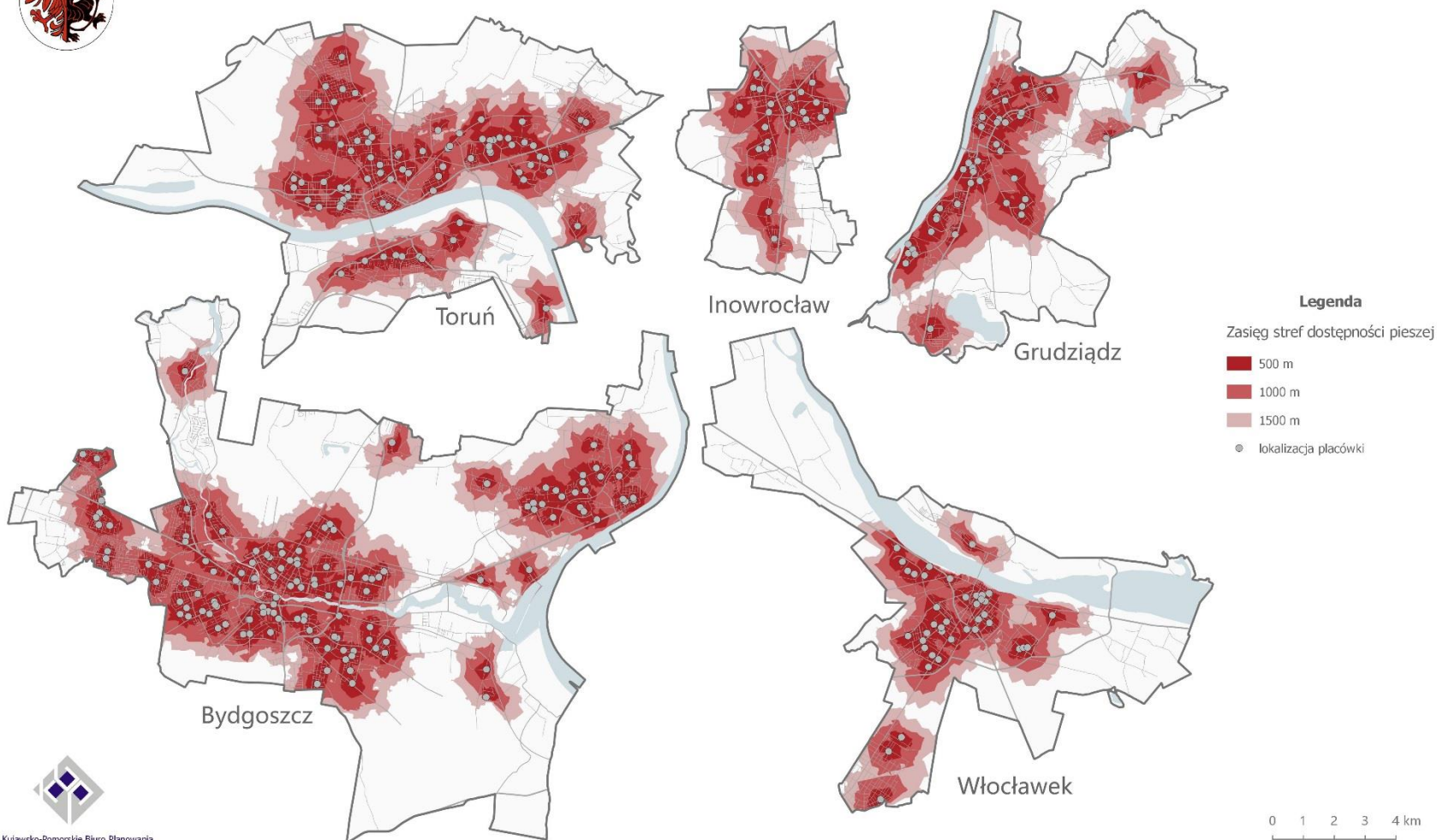
## Systemy roweru miejskiego



Ocena stanu przygotowania infrastruktury społecznej województwa kujawsko-pomorskiego dla potrzeb wszystkich pokoleń, ze szczególnym uwzględnieniem usług kierowanych do osób starszych



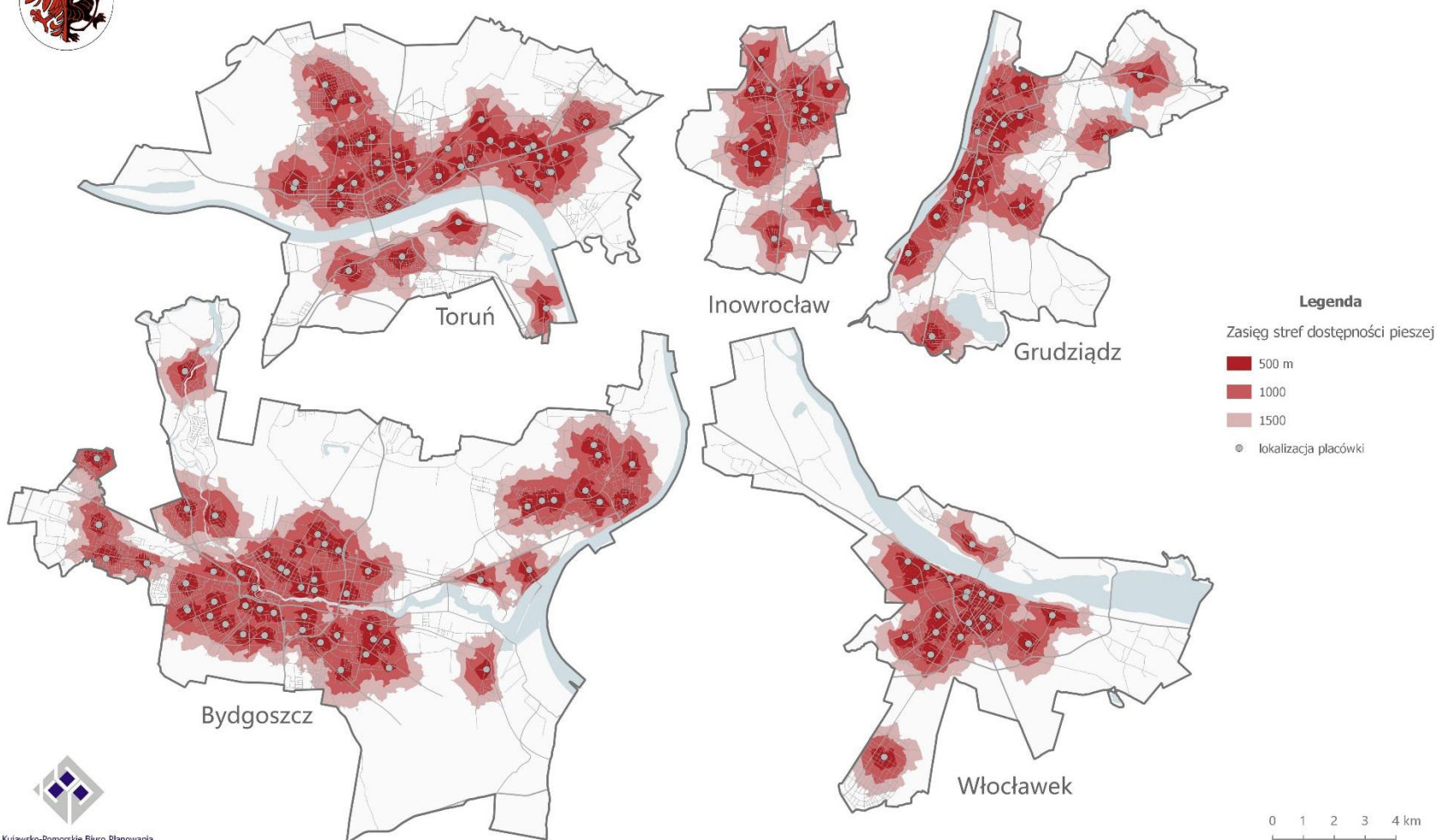
## Dostępność piesza do placówek przedszkolnych



Ocena stanu przygotowania infrastruktury społecznej województwa kujawsko-pomorskiego dla potrzeb wszystkich pokoleń, ze szczególnym uwzględnieniem usług kierowanych do osób starszych



## Dostępność piesza do szkół podstawowych



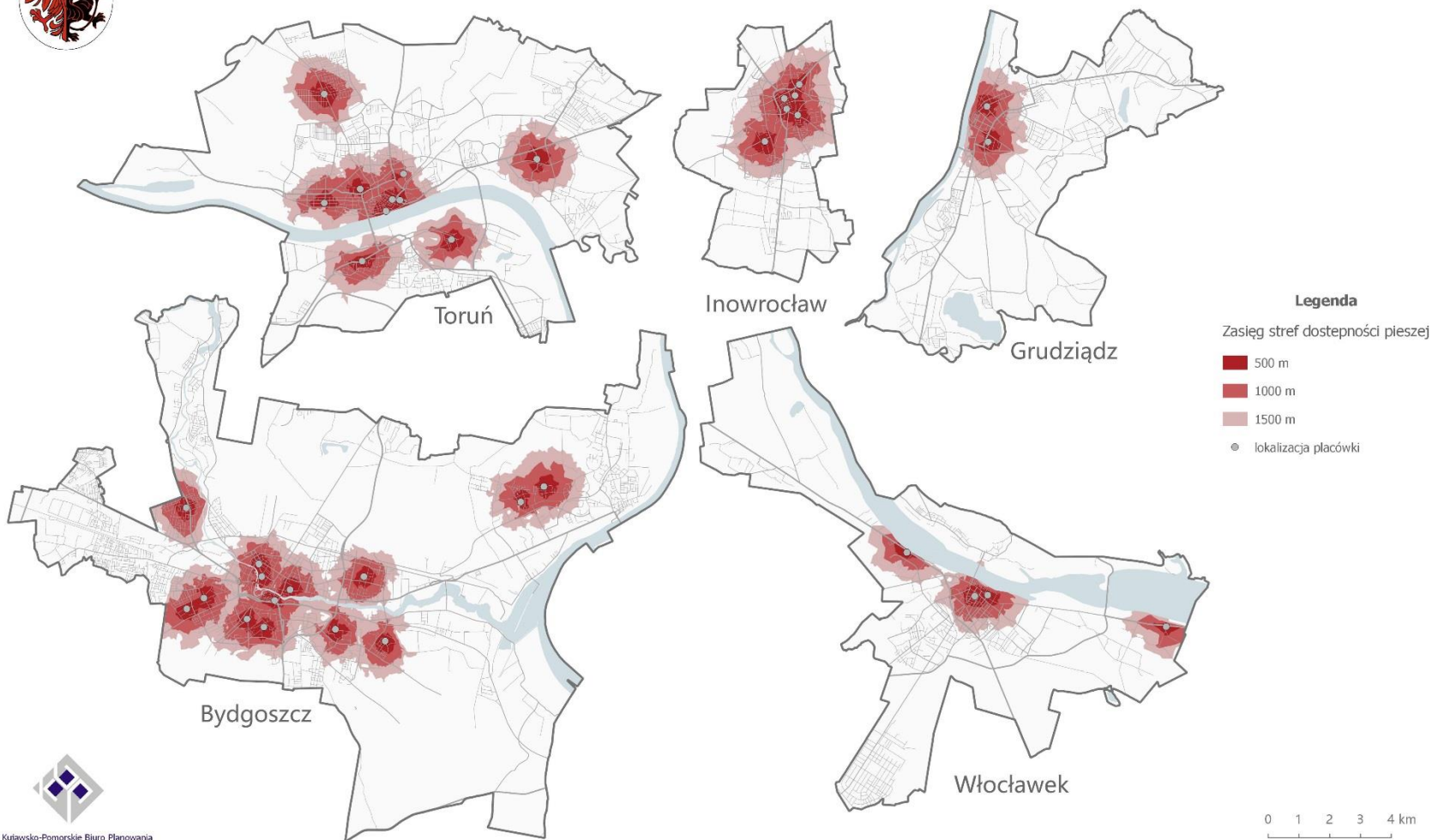
# OCENA dostępności usług dla grup pokoleniowych i grup specjalnych

## Ocena stanu przygotowania infrastruktury społecznej województwa kujawsko-pomorskiego dla potrzeb wszystkich pokoleń, ze szczególnym uwzględnieniem usług kierowanych do osób starszych

Ocena stanu przygotowania infrastruktury społecznej województwa kujawsko-pomorskiego dla potrzeb wszystkich pokoleń, ze szczególnym uwzględnieniem usług kierowanych do osób starszych



### Dostępność piesza do placówek kultury

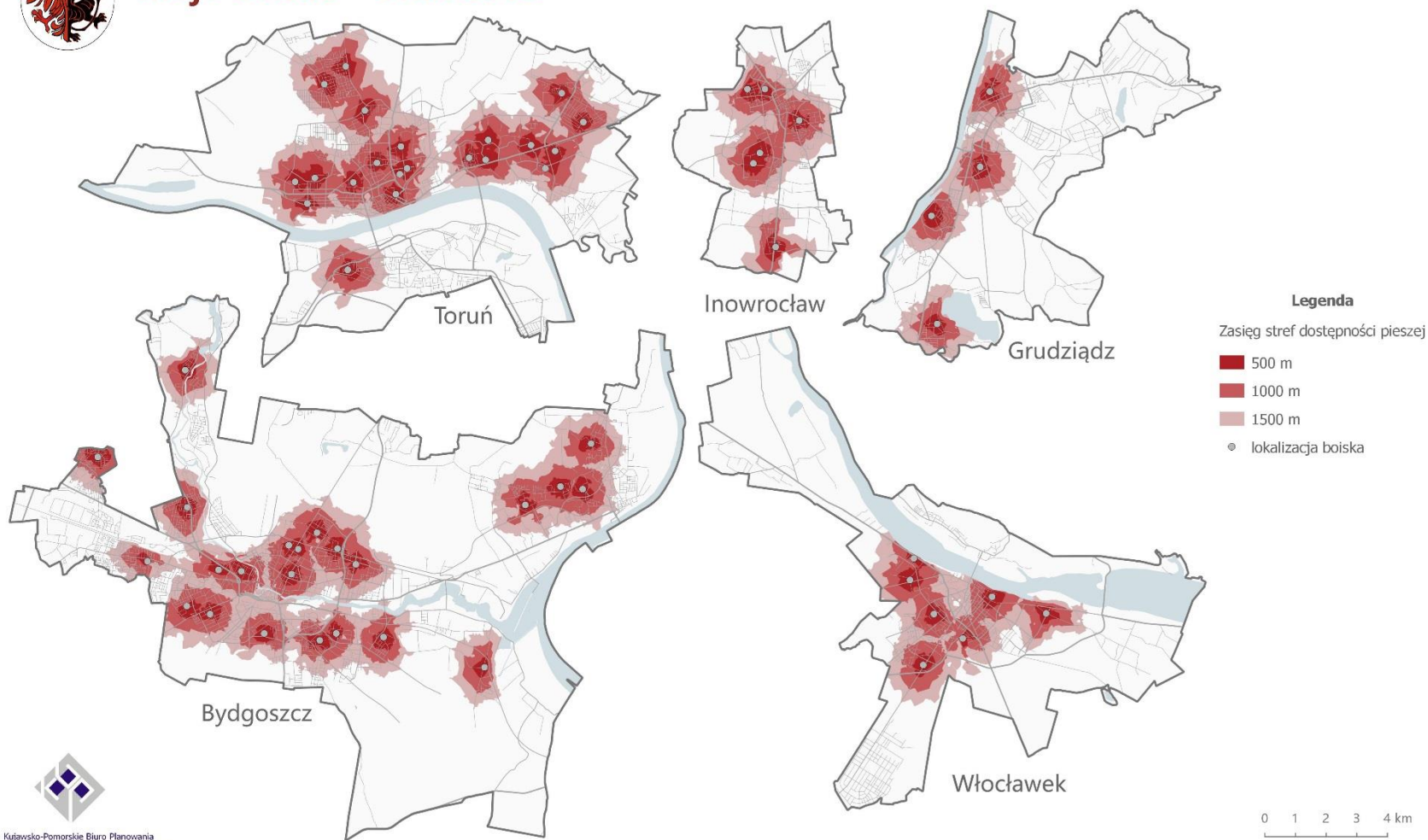


Kujawsko-Pomorskie Biuro Planowania  
Przestrzennego i Regionalnego we Włocławku

Ocena stanu przygotowania infrastruktury społecznej województwa kujawsko-pomorskiego dla potrzeb wszystkich pokoleń, ze szczególnym uwzględnieniem usług kierowanych do osób starszych



## Dostępność piesza do ogólnodostępnych boisk programu "Moje Boisko - Orlik 2012"

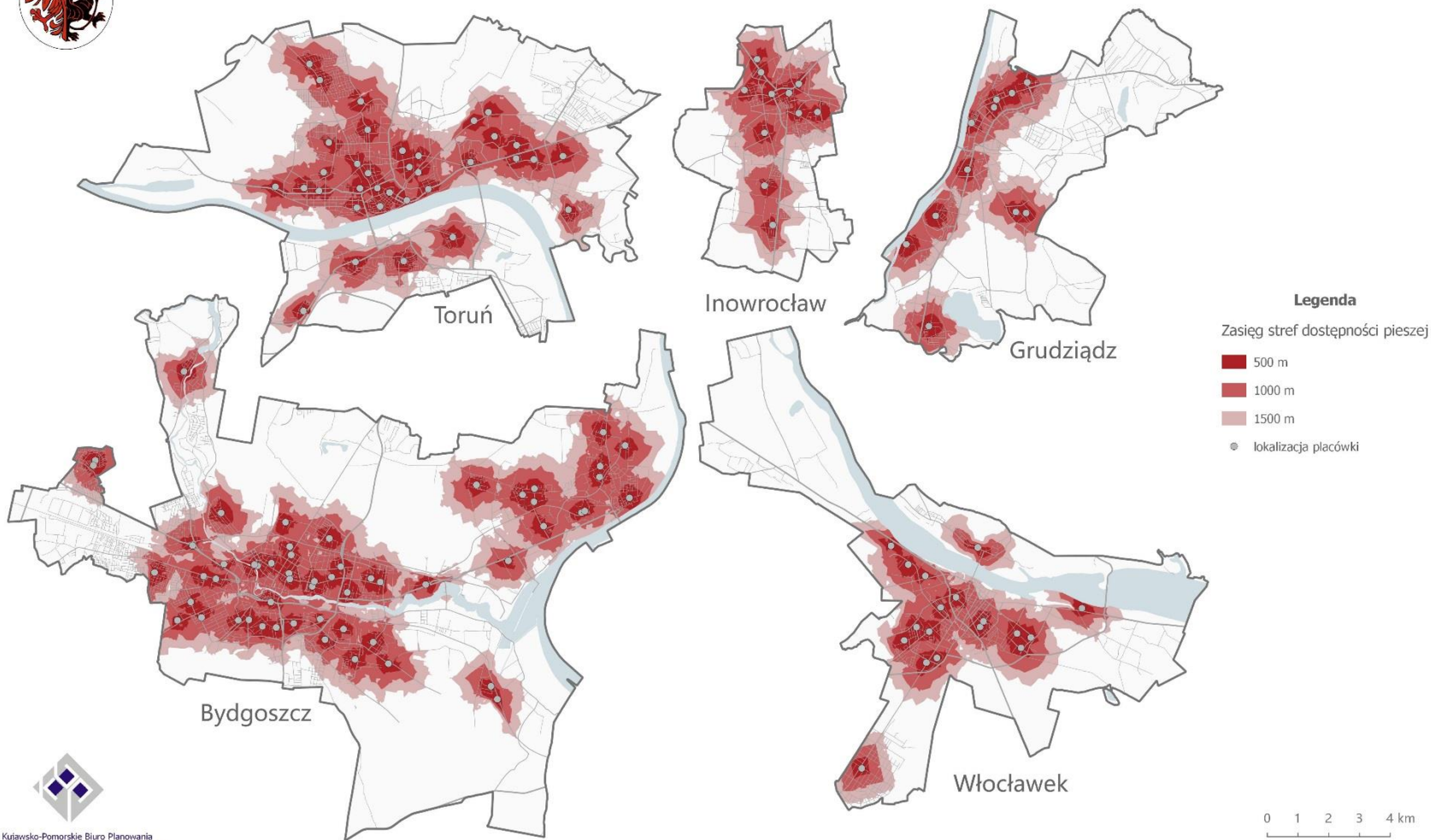




Ocena stanu przygotowania infrastruktury społecznej województwa kujawsko-pomorskiego dla potrzeb wszystkich pokoleń, ze szczególnym uwzględnieniem usług kierowanych do osób starszych



## Dostępność piesza do placówek podstawowej opieki zdrowotnej



# OCENA

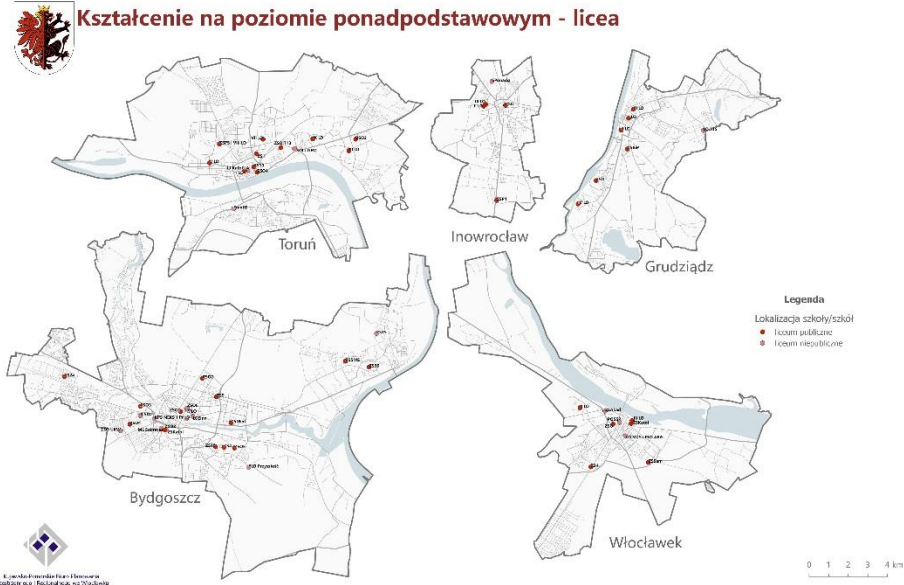
dostępności usług dla grup pokoleniowych i grup specjalnych

# Ocena stanu przygotowania infrastruktury społecznej województwa kujawsko-pomorskiego dla potrzeb wszystkich pokoleń, ze szczególnym uwzględnieniem usług kierowanych do osób starszych

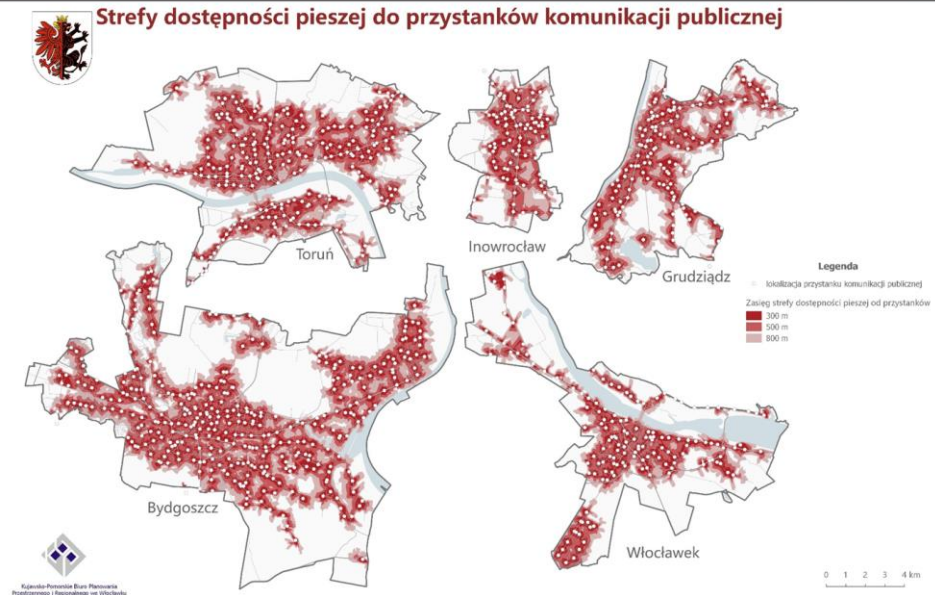
Ocena stanu przygotowania infrastruktury społecznej województwa kujawsko-pomorskiego dla potrzeb wszystkich pokoleń, ze szczególnym uwzględnieniem usług kierowanych do osób starszych

Ocena stanu przygotowania infrastruktury społecznej województwa kujawsko-pomorskiego dla potrzeb wszystkich pokoleń, ze szczególnym uwzględnieniem usług kierowanych do osób starszych

## Kształcenie na poziomie ponadpodstawowym - licea

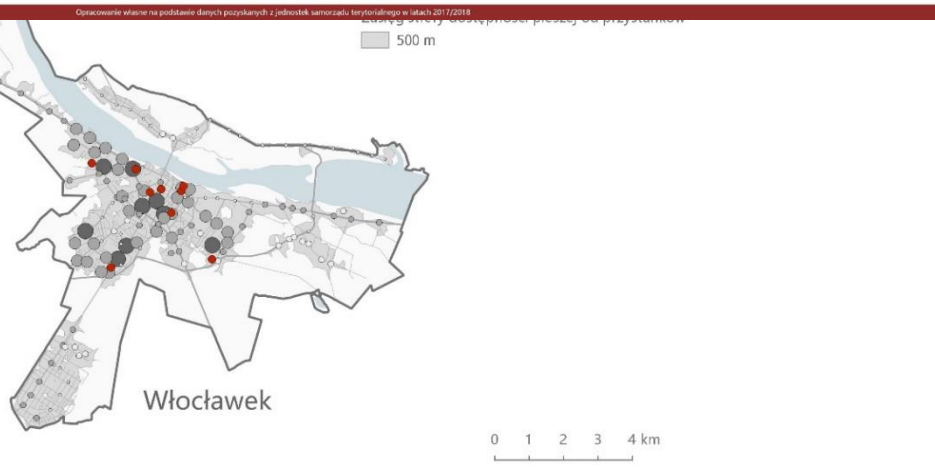
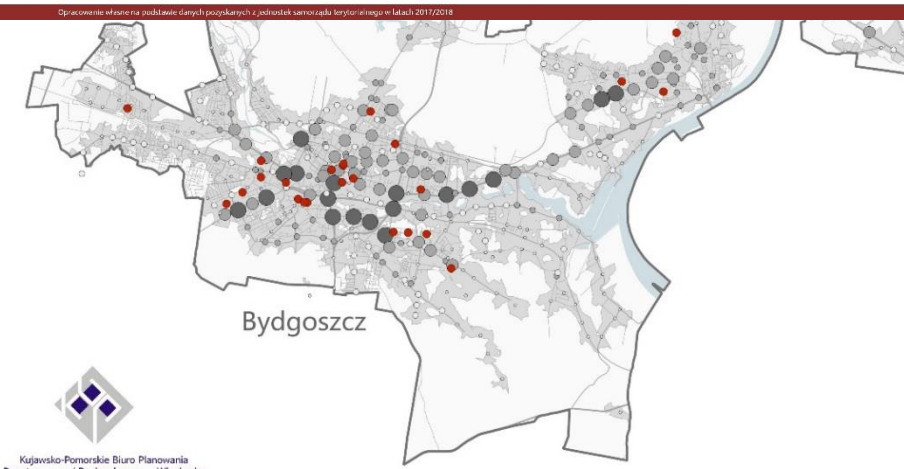


## Strefy dostępności pieszej do przystanków komunikacji publicznej



Opracowanie własne na podstawie danych pozyskanych z jednostek samorządu terytorialnego w latach 2017/2018

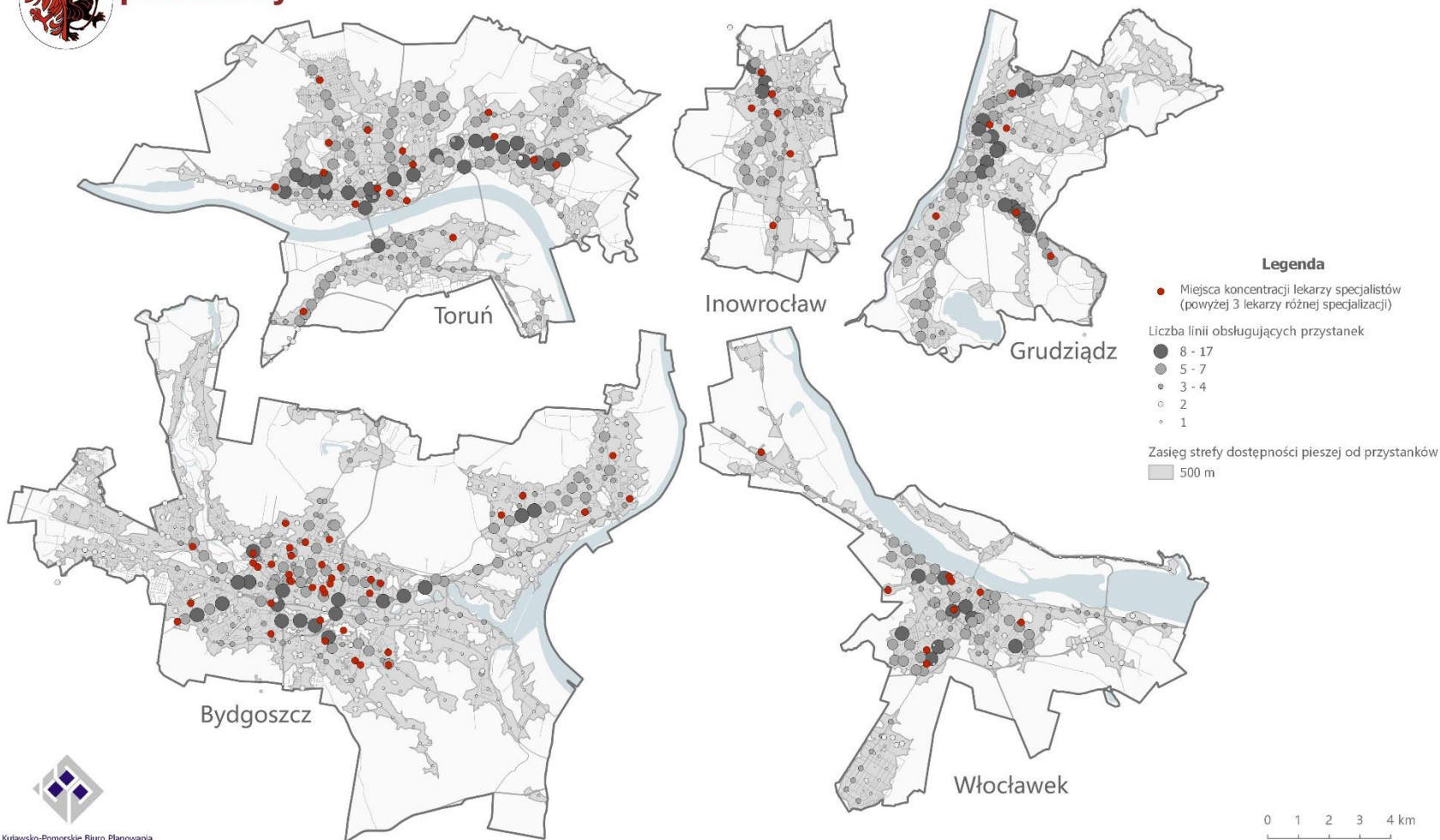
Opracowanie własne na podstawie danych pozyskanych z jednostek samorządu terytorialnego w latach 2017/2018



Ocena stanu przygotowania infrastruktury społecznej województwa kujawsko-pomorskiego dla potrzeb wszystkich pokoleń, ze szczególnym uwzględnieniem usług kierowanych do osób starszych



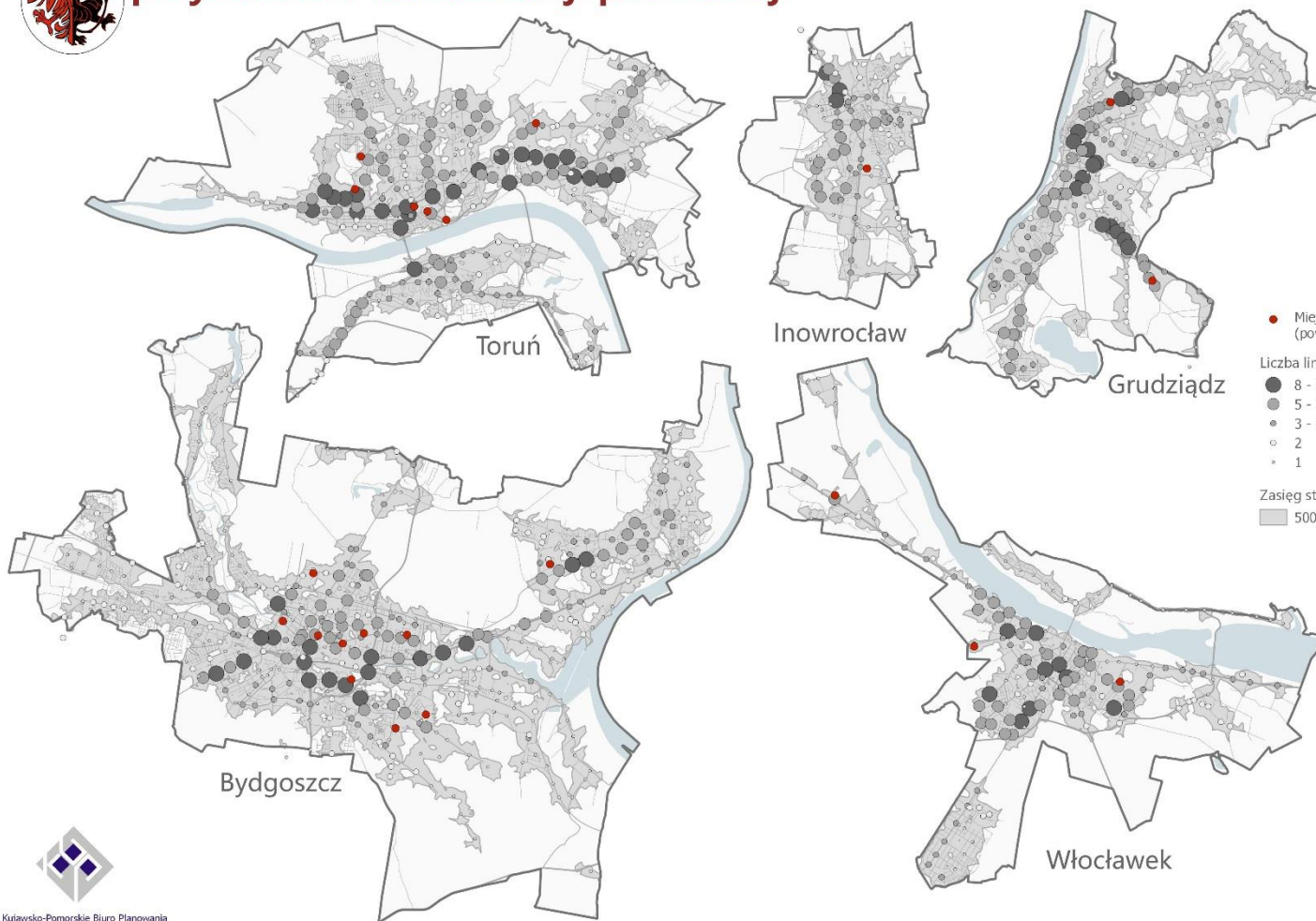
## Miejsca koncentracji lekarzy specjalistów na tle przystanków komunikacji publicznej



Ocena stanu przygotowania infrastruktury społecznej województwa kujawsko-pomorskiego dla potrzeb wszystkich pokoleń, ze szczególnym uwzględnieniem usług kierowanych do osób starszych



## Miejsca koncentracji lekarzy specjalistów kluczowych dla osób starszych na tle przystanków komunikacji publicznej



**Pokazano przychodnie skupiające co najmniej 4 specjalności z następujących:**

**Legenda**

● Miejsca koncentracji lekarzy specjalistów (powyżej 4 lekarzy różnej specjalizacji)

Liczba linii obsługi

- 8 - 17
- 5 - 7
- 3 - 4
- 2
- 1

Zasięg strefy dostępności pieszej od przystanków

500 m

- geriatria
- kardiologia
- rehabilitacja i fizjoterapia
- reumatologia
- onkologia
- okulistyka

0 1 2 3 4 km



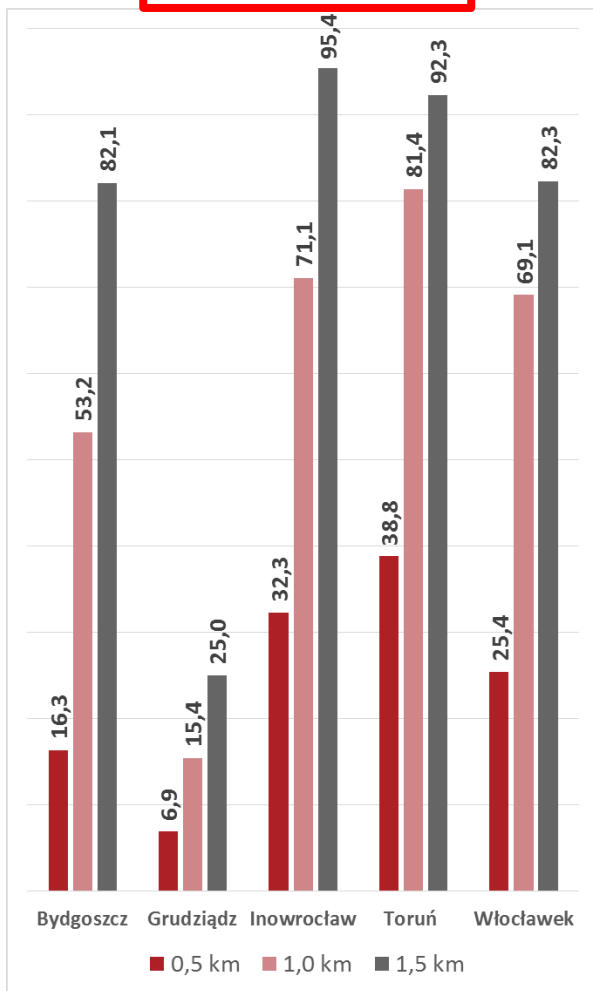
# OCENA

dostępności usług dla grup  
pokoleniowych  
i grup specjalnych

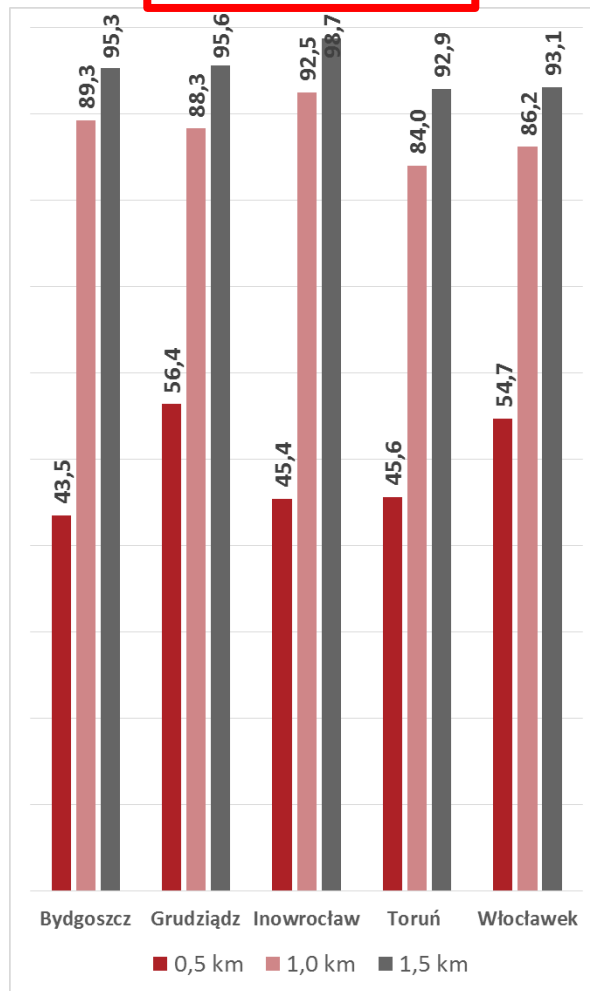
Ocena stanu przygotowania infrastruktury społecznej województwa kujawsko-pomorskiego dla potrzeb wszystkich pokoleń, ze szczególnym uwzględnieniem usług kierowanych do osób starszych

## Udział ludności zamieszkującej w poszczególnych strefach odległości dojścia pieszego do najbliższej placówki (% ogółu ludności)

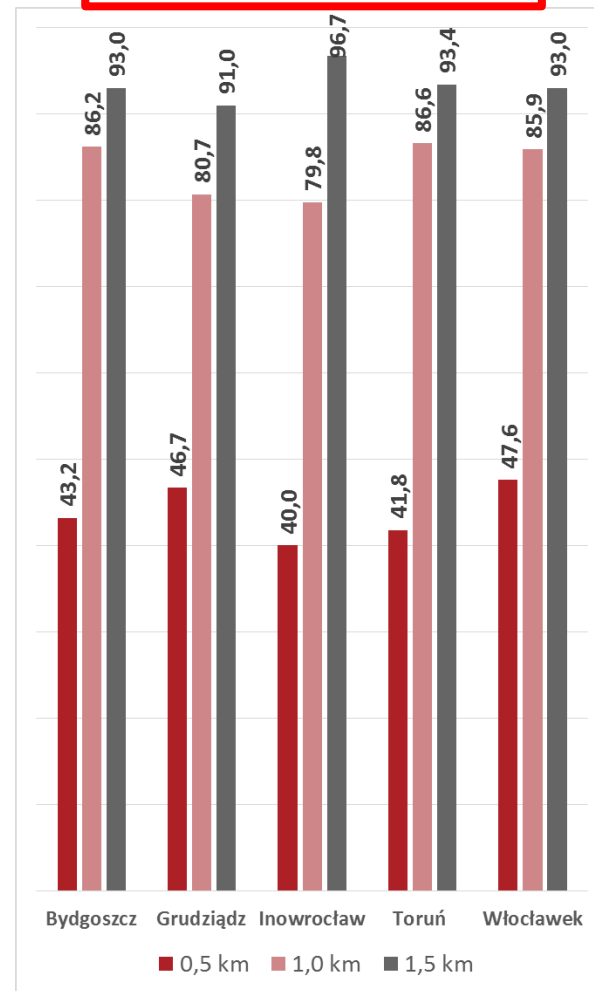
### Opieka żłobkowa Grupa: 0-39 lat



### Szkolnictwo podstawowe Grupa: 0-39 lat



### Podstawowa opieka zdrowotna Grupa: ludność ogółem



# OCENA

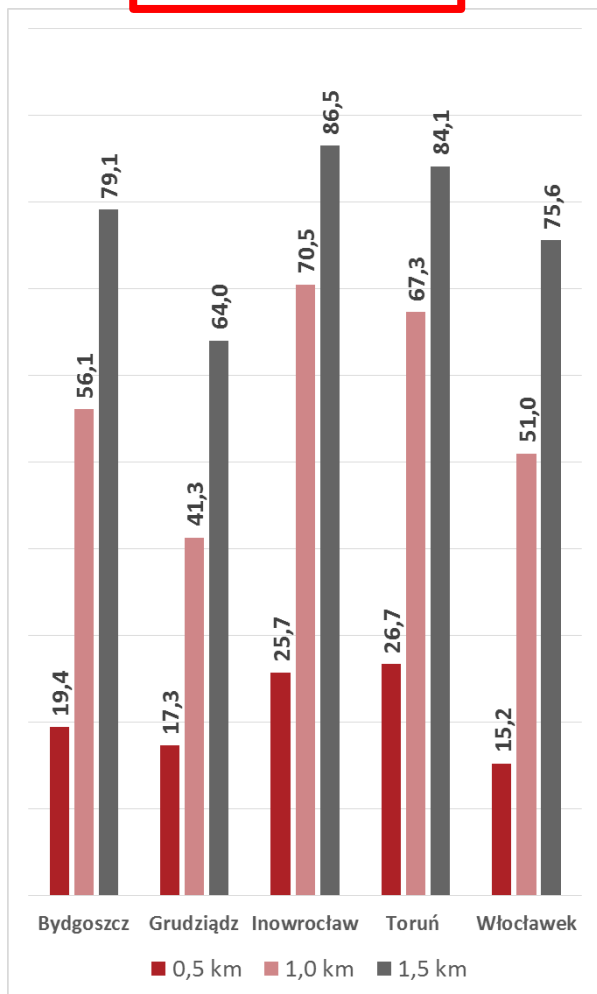
dostępności usług dla grup pokoleniowych i grup specjalnych

Ocena stanu przygotowania infrastruktury społecznej województwa kujawsko-pomorskiego dla potrzeb wszystkich pokoleń, ze szczególnym uwzględnieniem usług kierowanych do osób starszych

## Udział ludności zamieszkującej w poszczególnych strefach odległości dojścia pieszego do najbliższej placówki/obiektu (% ogółu ludności)

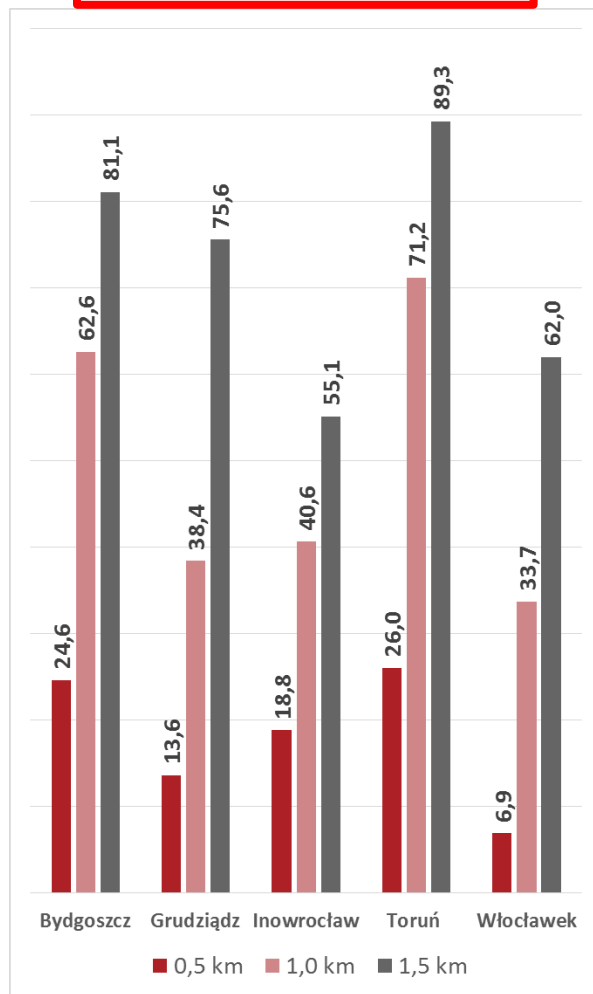
„Moje boisko - Orlik 2012”

Grupa: 0-19 lat



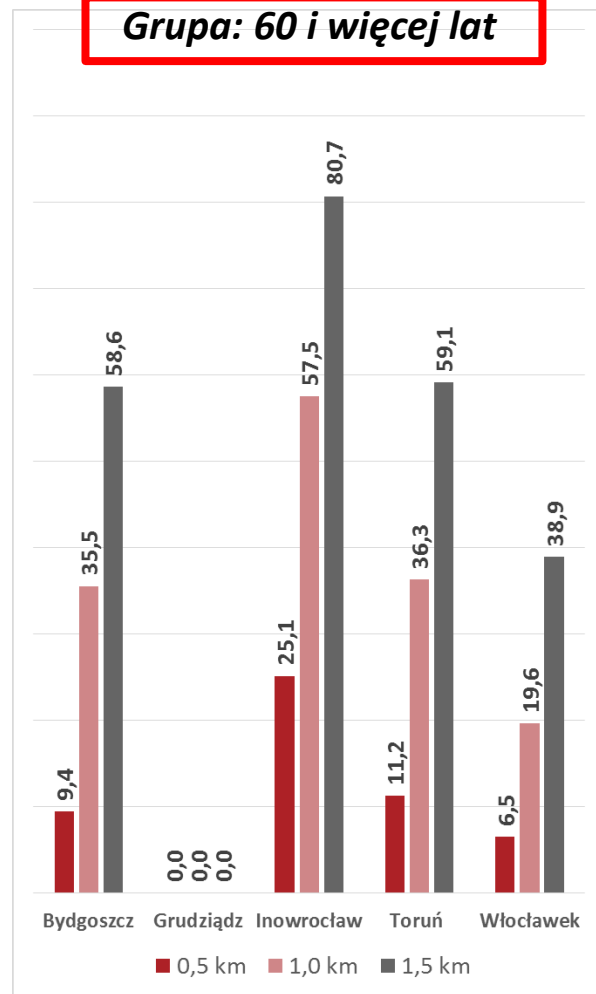
Siłownie zewnętrzne

Grupa: 60 i więcej lat



Placówka kultury deklarująca prowadzenie zajęć dla Seniorów

Grupa: 60 i więcej lat



# OCENA dostępności usług dla grup pokoleniowych i grup specjalnych

## Ocena stanu przygotowania infrastruktury społecznej województwa kujawsko-pomorskiego dla potrzeb wszystkich pokoleń, ze szczególnym uwzględnieniem usług kierowanych do osób starszych

### Przykład analizy szczegółowej na podstawie informacji zawartych w opracowaniu

Ocena stanu przygotowania infrastruktury społecznej województwa kujawsko-pomorskiego dla potrzeb wszystkich pokoleń, ze szczególnym uwzględnieniem usług kierowanych do osób starszych



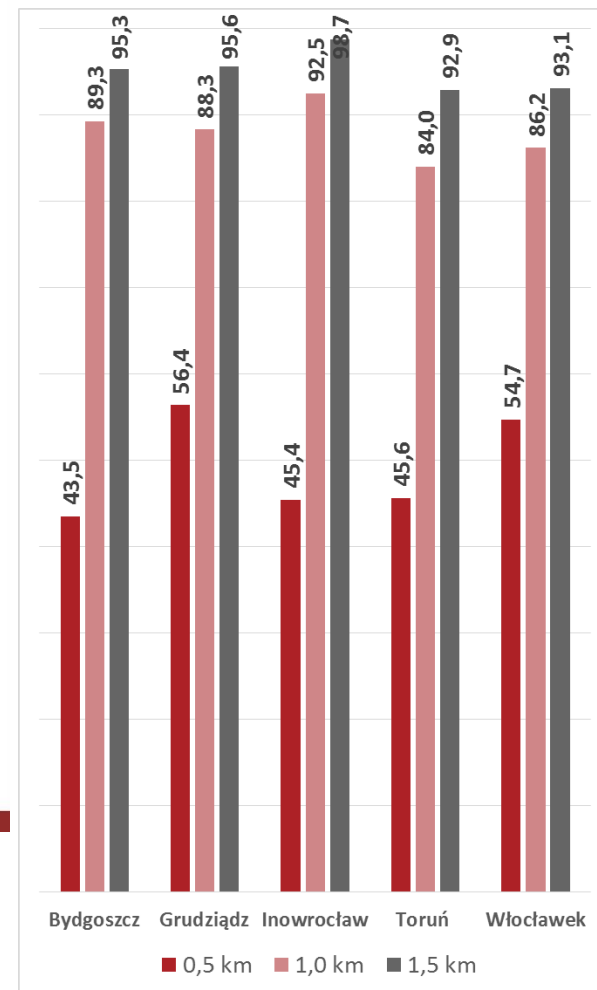
#### Dostępność podstawowych szkół obwodowych dla uczniów klas I-IV



Kujawsko-Pomorskie Biuro Planowania Przestrzennego i Regionalnego we Włocławku

Opracowanie własne na podstawie danych pozyskanych z jednostek samorządu terytorialnego w latach 2017/2018

#### Szkolnictwo podstawowe Grupa: 0-39 lat



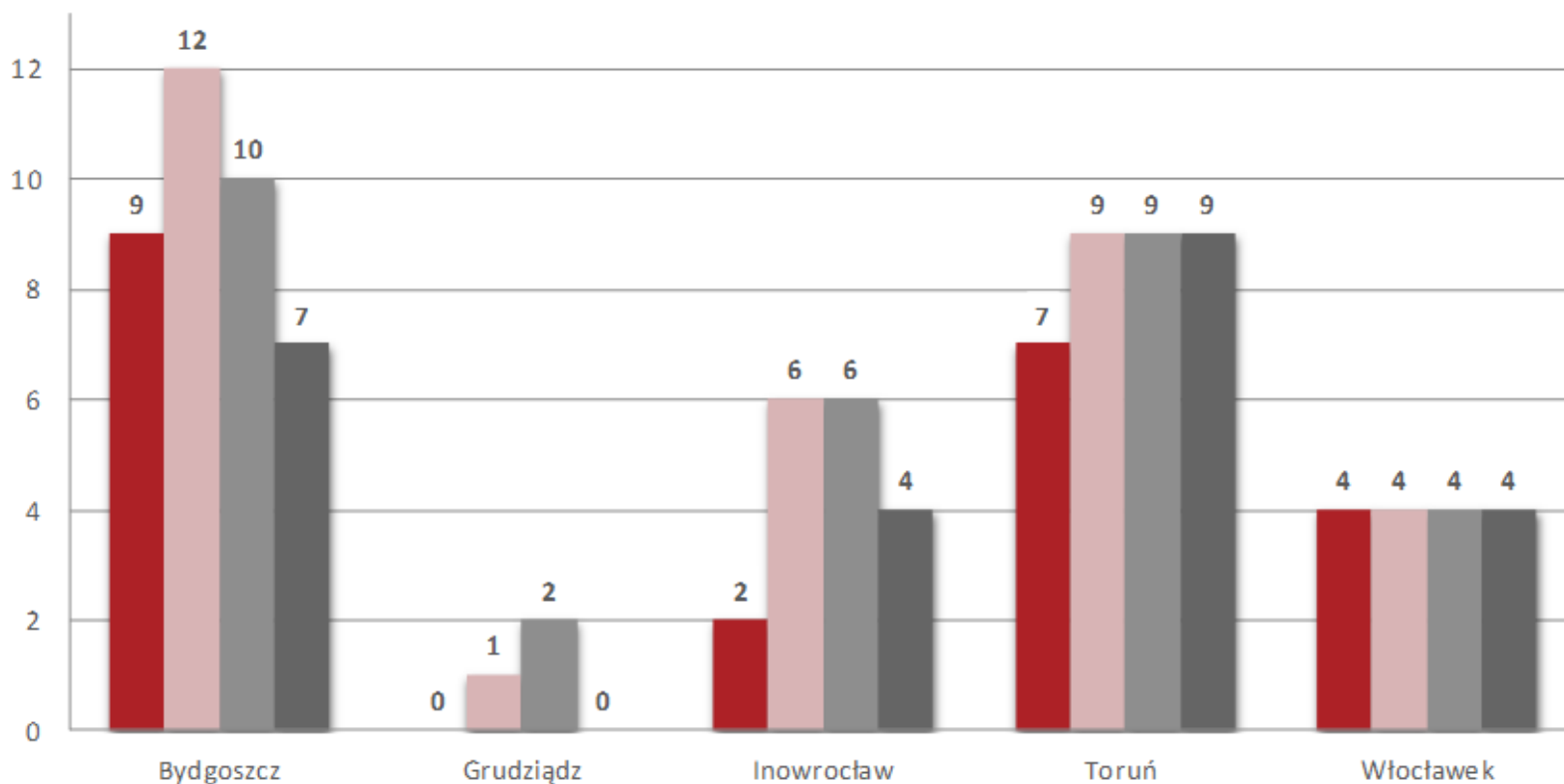
# OCENA

dostępności usług dla grup  
pokoleniowych  
i grup specjalnych

Ocena stanu przygotowania infrastruktury społecznej województwa kujawsko-pomorskiego dla potrzeb wszystkich pokoleń, ze szczególnym uwzględnieniem usług kierowanych do osób starszych

## Placówki kultury prowadzące zajęcia według grup wiekowych

Liczba placówek\*  
prowadzących zajęcia



Zajęcia dla:

■ dzieci do lat 6

■ dorosłych w wieku 18-50 lat

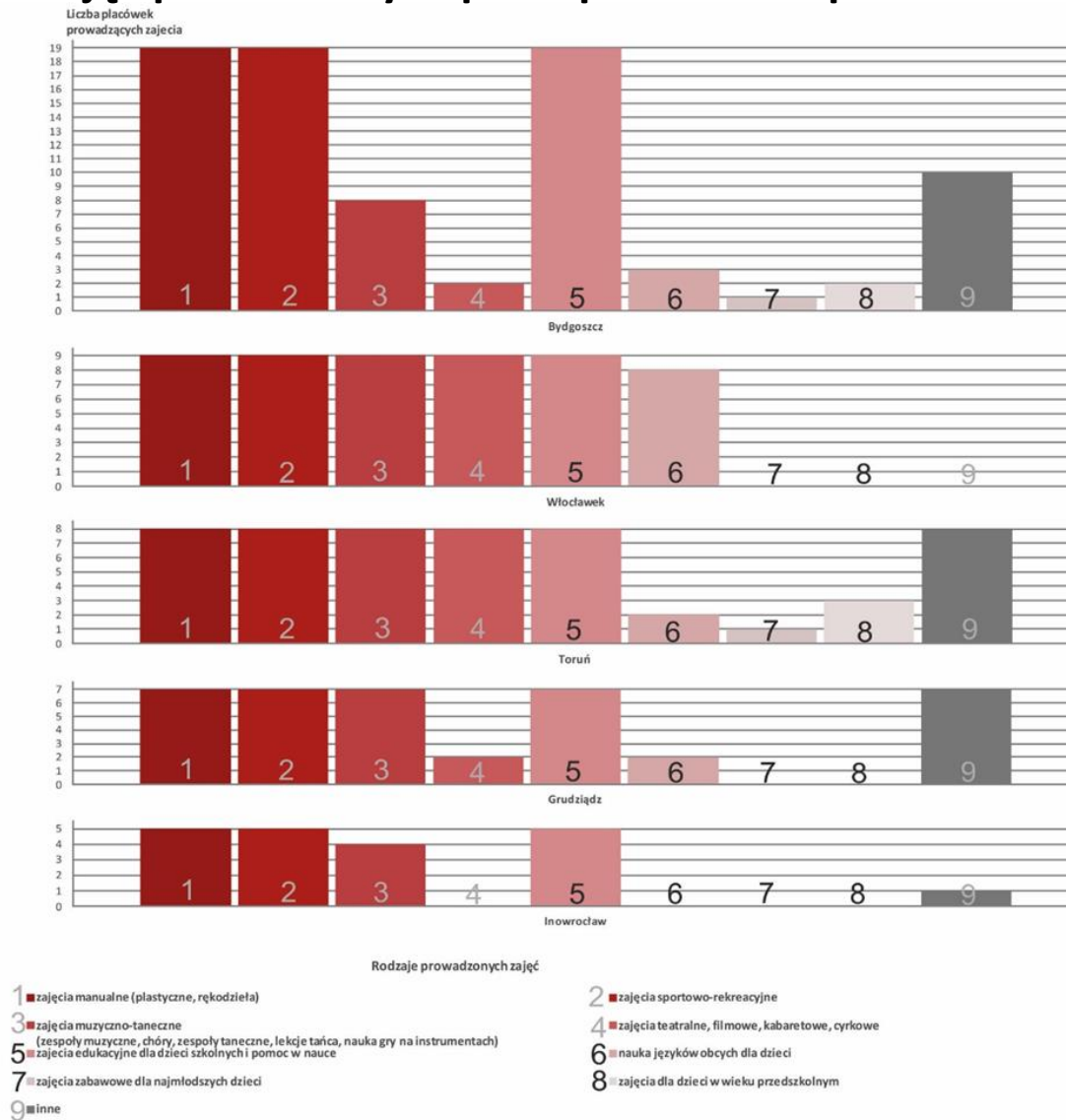
■ dzieci w wieku 7-17 lat

■ dorosłych starszych i seniorów

\*łącznie placówki publiczne i niepubliczne



## Profil stałych zajęć prowadzonych przez placówki wsparcia dziennego dla dzieci



## OCENA

dostępności usług dla grup  
pokoleniowych  
i grup specjalnych

Ocena stanu przygotowania infrastruktury społecznej województwa kujawsko-pomorskiego dla potrzeb wszystkich pokoleń, ze szczególnym uwzględnieniem usług kierowanych do osób starszych

### Aktualnie realizowane oraz planowane działania w zakresie usług publicznych

#### Systemy wspierania Seniorów

Poza Inowrocławiem – wszystkie miasta realizują własne systemy miejskie (karty seniora)

Wsparcie dla osób w wieku 60+ (65+)

Liczba wydanych miejskich kart seniora:  
Bydgoszcz – 12,5 tys., Grudziądz – 8,0 tys.,  
Toruń – 6,3 tys., Włocławek – 3,8 tys.

Każde z miast aktualizuje wykaz instytucji oferujących zniżki dla posiadaczy miejskich kart seniora

#### Systemy wspierania Dużych Rodzin

Poza Inowrocławiem – wszystkie miasta realizują systemy miejskie wsparcia na bazie kart własnych lub rządowej

Wsparcie dla rodzin z co najmniej trójką dzieci (w Bydgoszczy dodatkowe wsparcie dla rodzin 4+)

Liczba wszystkich wydanych miejskich kart: Bydgoszcz – 29,4 tys., Grudziądz – 6,5 tys., Toruń – 1,9 tys., Włocławek – 3,6 tys.

Każde z miast aktualizuje wykaz instytucji oferujących zniżki dla osób uprawnionych

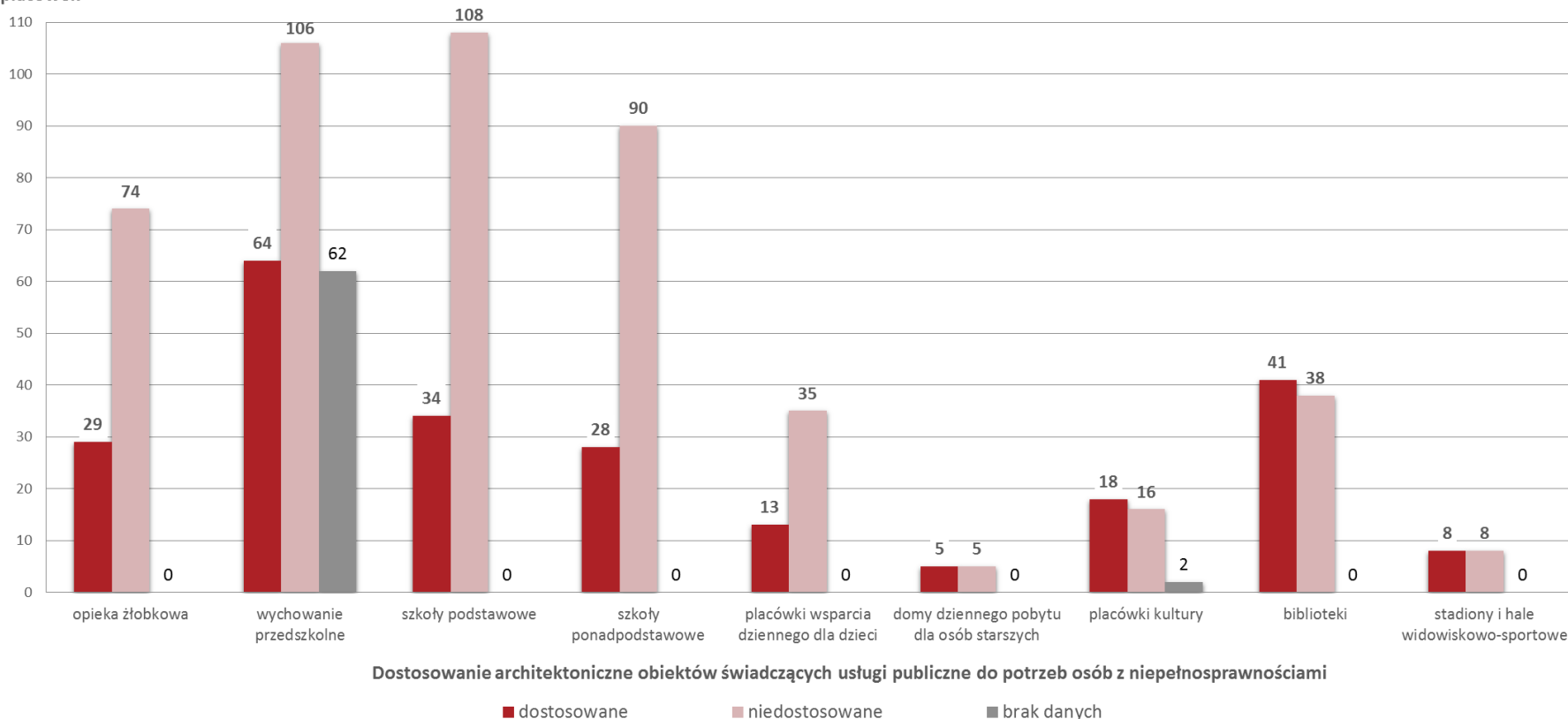
## OCENA

dostępności usług dla grup  
pokoleniowych  
i grup specjalnych

Ocena stanu przygotowania infrastruktury społecznej województwa kujawsko-pomorskiego dla potrzeb wszystkich pokoleń, ze szczególnym uwzględnieniem usług kierowanych do osób starszych

Znaczne potrzeby w zakresie dostosowania bazy usług do potrzeb osób z niepełnosprawnościami

liczba placówek



**OCENA**

dostępności usług dla grup  
pokoleniowych  
i grup specjalnych

Ocena stanu przygotowania infrastruktury społecznej województwa kujawsko-pomorskiego dla potrzeb wszystkich pokoleń, ze szczególnym uwzględnieniem usług kierowanych do osób starszych

## Waloryzacja przestrzeni miast pod względem wyposażenia w usługi kluczowe dla „młodych rodzin” i „Seniorów” – syntetyczna ocena

### „Młode rodziny”

### „Seniorzy”

dostępność	miasto	Jednostki struktury miast
najwyższa	Bydgoszcz	Bocianowo - Śródmieście - Stare Miasto
	Inowrocław	Uzdrowskie
	Toruń	Bydgoskie
	Toruń	Jakubskie - Mokre
bardzo wysoka	Bydgoszcz	Nowy Fordon
	Włocławek	Śródmieście
	Toruń	Skarpa
	Włocławek	Południe
	Toruń	Staromiejskie
wysoka	Toruń	Rubinkowo
	Inowrocław	Stare Miasto
	Toruń	Chełmińskie
	Bydgoszcz	Szwederowo
	Bydgoszcz	Wyżyny
	Bydgoszcz	Bartodzieje
	Bydgoszcz	Kapuściska
	Włocławek	Zazamcze
	Bydgoszcz	Błonie
	Toruń	Wrzosey
	Włocławek	Wschód Mieszkaniowy

dostępność	miasto	jednostki struktury miast
najwyższa	Bydgoszcz	Bocianowo – Śródmieście - Stare Miasto
	Toruń	Bydgoskie
bardzo wysoka	Toruń	Staromiejskie
	Inowrocław	Uzdrowskie
	Bydgoszcz	Nowy Fordon
	Włocławek	Śródmieście
	Inowrocław	Stare Miasto
wysoka	Toruń	Jakubskie - Mokre
	Toruń	Skarpa
	Toruń	Podgórz
	Włocławek	Zazamcze
	Bydgoszcz	Bielawy
	Włocławek	Południe
	Bydgoszcz	Kapuściska
	Bydgoszcz	Wyżyny
	Bydgoszcz	Bartodzieje
	Bydgoszcz	Szwederowo
	Bydgoszcz	Leśne
	Grudziądz	Lotnisko - Węgrowo - Kobyłanka
	Grudziądz	Tarpno
	Toruń	Rubinkowo
	Toruń	Chełmińskie

## **Aktualnie realizowane oraz planowane działania w zakresie usług publicznych**

**Jakie są plany w stosunku do  
obecnie funkcjonującej bazy  
usług w najbliższych 5 latach?**

W praktyce nie zakłada się  
likwidacji lub zmiany lokalizacji  
działających placówek (bardzo  
mało wskazań tego typu)

Dla opieki żłobkowej i  
przedszkolnej – dosyć duża  
planowana skala rozbudowy  
(zwiększenia liczby miejsc) oraz  
poprawy wyposażenia

**Jakie inwestycje w zakresie  
bazy usług są obecnie  
realizowane?**

Na największą skalę prowadzi  
się działania w sferze  
przestrzeni publicznych i  
rekreacyjnych – obiektywnie  
duża liczba prowadzonych  
inwestycji

Stosunkowo dużo inwestycji  
sportowych – zarówno  
dotyczących obiektów  
sportowych, jak i bazy  
przyszkolnej

Duże zmiany będą dotyczyć zwłaszcza dostępu do basenów

**Uwagę zwraca mała skala działań w stosunku do infrastruktury  
istotnej dla rozwoju dzieci i młodzieży (poza szkołami), a także  
bardzo mała skala działań na rzecz infrastruktury dla seniorów**


**Jakie inwestycje w zakresie  
bazy usług są planowane?**

Na największą skalę planuje się  
działania w zakresie  
infrastruktury sportowej – w  
tym budowę obiektów  
służących organizacji zawodów  
międzynarodowych




**OCENA STANU PRZYGOTOWANIA INFRASTRUKTURY  
SPOŁECZNEJ WOJEWÓDZTWA KUJAWSKO-POMORSKIEGO  
DLA POTRZEB WSZYSTKICH POKOLEŃ, ZE SZCZEGÓLNYM  
UWZGLĘDNIENIEM USŁUG KIEROWANYCH DO OSÓB STARSZYCH**


*Etap I*



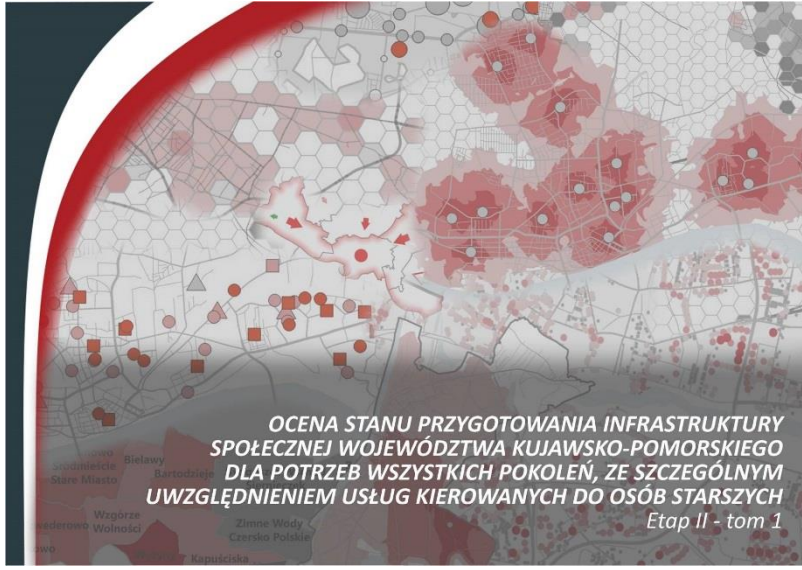
w zakresie kierunków i priorytetów  
polityki regionalnej



w zakresie działań organizacyjnych  
usprawniających politykę regionalną




dotyczące działań na rzecz poprawy  
stanu wiedzy i rozwoju metodologii  
analiz na potrzeby polityki regionalnej




**OCENA STANU PRZYGOTOWANIA INFRASTRUKTURY  
SPOŁECZNEJ WOJEWÓDZTWA KUJAWSKO-POMORSKIEGO  
DLA POTRZEB WSZYSTKICH POKOLEŃ, ZE SZCZEGÓLNYM  
UWZGLĘDNIENIEM USŁUG KIEROWANYCH DO OSÓB STARSZYCH**

*Etap II - tom 1*



w zakresie kierunków i priorytetów  
polityki regionalnej



dla polityki lokalnej miast

## Rekomendacje z II etapu

1

nie zachodzi potrzeba wspierania analizowanych miast w zakresie podstawowych usług związanych z wychowaniem przedszkolnym, edukacją, kulturą, ochroną zdrowia, sportem, zagospodarowaniem terenów publicznych w sposób szczególny (inny, niż w przypadku pozostałej części województwa) i motywowany wyłącznie wielkością analizowanych miast

2

Powyższa uwaga nie dotyczy usług związanych z opieką nad osobami starszymi oraz integracją osób starszych - analizowane miasta stanowią w skali województwa ponadprzeciętną koncentrację ludności starszej, a procesy starzenia demograficznego przebiegają tu szybciej, niż w pozostałych częściach województwa

3

Powyższa uwaga nie dotyczy także działań mających na celu dostosowywanie placówek realizujących usługi publiczne w zakresie administracji, kultury i sportu, opieki nad osobami starszymi i niesamodzielnymi oraz edukacji do potrzeb osób z niepełnosprawnościami

4

Ze względu na fakt, że analizowane miasta skupiają znaczącą część ogółu ludności województwa, stan rozwoju i realizacji usług sektora publicznego powinien być przedmiotem stałego zainteresowania samorządu województwa, znajdującego wyraz w regularnym monitorowaniu. Duża liczba mieszkańców analizowanych miast (40,3% ogółu ludności województwa) powoduje, że jakość życia znacznej części ludności województwa, wynikająca ze stanu rozwoju usług lokalnych, jest zależna od polityki prowadzonej na poziomie zaledwie 5 samorządów lokalnych. Ze względu na tę skalę, de facto stan funkcjonowania usług lokalnych, nawet jeśli należą do kompetencji samorządów poszczególnych miast, jest więc zagadnieniem o charakterze regionalnym, a nie lokalnym.

5

Podtrzymuje się rekomendację zawartą w podsumowaniu pierwszego etapu badań dotyczącą podjęcia działań systemowych prowadzących do utworzenia „wojewódzkiego rejestru usług i zagospodarowania służącego rozwojowi społecznemu”, który w sposób ciągły monitorowałby stan rozwoju tych zagadnień

6

Niezbędne jest wykonanie pełnej, kompleksowej analizy stanu dostosowania bazy usług publicznych na terenie województwa do potrzeb osób z niepełnosprawnościami. Wykonane analizy sygnalizują bardzo dużą skalę potrzeb, ale są zbyt ogólne i zbyt pobieżne by mogły stanowić podstawę do podejmowania odpowiedzialnych decyzji.



7

Należy podjąć działania na rzecz zmiany sposobu funkcjonowania publicznych rejestrów danych w celu usprawnienia możliwości wykorzystania zawartych w nich danych i informacji do celów monitoringu stanu rozwoju i funkcjonowania usług publicznych oraz eliminacji barier, jakie obecnie w napotyka się w tej materii.

# Podsumowanie

## Najważniejsze wnioski:

- Analizowane miasta są w zakresie niektórych aspektów „bardzo podobne”, ale w zakresie innych „dosyć silnie zróżnicowane” – jest to na pewno wynikiem zróżnicowania ich wielkości, czynników środowiskowych, potencjału ale także różnic w prowadzonej polityce rozwoju
- Dużo większe od różnic pomiędzy analizowanymi miastami są różnice pomiędzy poszczególnymi jednostkami w obrębie każdego z miast
- Generalnie w zakresie wielu usług wskaźniki dostępności prezentują się bardzo korzystnie – większość mieszkańców zamieszkuje w pobliżu placówek lub łatwo może do nich dojechać transportem miejskim
- W ujęciu pokoleniowym bardzo niekorzystnie prezentuje się oferta dla ludności starszej. Uwzględniając rodzaje usług – najgorzej dostępne są placówki kultury
- Stosunkowo pobieżna ocena dostępności usług dla osób z niepełnosprawnościami wskazuje na bardzo dużą skalę potrzeb (ale w tej dziedzinie niezbędna jest szczegółowa inwentaryzacja/identyfikacja)

## Opracowanie dostarczyło następującej wiedzy na potrzeby planowania regionalnego:

- informacji gdzie znajdują się placówki/obiekty usługowe,
- informacji jaka liczba/udział ludności zamieszkuje „w pobliżu”/”w oddaleniu” od usług,
- informacji o stanie wyposażenia placówek usługowych,
- informacji o charakterze prowadzonej działalności,
- informacji o zamierzeniach inwestycyjnych,
- informacji o stopniu dostosowania bazy usług do potrzeb ludności z niepełnosprawnością.

W zakresie niektórych aspektów analiza zweryfikowała/usystematyzowała już dotąd posiadaną wiedzę – ale w zakresie większości zagadnień było to pierwsze tego typu badanie przeprowadzone w województwie.



## Operacjonalizacja rekomendacji

### Sformułowanie rekomendacji dla polityki regionalnej

Interpretacja wyników analizy

Analiza otrzymanych informacji

Weryfikacja kompletności i wiarygodności uzyskanych informacji w zakresie analizowanych zagadnień. Uzupełnienia brakujących danych

Pozyskanie danych/informacji

### Operacjonalizacja rekomendacji (dla etapu I i II)

W jaki sposób w polityce regionalnej można/powinno się różnicować wsparcie rozwoju:

- określonych rodzajów usług
- określonych części województwa
- określonych kategorii gmin/miejscowości

W jaki sposób za pomocą polityki regionalnej można usprawnić funkcjonowanie usług lub poprawić dostępność do nich?

Co jeszcze powinniśmy szczegółowo zbadać, bo brak obecnie rzetelnej wiedzy dla podejmowania decyzji?



## Nowy wymiar analiz regionalnych:

- Analiza usług publicznych jest pierwszym badaniem przeprowadzonym w województwie na tak dużym poziomie szczegółowości (zarówno w ujęciu terytorialnym, jak i odniesieniu do konkretnych grup mieszkańców)
- Uzyskane dzięki tej szczegółowości wyniki są wyjątkowo rzetelne – pozwalają na formułowanie ocen oraz podejmowanie decyzji w zakresie polityki regionalnej z bardzo małym ryzykiem popełnienia błędu
- Należy się spodziewać, że zapotrzebowanie na tego typu analizy będzie rosło
- Prowadzenie obecnie takich analiz jest możliwe dzięki poprawie dostępności danych przestrzennych, rozwojowi oprogramowania, a także wysokim kompetencjom pracowników polityki regionalnej – ale wymaga znacznie większych nakładów pracy, wzmocnienia potencjału analitycznego i uporządkowania zasobów posiadanych przez samorzady wszystkich szczebli.



Dziękuję za uwagę !

***Adam Stańczyk***

*Zastępca Dyrektora KPBPPiR we Włocławku*

*Kierownik Oddziału w Bydgoszczy*



Kujawsko-Pomorskie Biuro Planowania  
Przestrzennego i Regionalnego we Włocławku