

Załącznik nr 1 do Stanowiska
Zarządu Województwa Kujawsko-Pomorskiego
z dnia 4 czerwca 2018 r.

PLAN DZIAŁAŃ DLA PRIORYTETU INWESTYCYJNEGO 8b

**w ramach Regionalnego Programu Operacyjnego Województwa Kujawsko-Pomorskiego
na lata 2014-2020**

Wspieranie rozwoju przyjaznego dla zatrudnienia poprzez rozwój potencjałów endogenicznych jako elementu strategii terytorialnej dla obszarów ze specyficznymi potrzebami, łącznie z przekształceniem upadających regionów przemysłowych oraz działaniami na rzecz zwiększenia dostępności i rozwoju zasobów naturalnych i kulturowych

Spis treści

I.WPROWADZENIE	3
II.UWARUNKOWANIA WYNIKAJĄCE Z DOKUMENTÓW KRAJOWYCH	4
III.UWARUNKOWANIA ROZWOJU SPOŁECZNO-GOSPODARCZEGO.....	8
III.1. SYTUACJA SPOŁECZNO-GOSPODARCZA	8
III.2. WALORY ŚRODOWISKA PRZYRODNICZEGO I KULTUROWEGO	14
IV.POTENCJAŁY ENDOGENICZNE	18
V.OBSZARY , PREFEROWANE DO INTERWENCJI W RAMACH PI 8B	22
V.1. OBSZAR INTERWENCJI I - WZMOCNIENIE POTENCJAŁU UZDROWISKOWEGO	22
V.2. OBSZAR INTERWENCJI II - WYKSZTAŁCENIE PRODUKTÓW TURYSTYCZNYCH OPARTYCH NA WALORACH PRZYRODNICZYCH I KULTUROWYCH	24
V.3. OBSZAR INTERWENCJI III - ZWIĘKSZENIE POTENCJAŁU SPOŁECZNO-GOSPODARCZEGO OŚRODKÓW REGIONALNYCH W OPARCIU O ROZWÓJ FUNKCJI PONADREGIONALNYCH	27
VI.CELE WSPARCIA	29
VII.PLANOWANE DZIAŁANIA W OBSZARACH PREFEROWANYCH DO INTERWENCJI	30
VII.1. OBSZAR INTERWENCJI I - WZMOCNIENIE POTENCJAŁU UZDROWISKOWEGO	30
VII.2. OBSZAR INTERWENCJI II - WYKSZTAŁCENIE PRODUKTÓW TURYSTYCZNYCH OPARTYCH NA WALORACH PRZYRODNICZYCH I KULTUROWYCH	30
VII.3. OBSZAR INTERWENCJI III - ZWIĘKSZENIE POTENCJAŁU SPOŁECZNO-GOSPODARCZEGO OŚRODKÓW REGIONALNYCH W OPARCIU O ROZWÓJ FUNKCJI PONADREGIONALNYCH	31
VIII.PLANOWANE REZULTATY	32
VIII.1. PLANOWANY WZROST ZATRUDNIENIA	32
VIII.2. PRZEWIDYWANE REZULTATY SPOŁECZNO-GOSPODARZE INTERWENCJI	33
IX.REKOMENDACJE DO OKREŚLENIA KRYTERIÓW WYBORU PROJEKTÓW	35
X.BENEFICJENCI/GRUPY DOCELOWE	36
XI.ZMIANY KLIMATU I ŁAGODZENIE ICH SKUTKÓW.....	37
XII.WDRAŻANIE I MONITOROWANIE	37

I. WPROWADZENIE

Umowa partnerstwa „Programowanie perspektywy finansowej 2014-2020”, określająca strategię interwencji funduszy europejskich w ramach polityki unijnej spójności przewiduje priorytety finansowania realizowane w ustalonych 11 celach tematycznych (CT), wśród których wymieniony jest CT8 „Promowanie trwałego i wysokiej jakości zatrudnienia oraz wsparcie mobilności pracowników”.

Podstawowe zasady wsparcia w ramach polityki spójności realizowanego w CT8, przewidują m.in.:

- silniejszą koncentrację środków na obszarach oraz grupach cechujących się największymi problemami na rynku pracy, niezbędną w kontekście zróżnicowań wewnątrzregionalnych i potrzeb osiągnięcia większej spójności społeczno-gospodarczej w poszczególnych województwach,
- działania realizowane na poziomie regionalnym, uwzględniające specyfikę regionalną, z zachowaniem odniesienia do zasad ustalonych w ramach właściwych polityk krajowych, dla uzyskania efektu synergii i spójności interwencji oraz uwzględnienia długofalowych uwarunkowań, w tym demograficznych i ekonomicznych.

W ramach celu tematycznego CT8 zdefiniowano cel szczegółowy interwencji „bardziej efektywne wykorzystanie zasobów na rynku pracy”, realizowany między innymi przez priorytet **„poprawa warunków sprzyjających wzrostowi zatrudnienia poprzez rozwój endogenicznych potencjałów” (PI 8b).**

Działania w ramach priorytetu inwestycyjnego 8b będą ukierunkowane na zwiększenie zatrudnienia poprzez kształtowanie warunków dla tworzenia nowych miejsc pracy (z uwzględnieniem samozatrudnienia) oraz poprzez wykorzystanie i rozwój endogenicznych potencjałów poszczególnych obszarów, przede wszystkim ich zasobów przyrodniczych, przestrzennych i kulturowych. Przewiduje się również możliwość tworzenia sprzyjających warunków do działalności gospodarczej na obszarach, na których ze względu na uwarunkowania prawne czy związane z ochroną środowiska, prowadzenie działalności gospodarczej jest trudniejsze niż na innych obszarach.

Istotą interwencji w ramach PI 8b jest bezpośredni wymiar prozatrudnieniowy wsparcia, w wyniku czego, będzie ona kierowana do obszarów, dla których zasadniczym wyzwaniem jest tworzenie warunków do rozwoju przedsiębiorczości opartej na zwiększeniu trwałości miejsc pracy nowo utworzonych i już istniejących. Tak więc warunkiem interwencji będzie spełnienie kryteriów dotyczących wpływu planowanych przedsięwzięć na wzrost zatrudnienia na danym terytorium poprzez samozatrudnienie i tworzenie nowych miejsc pracy. Interwencja będzie współfinansowana ze środków EFRR w ramach PI 8b oraz projektów EFS w ramach innych priorytetów inwestycyjnych.

Umowa partnerstwa przewiduje możliwości powiązań interwencji w ramach różnych celów tematycznych i polityk sektorowych, przy czym w systemie zarządzania programami operacyjnymi powinny być uwzględnione mechanizmy pozwalające na uniknięcie podwójnego finansowania tych samych usług świadczonych na rzecz przedsiębiorców w ramach odrębnych CT. Dotyczy to np.:

- wsparcia na rzecz konkurencyjności gospodarki i możliwości rozwoju przedsiębiorstw poprzez inwestycje w nowe produkty i usługi, które będą przedmiotem interwencji w ramach CT3 - *Wzmocnienie konkurencyjności MŚP (małych i średnich przedsiębiorstw) sektora rolnego* (w odniesieniu do EFRROW) *oraz sektora rybołówstwa i akwakultury* (w odniesieniu do EFMR), gdzie wsparcie dla mikroprzedsiębiorców będzie realizowane w ramach PI 8b. Wsparcie tworzenia mikroprzedsiębiorstw w ramach CT8 jest możliwe ze środków EFS, przy czym zaplanowano stosowne mechanizmy demarkacji ze wsparciem oferowanym na rzecz istniejących przedsiębiorstw w ramach CT3 oraz mechanizmy koordynacji ze wsparciem przewidzianym do udzielania w ramach PROW.

Podobnie, inwestycje podejmowane w ramach PI 8b odnoszące się do kultury, stanowią uzupełnienie dla interwencji w tym sektorze podejmowanych w ramach CT6 (*Zachowanie i ochrona środowiska naturalnego oraz wspieranie efektywnego gospodarowania zasobami*).

Beneficjentami projektów w ramach PI 8b będą JST (jednostki samorządu terytorialnego), przedsiębiorcy, organizacje pozarządowe oraz partnerzy społeczni i gospodarczy wyłonieni w ramach konkursu.

Niniejszy Plan (dalej *Plan*) działań oparty jest na „Strategii rozwoju województwa kujawsko-pomorskiego – Plan modernizacji 2020+” (SRW), z uwzględnieniem „Regionalnego Programu Operacyjnego Województwa Kujawsko-Pomorskiego 2014-2020” (RPO), stanowiącego podstawowy instrument realizacji celów strategii. Ideą *Planu* jest wspieranie rozwoju przyjaznego dla zatrudnienia poprzez rozwój potencjałów endogenicznych jako elementu strategii terytorialnej dla obszarów ze szczególnymi potrzebami, łącznie z przekształceniem upadających regionów przemysłowych oraz działaniami na rzecz zwiększenia dostępności i rozwoju zasobów naturalnych i kulturowych. W związku z tym, preferowane będą działania uwzględniające następujące elementy:

- 1) w zakresie zdefiniowanych problemów,
- 2) posiadania i przewidywanego rozwoju potencjałów endogenicznych ustalonych w *Strategii rozwoju województwa kujawsko-pomorskiego – Plan modernizacji 2020+* oraz
- 3) przewidywanych efektów wzrostu zatrudnienia.

Plan zawiera:

- 1) analizę zróżnicowania sytuacji społeczno-gospodarczej województwa z wyodrębnieniem obszarów ze specyficznymi potrzebami, łącznie z wyodrębnieniem wymagających przekształcenia upadających regionów przemysłowych,
- 2) wskazanie wyróżniających walorów środowiska przyrodniczego i kulturowego ,
- 3) analizę potencjałów endogenicznych województwa, których właściwe wykorzystanie może zdeterminować poprawę jakości życia mieszkańców danego obszaru,
- 4) wskazanie preferowanych obszarów interwencji – obszarów ze specyficznymi potrzebami, w obrębie których rozwiązanie istniejących problemów umożliwiają lokalne potencjały endogeniczne, zapewniające rozwój przedsiębiorczości z uwzględnieniem trwałości istniejących lub nowo utworzonych miejsc pracy oraz zwiększenie dostępności i rozwój zasobów naturalnych i kulturowych
- 5) określenie celów wsparcia, planowanych działań oraz planowanych rezultatów,
- 6) ustalenie rekomendacji do określenia kryteriów wyboru projektów
- 7) dookreślenie możliwych beneficjentów

Plan uwzględnia wymogi dostosowania projektów do zmian klimatu i łagodzenia ich skutków.

Wyodrębnienie na podstawie przeprowadzonych analiz obszarów interwencji I, II, III ze specyficznymi potrzebami, o zidentyfikowanych problemach społeczno-gospodarczych (I, II, III), wskazanych jako wymagających preferencji w ramach wsparcia PI 8b, nie wyklucza możliwości ubiegania się o wsparcie dla innych obszarów i ośrodków.

II. UWARUNKOWANIA WOJEWÓDZTWA WYNIKAJĄCE Z DOKUMENTÓW KRAJOWYCH

„Strategia na rzecz odpowiedzialnego rozwoju do roku 2020” (z perspektywą do 2030 r.), przyjęta przez Radę Ministrów w dniu 14 lutego 2017 r. (SOR) na podstawie analizy wyzwań rozwojowych kraju, wskazała jako cel główny „tworzenie warunków dla wzrostu dochodów mieszkańców Polski przy

jednoczesnym wzroście spójności w wymiarze społecznym, ekonomicznym, środowiskowym i terytorialnym”.

Realizacji tego celu służyć będą działania określone w trzech celach szczegółowych:

- I. Trwały wzrost gospodarczy oparty coraz silniej o wiedzę, dane i doskonałość organizacyjną
- II. Rozwój społecznie wrażliwy i terytorialnie zrównoważony
- III. Skuteczne państwo i instytucje służące wzrostowi oraz włączeniu społecznemu i gospodarczemu

Z celami priorytetu inwestycyjnego 8b najsilniej związane są działania zawarte w celu szczegółowym II Rozwój społecznie wrażliwy i terytorialnie zrównoważony, w obszarze „rozwój zrównoważony terytorialnie”, oznaczający rozwój wszystkich terytoriów przez wzmacnianie ich potencjałów endogenicznych i czynników rozwoju oraz likwidację barier i włączenie w procesy rozwojowe regionów zmagających się m.in., z trudnościami o charakterze restrukturyzacyjnym i adaptacyjnym, obszarów wiejskich wraz z ich lokalnymi ośrodkami miejskimi oraz średnich miast tracących funkcje społeczno-gospodarcze.

W obszarze tym wskazano trzy cele polityki regionalnej:

- Cel 1. Zrównoważony rozwój kraju wykorzystujący indywidualne potencjały poszczególnych terytoriów
- Cel 2. Wzmacnianie regionalnych przewag konkurencyjnych
- Cel 3. Podniesienie skuteczności i jakości wdrażania polityk ukierunkowanych terytorialnie

W poszczególnych celach polityki regionalnej określono kierunki interwencji, przy czym część z nich posiada adresatów – konkretne regiony w Polsce (np. Polska Wschodnia, Śląsk).

Należy zwrócić uwagę na następujące kierunki interwencji wskazane w celu 1 „Zrównoważony rozwój kraju wykorzystujący indywidualne potencjały poszczególnych terytoriów”:

- Aktywne gospodarczo i przyjazne mieszkańcom miasta oraz
- Rozwój obszarów wiejskich.

Aktywne gospodarczo i przyjazne mieszkańcom miasta – w kierunku tym wyróżniono działania na rzecz:

- a) pełniejszego wykorzystania potencjału największych polskich aglomeracji w tym rozwiązywania problemów rozwojowych, m.in. poprzez stosowną politykę regionalną państwa.

Dedykowany jest im projekt strategiczny **Zintegrowane Inwestycje Terytorialne PLUS**, który przewiduje zoptymalizowanie dotychczas realizowanych ZIT poprzez kreowanie rozwoju metropolitalnego, poprawę zarządzania, usprawnienia organizacyjne itp. umożliwiające sprawną współpracę jednostek samorządu terytorialnego i realizację wspólnych strategii rozwojowych.

W województwie kujawsko-pomorskim dotyczy to miast Bydgoszcz i Toruń wraz z ich obszarem funkcjonalnym.

- b) aktywizacji potencjałów miast średnich tracących funkcje społeczno-gospodarcze, w tym między innymi poprawę dostępu do usług publicznych i optymalizację zagospodarowania przestrzennego w skali miast i ich otoczenia, wzmocnienia roli ośrodków w świadczeniu ponadlokalnych usług publicznych i reorganizacji sieci usług na skutek spodziewanych zmian

- c) Dedykowany jest im projekt strategiczny **Pakiet działań dla średnich miast tracących funkcje społeczno-gospodarcze do roku 2020**, który przewiduje wsparcie innowacyjnych projektów przedsiębiorstw, zwiększenie atrakcyjności inwestycyjnej miast średnich dla potencjalnych inwestorów, podnoszenie jakości kapitału ludzkiego oraz pobudzanie lokalnych inicjatyw gospodarczych i społecznych, mieszkalnictwa, a także wsparcie inwestycji samorządowych o charakterze prorozwojowym, na zasadach oferowanych w ramach programów krajowych oraz instrumentach kapitałowych PFR.

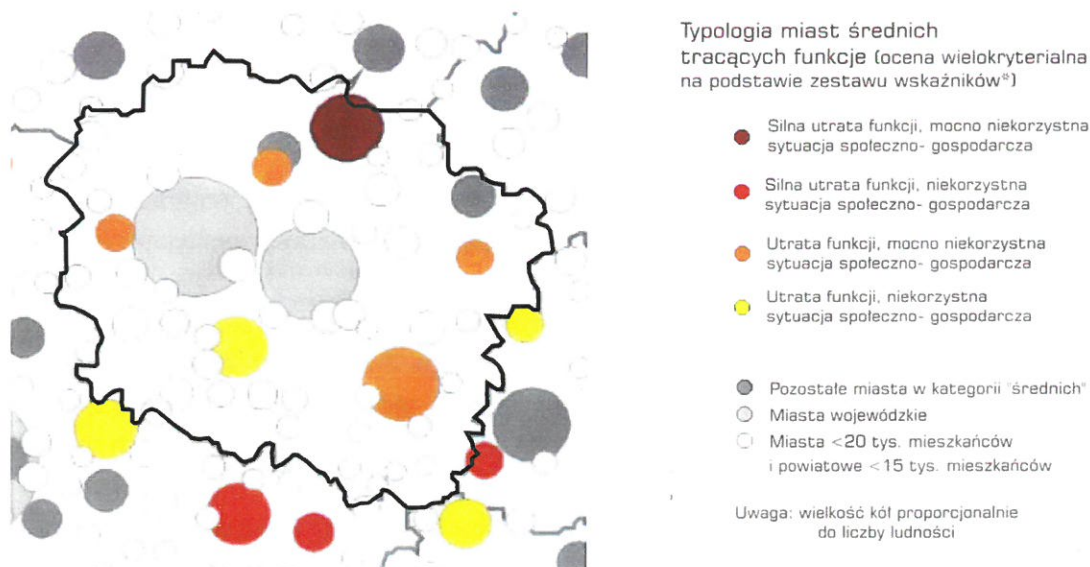
Celem tych działań będzie osiągnięcie wymiernych efektów gospodarczych związanych z odbudową bazy gospodarczej oraz wzmocnieniem miast średnich tracących funkcje społeczno-gospodarcze, jako ważnych centrów aktywności społeczno-gospodarczej.

Oczekiwane rezultaty wsparcia miast średnich tracących funkcje społeczno-gospodarcze obejmują aktywizację ich zasobów i potencjałów oraz zapewnienie trwałych podstaw rozwojowych poprzez wzrost aktywności gospodarczej (szczególnie innowacyjnej) i wzrost poziomu zatrudnienia (szczególnie w sektorze usług wyższego rzędu). Jednocześnie wsparcie to przyczyni się do stabilizacji i przywracania roli tych miast jako ważnych centrów aktywności społecznej i gospodarczej w policentrycznym systemie osadniczym, i co za tym idzie, dyfuzji bodźców wzrostowych oraz „wydźwigania” podupadających obszarów z pułapek kryzysowych.

Miastami średnimi tracącymi funkcje społeczno-gospodarcze w województwie kujawsko-pomorskim, wg analizy przeprowadzonej w SOR, są:

- Grudziądz o „silnej utracie funkcji i mocno niekorzystnej sytuacji społeczno-gospodarczej”,
- Włocławek, Nakło nad Notecią, Chełmno i Rypin o „silnej utracie funkcji i niekorzystnej sytuacji społeczno-gospodarczej”,
- Inowrocław o „utracie funkcji i niekorzystnej sytuacji społeczno-gospodarczej”.

Rysunek 1. Miasta średnie tracące funkcje społeczno-gospodarcze w województwie kujawsko-pomorskim



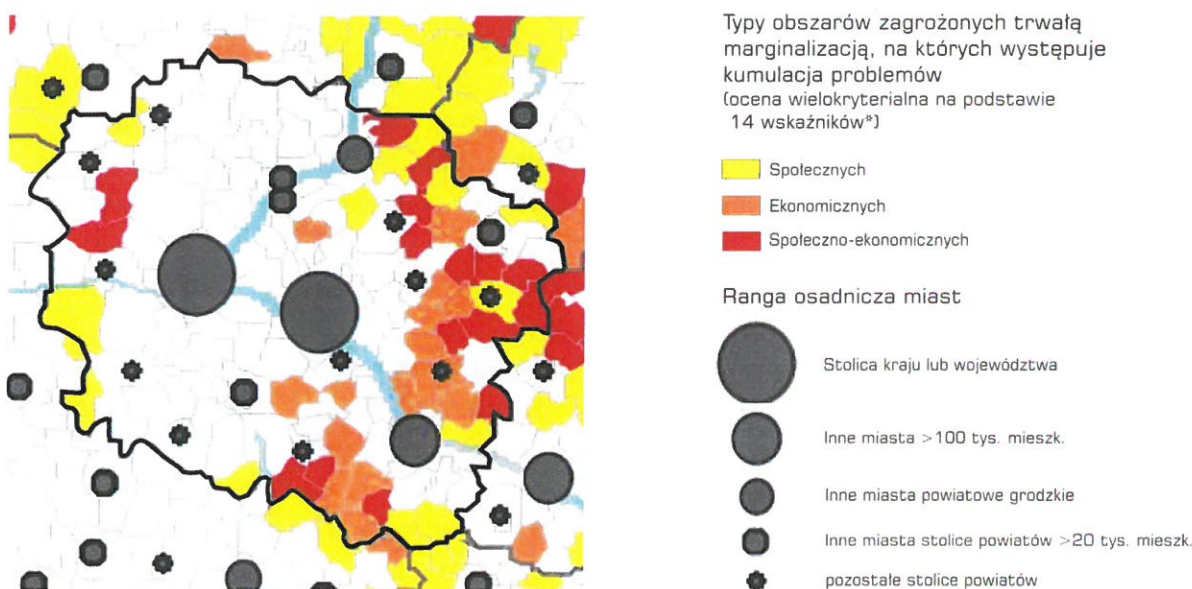
Źródło: Śleszyński P., 2016, *Delimitacja miast średnich tracących funkcje społeczno-gospodarcze*, IGPZ PAN, Warszawa

Rozwój obszarów wiejskich – kierunek, w którym wyróżniono działania na rzecz:

- rozwoju obszarów wiejskich w oparciu o endogeniczne potencjały gospodarcze, w tym między innymi:
 - wsparcie okołorolniczej i pozarolniczej przedsiębiorczości,

- wykorzystanie i rozwój zasobów pracy oraz kapitału, niezbędnych do prowadzenia określonej działalności pozarolniczej,
- aktywizację współpracy oraz powiązań z miastami, na obszarach będących w zasięgu ich oddziaływania funkcjonalnego,
- aktywizacji obszarów zagrożonych trwałą marginalizacją, w tym między innymi:
 - dostarczenie odpowiedniej jakości dóbr i usług, których deficyty stanowią bariery rozwojowe tych obszarów,
 - aktywizację podmiotów publicznych, prywatnych i mieszkańców na rzecz rozwoju.

Rysunek 2. obszary zagrożone trwałą marginalizacją w województwie kujawsko-pomorskim



Źródło: Śleszyński P., 2016, *Delimitacja miast średnich tracących funkcje społeczno-gospodarcze*, IGZ PAN, Warszawa

Dedykowany jest im projekt strategiczny **Pakiet działań dla obszarów zagrożonych trwałą marginalizacją do roku 2020**, który przewiduje osiągnięcie wymiernych efektów gospodarczych związanych z rozwojem przedsiębiorczości, aktywizacji lokalnych zasobów ludzkich, pobudzenia lokalnych inicjatyw gospodarczych i społecznych, a także poprawy dostępu mieszkańców do podstawowych usług publicznych. Obejmuje również działania rewitalizacyjne w celu stworzenia takich warunków bytowych, które zachęcałyby do pozostania w środowisku wiejskim oraz warunków do wykorzystania zasobów w celu zwiększenia atrakcyjności obszarów oraz potencjału dochodowego miejscowej ludności.

W celu 2 „Wzmacnianie regionalnych przewag konkurencyjnych” podkreślić należy wskazaną potrzebę wzmacniania kapitału terytorialnego poprzez jak najlepsze wykorzystanie zasobów materialnych i niematerialnych. Zgodnie z SOR polityka wzrostu konkurencyjności regionów musi być selektywna, skoncentrowana na ograniczonej liczbie celów i kierowana na uzyskanie rzeczywistego, odczuwalnego efektu. Działania obejmować będą głównie wsparcie innowacyjności, zwiększanie koncentracji na regionalnych inteligentnych specjalizacjach, a także stworzenie efektywnego systemu wsparcia przedsięwzięć rozwojowych w regionach.

Realizowane z poziomu krajowego projekty i działania wymagają wsparcia i aktywności między innymi ze strony władz samorządowych różnych szczebli, zwłaszcza ukierunkowanych na właściwe

wykorzystanie posiadanych, specyficznych zasobów. Szczególnie istotne jest budowanie współpracy z różnymi podmiotami i jednocześnie działania dla podnoszenia wartości tych zasobów, kreowania ich nowych funkcji czy nadawania im nowych użyteczności. Ważne jest zatem właściwe zidentyfikowanie potencjałów i dokonanie wyborów tych, których wsparcie pozwoli na osiągnięcie możliwie największych, trwałych efektów.

III. UWARUNKOWANIA ROZWOJU SPOŁECZNO-GOSPODARCZEGO WOJEWÓDZTWA KUJAWSKO-POMORSKIEGO

III.1. Sytuacja społeczno-gospodarcza

Województwo kujawsko-pomorskie jest zróżnicowane pod względem poziomu rozwoju społeczno-gospodarczego.

Istotnym czynnikiem różnicującym poziom rozwoju poszczególnych obszarów jest miejska sieć osadnicza – jej rozlokowanie i hierarchia powiązana z charakterem pełnionych funkcji i zróżnicowanym zasięgiem oddziaływania. Rolę ośrodków stołecznych pełnią dwa, centralnie położone i dobrze dostępne z terenu całego województwa miasta Bydgoszcz i Toruń. Stwarza to bardzo dobre warunki dostępności do oferowanych przez te miasta usług o charakterze regionalnym i ponadregionalnym mieszkańcom całego województwa. Miasta te, w polityce krajowej¹, w perspektywie 2030, widziane są łącznie (duopol) jako element krajowej metropolii sieciowej.

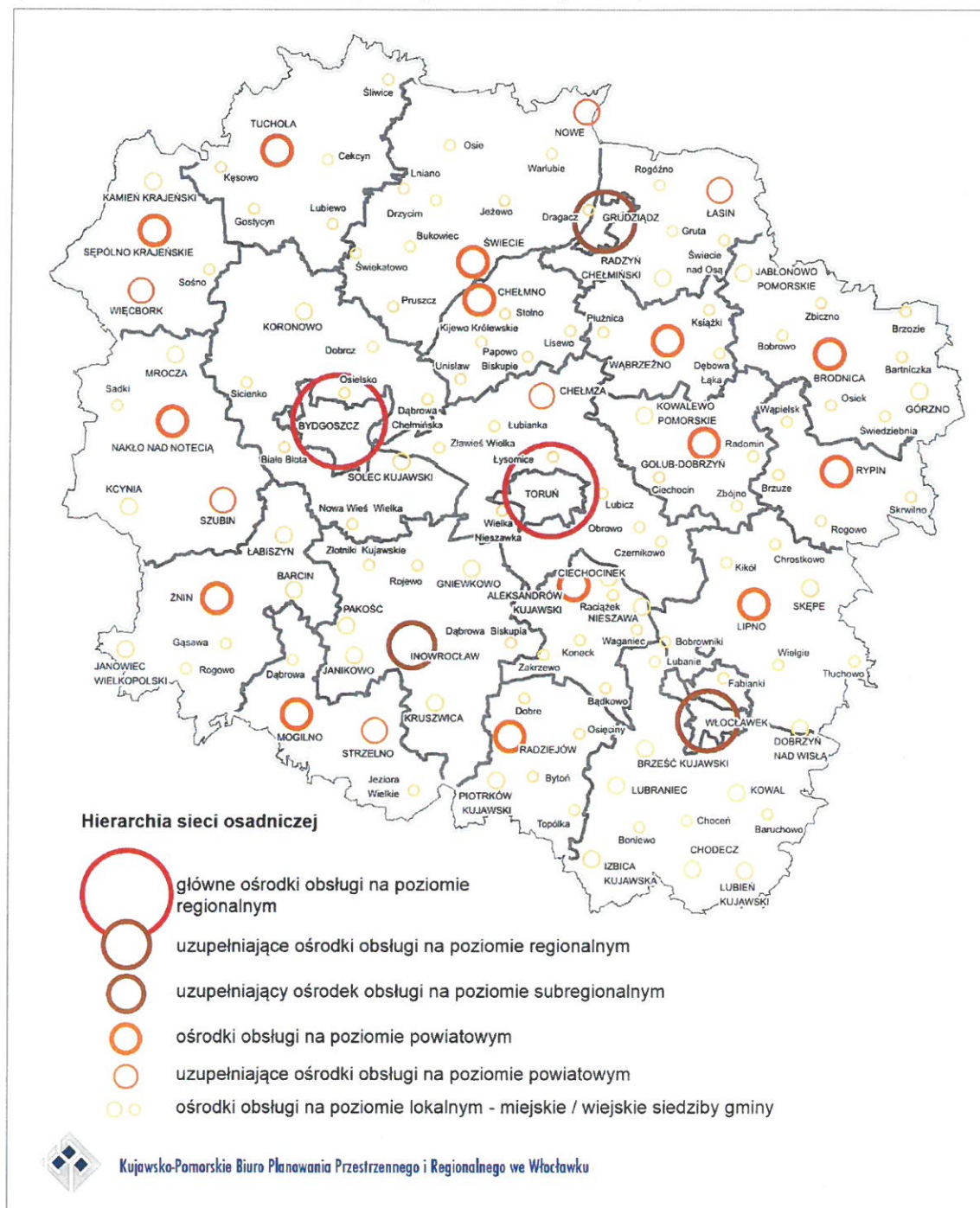
Korzystny jest także rozkład wielkościowy i rozkład przestrzenny tzw. „miast średnich” – Włocławka, Grudziądz i Inowrocławia, których rolą jest aktywizacja gospodarcza i obsługa ludności w obszarach swoich oddziaływań. W polityce krajowej Włocławek i Grudziądz wskazywane są jako ośrodki regionalne, Inowrocław jako ośrodek subregionalny.

Województwo cechuje się także, z wyjątkiem części północno-zachodniej, równomiernym rozkładem prawidłowo wyposażonych ośrodków powiatowych. W przypadku kilku powiatów wykształciły się ośrodki skupiające znaczący potencjał usług ponadlokalnych i pełniące rolę ośrodków uzupełniających dla ośrodków powiatowych (należą do nich Więcbork, Chełmża, Łasin, Strzelno, Nowe, Szubin).

Odpowiednie wyposażenie ośrodków pełniących określoną funkcję w sieci osadniczej regionu warunkuje prawidłowy rozwój poszczególnych jego obszarów. Hierarchia sieci osadniczej województwa kujawsko-pomorskiego jest bardzo czytelna, jednak niedoinwestowanie w zakresie usług poziomu ponadlokalnego Włocławka i Grudziądz skutkuje słabą siłą oddziaływania tych miast na gminy je otaczające, a co za tym idzie niższy, niż to wynika z potencjału demograficznego i gospodarczego, poziom rozwoju społeczno-gospodarczego ich obszarów funkcjonalnych. Takie niewykorzystanie potencjału społecznego i gospodarczego miast regionalnych wpływa z kolei negatywnie na całe województwo kujawsko-pomorskie.

¹ Za KPZK2030

Rysunek 3. Hierarchia sieci osadniczej w województwie kujawsko-pomorskim

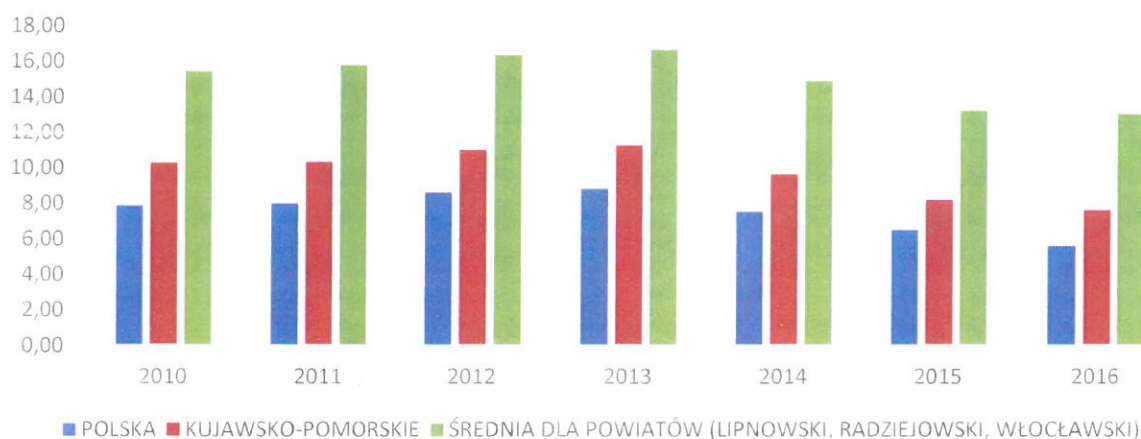


W województwie podejmowane są sukcesywnie działania mające na celu wyposażenie poszczególnych ośrodków w usługi odpowiadające ich pozycji w hierarchii sieci osadniczej. Niemniej zauważa się wciąż słabe wyposażenie miast regionalnych w usługi ponadlokalne, w tym szczególnie usługi kultury, które w dużej części, obok rynku pracy decydują o atrakcyjności miejsca do zamieszkania. Zdecydowana większość instytucji kultury w województwie zlokalizowana jest w dwóch miastach wojewódzkich – Bydgoszczy i Toruniu, a tylko nieliczne o oddziaływaniu ponadlokalnym, znajdują się poza granicami tych miast, np.: Ośrodek Chopinowski w Szafarni, Pałac Lubostroń w Lubostroniu, Muzeum Archeologiczne w Biskupinie, Kujawsko-Dobrzyński Park Etnograficzny w Kłóbce. Należy podkreślić, iż instytucje kultury, takie jak muzea, galerie, teatry czy biblioteki mają szczególne znaczenie dla przekazu

wartości kulturowych. To między innymi za ich sprawą dochodzi do rozprzestrzeniania się idei, wiedzy i umiejętności niezbędnych w funkcjonowaniu nowoczesnego społeczeństwa.

Główną przyczyną wielu niekorzystnych zjawisk, zarówno w sferze gospodarczej jak i społecznej, jest trwale wysoki poziom bezrobocia. W latach 2010-2016 spadek poziomu bezrobocia² w trzech powiatach (włocławski, lipnowski, radziejowski). Przebiegał znacznie wolniej niż w Polsce i w województwie kujawsko-pomorskim. W ciągu badanego okresu (2010=100%) spadek ten średnio dla Polski wyniósł 28,6%, dla województwa kujawsko-pomorskiego 25,9%, a dla powiatów włocławskiego, lipnowskiego i radziejowskiego 15,5%.

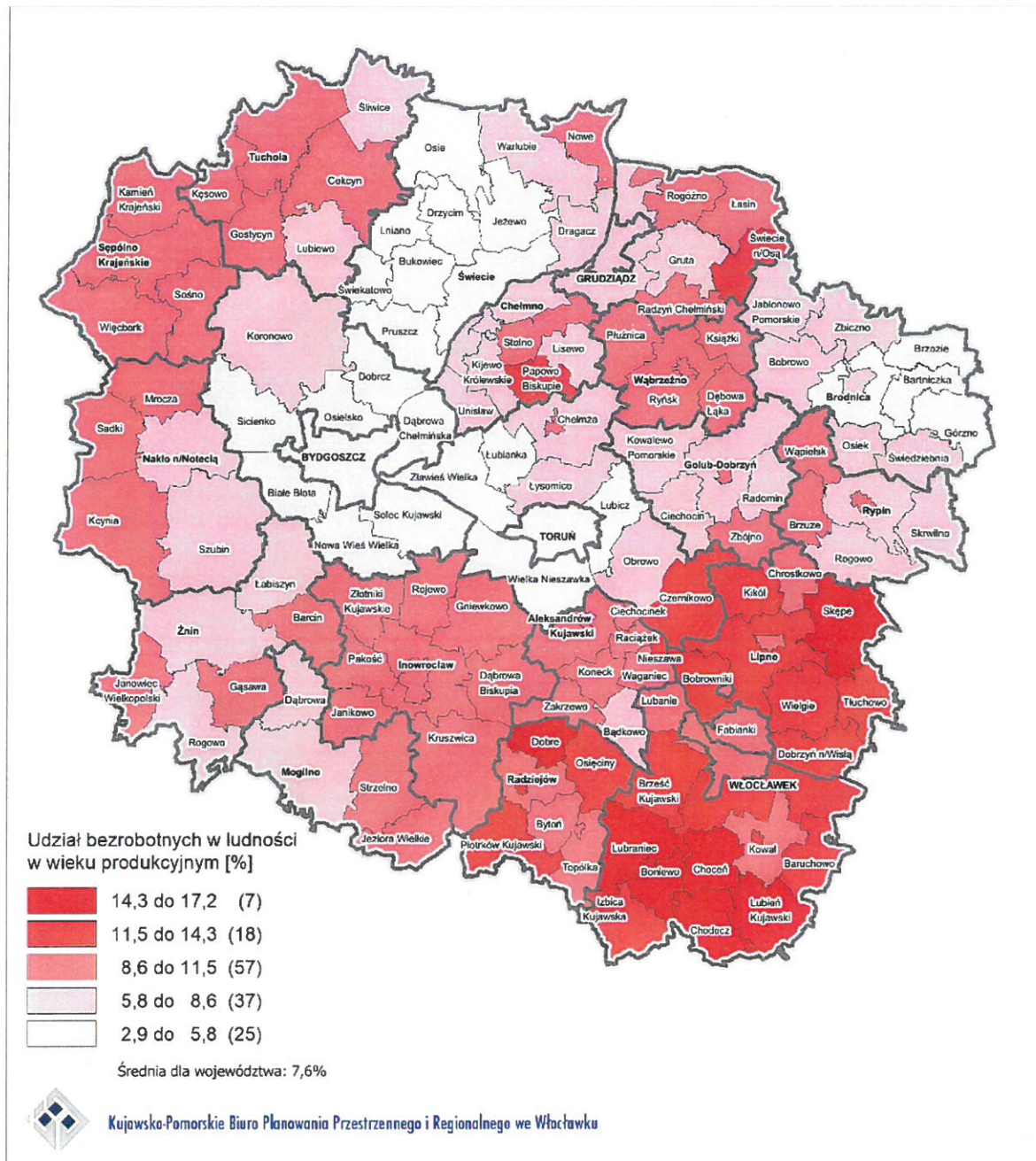
Rysunek 4. Udział osób bezrobotnych w liczbie osób w wieku produkcyjnym w powiecie lipnowskim, włocławskim i radziejowskim na tle woj. kujawsko-pomorskiego i Polski w latach 2010-2016



Powiaty te, oraz częściowo chełmiński posiadają najwyższy w województwie udział bezrobotnych w ogólnej liczbie osób w wieku produkcyjnym, który wynosi w zdecydowanej części gmin tych powiatów powyżej 11%, w skrajnym przypadku sięga 17,2% (gmina Boniewo), przy średniej dla regionu wynoszącej 7,6 %, a dla Polski 5,6 %.

² Bezrobocie rozumiane jako udział osób bezrobotnych w liczbie osób w wieku produkcyjnym

Rysunek 5. Udział osób bezrobotnych w liczbie osób w wieku produkcyjnym w gminach województwa kujawsko-pomorskiego w 2016 r.

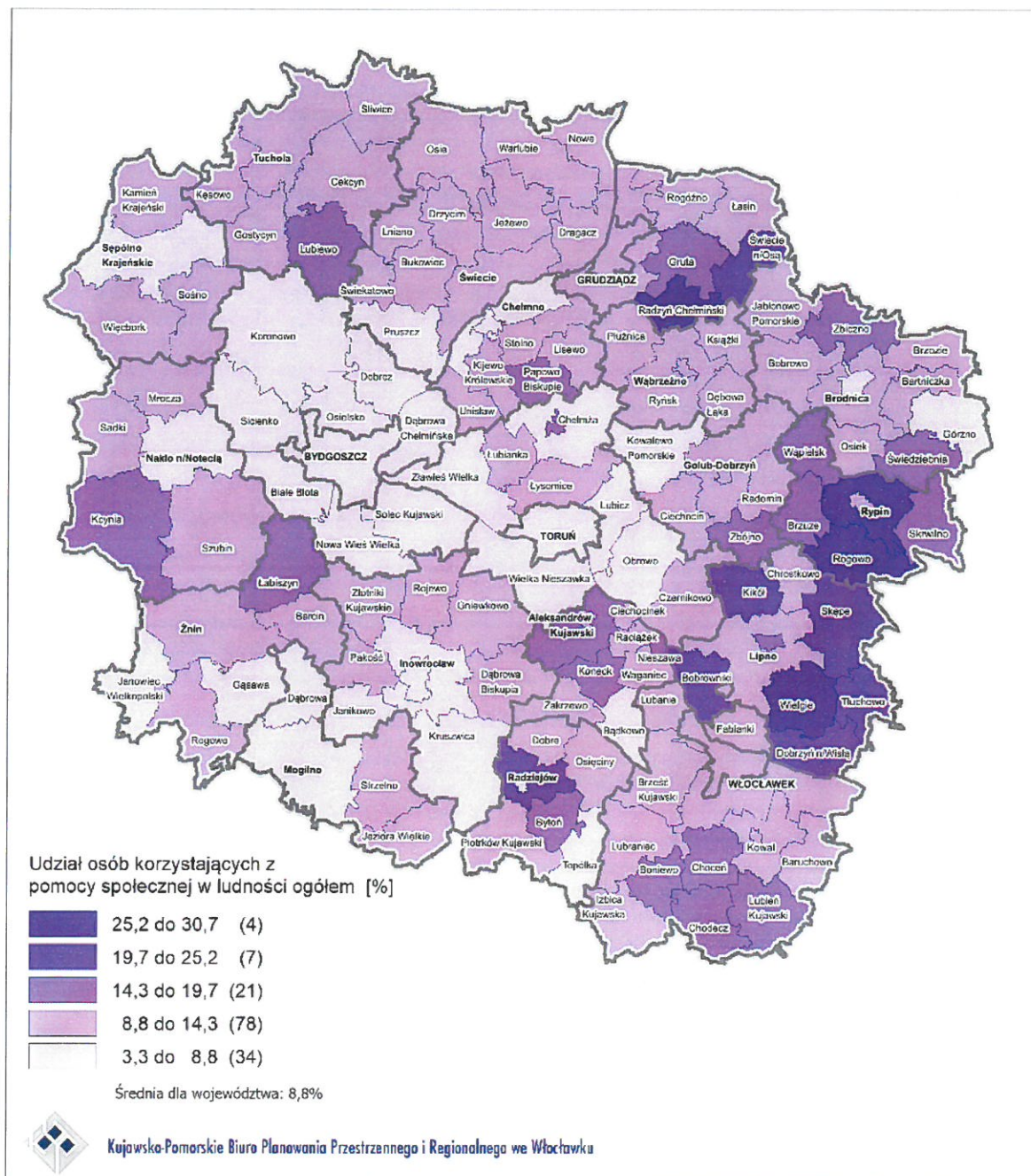


Zjawisku ogólnie wysokiego poziomu bezrobocia towarzyszy zazwyczaj wysoki poziom bezrobocia długotrwałego oraz wysoki poziom bezrobocia wśród kobiet. Dlatego też gminy południowo-wschodnich powiatów województwa odznaczają się jednocześnie wysokim udziałem długotrwale bezrobotnych w ogólnej liczbie bezrobotnych, sięgającym ponad 31% (przy średniej dla województwa 25,0% i dla Polski 24,5%) oraz wysokim udziałem kobiet wśród osób bezrobotnych sięgającym powyżej 60%, (średnia dla województwa 57,53% i Polski 53,34%).

Brak pracy jest jedną z głównych przyczyn konieczności korzystania ze świadczeń opieki społecznej. Toteż korelacja pomiędzy tymi dwoma zjawiskami jest bardzo wysoka. Najwięcej osób korzystających z pomocy społecznej (powyżej 17%, a w skrajnych przypadkach nawet 30% ogółu ludności) zamieszkuje

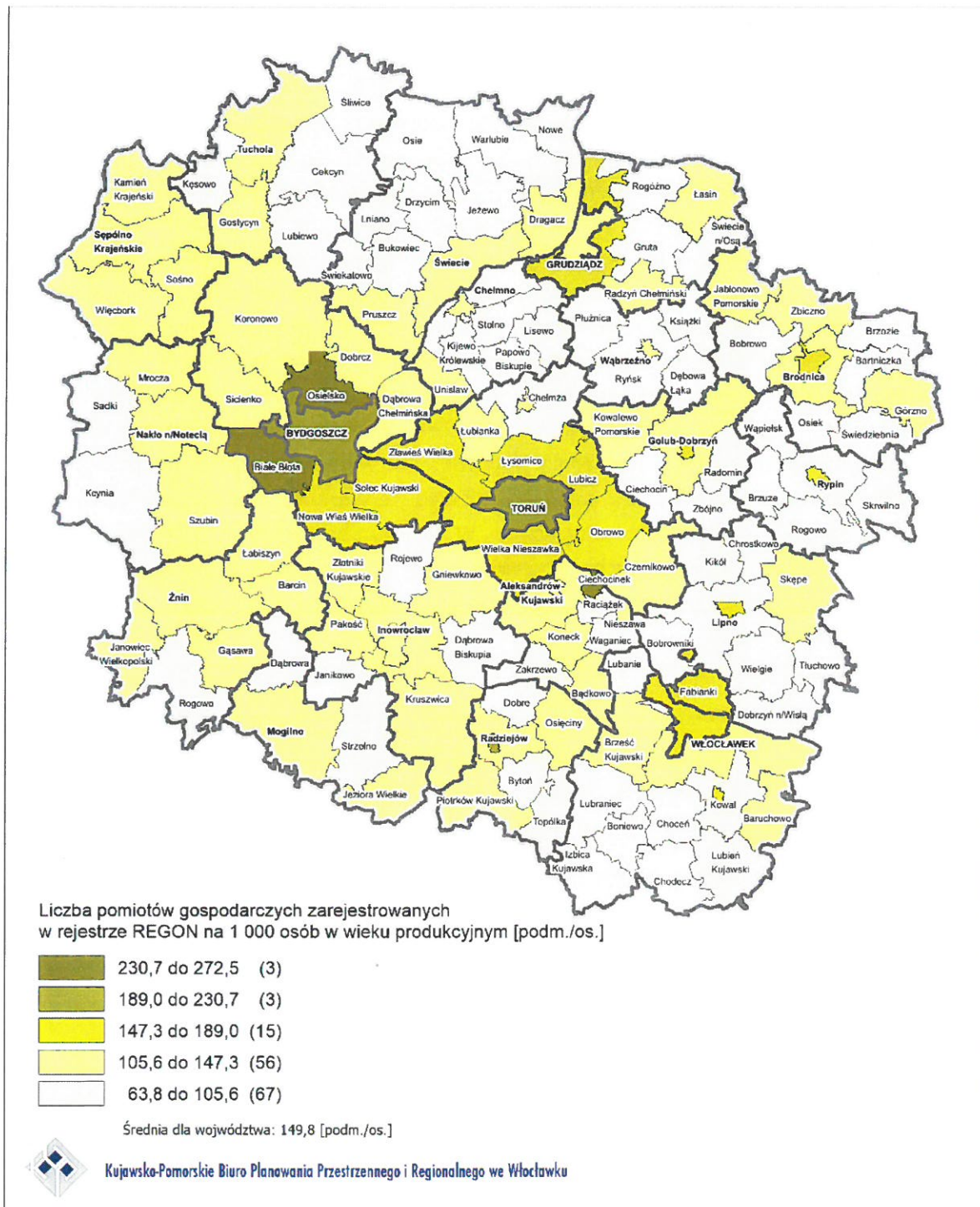
gminy powiatów rypińskiego, lipnowskiego oraz grudziądzkiego. Jest to wartość o wiele wyższa niż średnia tego zjawiska w województwie – 8,83% oraz w Polsce – 6,45%.

Rysunek 6. Udział osób korzystających z pomocy społecznej w ogólnej liczbie ludności w gminach województwa kujawsko-pomorskiego 2016 r.



Problemem dużej części województwa jest niska aktywność gospodarcza mieszkańców. Dotyczy to przede wszystkim gmin we wschodniej i północnej części województwa, które charakteryzują się również niskim wskaźnikiem przedsiębiorczości wyrażonym liczbą podmiotów gospodarki narodowej na 1000 osób w wieku produkcyjnym. Znaczna część gmin powiatu włocławskiego, lipnowskiego, rypińskiego, ale także tucholskiego, chełmińskiego, wąbrzeskiego i świeckiego posiada na swym terenie niespełna 106 podmiotów gospodarczych na 1000 ludności w wieku produkcyjnym, przy średniej dla województwa wynoszącej 149,8, a dla Polski 178,3.

Rysunek 7. Liczba podmiotów gospodarki narodowej/1000 osób w wieku produkcyjnym w gminach województwa kujawsko-pomorskiego w 2016 r.



Istotnym jest również problem starzejącego się społeczeństwa i prognoza demograficzna dla województwa pokazująca spadek ogólnej liczby ludności, co jest zgodne z trendem krajowym. Jednak dla regionu szczególnie ważne są prognozy dotyczące struktury rozmieszczenia mieszkańców, które pozwalają wyróżnić obszary/gminy o przewidywanej stosunkowo niskiej liczbie ludności, skupione we wschodniej i północnej części regionu.

WNIOSKI:

Powyższe analizy wskazują jednoznacznie, iż obecny poziom rozwoju społeczno-gospodarczego województwa jest silnie zróżnicowany terytorialnie, a wpływ na to zróżnicowanie ma między innymi siła oddziaływania ośrodków obsługi mieszkańców, w zakresie których dany obszar się znajduje.

Wpływa to negatywnie na pozycję regionu w kraju powodując, iż województwo od lat zajmuje 13-14 pozycję wśród województw pod względem szeroko rozumianego rozwoju społeczno-gospodarczego. Przedstawiona sytuacja społeczno-gospodarcza województwa wykazała, iż największymi problemami mierzonymi wskaźnikami poziomu bezrobocia i poziomu przedsiębiorczości, dotknięta jest południowo-wschodnia część regionu – powiaty aleksandrowski (poza miastem Ciechocinek), radziejowski, włocławski, lipnowski, rypiński oraz północno-wschodnia - powiaty wąbrzeski i grudziądzki. Duże dysproporcje zauważalne są również pomiędzy ośrodkami wojewódzkimi Bydgoszczą i Toruniem, a ośrodkami regionalnymi Włocławkiem i Grudziądem, miastami, które po reformie administracyjnej kraju utraciły znaczną część funkcji społeczno-gospodarczych.

Zgodnie z celami Strategii na rzecz odpowiedzialnego rozwoju do roku 2020 (z perspektywą do 2030 r.), w odniesieniu do tych obszarów, niezbędne jest podjęcie działań na rzecz zniwelowania dysproporcji w rozwoju społeczno-gospodarczym na terenie województwa. Wymaga to prowadzenia skutecznej polityki regionalnej, dostosowanej do specyfiki danego terytorium, wspierającej aktywizację gospodarczą i czerpanie korzyści z lokalnych zasobów. W związku z tym, istotnym działaniem na rzecz rozwoju gospodarczego wymienionych obszarów będzie wykorzystanie ich potencjałów endogenicznych z uwzględnieniem walorów środowiska przyrodniczego i kulturowego.

III.2. Walory środowiska przyrodniczego i kulturowego

Województwo kujawsko-pomorskie jest obszarem zróżnicowanym pod względem fizycznogeograficznym. Wyróżniające pod względem rzeźby i walorów krajobrazowych są tereny w dolinach rzek: Wisły, Noteci, Drwęcy, Brdy i Wdy, Pojezierza Chełmińskiego, Dobrzyńskiego, Brodnickiego i Krajeńskiego oraz Garbu Lubawskiego.

Najcenniejsze przyrodniczo tereny objęte są różnymi formami ochrony. Łącznie ochronie podlega prawie 40% powierzchni regionu. Na obszarze województwa występują 94 rezerваты przyrody, 9 parków krajobrazowych, 31 obszarów chronionego krajobrazu, 44 obszary Natura 2000, 1923 pomniki przyrody, 1832 użytki ekologiczne, 9 zespołów przyrodniczo-krajobrazowych, 1 stanowisko dokumentacyjne przyrody nieożywionej.

Lasy na obszarze województwa rozmieszczone są nierównomiernie. Lesistość województwa jest niższa od średniej dla kraju, lecz Bory Tucholskie zajmujące północno-zachodnią część regionu należą do największych kompleksów leśnych w Polsce.

Istotnym zasobem województwa są wody powierzchniowe. Przez kujawsko-pomorskie przepływa największa polska rzeka Wisła z głównymi dopływami: Drwęcą, Skrwą, Osą, Zgłowiączką, Brdą, Wdą. Zachodnia i południowo-zachodnia część województwa leży w dorzeczu Odry, z głównymi rzekami Notecią i Wełną (dopływami Warty). Sieć hydrograficzna województwa w czasach historycznych podlegała silnej antropopresji, a efektem tych przemian są między innymi kanały transportowe i melioracyjne, np. Kanał Bydgoski, Kanał Bachorze oraz kanały wybudowane do przerzutu wód powierzchniowych jak Wielki Kanał Brdy.

Województwo kujawsko-pomorskie jest położone w granicach wielkich pojezierzy polskich w randze makroregionów: Południowopomorskiego (Pojezierze Krajeńskie, Bory Tucholskie), Chełmińsko-Dobrzyńskiego (Pojezierze Dobrzyńskie, Chełmińskie, Brodnickie), Iławskiego, Wielkopolskiego (Pojezierze Gnieźnieńskie, Kujawskie, Chodzieskie) i w małej części Starogardzkiego. Największym jeziorem jest Gopło o powierzchni 2 154,5 ha i objętości wody 78,5 mln m³. W wyniku przegrodzenia zaporami rzek: Wisły, Brdy i Wdy powstały sztuczne zbiorniki wodne. Największym z nich jest Zbiornik Włocławski o powierzchni około 70 400 ha i objętości wody 369 mln m³. Na Brdzie są zlokalizowane trzy zbiorniki wodne. Największym jest Zalew Koronowski, którego powierzchnia wynosi 15 600 ha, a pojemność 80,6 mln m³. Zbiorniki w Trzszczyńcu i Smukale są znacznie mniejsze. Na Wdzie znajdują się dwa zbiorniki: Żur o pojemności 16 mln m³ i Gródek o pojemności 5,5 mln m³. Istnieje również szereg mniejszych zbiorników zaporowych na wielu mniejszych ciekach. Jakość wód rzek i jezior pozwala na ich wykorzystywanie zarówno do celów kąpieliskowych, jak i do sportów wodnych.

Przez województwo kujawsko-pomorskie przebiegają dwie z trzech prowadzących przez Polskę międzynarodowych dróg wodnych (MDW):

- **MDW E70** na obszarze województwa obejmuje rzekę Noteć, Kanał Bydgoski, rzekę Brdę i Wisłę; kujawsko-pomorski odcinek MDW E70 można zaliczyć do II klasy z wyjątkiem części Noteci Dolnej od granicy województwa do Kanału Bydgoskiego, który posiada klasę Ib,
- **MDW E40** na obszarze województwa obejmuje rzekę Wisłę; obecnie droga ta nie została w pełni użegłowniona, ze względu na głębokości nie przekraczające 2m (z wyjątkiem odcinka od granicy województwa do stopnia wodnego Włocławek obejmującego Zbiornik Włocławski).

Wspomniane drogi wodne mogą być podstawą dla rozwoju transportu na dużą skalę, ale przede wszystkim cechują się ogromną przydatnością dla rozwoju turystyki. Należy podkreślić, że w przebiegu tych dwóch dróg leżą 4 największe miasta województwa (Bydgoszcz, Toruń, Włocławek, Grudziądz), a tak silne powiązanie sieci osadniczej regionu z drogami wodnymi jest unikatowym uwarunkowaniem w skali Polski. Jest to szczególnie ważne z uwagi na preferowaną w ostatnich latach tendencję kształtowania miast „frontem do rzeki”, co znajduje odzwierciedlenie w podejmowanych już rewaloryzacjach bądź budowie nowej infrastruktury (porty, mariny, przystanie, bulwary itp.).

Na obszarze województwa funkcjonuje również śródlądowa droga wodna o znaczeniu regionalnym, łącząca Kanał Bydgoski i jezioro Gopło, która jest częścią Wielkiej Pętli Wielkopolski. Będąca jej elementem Noteć na odcinku od Kanału Górnonoteckiego do jeziora Gopło posiada klasę Ia, natomiast jezioro Gopło zalicza się do drogi wodnej klasy III.

Istotnym zasobem przyrodniczym województwa są wody lecznicze zmineralizowane - chlorkowe (słone) oraz siarczkowe, które w połączeniu z wyżej opisanymi walorami przyrodniczymi i krajobrazowymi, a także kulturowymi stanowią o funkcji uzdrowiskowej Ciechocinka, Inowrocławia i Wieńca-Zdroju. Ponadto potencjał do rozwoju funkcji uzdrowiskowej, w oparciu o posiadane udokumentowane zasoby wód leczniczych, posiada Marusza koło Grudziądza.

Na szczególną uwagę na terenie województwa zasługują złoża wód geotermalnych, przede wszystkim ze zbiornika dolnojurajskiego, który posiada najbardziej perspektywiczne zasoby i obejmuje swym zasięgiem większość obszaru województwa, w tym największe miasta: Bydgoszcz, Toruń, Włocławek i Grudziądz.

Bogactwo dziedzictwa kulturowego województwa kujawsko-pomorskiego stanowią zachowane, zróżnicowane pod względem rodzaju i rozmieszczenia przestrzennego zasoby kultury materialnej

i niematerialnej, będące dziełem pokoleń zamieszkujących te ziemie począwszy od czasów prehistorycznych.

Liczne zabytki architektury i budownictwa obejmują obiekty datowane od początku XI w. Najstarsze są zabytki architektury romańskiej (kościóły romańskie zachowane w Inowrocławiu, Kościelnej Wsi gm. Osiećciny, Kościelcu gm. Pakość, Kruszwicy, Mogilnie i Strzelnie oraz relikty wczesno romańskiej bazyliki z połowy XI w. odkryte w Kałdusie na górze św. Wawrzyńca gm. Chełmno). Zabytki architektury gotyckiej to przede wszystkim kościoły w Chełmnie i Toruniu oraz katedry w Toruniu i Włocławku, ale też obiekty publiczne (np. ratusz w Toruniu). Z okresu średniowiecza pochodzą także budowle obronne – przede wszystkim zamki (w większości w stanie ruiny – w najlepszym stanie zachowały się zamki w Golubiu i Zamku Bierzgłowskim). Zabytki z okresu nowożytnego XVI-XVIII w. oraz z XIX i XX w. są bardziej liczne, o zróżnicowanych stylach architektonicznych. Obejmują obiekty sakralne – kościoły i klasztory (szczególnie cenne w Bydgoszczy, Brodnicy, Kcyni, Markowicach gm. Strzelno, Nieszawie, Oborach gm. Zbójno, Pakość, Rywałdzie Królewskim gm. Radzyń Chełmiński, Skępem-Wymyślinie, Świeciu, Toruniu, Trutowie gm. Kikół, Włocławku i Zamartym gm. Kamień Krajeński), zespoły fortyfikacyjne (Twierdza Toruń, Twierdza Grudziądz i Twierdza Chełmno oraz system umocnień obronnych związanych z II wojną światową Przedmoście Bydgoskie), zróżnicowane pod względem funkcji obiekty użyteczności publicznej, pałace i dwory, budownictwo mieszkalne, przemysłowe i gospodarcze.

Rozlokowanie poszczególnych zabytków odzwierciedla historyczne kształtowanie się sieci osadniczej województwa – stanowią je zachowane układy urbanistyczne (22 objęte ochroną prawną poprzez wpis do rejestru zabytków) i liczne układy ruralistyczne. Szczególną wartość przedstawia historyczny układ przestrzenny miasta Torunia, wpisany na Listę Światowego Dziedzictwa Kulturowego i Przyrodniczego UNESCO.

Dla ochrony i zachowania walorów kulturowych wpisem do rejestru zabytków objęto 2 455 zabytki architektury i budownictwa, 410 założeń zieleni, 163 cmentarze oraz 171 nieruchomości zabytków archeologicznych³. Rezerwat archeologiczny w Biskupinie gm. Gąsawa, historyczne układy urbanistyczne w Toruniu i Chełmnie, zespół tężni i warzelni soli wraz z parkami Tężniowym i Zdrojowym w Ciechocinku, zespół zabytkowych spichlerzy w Grudziądzu oraz dawny klasztor Norbertanek w Strzelnie, jako zabytki o szczególnej wartości dla kultury Polski uznane zostały za Pomniki Historii. Utworzono też parki kulturowe: PK Wietrzychowice w Wietrzychowicach i Gaju gm. Izbica Kujawska i PK Sarnowo w Sarnowie gm. Lubraniec, PK Kalwaria Pakoska w Pakości i Rybitwach gm. Pakość oraz PK Kościół pw. Św. Oswalda w Płonkowie gm. Rojewo

Powyższe walory środowiska przyrodniczego, w tym potencjał wód powierzchniowych oraz leczniczych i geotermalnych, a także środowiska kulturowego dają wiele możliwości rozwoju regionu i szans wykształcenia produktów turystycznych doskonale rozpoznawalnych i jednoznacznie identyfikowanych z kujawsko-pomorskim.

Na szczególne wyróżnienie zasługuje największy w środkowej Polsce zbiornik wodny - Zbiornik Włocławski położony w bezpośrednim sąsiedztwie trzeciego co do wielkości miasta w województwie - Włocławka. Wykazuje on wyjątkowe predyspozycje do uprawiania żeglarstwa, sportów motorowodnych, ale także do rozwoju różnego rodzaju bazy pobytowej. Niewątpliwą zaletą zbiornika jest fakt, że wraz z powstaniem autostrady A1, w zasięgu dwugodzinnej podróży samochodem znalazło się kilka milionów potencjalnych turystów - mieszkańców aglomeracji warszawskiej,

³ Stan na 28.09. 2016 r. wg danych Narodowego Instytutu Dziedzictwa

bydgosko-toruńskiej oraz łódzkiej, obszarów posiadających niewielkie własne zasoby wodne i leśne przydatne do celów wypoczynkowych.

Podobny charakter, choć na mniejszą skalę przestrzenną, mają: zbiornik Koronowski oraz jezioro Żnińskie. Położenie zbiornika Koronowskiego w niewielkiej odległości od największego miasta województwa – Bydgoszczy powoduje, że jest szczególnie chętnie wykorzystywany do pobytów jednodniowych lub weekendowych. Jednocześnie położenie na skraju rejonu turystycznego związanego z Borami Tucholskimi sprawia, że równie chętnie wykorzystywany jest do dłuższych pobytów urlopowych. Jezioro Żnińskie posiada z kolei tradycje związane z motorowodniactwem – wyścigami łodzi motorowych.

Bardzo dobre predyspozycje dla żeglarstwa ma jezioro Gopło. Jednocześnie jezioro to wykazuje szczególne walory przyrodnicze (jest rezerwatem przyrody), co ogranicza możliwości uprawiania innych sportów wodnych, ale otwiera bardzo szerokie możliwości edukacji ekologicznej oraz badań naukowych z zakresu ornitologii. Położona nad brzegiem Gopła Kruszwica jest związana z początkami państwowości polskiej, a jej walory kulturowe są celem ruchu turystycznego.

Szczególny rodzaj oferty turystycznej związanej z potencjałem wód wykształca się w rejonie Bydgoszczy i jest związany z tzw. Bydgoskim Węzłem Wodnym. Dzięki kanałom, Bydgoszcz dostępna jest w sieci dróg wodnych z kilku kierunków, a gospodarcze wykorzystanie wód w przeszłości przyczyniło się znacząco do rozwoju samego miasta. Od wielu lat dziedzictwo dróg wodnych w tym mieście jest rewaloryzowane i eksponowane jako element lokalnej tożsamości (między innymi zabytkowe budowle hydrotechniczne, Wyspa Młyńska, nabrzeża).

Znaczna część rzek biegnących przez tereny bardzo cenne przyrodniczo, także objęte ochroną w bardzo wysokiej randze, jest wykorzystywana jako szlaki kajakowe. Spływy kajakowe pozwalają na poznawanie walorów tych rzek i sprzyjają edukacji ekologicznej.

Duża liczba jezior, przede wszystkim w Borach Tucholskich, na Pojezierzu Brodnickim, w lasach Gostynińsko-Włocławskich, na Pojezierzu Chodeckim i w rejonie tzw. Jezior Żnińskich, jest wykorzystywana jako kąpieliska albo niewielkie ośrodki sportów wodnych przy ośrodkach wypoczynkowych zlokalizowanych w rejonach atrakcyjnych przyrodniczo i kulturowo. Są to ośrodki pobytowe urlopowe, a także liczna baza agroturystyczna i indywidualna baza letniskowa, z których korzysta co najmniej kilkadziesiąt tysięcy osób rocznie – należy przy tym pamiętać, że ten rodzaj ruchu tylko w niewielkim zakresie jest rejestrowany, więc rzeczywista skala jest z pewnością większa.

Walory przyrodnicze i walory dziedzictwa kulturowego determinują rozwój turystyki krajoznawczej (np. Toruń, Biskupin, Brodnica, Bydgoszcz, Chełmno, Ciechocinek, Golub-Dobrzyń, Grudziądz, Inowrocław czy Kruszwica), ale są równie istotne dla rozwoju turystyki pobytowej, biznesowej i uzdrowiskowej.

Istotnym elementem wpływającym na atrakcyjność turystyczną są produkty markowe utożsamiane z danym regionem. Marketingowym wyróżnikiem miejsca w województwie są m.in. w Bydgoszczy: Opera Nova, Wyspa Młyńska, Szlak Wody, Przemysłu i rzemiosła TeH₂O, a także Exploseum, natomiast w Toruniu: Zespół Staromiejski wpisany na Listę Światowego Dziedzictwa Kulturowego i Przyrodniczego UNESCO, Centrum Kultury „Zamek Krzyżacki”, Dom Mikołaja Kopernika, Planetarium i Centrum Kulturalno-Kongresowe Jordanki.

Instytucje kultury, takie jak muzea, galerie, teatry czy biblioteki mają szczególne znaczenie dla przekazu wartości kulturowych, istotnych z punktu widzenia funkcjonowania całego społeczeństwa. Liczba

teatrów i instytucji muzycznych w województwie stanowi 5,5% udziału w krajowej liczbie tego typu instytucji (7 lokata w kraju). Podkreślić też należy, że organizowane w województwie festiwale muzyczne i teatralne oraz coraz częściej imprezy sportowe, są postrzegane jako jeden z najważniejszych produktów markowych regionu. Wiele z nich ma wymiar międzynarodowy.

Powyższy opis stanu środowiska przyrodniczego i kulturowego województwa, w niewielkim tylko stopniu obrazuje istniejące zasoby, ich jakość i możliwości wykorzystywania. Za szczególnie ważne należy jednak uznać te, które zostały włączone do grupy wyodrębnionych potencjałów endogenicznych województwa.

IV. POTENCJAŁY ENDOGENICZNE WOJEWÓDZTWA KUJAWSKO-POMORSKIEGO

Potencjał endogeniczny to specyficzna dla danego obszaru cecha, która może być podstawą jego dalszego rozwoju, przynoszącą korzyści społeczne i ekonomiczne nie tylko ze względu na korzystne uwarunkowanie, które stanowi, ale często także ze względu na fakt odróżniania danego obszaru od innych.

Potencjały endogeniczne województwa są w polityce regionu rozumiane jako jego główne zasoby, które przy odpowiednim wykorzystaniu i wsparciu mogą stanowić „dźwignie rozwoju”, decydujące o konkurencyjności gospodarki regionu.

W Strategii rozwoju województwa kujawsko-pomorskiego – Plan modernizacji 2020+ wyodrębniono 13 potencjałów endogenicznych, wynikających z wyjątkowo sprzyjających specyficznych uwarunkowań województwa, wskazywanych do wykorzystywania przy stymulowaniu rozwoju województwa.

Należą do nich:

1. Wyspecjalizowane funkcje przemysłowe,
2. Specyficzna dziedzina przemysłu, o wyjątkowo dużym potencjale jest rozwój branży narzędziowej i przetwórstwa tworzyw sztucznych,
3. Wysoki potencjał rolnictwa,
4. Sieć osadnicza i struktura przestrzenna województwa jako uwarunkowanie kształtowania wysokiej jakości życia mieszkańców,
5. Uzdrowiska Ciechocinek, Inowrocław, Wieniec-Zdrój oraz potencjalne uzdrowisko Marusza,
6. Rozwój regionalnej platformy multimodalnej,
7. Obszary przywęzłowe (aktywizacja w strefie węzłów autostrady i dróg ekspresowych),
8. Unikatowe walory przyrodnicze i kulturowe (w tym obiekt wpisany na listę Światowego Dziedzictwa UNESCO - średniowieczny zespół miejski Torunia oraz zaliczony do światowych rezerwatów biosfery - Rezerwat Biosfery Bory Tucholskie) stanowiące podstawę dla rozwoju specjalistycznej oferty turystycznej,
9. Produkcja energii odnawialnej na bazie płodów rolnych,
10. Realizacja zapory i zbiornik na Wiśle poniżej Włocławka,
11. Zagospodarowanie Zbiornika Włocławskiego,
12. Rozwój dróg wodnych (zwłaszcza w aspekcie turystycznym),
13. Potencjalna eksploatacja gazu z łupków oraz eksploatacja kopalni.

Mając na uwadze założenia priorytetu inwestycyjnego 8b, w którym przewiduje się wykorzystanie rozwoju potencjałów endogenicznych na rzecz zwiększenia dostępności i rozwoju zasobów

naturalnych i kulturowych, uznano, iż właściwymi w tym zakresie potencjałami endogenicznymi, adresowanymi zwłaszcza do obszarów o najniższych wskaźnikach rozwoju społeczno-gospodarczego w województwie są:

- Sieć osadnicza i struktura przestrzenna województwa jako uwarunkowanie kształtowania wysokiej jakości życia mieszkańców,
- Uzdrowiska Ciechocinek, Inowrocław, Wieniec-Zdrój
- Unikatowe walory przyrodnicze i kulturowe stanowiące podstawę dla rozwoju specjalistycznej oferty turystycznej,
- Zagospodarowanie rejonu wokół zbiornika włocławskiego,
- Rozwój dróg wodnych (zwłaszcza w aspekcie turystycznym).

Istotnym ustaleniem Strategii są Obszary Strategicznej Interwencji (OSI). Są to obszary tematyczne i przestrzenne, do których w sposób szczególny powinna być adresowana polityka regionalna. Należą do nich obszary wymagające wzmocnienia potencjałów do rozwoju i stworzenia lub poprawy warunków dla zwiększenia absorpcji i rozprzestrzeniania procesów rozwojowych zogniskowanych w głównych ośrodkach miejskich. Stanowią je również obszary problemowe, czyli terytoria cechujące się największą koncentracją negatywnych zjawisk rozwojowych o znacznym zasięgu.

W SRW wskazano następujące obszary strategicznej interwencji:

1. Aglomeracja Bydgoszczy i Torunia
2. Zagospodarowanie Dolnej Wisły i nowy stopień wodny,
3. Kujawy – wyspecjalizowana strefa gospodarcza dla rolnictwa,
4. Bory Tucholskie – strefa wykorzystania potencjałów endogenicznych północno-zachodniej części województwa,
5. Ochrona rolniczej przestrzeni produkcyjnej,
6. Wzrost zatrudnienia,
7. Przełamanie zapaści społeczno-gospodarczej wschodniej części województwa,
8. Polityka miejska i rewitalizacja miast,
9. Rozwój uzdrowisk.

W strategii wyznaczono również potencjalne markowe produkty turystyczne, bazujące na walorach przyrodniczych i/lub kulturowych, w tym między innymi:

- zagospodarowanie turystyczne rejonu Zbiornika Włocławskiego i rzeki Wisły (powiat włocławski i miasto Włocławek),
- kompleksowe zagospodarowanie turystyczno-uzdrowiskowe Ciechocinka i okolic (powiat aleksandrowski).

Wśród wymienionych wyżej OSI nie wszystkie wpisują się w założenia interwencji w ramach priorytetu inwestycyjnego 8B. Biorąc pod uwagę oczekiwane w ramach wsparcia uzyskanie wymiernych efektów gospodarczych, zasadne jest skierowanie interwencji w obszary cechujące się niskimi wskaźnikami rozwoju społeczno-gospodarczego i jednocześnie posiadające szczególne zasoby, które umiejętnie wykorzystane, umożliwią trwałe pobudzenie gospodarcze tych obszarów. Przedstawione wcześniej walory środowiska przyrodniczego i kulturowego regionu ukazują, iż województwo dysponuje obiektami i obszarami, które umożliwiają rozwój turystyki, w tym uzdrowiskowej. Rozwój tej dziedziny może przyczynić się do zwiększenia aktywności gospodarczej, poprawy konkurencyjności województwa oraz jego promocji, a w konsekwencji poprawy jakości życia mieszkańców.

Dlatego celowe jest dokonanie wyboru tych obszarów, które potencjalnie mogą wygenerować największe efekty. Należą do nich obszary o kilku zidentyfikowanych potencjałach endogenicznych, a także dysponujące indywidualnymi walorami, których łączne wykorzystywanie daje szansę trwałych rezultatów w zakresie nowych miejsc pracy i zwiększenia atrakcyjności danego miejsca. Są to OSI:

- Zagospodarowanie Dolnej Wisły i nowy stopień wodny
- Wzrost zatrudnienia
- Przełamanie zapaści społeczno-gospodarczej wschodniej części województwa
- Polityka miejska i rewitalizacja miast
- Rozwój uzdrowisk

Udokumentowana diagnoza możliwości i potrzeb w zakresie turystyki i funkcji uzdrowiskowych oraz związanych z tym przewidywanych korzyści społeczno-gospodarczych znajduje odzwierciedlenie w innych dokumentach sporządzonych dla województwa kujawsko-pomorskiego: Regionalnej Strategii Innowacji Województwa Kujawsko-Pomorskiego na lata 2014-2020 (RSI) i w projekcie Planu Zagospodarowania Przestrzennego Województwa Kujawsko-Pomorskiego (PZPW).

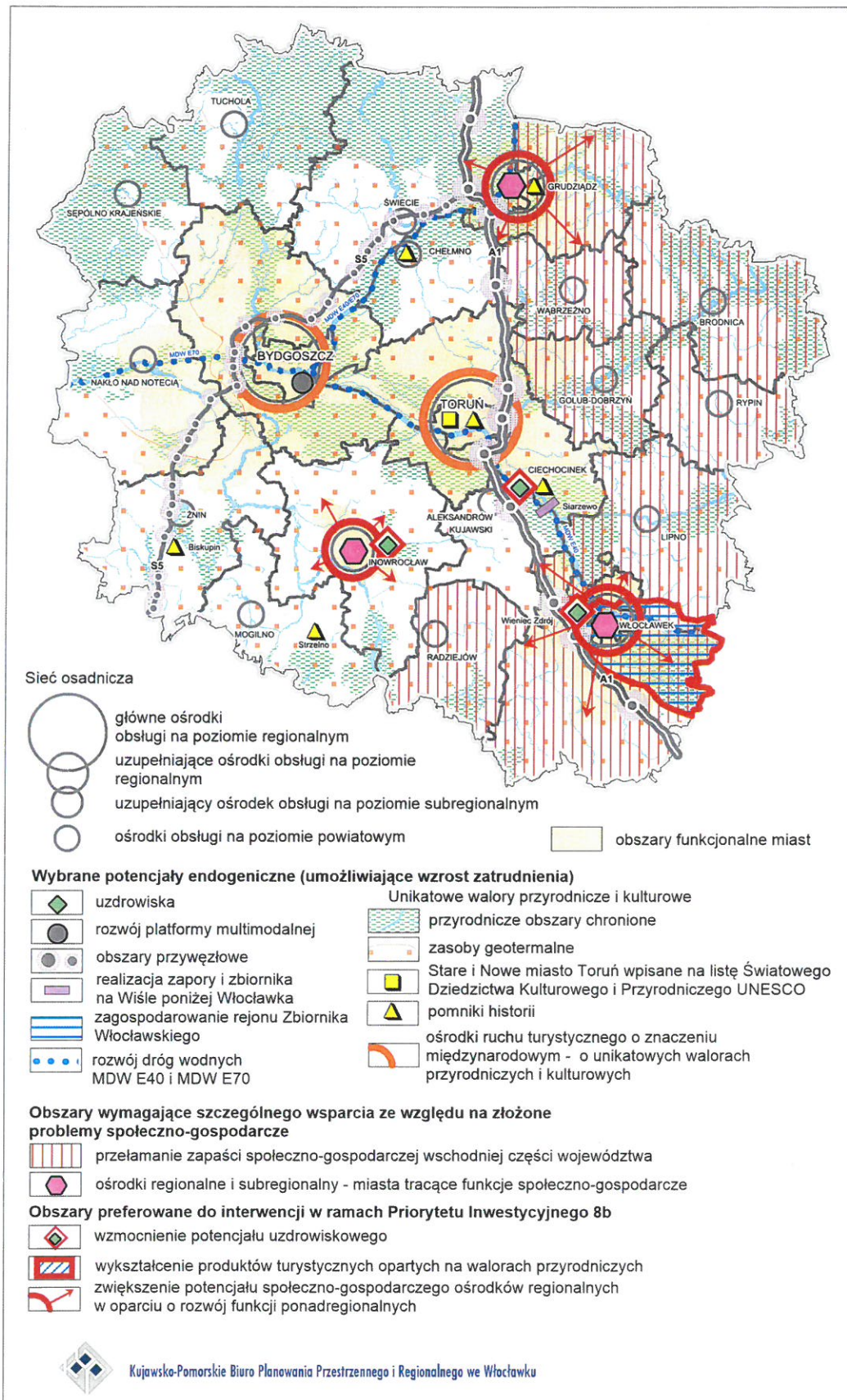
Regionalna Strategia Innowacji Województwa Kujawsko-Pomorskiego na lata 2014-2020 (RSI) wyodrębnia potencjały rozwojowe województwa, w tym (odnoszący się do uzdrowisk): potencjał *Medycyna, usługi medyczne i turystyka zdrowotna* – bazujący m.in. na zasobach, doświadczeniu i infrastrukturze w zakresie lecznictwa sanatoryjnego i usług rehabilitacyjnych, oparty na walorach środowiska naturalnego i wysokim potencjale turystycznym regionu. Ich wykorzystanie i rozwój będzie stanowić podstawę komponentu specjalizacji, dotyczącego turystyki zdrowotnej, z uwzględnieniem towarzyszących jej innych aktywności (sport, rekreacja, wypoczynek, rehabilitacja) oraz rozwoju przedsiębiorstw powiązanych ze specjalizacją w sferze dziedzictwa kulturowego, sztuki i przemysłów kreatywnych.

W sporządzonym na podstawie RSI dokumencie „Inteligentne specjalizacje województwa kujawsko-pomorskiego. Charakterystyka obszarów inteligentnych specjalizacji dla projektów realizowanych w ramach Regionalnego Programu Operacyjnego Województwa Kujawsko-Pomorskiego na lata 2014-2020” wyróżniono inteligentne specjalizacje, w tym:

- **zdrowie i turystyka zdrowotna** - skupiająca się na innowacyjnej i specjalizowanej diagnostyce i szerokim wachlarzu opieki i profilaktyki, również poprzez zaawansowaną i nowoczesną turystykę (rehabilitacja, sanatoria, rekreacja i in.). Bazę proinnowacyjnego rozwoju stanowi silny potencjał naukowy w obszarze nauk medycznych, zasoby, doświadczenie oraz infrastruktura w zakresie m.in. lecznictwa sanatoryjnego, szpitalnego, usług medycznych i rehabilitacyjnych,
- **dziedzictwo kulturowe i przemysły kreatywne** – zakładająca wykorzystanie walorów regionalnych w dziedzinie kultury i sztuki, jako czynników rozwoju i kształtowania proinnowacyjnych postaw społeczeństwa, a także dynamiczny rozwój działalności twórczych, kreatywności związanej z efektywnym wykorzystaniem regionalnych zasobów kultury, sztuki i dziedzictwa historycznego i ich komercjalizacji.

Potencjał w zakresie możliwości rozwoju turystyki i uzdrowisk oraz związane z tym główne kierunki działań zostały również uwzględnione w projekcie „Planu zagospodarowania przestrzennego województwa kujawsko-pomorskiego” (PZPW).

Rysunek 8. Identyfikacja obszarów interwencji w ramach Priorytetu 8b



V. OBSZARY , PREFEROWANE DO INTERWENCJI W RAMACH PI 8B

Analiza przedstawiona w rozdziale III, pozwoliła na wyodrębnienie obszarów charakteryzujących się niskim poziomem rozwoju społeczno-gospodarczego, wymagających szczególnego wsparcia, jednocześnie dysponujących walorami przyrodniczymi i kulturowymi, a przede wszystkim posiadających potencjały endogeniczne, których właściwe wykorzystanie pozwoli uzyskać wymierne i długotrwałe efekty. Zakłada się, iż podjęcie interwencji w tych obszarach, zgodnie z polityką strategiczną krajową i regionalną, nie tylko znacząco poprawi warunki życia w ich obrębie, ale docelowo wpłynie na poprawę wskaźników rozwoju społeczno-gospodarczego całego województwa.

V.1. Obszar interwencji I - Wzmocnienie potencjału uzdrowiskowego

Województwo kujawsko-pomorskie jest jednym z krajowych liderów w dziedzinie lecznictwa uzdrowiskowego. Funkcjonujące tu uzdrowiska statutowe Ciechocinek, Inowrocław i Wieniec Zdrój są jednymi z nielicznych występujących w Polsce na obszarach nizinnych. O ich popularności świadczy fakt, iż na przestrzeni ostatnich dziesięciu lat liczba kuracjuszy leczonych w uzdrowiskach województwa zwiększyła się o 86,4%, podczas gdy średni wzrost dla uzdrowisk w kraju wyniósł 30,7%. Wymienione wskaźniki dowodzą znaczącej pozycji funkcji uzdrowiskowej w gospodarce województwa oraz potwierdzają duży potencjał, rolę i znaczenie województwa w krajowym lecznictwie uzdrowiskowym. Utrzymanie tej pozycji, przede wszystkim poprzez stałe podnoszenie standardu usług, poprawy jakości lokalnego środowiska i jakości przestrzeni publicznych, wobec rosnącej konkurencji innych uzdrowisk krajowych i zagranicznych, wymaga szczególnego wsparcia.

Uzdrowisko Ciechocinek jest największym uzdrowiskiem nizinnym w Polsce, którego potencjał uzdrowiskowy tworzą:

- bogate złoża solanki, które stanowią ok. 30% zasobów wszystkich wód mineralnych w uzdrowiskach polskich,
- zabytkowe tężnie solankowe, wykorzystujące solankę z miejscowej warzelni soli, unikatowe w skali europejskiej, pełniące funkcję wielkiego, naturalnego inhalatorium, kształtujące lokalny topoklimat,
- zabytkowa warzelnia soli wykorzystywanej do celów leczniczych – do celów leczniczych wykorzystywane są również produkty uboczne tego procesu – szlam i ług,
- złoża wód mineralnych o różnym stopniu mineralizacji i temperaturze: chlorkowo-sodowe, bromkowe, jodkowe, żelaziste, wykorzystywane do celów leczniczych, a wybrane z nich butelkowane w miejscowej rozlewni wód i sprzedawane pod nazwą „Krystynka”,
- złoża borowiny,
- historyczny układ urbanistyczny uzdrowiska kształtowanego według idei „miasta ogrodu” z obszernymi zabytkowymi parkami i zabytkowymi obiektami architektury uzdrowiskowej.

W uzdrowisku zlokalizowane są 22 obiekty sanatoryjne dysponujące 4 101 miejscami, co stanowi 67,7% ogółu miejsc noclegowych we wszystkich obiektach uzdrowiskowych w województwie.

Na 17 kierunków lecznictwa uzdrowiskowego w Polsce, uzdrowisko Ciechocinek posiada 10 kierunków leczniczych. W uzdrowisku Ciechocinek leczone są głównie choroby ortopedyczno-urazowe, układu nerwowego, reumatologiczne, kardiologiczne i nadciśnienie, naczyń obwodowych, górnych dróg

oddechowych, cukrzyca, otyłość, osteoporoza oraz choroby kobiece. Uzdrawisko prowadzi produkcję butelkowanej wody mineralnej „Krystynka”.

Uzdrawisko Inowrocław rozwinęło się w oparciu o czynniki balneoterapii. Uzdrawisko wykorzystuje do celów leczniczych:

- mineralne wody lecznicze:
 - 0,29% chlorkowo-sodowo-wapniowa („Jadwiga”), wykorzystywana do kuracji pitnej,
 - 1,29% chlorkowo-sodowa, siarczkowa, termalna, wykorzystywana do kąpieli mineralnych,
- wodę mineralną, „Inowrocławianka”,
- leczniczy topoklimat, kształtowany m.in. przez współczesną tężnię solankową,
- historyczny i współczesny układ urbanistyczny dzielnicy uzdrawiskowej z obszernymi terenami parkowymi.

Uzdrawisko jest wydzieloną częścią miasta. Do celów leczniczych wykorzystuje się cechsztyńskie złoża soli, których zasoby szacowane są na około 5,5 mld ton. W Inowrocławiu znajduje się współczesna tężnia solankowa, wraz z trasami spacerowymi. Znajduje się tu 8 obiektów sanatoryjnych z 1687 miejscami, co stanowi 27,9% miejsc noclegowych w obiektach uzdrawiskowych województwa. Uzdrawisko może prowadzić leczenie uzdrawiskowe w 6 kierunkach leczniczych – ortopedyczno-urazowych, reumatologicznych, chorób układu trawienia, chorób kardiologicznych i nadciśnienia, chorób naczyń obwodowych i chorób układu nerwowego.

Uzdrawisko Wieniec-Zdrój wykorzystuje do celów leczniczych:

- wody lecznicze i mineralne, w tym butelkowana w miejscowej rozlewni wód „Selenka”,
- złoża torfów leczniczych (borowiny) bardzo dobrej jakości; szacuje się, że jej zasoby zabezpieczą potrzeby uzdrawiska na 150 lat,
- lokalizacja w obszarze leśnym.

Zlokalizowane są tu trzy obiekty sanatoryjne z 900 miejscami (docelowo 1100), co stanowi 4,4% miejsc noclegowych w obiektach uzdrawiskowych województwa. Prowadzi się tu leczenie chorób ortopedyczno-urazowych, górnych dróg oddechowych, reumatologicznych, układu nerwowego, kardiologicznych i nadciśnienia oraz osteoporozy.

Przedstawiony wyjątkowo duży potencjał województwa w zakresie leczenia uzdrawiskowego zamierza się wykorzystać w polityce województwa do stworzenia sektora gospodarki uzdrawiskowej, rozumianego jako ogół działalności gospodarczych, miejsc pracy oraz dochodów lokalnych związanych z obsługą kuracjuszy. W stosunku do istniejących uzdrawisk w Ciechocinku, Inowrocławiu i Wieńcu Zdroju zamierza się opracować i wdrożyć indywidualnie dostosowane do specyfiki każdego z tych ośrodków, pakiety działań integrujących i koordynujących wszelkie dziedziny istotne dla ich funkcjonowania tak w zakresie wzmocnienia potencjału świadczenia usług medycznych, (co w SRW jest przedmiotem działań określonych w ramach celu „Aktywne społeczeństwo i sprawne usługi”), jak i zagospodarowania przestrzennego, rozwoju infrastrukturalnego i wsparcia przedsiębiorczości działającej w tej dziedzinie.

Uzdrawiska posiadają predyspozycje do rozwoju „turystyki zdrowotnej” (czyli organizacji pobytów związanych z poprawą zdrowia), co stanowi nową kategorię turystycznego produktu markowego. Jednocześnie lokalnie stanowią potencjalnie ważną dziedzinę gospodarki zwłaszcza, iż jest to jeden z nielicznych produktów turystycznych o charakterze całorocznym.

O możliwościach rozwoju uzdrowisk decydują nie tylko ich walory uzdrowiskowe (lokalne czynniki balneoterapii), ale także usytuowanie ośrodków uzdrowiskowych w sieci osadniczej województwa i kraju, dogodne powiązania transportowe (m.in. poprzez autostradę A1), miejscowe walory przyrodnicze (np. struktura zieleni miejskiej Ciechocinka nawiązująca do koncepcji „miasta ogrodu”, las otaczający uzdrowisko Wieniec Zdrój) oraz kulturowe (m.in. obiekty zabytkowe o funkcjach leczniczych, noclegowych, publicznych w Ciechocinku i Inowrocławiu).

Wysoki poziom funkcji uzdrowiskowych wymienionych ośrodków wpisuje się w priorytet przyjęty w SRW *Konkurencyjna gospodarka* jako dziedzina dobrze prosperująca, ale wymagająca działań na rzecz utrzymania konkurencyjności i wysokiej jakości usług, w celu zwiększenia potencjału regionalnej gospodarki tak, aby efektywnie konkurowała na rynku krajowym i rynkach międzynarodowych, np. w zakresie: wzrostu liczby podmiotów eksportujących swoje produkty i usługi, wzrostu liczby powiązań instytucjonalnych, wzrostu liczby projektów międzynarodowych dotyczących gospodarki, wzrostu liczby inwestorów zagranicznych, wzrostu liczby usług, wydarzeń i imprez adresowanych do odbiorców zagranicznych.

Wyróżniający poziom i najszerszy zakres usług uzdrowiskowych świadczonych w Ciechocinku oraz szerokie perspektywy dalszego rozwoju uzdrowiska były podstawą do uwzględnienia Ciechocinka na liście potencjalnych markowych produktów turystycznych województwa kujawsko-pomorskiego, bazujących na walorach przyrodniczych i/lub kulturowych.

Perspektywiczne ośrodki rozwoju funkcji uzdrowiskowych

Wymienione powyżej miejscowości nie stanowią zamkniętego katalogu ośrodków o potencjale uzdrowiskowym na terenie województwa. Obserwowane w ostatnich latach tendencje związane z prozdrowotnym stylem życia powodują, że działalność uzdrowiskowa nabiera szerszego wymiaru niż dotychczas, tj. nie tylko w zakresie wyspecjalizowanego leczenia, rehabilitacji i szeroko rozumianej pomocy „w powrocie do zdrowia”, ale także wykorzystywania zasobów uzdrowiskowych dla poprawy kondycji fizycznej, wyglądu zewnętrznego oraz dobrego samopoczucia ludzi zdrowych i aktywnych zawodowo. W dostosowaniu do nowych potrzeb uzdrowiska w swojej ofercie mają już usługi SPA & Wellness, w znacznej części bazujące na lokalnych zasobach. Biorąc pod uwagę, iż korzystający z tych usług to przede wszystkim ludzie młodzi (w wieku 30-40 lat) można przyjąć, iż zapotrzebowanie w tym zakresie będzie z upływem czasu wzrastało. W tym kontekście zasadnym jest wspieranie nie tylko ośrodków uzdrowiskowych już funkcjonujących i posiadających utrwaloną renomę, ale także budowanie ośrodków nowych, bazujących na niewykorzystanym jeszcze potencjale. Jako istotny potencjał w tym zakresie traktuje się zasoby geotermalne obejmujące swym zasięgiem prawie cały obszar województwa kujawsko-pomorskiego, dotychczas najlepiej rozpoznane w mieście Toruń oraz w Maruszy k. Grudziądz.

V.2. Obszar interwencji II - Wykształcenie produktów turystycznych opartych na walorach przyrodniczych i kulturowych

Województwo posiada zauważalny potencjał w zakresie wypoczynku i rekreacji, choć znacznie mniejszy, niż inne, wybitnie turystyczne rejony w kraju. Mimo to, posiadane „rezerwy” dla rozwoju funkcji turystycznej cechują się dużymi walorami, a z uwagi na centralne położenie województwa w kraju i zróżnicowaną sieć transportową, cechują się także dużą dostępnością, nie tylko dla mieszkańców województwa. Biorąc pod uwagę potrzebę poprawy dotychczasowych niskich wskaźników społeczno-gospodarczych województwa oraz fakt, iż turystyka aktywizuje inne sektory gospodarki (transport, budownictwo, przemysł, rolnictwo i in.), wsparcie w tym obszarze jest

szczególnie rokujące w zakresie uzyskania zakładanych efektów. Dotyczy to przede wszystkim Zbiornika Włocławskiego (w kontekście zagospodarowania dla rekreacji i sportów wodnych), a także związanych z nim dróg wodnych (przede wszystkim międzynarodowych E40 i E70) dających szeroki zakres możliwości rozwoju turystyki rozlokowanym wzdłuż rzek ośrodkom, również tym największym – miastom Bydgoszcz i Toruń.

Województwo dysponuje również znaczącym zasobem dóbr kultury z wyróżniającym średniowiecznym zespołem miejskim Torunia wpisanym na listę Światowego Dziedzictwa Kulturowego i Przyrodniczego UNESCO, dysponuje również szeroką ofertą imprez kulturalnych, ale także (w oparciu o zasoby dziedzictwa kultury agrarnej) ekologicznymi produktami rolnymi, czego przykładem jest hodowana tu gęś biała.

Optymalnym efektem podejmowanych działań będzie wykształcenie produktów turystycznych o szerokiej, zróżnicowanej ofercie i wysokiej atrakcyjności tak, by nie tylko zwiększyć liczbę turystów w poszczególnych obszarach województwa, ale również zapewnić turystom możliwość wielodniowego, atrakcyjnego pobytu.

Zbiornik Włocławski jest największym akwenem w centralnej części kraju o powierzchni 75 km² i długości ok. 57 km. Występujące tu wiatry osiągają siłę w skali Beauforta przynajmniej o 2 stopnie większą niż na innych zbiornikach w Polsce. Zbiornik i jego otoczenie cechują się wysokimi walorami przyrodniczymi i krajobrazowymi oraz kulturowymi. Prawy brzeg charakteryzuje się znaczną wysokością - 30-40 m nad poziomem wody i dużym nachyleniem zboczy - 10-50°, lewy brzeg jest niski i prawie płaski. Wody Wisły w obszarze zbiornika są zasilane rzekami Chełmiczanką, Bętlewianką, Wierznicką, Kamienicką i Rudą. Wzdłuż lewego brzegu rozciąga się objęty ochroną, zwarty kompleks leśny – Gostynińsko-Włocławski Park Krajobrazowy. Walory kulturowe stanowią historyczne układy urbanistyczne sąsiadujących ze zbiornikiem miast Włocławek (z licznymi zabytkami architektury, techniki, zieleni) i Dobrzyń nad Wisłą, a także rozlokowane w otoczeniu zabytkowe założenia dworsko-parkowe (Zarzewo, Tulibowo, Bachorzewo, Lenie Wielkie, Krojczyn, Dyblin, Płomiany) i budownictwo drewniane (Goreń Duży, Goreń Nowy, Okna, Rakutowo, Telążna Leśna, Dąb Polski, Krzewent).

Pomimo wysokiej przydatności turystycznej Zbiornika i związanego z nim rejonu, dogodnych powiązań transportowych - lokalizacji w pobliżu węzłów autostrady A1, dróg krajowych nr 91, 62, 67 i 10, linii kolejowej Kutno-Toruń, a w perspektywie rozwoju przebiegającej przez Zbiornik międzynarodowej drogi wodnej MDW E40, obszar ten jest wykorzystywany turystycznie w stopniu minimalnym, a rozlokowana wokół Zbiornika infrastruktura turystyczna i sportowa, związana jest przede wszystkim z zakładowymi ośrodkami wypoczynkowymi lub działalnością prywatnych inwestorów. Dopiero w ostatnich latach w zagospodarowanie terenów włączyły się lokalne samorządy, przede wszystkim Miasto Włocławek i Gmina Dobrzyń nad Wisłą, które podjęły budowę przystani dla małych jednostek pływających.

Zbiornik Włocławski jest uznanym potencjałem endogenicznym województwa, uwzględnionym w SRW. Przyjęty w strategii cel strategiczny *Gospodarka i miejsca pracy* w kierunkach działań wskazuje rozwój turystyki, a jako zidentyfikowane przedsięwzięcie wymienia „*Kompleksowe zagospodarowanie turystyczne Zbiornika Włocławskiego i terenów z nim związanych*”. Zagospodarowanie turystyczne rejonu Zbiornika Włocławskiego i rzeki Wisły znajduje się na liście potencjalnych markowych

produktów turystycznych województwa kujawsko-pomorskiego, jako szczególnie istotne dla rozwoju miasta Włocławka oraz powiatów włocławskiego i lipnowskiego.

Przedstawiona na wstępie niniejszego opracowania analiza sytuacji społeczno-gospodarczej w województwie wykazała, iż południowo-wschodnia część województwa (do której zalicza się Włocławek i wymienione dwa powiaty) dotknięta jest wieloma problemami społeczno-gospodarczymi większymi, niż w innych częściach województwa, ze szczególnie wysokim poziomem bezrobocia. Przyczyny takiej sytuacji związane są w znacznym stopniu z likwidacją wielu zakładów przemysłowych we Włocławku. W takiej sytuacji konieczne stało się poszukiwanie innych dziedzin rozwoju zapewniających wysoką jakość życia mieszkańcom tego obszaru, co znalazło odzwierciedlenie w kolejnych dokumentach i opracowaniach regionalnych.

Sporządzona w 2013 r. przez Kujawsko-Pomorskie Biuro Planowania Przestrzennego i Regionalnego we Włocławku, na podstawie uchwały Nr 41/1235/12 Zarządu Województwa Kujawsko-Pomorskiego z dnia 12 października 2012 r. „*Koncepcja rozwoju i zagospodarowania przestrzennego terenów wokół Zbiornika Włocławskiego*”, w sposób szczegółowy określiła walory lokalnego środowiska przyrodniczego i kulturowego, możliwości i propozycje funkcjonalne inwestowania turystycznego w tym obszarze, możliwości powiązań turystycznych rejonu Zbiornika z terenami ościennymi, zakres potencjalnego rozwoju funkcji turystycznych po wybudowaniu stopnia wodnego na Wiśle poniżej Włocławka i powstaniu związanego z nim drugiego, przyległego zbiornika. W koncepcji wykazano, iż Zbiornik Włocławki jako największy akwen w centralnej Polsce, przy prawidłowo ukształtowanej infrastrukturze turystycznej, może stanowić zaplecze rekreacyjne nie tylko dla mieszkańców województwa kujawsko-pomorskiego i województw sąsiednich – łódzkiego i mazowieckiego, ale z uwagi na dogodne powiązania transportowe i szeroki zakres możliwości uprawiania sportów wodnych, ma szansę funkcjonowania jako wyróżniający się rejon turystyczny o znaczeniu ponadlokalnym – krajowym i międzynarodowym. Zagospodarowanie turystyczne Zbiornika Włocławskiego, a w perspektywie połączonego z nim zbiornika związanego z planowanym stopniem na Wiśle poniżej Włocławka, wpisuje się w Obszar Strategicznej Interwencji: *Zagospodarowanie Dolnej Wisły i nowy stopień wodny*, o szerokim programie kompleksowych działań ukierunkowanych na rozwój gospodarczy obszaru (szczególnie ważnego w polityce województwa z uwagi na zlokalizowane tu cztery największe miasta regionu), uwzględniających rozwój turystyki, transport wodny, bezpieczeństwo powodziowe, energetykę wodną, nawodnienia rolnicze i in.

Zagospodarowanie turystyczne rejonu Zbiornika Włocławskiego i rzeki Wisły zostało ujęte na liście potencjalnych markowych produktów turystycznych województwa kujawsko-pomorskiego, bazujących na walorach przyrodniczych i/lub kulturowych, objętych priorytetem we wsparciu w ramach środków publicznych.

Bydgoski Węzeł Wodny łączy walory środowiskowe (hydrograficzne) z kulturowymi (budowę wchodzącego w jego skład Kanału Bydgoskiego podjęto w 2 poł. XVIII w.). Stanowi element międzynarodowych dróg wodnych E70 i E40, łączących Europę Zachodnią i Europę Wschodnią, a także Morze Bałtyckie z Morzem Czarnym. Wieloletnie niedoinwestowanie i rezygnacja w Polsce z transportu wodnego na rzecz innych środków transportu sprawia, iż wykorzystywanie gospodarcze Bydgoskiego Węzła Wodnego jest nieadekwatne do jego potencjału.

Port Drzewny w Toruniu jest obiektem o historii sięgającej początku XX w., dawniej pełniącym funkcje gospodarcze, dziś rekreacyjne.

Rozwój funkcji turystycznych w wymienionych obszarach winien być pierwszoplanowym kierunkiem działań wiążącym się z realizacją celu strategicznego *Dostępność i spójność w aspekcie odtworzenia transportowego znaczenia dróg wodnych*.

Zasoby geotermalne – stanowią odrębne walory środowiska, o szerokich możliwościach wykorzystywania w rekreacji i turystyce. Zaawansowane prace projektowe w zakresie wykorzystania wód termalnych w Toruniu oraz założenie spółki Uzdrowisko termy Toruńskie sprawia, iż w najbliższym czasie oferta turystyczna Torunia zostanie poszerzona o nowy produkt turystyczny.

Walory kulturowe są równie ważne dla rozwoju turystyki w województwie jak walory środowiskowe. Za szczególnie ważne uznaje się Zespół Staromiejski w Toruniu wpisany na Listę Światowego Dziedzictwa Kulturowego i Przyrodniczego UNESCO, obiekty uznane za Pomniki Historii - rezerwat archeologiczny w Biskupinie gm. Gąsawa, historyczne układy urbanistyczne w Toruniu i Chełmnie, zespół tężni i warzelni soli wraz z parkami Tężniowym i Zdrojowym w Ciechocinku, zespół zabytkowych spichlerzy w Grudziądzu oraz klasztor Norbertanek w Strzelnie. Poza tym, na terenie województwa znajduje się także wiele innych zabytków dokumentujących lokalną historię. Ponadto przez teren województwa przebiega Szlak św. Jakuba (Szlak Camino de Santiago) będący jednym z najświętszych pielgrzymkowych szlaków średniowiecznej Europy. Jego główna trasa biegła z Litwy, przez Polskę, Niemcy, Francję do Hiszpanii, do grobu św. Jakuba Apostoła w Santiago de Compostela. Jego odcinek przebiega przez znaczącą część województwa kujawsko-pomorskiego.

Tożsamość regionalna – zaszczości historyczne mają nieoceniony wpływ na obecną rzeczywistość. Przekłada się to m.in. na fakt, iż region kujawsko-pomorski nie posiada spójnego, wyrazistego wizerunku na arenie krajowej, jak również społeczność województwa nie wykazuje się tożsamością wykształconą na podstawie wspólnej historii. W związku z tym w procesie rozwoju niezwykle istotne są konteksty społeczno-kulturowe oraz historyczne, które odgrywają znaczącą rolę w budowaniu identyfikacji regionalnej mieszkańców oraz kształtowaniu wizerunku województwa. W procesie polityki regionalnej należy uwzględnić działania, które będą sprzyjać jego wewnętrznej integracji oraz wzmacniać poczucie tożsamości i identyfikacji terytorialnej. Z tego względu istotne staje się wspieranie rozbudowy istniejących oraz tworzenie nowych obiektów i instytucji realizujących ten cel, do których zaliczyć można m.in. Muzeum Tożsamości Regionalnej w Toruniu, Muzeum Ziemiaństwa Polskiego w Nawrze, Kujawsko-Dobrzyński Park Etnograficzny w Kłóbce.

V.3. Obszar interwencji III - Zwiększenie potencjału społeczno-gospodarczego ośrodków regionalnych w oparciu o rozwój funkcji ponadregionalnych

Włocławek i Grudziądz zaliczają się do największych miast województwa kujawsko-pomorskiego (po Bydgoszczy i Toruniu). W Koncepcji Przestrzennego Zagospodarowania Kraju 2030 (KPZK 2030) zakwalifikowano je jako ośrodki regionalne uzupełniające ośrodki wojewódzkie. Kolejnym co do wielkości miastem jest Inowrocław – ośrodek o charakterze subregionalnym. Wymienione miasta wykształciły obszary oddziaływania (obszary funkcjonalne) na tereny sąsiednich gmin i powiatów w zakresie różnych działalności ponadlokalnych, istnieją jednak duże dysproporcje w ich rozwoju społeczno-gospodarczym w stosunku do Bydgoszczy i Torunia i terenów z nimi sąsiadujących,

spowodowane przemianami ustrojowymi, a także gospodarczymi związanymi z likwidacją znacznej liczby zakładów przemysłowych.

Włocławek jest najprężniej działającym ośrodkiem gospodarczym w południowo-wschodniej części województwa stymulującym rozwój społeczny i gospodarczy okalających go terenów. Dla pobliskich obszarów wiejskich (ale też małych miast) stanowi rynek zbytu produktów rolniczych i to zarówno dla konsumentów indywidualnych, jak i dla przemysłu rolno-spożywczego, jest rynkiem pracy, miejscem kształcenia (we Włocławku istnieją szkoły ponadgimnazjalne i wyższe), miejscem realizacji usług wyższego rzędu (kino, teatr, handel wielkopowierzchniowy, sport, rozrywka, zdrowie i in.).

Obszary otaczające są zaś dla miasta Włocławek między innymi rynkiem pracy, rynkiem zbytu produktów przemysłowych, terenami rekreacji i wypoczynku. Związki te mają różny charakter i różne natężenie pomiędzy miastem, a poszczególnymi gminami.

Grudziądz jest wiodącym ośrodkiem w północno-wschodniej części województwa. Gminy ościenne w dużym stopniu uzależnione są od miasta Grudziądza, przede wszystkim w zakresie szkolnictwa ponadgimnazjalnego i usług wyższego rzędu, dla mieszkańców miasta są terenami rekreacji i wypoczynku.

Inowrocław jest wiodącym miastem w południowo-zachodniej części województwa o znacznie mniejszym zasięgu oddziaływania na obszary podmiejskie, aniżeli Włocławek i Grudziądz. W obszarze tym pełni jednak wiodące funkcje społeczne, gospodarcze i administracyjne, cechuje się również silnie rozwiniętą funkcją uzdrowiskową.

Jednym z priorytetów rozwoju województwa kujawsko-pomorskiego przyjętym w SRW jest *Modernizacja przestrzeni wsi i miast*, wynikająca z dążenia do przyśpieszenia rozwoju obszarów wiejskich oraz aktywizacji społeczno-gospodarczej miast przy uwzględnieniu ich pozycji w sieci osadniczej i dostosowaniu potencjału do oczekiwań stawianych przed nimi w zakresie stymulowania rozwoju regionu, zgodnie z zasadami zrównoważonego rozwoju i ładu przestrzennego. Szczególne znaczenie przypisano tu miastom średnim - Włocławek, Grudziądz, Inowrocław - o dużym potencjale gospodarczym, istotnym dla rozwoju gospodarczego kraju, a jednocześnie predestynowanym do pełnienia roli centrów rozwoju gospodarczego województwa.

Założenia te zostały uwzględnione w celu strategicznym *Gospodarka i miejsca pracy*, gdzie zapisano wsparcie w ramach polityki regionalnej rozwoju gospodarczego Włocławka, Grudziądza i Inowrocławia, w celu przezwyciężenia wysokiej nierównowagi na rynku pracy tych miast oraz obszarów je otaczających. Działania na rzecz Włocławka i Grudziądza wskazano jako priorytetowe (w stosunku do innych miast odpowiadających im poziomów hierarchicznych) ze względu ich rolę w kształtowaniu podregionalnych rynków pracy.

Włocławek i Grudziądz uwzględniono też w Obszarze Strategicznej Interwencji: *Przetłamanie zapaści społeczno-gospodarczej wschodniej części województwa*, gdzie wskazano potrzebę priorytetowych działań w zakresie aktywizacji społecznej i gospodarczej, co pozwoli na uzyskanie w relatywnie krótkim okresie, korzystnych efektów społecznych i ekonomicznych dla znacznej liczby mieszkańców województwa. W polityce regionalnej dla obu miast przewiduje się także wzmocnienie pozostałych (poza gospodarczą) funkcji ponadregionalnych, przede wszystkim funkcji kultury.

VI. CELE WSPARCIA

Dla zidentyfikowanych powyżej obszarów interwencji ustala się następujący cel:

„Wzrost zatrudnienia poprzez samozatrudnienie i tworzenie nowych miejsc pracy przy wykorzystaniu endogenicznych potencjałów województwa”.

Cel ten zamierza się osiągnąć poprzez realizację celów przypisanych obszarom interwencji, tj.:

- **Obszar interwencji I - Wzmocnienie potencjału uzdrowiskowego:**
 - rozwój potencjału leczniczego i gospodarczego uzdrowisk, rozumianego jako zwiększenie zdolności do świadczenia usług zdrowotnych, zarówno pod względem ilościowym, jak i jakościowym,
 - stworzenie sektora gospodarki uzdrowiskowej, rozumianego jako ogół działalności gospodarczych, miejsc pracy oraz dochodów lokalnych związanych z obsługą kuracjuszy w uzdrowiskach, jak również rozwojem usług typu wellness, medycyny estetycznej, rehabilitacji,
 - poprawa atrakcyjności uzdrowisk dla kuracjuszy zagranicznych,
 - ograniczenie kolizyjności innych funkcji z funkcją uzdrowiskową,
- **Obszar interwencji II - Wykształcenie produktów turystycznych opartych na walorach przyrodniczych i kulturowych:**
 - zagospodarowanie Dolnej Wisły i nowy stopień wodny - jest to przedsięwzięcie polegające na kompleksowym zagospodarowaniu doliny Dolnej Wisły w granicach województwa kujawsko-pomorskiego; w obszarze tym przewidziano interwencje dotyczące realizacji stopnia wodnego, przywrócenia żeglowności na Wiśle i zagospodarowania dla turystyki, sportu i rekreacji w bezpośrednim sąsiedztwie dużych miast,
 - wzrost zatrudnienia w działalnościach związanych z turystyką - generowanie istotnej lokalnie liczby miejsc pracy i dochodów lokalnych,
 - promocja lub kształtowanie tożsamości województwa poprzez wykształcenie produktów turystycznych o znaczeniu ponadregionalnym, w oparciu o posiadane unikalne zasoby, jednoznacznie identyfikowalnych z województwem kujawsko-pomorskim.
- **Obszar interwencji III - Zwiększenie potencjału społeczno-gospodarczego ośrodków regionalnych w oparciu o rozwój funkcji ponadregionalnych:**
 - rozwój funkcji ponadregionalnych w ośrodkach regionalnych i ich obszarach funkcjonalnych,
 - przełamanie zapaści społeczno-gospodarczej wschodniej części województwa poprzez stymulowanie rozwoju funkcji społecznych i gospodarczych Włocławka i Grudziądza, mających na celu tworzenie miejsc pracy,
 - eksponowanie i wykorzystywanie unikatowych walorów tych miast.

Interwencja prowadzona we wszystkich trzech obszarach pozwoli uzyskać efekty stanowiące o poprawie jakości życia mieszkańców, a w wybranych przypadkach również o promocji i poprawie konkurencyjności województwa na tle kraju, a także w kontaktach z zagranicą.

Podejmowane działania będą się wpisywać w realizowaną politykę Samorządu Województwa Kujawsko-Pomorskiego określoną w „Strategii rozwoju województwa kujawsko-pomorskiego – Plan

modernizacji 2020+”, z uwzględnieniem „Regionalnego Programu Operacyjnego Województwa Kujawsko-Pomorskiego 2014-2020”.

VII. PLANOWANE DZIAŁANIA W OBSZARACH PREFEROWANYCH DO INTERWENCJI

VII.1. Obszar interwencji I - Wzmocnienie potencjału uzdrowiskowego

W obszarze tym przewiduje się wykorzystywanie następujących potencjałów endogenicznych województwa:

- uzdrowiska Ciechocinek, Inowrocław, Wieniec-Zdrój oraz potencjalne uzdrowisko Marusza,
- unikatowe walory przyrodnicze i kulturowe,
- sieć osadnicza i struktura przestrzenna województwa jako uwarunkowania kształtowania wysokiej jakości życia mieszkańców.

Wsparcie uzdrowisk będzie ukierunkowane przede wszystkim na inwestowanie w infrastrukturę związaną z lokalnymi produktami leczniczymi, stanowiącymi o indywidualnym charakterze danego uzdrowiska, przede wszystkim w zakresie zapewnienia poprawy dostępności wysokiej jakości surowców i produktów leczniczych znajdujących się w zasobach samego uzdrowiska i wykorzystywanych w prowadzonym tu leczeniu uzdrowiskowym (wody mineralne, sól, borowiny itp.), a także poprawy właściwości leczniczych klimatu, walorów przyrodniczych środowiska i jakości urządzeń uzdrowiskowych.

Zgodnie z przyjętym celem, wsparcie będzie kierowane przede wszystkim do działań związanych ze wzmocnieniem potencjału uzdrowiskowego poszczególnych ośrodków, np. warunkiem prawidłowego funkcjonowania uzdrowiska Ciechocinek jest trwałość i wysoki standard funkcjonowania obiektów stanowiących jego podstawową infrastrukturę uzdrowiskową, m.in. tężnie, warzelnia soli, odkryty basen solankowy (wymagający remontu), rozlewnia wody mineralnej „Krystynka”.

Ważne dla rozwoju uzdrowisk będą działania (podejmowane w ramach odrębnych projektów) zmierzające do zapewnienia sprawnego dojazdu do uzdrowisk w województwie, z uwzględnieniem transportu zbiorowego, umożliwiającego ograniczenie transportu indywidualnego i poprawę dostępności miejscowości uzdrowiskowych w dalekobieżnej komunikacji publicznej.

Zakłada się dalszy rozwój funkcji uzdrowiskowych na terenie województwa w oparciu o wykorzystanie zasobów geotermalnych.

W planowanych przedsięwzięciach niezwykle istotne będzie stosowanie nowoczesnych rozwiązań gwarantujących zachowanie wysokich standardów.

Takie podejście przyczyni się do pełnego i optymalnego wykorzystania zdiagnozowanych lokalnych zasobów naturalnych przy jednoczesnej ochronie ich jakości, co w konsekwencji ułatwi stworzenie silnej marki uzdrowiskowej województwa.

VII.2. Obszar interwencji II - Wykształcenie produktów turystycznych opartych na walorach przyrodniczych i kulturowych

W obszarze tym przewiduje się wykorzystywanie następujących potencjałów endogenicznych województwa:

- zagospodarowanie Zbiornika Włocławskiego,
- unikatowe walory przyrodnicze i kulturowe,
- rozwój dróg wodnych (zwłaszcza w aspekcie turystycznym),
- sieć osadnicza i struktura przestrzenna województwa jako uwarunkowania kształtowania wysokiej jakości życia mieszkańców.

Turystyka jest największą gałęzią gospodarki na świecie, w związku z tym inwestycje z nią związane roszą efekty ekonomiczne i społeczne. Wymienione potencjały endogeniczne są wielkoobszarowe o szerokich możliwościach turystycznego wykorzystania, z uwzględnieniem różnych form wypoczynku.

Ustalono, iż Zbiornik Włocławki cechuje się szczególnie dużym, dotychczas niedostatecznie wykorzystanym potencjałem turystycznym w województwie.

Przewiduje się działania wykorzystujące lokalne walory przyrodnicze i kulturowe. Zakłada się, iż działania będą adresowane do wszystkich grup wiekowych, a także osób o różnej sprawności fizycznej i zróżnicowanym zapotrzebowaniu na standard usług (różnych możliwościach finansowych turysty).

Wsparcie będzie dotyczyć m.in. realizacji infrastruktury turystyki wodnej, pieszej, rowerowej, budowy baz hotelowo-gastronomicznych, urządzenia miejsc rekreacji i sportu, organizacji szlaków turystycznych. Istotnym warunkiem powodzenia będzie promocja spójnego produktu turystycznego, w tym ukierunkowana na zachęcenie turysty do wydłużenia pobytu.

VII.3. Obszar interwencji III - Zwiększenie potencjału społeczno-gospodarczego ośrodków regionalnych w oparciu o rozwój funkcji ponadregionalnych

W obszarze tym przewiduje się wykorzystywanie następujących potencjałów endogenicznych województwa:

- sieć osadnicza i struktura przestrzenna województwa jako uwarunkowania kształtowania wysokiej jakości życia mieszkańców,
- unikatowe walory przyrodnicze i kulturowe,
- rozwój dróg wodnych (zwłaszcza w aspekcie turystycznym).

W zakresie funkcji gospodarczej wsparcie będzie dedykowane dla inicjatyw tworzących miejsca pracy w zróżnicowanych formach działalności, także wysokospecjalistycznych.

W zakresie funkcji kultury wsparcie będzie polegało na wzmocnieniu działających instytucji kultury o znaczeniu co najmniej regionalnym (teatry, muzea, galerie, biblioteki) z uwzględnieniem organizacji wydarzeń kulturalnych i sportowych o zasięgu krajowym i międzynarodowym oraz tworzeniem nowych instytucji o podobnym charakterze

Wspierane będą działania uwzględniające wykorzystywanie obiektów zabytkowych i ich adaptację dla funkcji kultury. Szczególnym potencjałem w tym zakresie rozwoju ponadregionalnych funkcji kultury cechują się:

- dla Włocławka i związanego z nim obszaru funkcjonalnego – zabytkowy zespół pałacowo-parkowy w Wieńcu gm. Brześć Kujawski, wyróżniający się jako najbardziej znamienity i o najwyższych wartościach historycznych obiekt tego typu w obszarze funkcjonalnym Włocławka, jednocześnie o doskonałej lokalizacji (11 km od centrum Włocławka, 4.5 km od uzdrowiska Wieniec Zdrój, 6 km od węzła autostradowego A1 w miejscowości Brzeziny), co zapewnia

dogodną dostępność nie tylko dla mieszkańców Włocławka i okolicy oraz kuracjuszy w Wieńcu Zdroju, ale także mieszkańców województwa i innych regionów w kraju. Przewiduje się rewaloryzację zabytkowego zespołu pałacowo-parkowego z adaptacją na ośrodek kultury o znaczeniu regionalnym, jako „Kujawskie Centrum Muzyki w Pałacu Wieniec”, działające w ramach Kujawsko-Pomorskiego Teatru Muzycznego z siedzibą w Toruniu. Planowane działania obejmują remont, przebudowę i modernizację zabytkowych budynków pałacu, starego dworu i kordegardy z utworzeniem sal widowiskowych, zaplecza noclegowego i gastronomicznego oraz rewaloryzację zabytkowego parku.

- **dla Grudziądza – zespół 26 zabytkowych spichlerzy w Grudziądzu** stanowiący wyróżniającą część zespołu staromiejskiego, uznany za Pomnik Historii pod nazwą: „Grudziądz – zespół zabytkowych spichlerzy wraz z panoramą od strony Wisły”. W planowanej rewaloryzacji tego obszaru przewiduje się adaptację zabytkowych spichlerzy na obiekty kultury, kawiarnie, restauracje itp., przede wszystkim:
 - utworzenie Interaktywnego Muzeum Chleba działającego w ramach Muzeum im. ks. dr Władysława Łęgi w Grudziądzu,
 - utworzenie modelowego hotelu turystycznego we współpracy z Zespołem Szkół Gastronomiczno – Hotelarskich (ZSGH) z Grudziądza, pełniącego rolę zarówno miejsca praktycznej nauki zawodu dla uczniów ZSGH, jak i potencjalnego miejsca zatrudnienia dla absolwentów tej szkoły.

VIII. PLANOWANE REZULTATY

Wykorzystanie wymienionych potencjałów będzie stanowić impuls rozwoju w różnych obszarach województwa, w szczególności w miastach, m.in. w miastach tracących funkcje gospodarcze (Włocławek i Grudziądz) i ich obszarach funkcjonalnych, umożliwi zwiększenie dostępności zasobów naturalnych i kulturowych (przede wszystkim w ośrodkach o walorach uzdrowiskowych), zdeterminuje rozwój turystyki w jej szerokim rozumieniu: z ofertą rekreacyjną, sportową, kulturalną, zdrowotną (uzdrowiskową) i biznesową.

Należy zwrócić uwagę, iż kierunki te są zgodne z polityką europejską, przypisującą ogromną rolę rozwojowi turystyki, szczególnie w regionach biedniejszych.

Przewiduje się, iż wsparcie działań w wymienionych obszarach interwencji przyniesie liczne, pozytywne rezultaty społeczno-gospodarcze adekwatne do zakresu interwencji. Należy przyjąć, że pierwszymi wymiernymi efektami wsparcia będą każdorazowo nowe (lub wyremontowane) obiekty o zróżnicowanych funkcjach, generujące miejsca pracy, ale też zachęcające do lokalizowania w sąsiedztwie innych inwestycji lub podejmowania działalności gospodarczych o charakterze uzupełniającym, nastawionych na lokalną współpracę.

VIII.1. Planowany wzrost zatrudnienia

Wymienione obszary interwencji cechują się różnymi możliwościami rozwoju, w związku z tym przewiduje się zróżnicowane efekty wsparcia:

1. **Obszar interwencji I** - funkcjonujące na terenie województwa statutowe uzdrowiska wymagają stałych intensywnych działań ukierunkowanych na podtrzymanie ich marki i konkurencyjności.

Dotyczy to przede wszystkim utrzymania walorów uzdrowiskowych poszczególnych ośrodków, których jakość w konsekwencji decyduje o funkcjonowaniu i wielkości zatrudnienia w całym uzdrowisku, jednak nie zawsze bezpośrednio generuje nowe, stałe miejsca pracy.

Zakłada się, iż wsparcie inwestycji mających bezpośrednie oddziaływanie na jakość funkcjonowania uzdrowisk (np. tężnie, warzelnia soli, rozlewnie wód mineralnych itp.) każdorazowo w efekcie spowoduje poprawę jakości funkcjonowania całego uzdrowiska, a w konsekwencji zwiększenie ilości turystów i konieczność zwiększenia liczby osób zatrudnionych.

2. **Obszar interwencji II** - nieco inne efekty zatrudnienia będą osiągnięte w inwestycjach ukierunkowanych na turystykę pobytową całoroczną lub sezonową, ale także związaną z różnego rodzaju imprezami m.in. w rejonie Zbiornika Włocławskiego. Realizacja wspomnianej wcześniej „Koncepcji rozwoju i zagospodarowania przestrzennego terenów wokół Zbiornika Włocławskiego” zakłada możliwość utworzenia (w zależności od wariantu minimalnego i pożądanego) 190 – 400 miejsc pracy w usługach związanych z turystyką, sportem i rekreacją. Zakres możliwych inwestycji dotyczy tu przede wszystkim sportów wodnych, rekreacji związanej ze zbiornikiem i drogą wodną na rzece Wiśle, a także z terenem Gostynińsko-Włocławskiego Parku Krajobrazowego, turystyką pieszą, rowerową i motorową, istniejącymi tu szlakami lokalnymi, krajowymi i międzynarodowymi, oraz wykorzystywania zasobów kulturowych Włocławka i okolicy. Efektywność działań w tym obszarze będzie sumą inwestycji zróżnicowanych pod względem ilości obsługiwanych osób, a w związku z tym, również ilością osób zatrudnionych.
3. **Obszar interwencji III** - na podstawie funkcjonujących na terenie województwa kujawsko-pomorskiego pozamiejskich wojewódzkich instytucji kultury, ulokowanych w zrewaloryzowanych zabytkowych obiektach (Pałac Lubostroń w Lubostroniu, Ośrodek Chopinowski w Szafarni) zakłada się, iż utworzenie jednego pozamiejskiego ośrodka kultury umożliwi organizację kilkudziesięciu wydarzeń i imprez w ciągu roku dla około 15 000 uczestników, przy stałym zatrudnieniu na poziomie kilkunastu do dwudziestu kilku osób. Dopuszcza się niższy wskaźnik planowanego stałego zatrudnienia w sytuacji podjęcia rozbudowy i rozwoju działalności w ośrodkach już funkcjonujących, gdy tworzone stanowiska pracy przyczynią się do zwiększenia dotychczasowej liczby osób zatrudnionych.

Podejmowane interwencje należy każdorazowo traktować jako impuls rozwoju, który będzie kontynuowany, a jego efekty będą mieć charakter narastający i pobudzający do następnych działań. Istotnym jest fakt, iż wszystkie trzy obszary wsparcia dotyczą turystyki, dla której szacuje się, iż 1 miejsce pracy w sektorze turystyki generuje utworzenie 3-4 miejsc pracy w infrastrukturze okołoturystycznej⁴. Należy również zwrócić uwagę, iż liczącym się warunkiem skuteczności działań we wskazanych obszarach, będzie ich wypromowanie w zakresie nowych funkcji.

VIII.2. Przewidywane rezultaty społeczno-gospodarcze interwencji

- przemiany ekonomiczne obszarów, przede wszystkim obciążonych negatywnymi konsekwencjami społeczno-gospodarczymi związanymi z likwidacją przemysłu i zmianami po przeprowadzonej reformie administracyjnej kraju, poprzez wykreowanie w ich obrębie turystyki, jako dochodowej dziedziny gospodarczej,

⁴ Ministerstwo Sportu i Turystyki – Program rozwoju turystyki do 2020 roku, Warszawa 2014 r.

- wykorzystanie posiadanych walorów (m.in. drogi wodne, zasoby geotermalne, walory kulturowe) dla wzmocnienia głównych ośrodków miejskich Bydgoszczy i Torunia. Uatrakcyjnienie ich oferty może skutkować wzrostem zainteresowania turystów, w tym wydłużeniem czasu ich pobytu, a tym samym rozwojem innych działalności gospodarczych,
- poprawa sytuacji społeczno-gospodarczej ośrodków regionalnych Włocławka i Grudziądz oraz ośrodka subregionalnego Inowrocław ze wzmocnieniem ich funkcji ponadregionalnych, istotnych w aspekcie poziomu i trwałości rozwoju regionu.
- poprawa funkcjonowania uzdrowisk oraz zakresu i jakości świadczonych przez nie usług (wellness, medycyna estetyczna, rehabilitacja) oraz z rozwój „turystyki zdrowotnej”, powodujące zwiększenie liczby kuracjuszy, a tym samym wzrost zapotrzebowania na usługi medyczno-uzdrowiskowe, a także rozwój innych usług towarzyszących, których odbiorcami są osoby korzystające z lecznictwa uzdrowiskowego – handel, usługi kultury, noclegi, gastronomia, usługi w zakresie kultury fizycznej, sportu, rekreacji i wypoczynku oraz transportu,
- aktywizacja zawodowa społeczności lokalnej i rozwój gospodarczy, a w konsekwencji wzrost zamożności i poprawa poziomu życia mieszkańców związana z podjęciem pracy oraz z możliwością wyboru ofert pracy, a także podjęciem indywidualnych działalności gospodarczych,
- wzrost aktywności społecznej mieszkańców spowodowany wzrostem ich dochodów,
- wzrost aktywności gospodarczej mieszkańców spowodowany obserwacją aktywnych zachowań inwestorów,
- wzmocnienie lokalnych rynków pracy - trwałość miejsc pracy, poprzez zwiększenie atrakcyjności inwestycyjnej obszarów bazujących na zasobach kulturowych, przyrodniczych i przestrzennych,
- osłabienie procesów migracyjnych (odpływu ludności),
- wzrost jakości świadczonych usług, w tym publicznych, wynikający z rozwoju tych funkcji w ośrodkach regionalnych,
- inwestycje w zakresie rozwoju instytucji kultury o znaczeniu regionalnym, wpływające na wzrost zatrudnienia,
- wzrost poziomu rozwoju społecznego poprzez zwiększenie dostępności zasobów kulturowych regionu i możliwość uczestnictwa w różnego rodzaju wydarzeniach, w tym w kulturalnych, przejawiający się wzrostem uczestnictwa społeczeństwa w kulturze, rozwojem kompetencji społecznych i wzrostem integracji społecznej,
- zmiany postaw społecznych – powrót do aktywności zawodowej, włączenie społeczne, zapobieganie marginalizacji, pozytywne wzorce, a w konsekwencji wzrost zadowolenia mieszkańców i wzrost poczucia ich przynależności do obszarów zamieszkania,
- zmiany postaw społecznych w zakresie aktywizacji osób starszych i niepełnosprawnych,
- utrzymanie i wzmocnienie potencjałów endogenicznych, których wartość i atrakcyjność powinna narastać w miarę podejmowanych inwestycji,
- poprawa jakości lokalnego środowiska przyrodniczego i kulturowego poprzez wysoki standard zainwestowania (np. energooszczędność, stosowanie paliw ekologicznych, materiałów

biodegradowalnych, a także remonty i utrzymanie obiektów zabytkowych, harmonijne kształtowanie lokalnego krajobrazu itp.),

- poprawa wizerunku zewnętrznego miejsca wynikająca z licznych inwestycji zarówno inwestorów jak i coraz bardziej zamożnych mieszkańców,
- poprawa lokalnego ładu przestrzennego poprzez inwestycje o atrakcyjnych formach architektonicznych oraz inwestycje obejmujące rewaloryzację zabytkowych obiektów lub zespołów z uwzględnieniem zachowania i wyeksponowania ich historycznych walorów, przy równoczesnej adaptacji dla współczesnych potrzeb; zakłada się, że wszystkie inwestycje będą uwzględniały zagospodarowanie terenu w dostosowaniu do walorów lokalnego krajobrazu,
- wzrost atrakcyjności turystycznej regionu – uzyskanie rozpoznawalności regionu za sprawą wykreowanej marki miejsca i/lub ponadlokalnego produktu turystycznego,
- zwiększenie atrakcyjności inwestycyjnej i osiedleńczej obszarów interwencji.

IX. REKOMENDACJE DO OKREŚLENIA KRYTERIÓW WYBORU PROJEKTÓW

Wybór projektów powinien być warunkowany przewidywanymi rezultatami interwencji tak, by udzielone wsparcie dało efekty trwałe, a jednocześnie stanowiło podstawę dalszego rozwoju i stałego wzrostu wskaźników rezultatu, rozumianych przede wszystkim jako trwałość działalności i związanego z nią zatrudnienia. Promowane winny być działania, które spowodują nie tylko poprawę lokalnej sytuacji społeczno-gospodarczej danego obszaru, ale rokujące pozytywny wpływ na sytuację społeczno-gospodarczą istotnej części województwa, a w konsekwencji, konkurencyjność całego regionu. Wspierane powinny być przedsięwzięcia komplementarne do innych zadań już zrealizowanych lub realizowanych w przyszłości w obszarze OSI przełamania zapaści społeczno-gospodarczej południowo-wschodniej części województwa i OSI uzdrowisk.

Wsparcie powinno być także kierowane do projektów podobnych do projektów zrealizowanych wcześniej w regionie i dających już wymierne efekty społeczno-gospodarcze przyjmując, iż pozytywne doświadczenia powinny być wykorzystywane w kolejnych podejmowanych działaniach.

Zakłada się, że wybór projektów będzie warunkowany kryteriami obligatoryjnymi (warunki podstawowe – dopuszczeniowe do konkursu) oraz fakultatywnymi (premiującymi), pozwalającymi na konkurencję pomiędzy projektami.

Warunki podstawowe:

- wykazanie wpływu projektu na wzrost zatrudnienia i przedsiębiorczości (możliwości samozatrudnienia) lub utrzymanie walorów uzdrowiskowych danego ośrodka (np. topoklimat, kopaliny),
- wskazanie wykorzystania wybranych potencjałów endogenicznych województwa zdefiniowanych w SRW,
- uwzględnienie w projekcie celów polityki ochrony środowiska w zakresie efektywnej gospodarki zasobami, utrzymania różnorodności biologicznej, zmniejszenia emisji gazów cieplarnianych, zmian klimatu i in.,

Warunki premiujące:

- wnioskowane działania są zlokalizowane na obszarach o szczególnie niekorzystnej sytuacji społeczno-gospodarczej zdefiniowanej w SRW jako OSI „Przełamanie zapaści społeczno-gospodarczej wschodniej części województwa”, a także OSI „Rozwój uzdrowisk”,
- wnioskodawca posiada dokument określający planowane działania dla rozwoju danego obiektu lub obszaru (koncepcję, program funkcjonalno-użytkowy itp.) określający przewidywane efekty społeczno-gospodarcze i ich trwałość, powiązania funkcjonalno-przestrzenne (z uwzględnieniem lokalnych produktów i usług), perspektywy rozwoju, opis sposobu wdrażania i promocji,
- wnioskowane działania obejmują kompleksowe rozwiązania w większym obszarze lub oddziałujące na większy obszar (wykraczającym poza 1 gminę),
- działania przyczyniają się do tworzenia nowych produktów turystycznych lub znacznej poprawy rozpoznawalności produktów już funkcjonujących,
- działania służą zwiększeniu możliwości realizacji zadań statutowych istniejących instytucji kultury, zwiększeniu dostępności do kultury i zasobów kulturowych regionu,
- działania polegają na udostępnianiu publicznym obiektów zabytkowych, również poprzez nadanie tym obiektom nowych funkcji .

Warunki dofinansowania:

Mając na uwadze, iż planowane efekty poszczególnych działań mogą być warunkowane czynnikami niezależnymi od inwestora np.: złe warunki pogodowe ograniczą liczbę turystów lub dobry program i promocja spowodują konieczność zatrudnienia większej liczby osób niż wstępnie planowano, rekomenduje się pomoc zwrotną jako optymalną formę wsparcia finansowego, bardziej „elastyczną” od innych, a przede wszystkim umożliwiającą motywowanie i zachęcanie beneficjentów do osiągnięcia lepszych efektów, w wyniku realizacji projektu.

X. BENEFICJENCI/GRUPY DOCELOWE

W priorytecie inwestycyjnym 8b przewiduje się następujących beneficjentów środków na dofinansowanie inwestycji:

- jednostki samorządu terytorialnego, ich związki i stowarzyszenia oraz samorządowe jednostki organizacyjne;
- przedsiębiorstwa;
- organizacje pozarządowe;
- partnerzy społeczni i gospodarczy.

Dopuszcza się realizację projektów w formie współpracy między podmiotami publicznymi, a sektorem prywatnym, których celem jest poprawa realizacji inwestycji w projekty infrastrukturalne lub inne rodzaje operacji realizujących usługi publiczne, poprzez dzielenie ryzyka, wspólne korzystanie ze specjalistycznej wiedzy sektora prywatnego lub dodatkowe źródła kapitału (partnerstwo publiczno-prywatne zgodnie z definicją zawartą w art. 2 pkt 24 CPR).

XI. ZMIANY KLIMATU I ŁAGODZENIE ICH SKUTKÓW

Kryteria zgodności planowanych działań z wymogami dostosowania do zmian klimatu i łagodzenia ich skutków określone zostaną w wymaganiach konkursowych dla poszczególnych projektów.

XII. WDRAŻANIE I MONITOROWANIE

Działania realizowane będą w oparciu o projekty wyłonione w drodze konkursu w ramach Regionalnego Programu Operacyjnego Województwa Kujawsko-Pomorskiego 2014-2020 i sposób ich realizacji monitorowany będzie w ramach tego Programu.

URZĄD MARSZAŁKOWSKI
WOJEWÓDZTWA KUJAWSKO-POMORSKIEGO
TORUŃ

Toruń 04. CZE. 2018

Stwierdzam zgodność z oryginałem
główny specjalista (3)

 (1)

Beata Lipińska

