



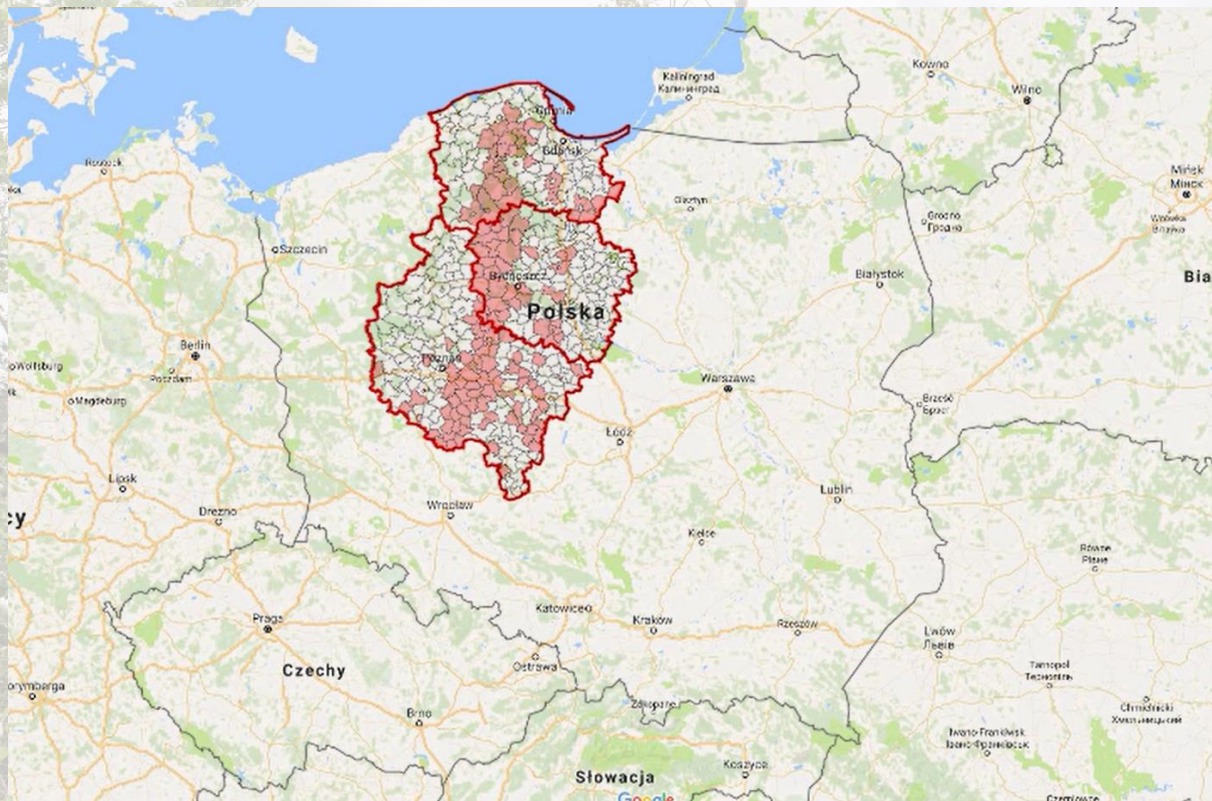
Informacja nt. nawałnicy która przeszła 11/12.08.2017 r.
przez obszar północno-zachodniej Polski



Przyczyny



Zasięg terytorialny



Siła wiatru

160
km/h

3
województwa

138
gmin

=

20 174
km²

Charakterystyka zjawiska

- W dniu 11 sierpnia 2017 r o godzinie 18:00 dotarła do granic województwa wielkopolskiego.
- Komórki burzowe połączyły się w mezoskalowy układ konwekcyjny, z którego później wytworzyło się niszczycielskie bow echo. Zjawisku temu towarzyszyły silne prądy zstępujące z chmury burzowej, powodujące porywy wiatru do 115 km/h (w niektórych miejscach województwa kujawsko-pomorskiego porywy wiatru sięgały **150 km/h**), oraz ściana deszczu (**do 60 mm**). Wiatr ten, ścinający wszystko co napotka na drodze, spowodował rozległe zniszczenia (wyrwane drzewa z korzeniami, poważne uszkodzenia budynków, połamane wieże i słupy energetyczne) oraz stworzył zagrożenie życia.
- Front przemieszczał się przez województwo wielkopolskie, kujawsko-pomorskie i pomorskie. O godz. 1:00 dnia 12 sierpnia 2017 r. front burzowy opuścił granice województwa pomorskiego
- Czas bezpośredniego oddziaływania nawałnicy na obszarze poszczególnych gmin wahał się między **30 a 40 minut**.
- Należy podkreślić, że nie były to typowe, letnie burze występujące nad Polską.

Straty

- **5** ofiar śmiertelnych, w tym **2** młodzieży
- kilkadziesiąt osób rannych, w tym **11** poszkodowanych strażaków
- Bezpośrednio skutkami nawałnicy dotkniętych zostało ok. **40 000 osób**
- Uszkodzeniu w różnym stopniu (w tym całkowicie wyłączone z użytkowania) uległo ok. **19 000 budynków**, w tym ponad **10 000 domów** mieszkalnych
- Powalonych lub uszkodzonych zostało ok. **3 000 słupów energetycznych**. Uszkodzonych zostało ok. **25 linii wysokiego napięcia** oraz ok. **9 000 trafostacji**. Skutkowało to brakiem prądu dla ok. **200 000 odbiorców**. Ostatni odbiorcy otrzymali prąd po upływie 18 dni (2,5 tygodnia)
- Zniszczeniu uległo ok. **1 100 km dróg** publicznych (wojewódzkich, powiatowych, gminnych)
- Uprawy rolne zostały zniszczone na obszarze ok. **66 717 ha**

Straty w budynkach

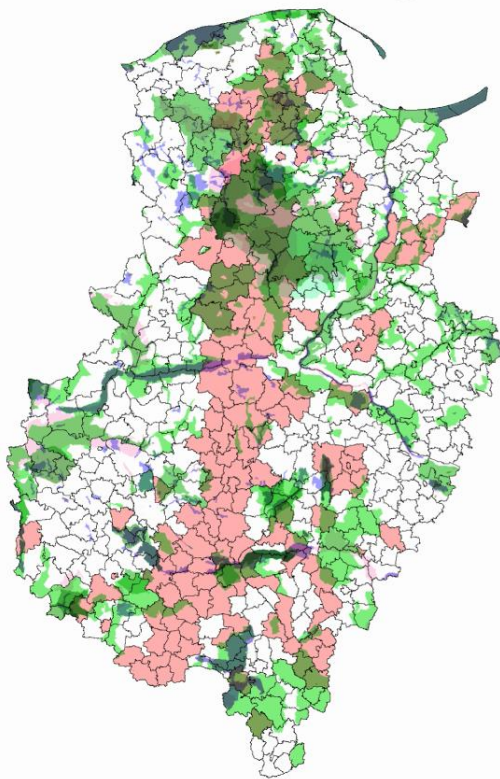


19005
budynków

Zasięg terytorialny

- O sile i skutkach sierpniowej nawałnicy świadczy m.in. porównanie jej skutków ze skutkami powodzi, jaka nawiedziła Polskę na przełomie maja i czerwca 2010 r.
- W wyniku powodzi, która objęła swoim zasięgiem **811 gmin**, zniszczeniu uległo ponad **18 000 budynków**, natomiast w wyniku nawałnicy, która objęła **138 gmin** i trwała kilkadziesiąt minut, zniszczeniu uległo ponad **19 000 budynków**.

Straty w biosferze



Obszary Chronionego
Krajobrazu

Parki Krajobrazowe

Obszary Specjalnej
Ochrony Ptaków
Natura 2000

Obszary Natura 2000
Mające Znaczenie
Dla Wspólnoty
Zatwierdzone Decyzją
Komisji Europejskiej

Rezerwaty Przyrody

Rezerwat Biosfery

Parki Narodowe

- Powierzchnia strat na obszarach cennych przyrodniczo wyniosła ok. **541 km²**
- Zniszczenia dotknęły liczne formy ochrony przyrody, tj.: Światowy Rezerwat Biosfery „Bory Tucholskie” wpisany na listę UNESCO, rezerwaty przyrody, obszary Natura 2000 (obszary specjalnej ochrony ptaków, obszary mające znaczenie dla Wspólnoty), parki krajobrazowe i obszary chronionego krajobrazu, a także liczne pomniki przyrody, użytki ekologiczne, zespoły przyrodniczo-krajobrazowe

Straty w lasach



Straty w rolnictwie



Straty po nawałnicy

- W wyniku nawałnicy 11/12 sierpnia 2017 r. służby ratownicze podjęły ok. **10 000 interwencji**

Pomoc poszkodowanym

Akcja ratownicza:

- bezpośrednio po kataklizmie oraz w ciągu następnych kilku dni wymagała zaangażowania ok. **30 000 osób** (strażacy, policjanci, wolontariusze)
- zabezpieczenie obiektów mieszkalnych i gospodarczych, np. plandeki
- ewakuacja kilkudziesięciu rodzin
- odblokowywanie zatarasowanych dróg (drogi odblokowano w ciągu doby po kataklizmie)
- zapewnienie dostaw energii elektrycznej do szpitali
- odbudowa łączności telefonicznej dla potrzeb koordynowania akcji ratunkowej i zarządzania kryzysowego



Straty w infrastrukturze





Pomoc poszkodowanym

Pomoc poszkodowanym

- bezpośrednia pomoc finansowa ze strony rządu (**1 412 EUR** na gospodarstwo) oraz wsparcie finansowe na odbudowę zniszczonych budynków mieszkalnych i gospodarczych (**od 4 707 EUR do 47 067 EUR**)
- zaopatrzenie w artykuły pierwszej potrzeby
- pomoc wolontariuszy w porządkowaniu i usuwaniu niektórych zniszczeń
- wsparcie finansowe ze strony samorządu dla rodzin w szczególnie trudnej sytuacji
- zabezpieczenie tymczasowych pomieszczeń dla niektórych rodzin poprzez zakup domków holenderskich i kontenerów mieszkalnych
- spontaniczne zbiórki publiczne



Pomoc z zewnątrz

- Po przejściu nawałnicy sąsiednie samorządy oraz inne podmioty z terenu kraju zadeklarowały udzielenie wsparcia w formie rzeczowej i finansowej poszkodowanym gminom
- Łącznie samorządy (regionalne i lokalne) oraz organizacje, instytucje i firmy udzieliły pomocy na kwotę ok. **9 500 000 EUR**

Straty po nawałnicy

- Wielkość strat szacowana metodą odtworzeniową oraz z uwzględnieniem metodologii liczenia strat środowiskowych wynosi ok. **1 111 790 541 EUR**
- Straty te obejmują:

Straty w środowisku przyrodniczym

855 126 727
EUR


Straty w rolnictwie

50 549 304
EUR

Straty infrastrukturalne obejmujące m.in. mienie publiczne, majątek prywatny, sferę gospodarzą, koszty akcji ratunkowych

206 114 510
EUR

Szacunek strat

	Samorządy Województwa	Rząd RP
	  	
Szacunkowe straty	1 111 790 541 EUR	494 199 045 EUR
Metodologia	koszty odtworzeniowe, ze szczególnym uwzględnieniem strat środowiskowych, a także w sferze turystyki, jako charakterystycznych dla tych województw	straty bezpośrednie
Przykład: straty w lasach	296 519 427 EUR	80 053 185 EUR

Szacunek strat

- Samorządy Województw wyliczyły straty na ok. **1 111 790 541 EUR**
- Strona rządowa oceniła straty na ok. **494 199 045 EUR**
- Różnica spowodowana jest zastosowaną metodologią, gdzie strona rządowa oparła się wyłącznie na zidentyfikowaniu strat bezpośrednich
- Strona samorządowa zastosowała natomiast metodę kosztów odtworzeniowych, ze szczególnym uwzględnieniem strat środowiskowych, jak też w sferze turystyki, jako charakterystycznych dla tych województw, co dopuszczają wymogi dotyczące przygotowania wniosku do FSUE
- Np. w województwie kujawsko-pomorskim strona rządowa wyceniła straty w lasach na **80 053 185 EUR**, natomiast zgodnie z przyjętą metodologią strona samorządowa oceniła je na **296 519 427 EUR**

Straty w budynkach



Pomoc poszkodowanym

Usuwanie skutków

- przywrócenie dostaw wody
- uruchomienie systemów kanalizacyjnych (przepompownie, oczyszczalnie)
- zabezpieczanie i szacowanie strat w odniesieniu do obiektów mieszkalnych, gospodarczych i komunalnych
- naprawa dróg dla zapewnienia przejezdności i bezpieczeństwa
- odbudowa sieci energetycznej (ostatni odbiorcy otrzymali energię elektryczną po ok. 2,5 tygodni)

Odbudowa

- odbudowa i remonty budynków
- remonty dróg
- remonty i odbudowa infrastruktury komunalnej (sportowa, oświatowa, itp.)
- porządkowanie i odtworzenie zasobów leśnych (podstawowe prace potrważą 4-5 lat)
- odtworzenie walorów przyrodniczych (parki krajobrazowe, zespoły pałacowo-parkowe)
- odtworzenie walorów turystycznych



Stowarzyszenie Salutaris

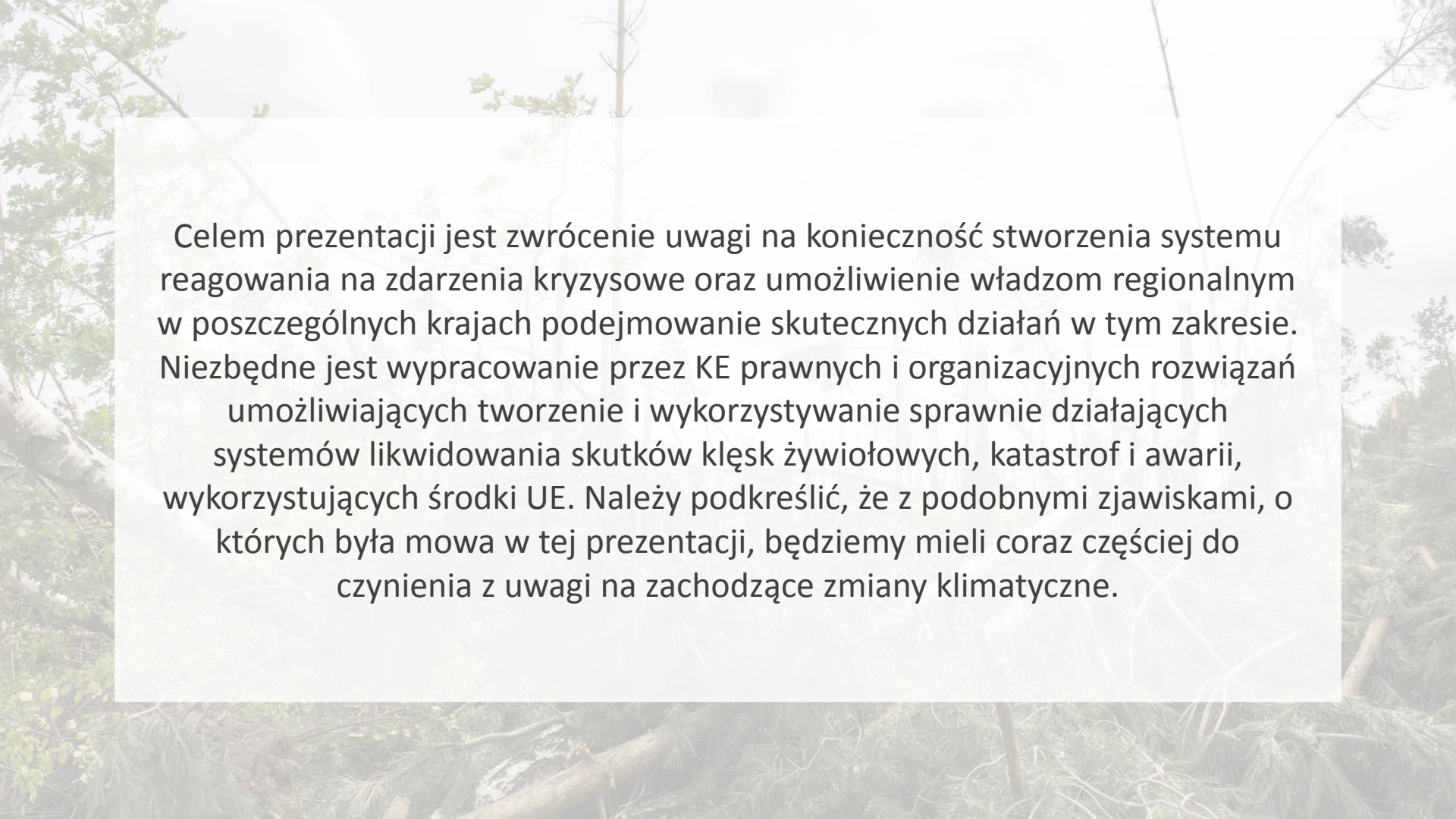
– jedyna w Polsce forma realizacji idei solidaryzmu samorządowego



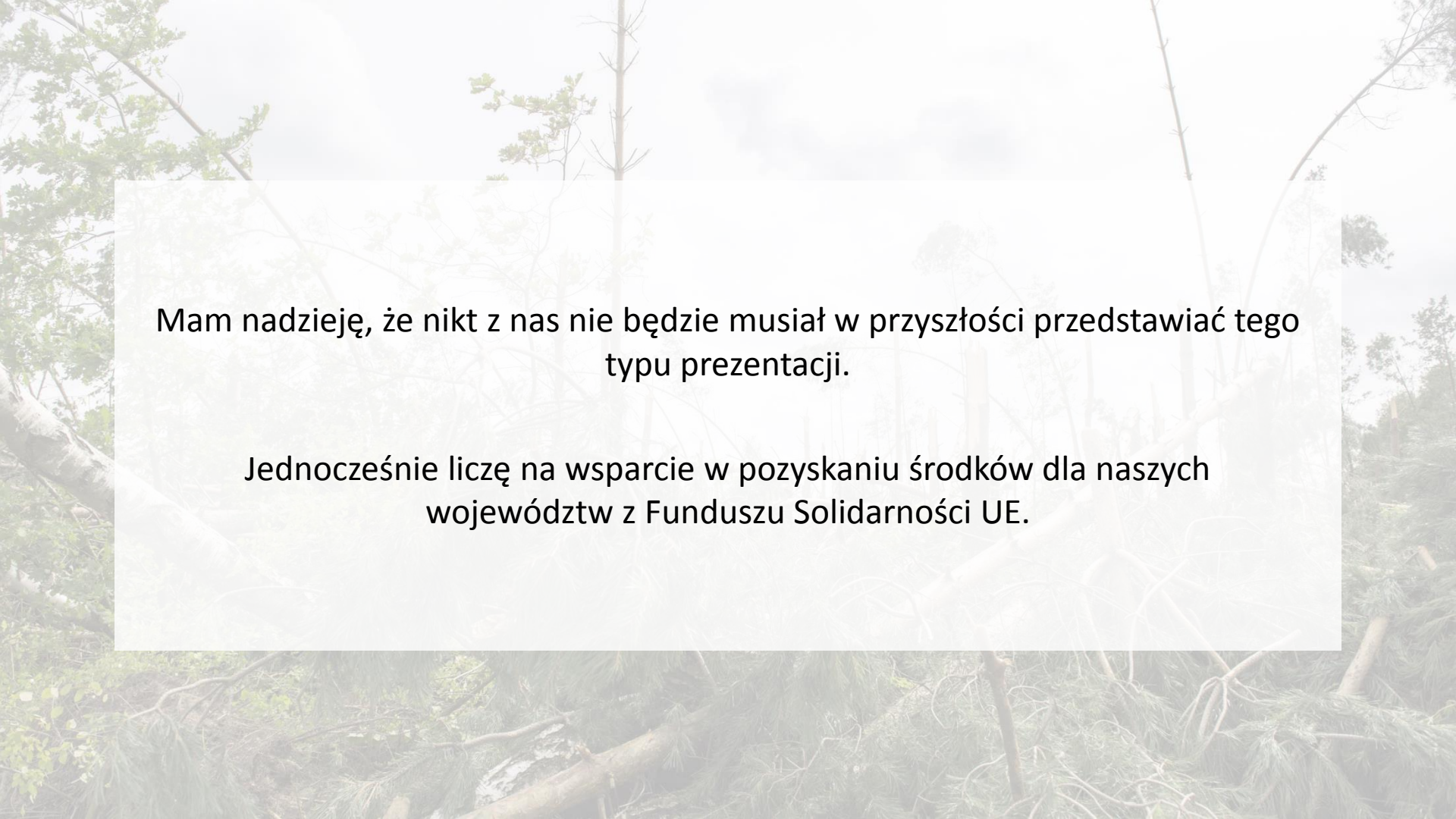
SALUTARIS

Fundusz Solidarności Unii Europejskiej (EUSF)

Samorządy Województw udzieliły wsparcia w przygotowaniu przez stronę rządową wniosku o udzielenie wsparcia finansowego dla naszego regionu na usuwanie skutków nawałnicy w ramach Funduszu Solidarności Unii Europejskiej (EUSF)


The background of the slide is a photograph of a forest. In the foreground, several large, thick tree trunks have been cut or fallen, lying horizontally across the ground. The trees in the background are tall and thin, with some green leaves visible. The overall scene suggests a forest that has been affected by a natural event, possibly a storm or fire. A large, semi-transparent white rectangular box is centered on the slide, containing the main text.

Celem prezentacji jest zwrócenie uwagi na konieczność stworzenia systemu reagowania na zdarzenia kryzysowe oraz umożliwienie władzom regionalnym w poszczególnych krajach podejmowanie skutecznych działań w tym zakresie. Niezbędne jest wypracowanie przez KE prawnych i organizacyjnych rozwiązań umożliwiających tworzenie i wykorzystywanie sprawnie działających systemów likwidowania skutków klęsk żywiołowych, katastrof i awarii, wykorzystujących środki UE. Należy podkreślić, że z podobnymi zjawiskami, o których była mowa w tej prezentacji, będziemy mieli coraz częściej do czynienia z uwagi na zachodzące zmiany klimatyczne.



Mam nadzieję, że nikt z nas nie będzie musiał w przyszłości przedstawiać tego typu prezentacji.

Jednocześnie liczę na wsparcie w pozyskaniu środków dla naszych województw z Funduszu Solidarności UE.



Dziękuję za uwagę
Piotr Całbecki
Marszałek Województwa Kujawsko-Pomorskiego