

Bydgoszcz, 9 października 2017 r.



KUJAWY
POMORZE

Rola samorządu województwa kujawsko-pomorskiego w rozwoju Bydgoszczy

Konferencja „Decydujemy razem. Bydgoszcz 2030 – strategia 2.0

Piotr Gałbecki | Marszałek Województwa Kujawsko-Pomorskiego

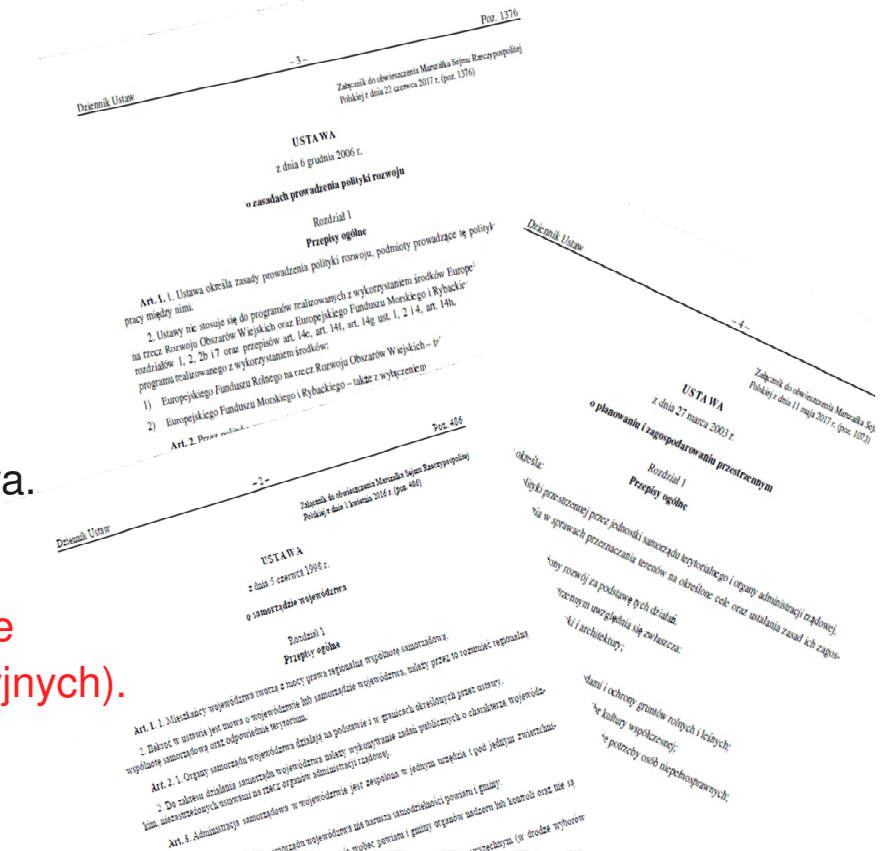
POLITYKA ROZWOJU W PRZEPISACH PRAWA

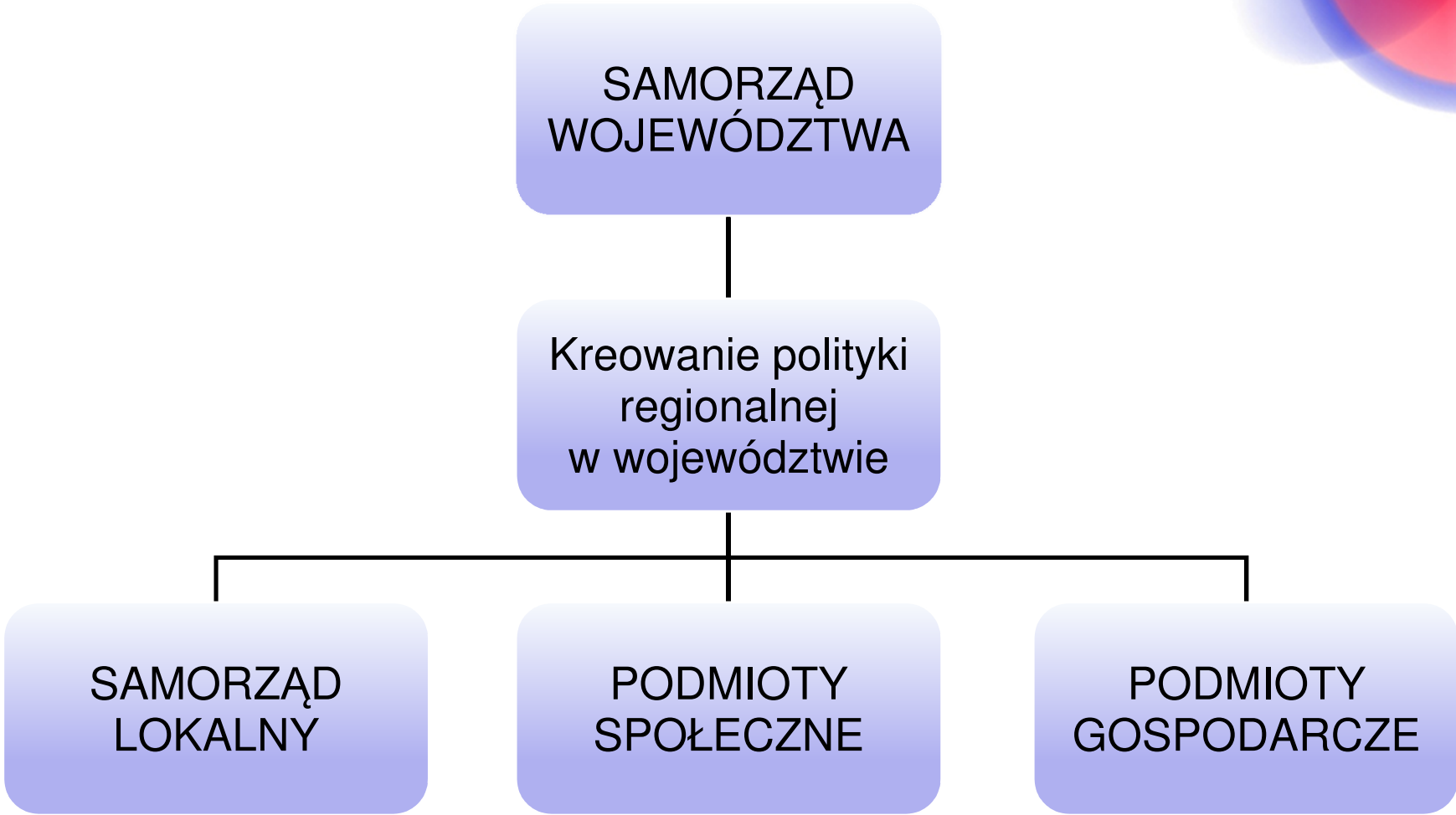
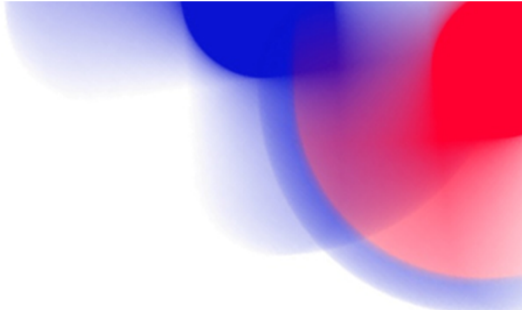
Polityka rozwoju to zespół wzajemnie powiązanych działań podejmowanych i realizowanych w celu zapewnienia trwałego i zrównoważonego rozwoju kraju, spójności społeczno-gospodarczej, regionalnej i przestrzennej, podnoszenia konkurencyjności gospodarki oraz tworzenia nowych miejsc pracy w skali krajowej, regionalnej lub lokalnej.

Politykę rozwoju prowadzą: Rada Ministrów, samorząd województwa, związki metropolitalne, samorząd powiatowy i gminny.

Wykonywanie **zadań związanych z rozwojem regionalnym na obszarze województwa** należy do samorządu województwa.

Politykę rozwoju prowadzi się m.in. **na podstawie strategii rozwoju i programów (rozwoju i operacyjnych).**





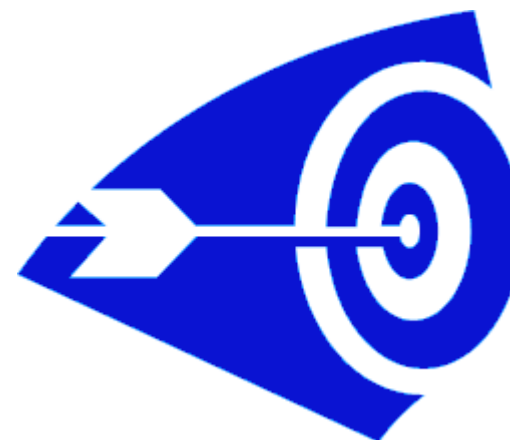


OBSZARY AKTYWNOŚCI SAMORZĄDU WOJEWÓDZTWA W ZAKRESIE POLITYKI ROZWOJU REGIONALNEGO

- zbudowanie silnego obszaru metropolitalnego,
- dostosowanie sfery obsługi ludności oraz przestrzeni do prognozowanych zmian demograficznych,
- stworzenie regionalnego systemu transportu publicznego,
- zapewnienie powszechnego dostępu do sieci informacyjnych,
- stworzenie podstaw i wdrożenie polityki miejskiej,
- określenie warunków lokalizacji, rozwoju i funkcjonowania energetyki odnawialnej,
- kreowanie innowacyjności,
- wykreowanie marki województwa.

Obecna strategia nastawiona jest na modernizację województwa

Budowanie współczesnego modelu rozwoju społeczno-gospodarczego regionu z udziałem władz publicznych oraz przedstawicieli społeczeństwa



STRATEGIA ROZWOJU WOJEWÓDZTWA KUJAWSKO-POMORSKIEGO DO ROKU 2020 – PLAN MODERNIZACJI 2020+ PRIORYTET: SILNA METROPOLIA



Strategia na rzecz Odpowiedzialnego Rozwoju

Zrównoważony rozwój kraju wykorzystujący indywidualne potencjały endogeniczne poszczególnych terytoriów

Wzmacnianie regionalnych przewag konkurencyjnych w oparciu o specjalizacje gospodarcze i rynkowe

Podniesienie skuteczności i jakości wdrażania polityk ukierunkowanych terytorialnie na wszystkich szczeblach zarządzania

Rozwój zrównoważony terytorialnie

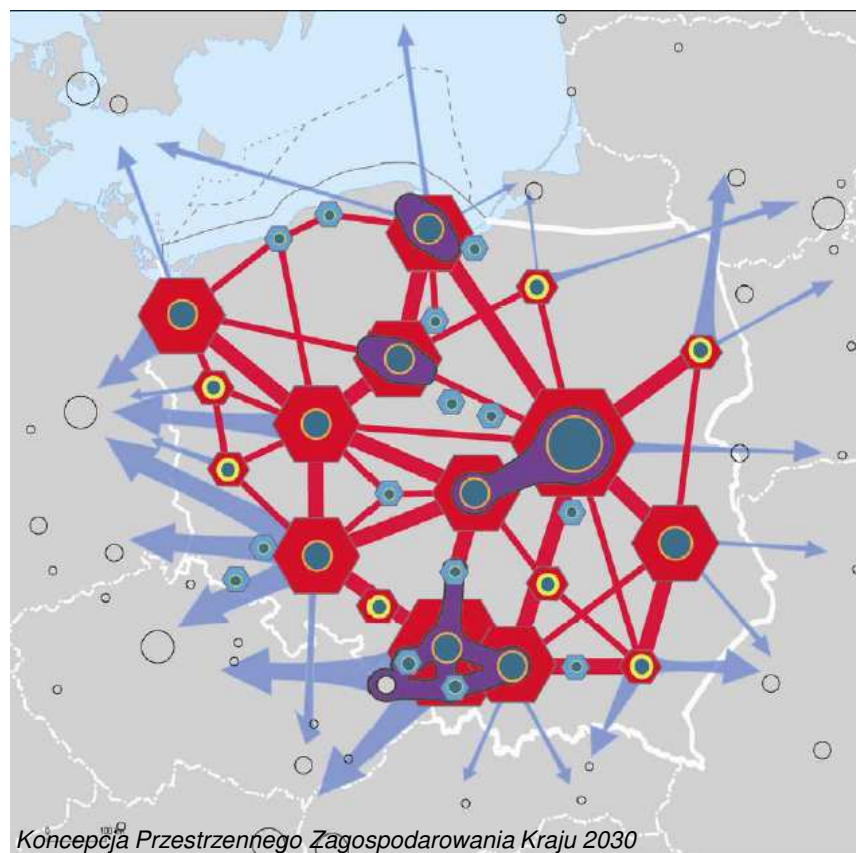
Rozwój społecznie wrażliwy i terytorialnie

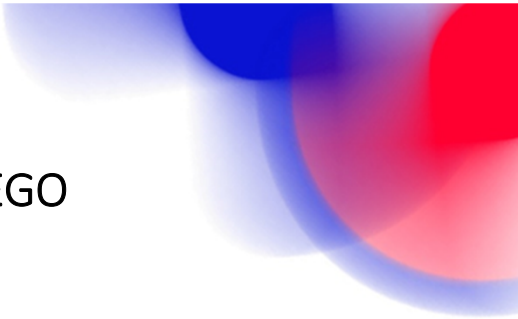
Konieczność dopasowania zakresu interwencji polityki regionalnej do potencjałów i wyzwań rozwojowych różnych typów obszarów funkcjonalnych, w tym miejskich oraz udoskonalenia i poprawy skuteczności mechanizmów a także instrumentów wykorzystywanych w tej polityce

Bydgoszcz i Toruń mają pełnić funkcję „lokomotywu rozwoju” województwa, a docelowo w pełni rozwinąć funkcje o znaczeniu ponadregionalnym i międzynarodowym, będąc miastami atrakcyjnymi dla zamieszkania i prowadzenia działalności gospodarczych oraz zdolnych do kooperowania a jednocześnie konkurencyjnymi w tych dziedzinach z innymi krajowymi i europejskimi metropoliami.

Silna metropolia w kujawsko-pomorskim jako element krajowej metropolii sieciowej:

- to szansa rozwoju dana z poziomu centralnego (umożliwienie partycypacji w procesach rozwojowych o znaczeniu krajowym),
- to generowanie impulsów rozwojowych i budowanie konkurencyjności regionu.



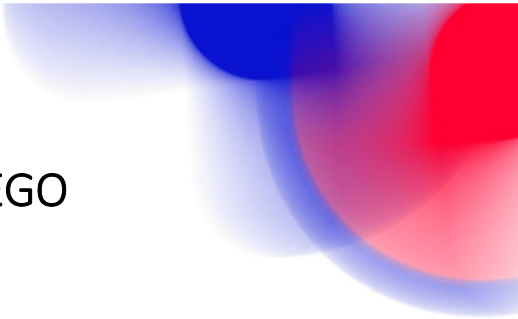


STRATEGIA ROZWOJU WOJEWÓDZTWA KUJAWSKO-POMORSKIEGO
DO ROKU 2020 – PLAN MODERNIZACJI 2020+
PRIORYTET: SILNA METROPOLIA

rozwój funkcji metropolitalnych – wzmacnianie potencjału ośrodka metropolitalnego w dziedzinach generujących powiązania międzynarodowe i międzyregionalne (np. w obszarze kultury, nauki, edukacji, wysokospecjalistycznej ochrony zdrowia, turystyki, gospodarki, finansów, komunikacji, informacji, funkcji o decyzyjnych o znaczeniu krajowym i międzynarodowym),

rozwój funkcji regionalnych – wzmacnianie potencjału ośrodka metropolitalnego w dziedzinach niezbędnych dla prawidłowej (co do zakresu i co do jakości) obsługi mieszkańców regionu (osiągnięcie samowystarczalności województwa w zakresie funkcji regionalnych),

rozwój sieci i powiązań transportowych w relacjach międzyregionalnych i międzynarodowych – zapewnienie swobodnego dostępu w relacjach z innymi metropoliami,



STRATEGIA ROZWOJU WOJEWÓDZTWA KUJAWSKO-POMORSKIEGO
DO ROKU 2020 – PLAN MODERNIZACJI 2020+
PRIORYTET: SILNA METROPOLIA

rozwój transportowej spójności wewnątrzregionalnej (zapewnienie swobodnego dostępu do ośrodka metropolitalnego z terenu całego województwa),

integracja transportowa Bydgoszczy i Torunia (zapewnienie swobodnego dostępu w relacjach pomiędzy obydwooma miastami),

działania na rzecz poprawy potencjału ludnościowego metropolii – przede wszystkim przez przeciwdziałanie emigracji oraz tworzenie zachęt do napływu (z zewnątrz – spoza obszaru metropolitalnego) ludności – zwłaszcza do miast centralnych.

PROJEKT NOWEGO PLANU ZAGOSPODAROWANIA PRZESTRZENNEGO WOJEWÓDZTWA KUJAWSKO-POMORSKIEGO

Bydgoszcz wraz z Toruniem i gminami podmiejskimi stanowi **miejski obszar funkcjonalny ośrodków wojewódzkich (MOFOW)**.

Granice MOFOW zostały określone uchwałą nr 30/1135/16 Zarządu Województwa Kujawsko-Pomorskiego z dnia 27 lipca 2016 r. w sprawie określenia obszarów funkcjonalnych w województwie kujawsko-pomorskim i ich granic.

MOFOW stanowi obszar funkcjonalny o znaczeniu ponadregionalnym, a jego granica jest tożsama z granicą funkcjonowania instrumentu ZIT.

Dla tego obszaru opracowano, zgodnie z ustawą o planowaniu i zagospodarowaniu przestrzennym **Plan zagospodarowania przestrzennego MOFOW** jako część Planu zagospodarowania przestrzennego województwa kujawsko-pomorskiego



PROJEKT NOWEGO PLANU ZAGOSPODAROWANIA PRZESTRZENNEGO WOJEWÓDZTWA KUJAWSKO-POMORSKIEGO

Wzmacnianie pozycji Bydgoszczy (MOFOW) jako elementu krajowej metropolii sieciowej – **rozwój funkcji metropolitalnych**.

Dążenie do **rozbudowy powiązań transportowych Bydgoszczy z innymi ośrodkami w regionie, kraju i Europie** w każdej z gałęzi transportu: lotniczej, śródlądowej, drogowej i kolejowej, w tym poprzez budowę terminala multimodalnego.

Dążenie do **rozbudowy powiązań transportowych Bydgoszczy z Toruniem i pozostałymi ośrodkami w MOFOW** poprzez rozwój zintegrowanego transportu publicznego – budowa zintegrowanych węzłów przesiadkowych, kontynuacja projektu BiT City, szybkiego połączenia szynowego.

Aktywizacja gospodarcza w terenach związanych z planowanym rozwojem i wykorzystaniem dróg wodnych oraz w terenach przy węzłach drogowych (A1 i drogi ekspresowe).

Kreowanie wysokiej jakości przestrzeni publicznych, kształtowanie terenów przyrodniczych oraz terenów dla rekreacji i wypoczynku.





POLITYKA TERYTORIALNA
WOJEWÓDZTWA KUJAWSKO-POMORSKIEGO

- Wykorzystanie potencjałów endogenicznych
- Wykreowanie jednej wspólnej polityki dla całego terytorium
- Wprowadzenie kompleksowego systemu integracji i koordynacji polityk publicznych, mających wpływ terytorialny
- Zwiększenie roli procesu koordynacji działań
- Zróżnicowane podejście do różnych typów terytoriów

POLITYKA MIEJSKA WOJEWÓDZTWA KUJAWSKO-POMORSKIEGO



Polityka ukierunkowana na miasta jako elementy pewnego spójnego systemu (miejskiej sieci osadniczej), w którym istotną rolę powinna odgrywać zarówno silna metropolia jak i pozostałe ośrodki miejskie wraz ze swoimi obszarami funkcjonalnymi

ZINTEGROWANE INWESTYCJE TERYTORIALNE

Obszar realizacji ZIT dla Bydgoszczy, Torunia i obszaru powiązanych z nimi funkcjonalnie wyznaczony został uchwałą Nr 15/463/14 Zarządu Województwa Kujawsko-Pomorskiego z 8.04.2014 r.

Porozumienie w sprawie realizacji ZIT dla Bydgosko-Toruńskiego Obszaru Funkcjonalnego zostało zawarte pomiędzy 25 jednostkami samorządu terytorialnego wchodzącymi w skład Związku ZIT - 8.04.2014 r., następnie Porozumienie aneksowano w dniach: 29.06.2015 r., 31.05.2016 r., 08.12.2016 r. oraz 31.05.2017 r.

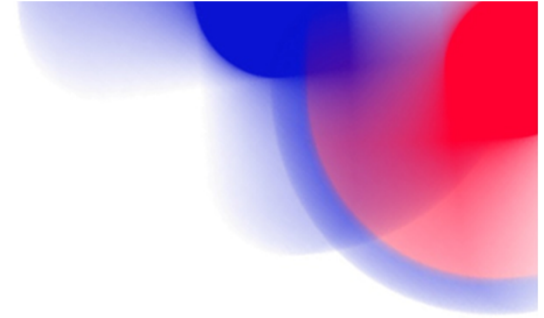




BYDGOSZCZ
JAKO INSTYTUCJA POŚREDNICZĄCA

29 czerwca 2015 r. zostało zawarte porozumienie dotyczące powierzenia zadań Instytucji Pośredniczącej przez Instytucję Zarządzającą

(porozumienie nr RR-VII-T.041.13.2015 w sprawie powierzenia zadań Instytucji Pośredniczącej w ramach instrumentu Zintegrowane Inwestycje Terytorialne RPO WK-P na lata 2014-2020 z późn. zm.)



W RAMACH ZIT PRZEWIDZIANO 15 OBSZARÓW TEMATYCZNYCH

- Termomodernizacja budynków użyteczności publicznej,
- Transport publiczny, ścieżki rowerowe, infrastruktura park and ride,
- Rozwój infrastruktury wodno-ściekowej,
- Ochrona i rozwój zasobów kultury,
- Ochrona przyrody,
- Inwestycje w infrastrukturę przedszkolną,
- Inwestycje w infrastrukturę kształcenia zawodowego,
- Działania dotyczące zwiększenia liczby miejsc żłobkowych,
- Aktywne włączenie społeczne,
- Działania dotyczące zwiększenia liczby miejsc przedszkolnych,
- Kształcenie ogólne,
- Kształcenie zawodowe.



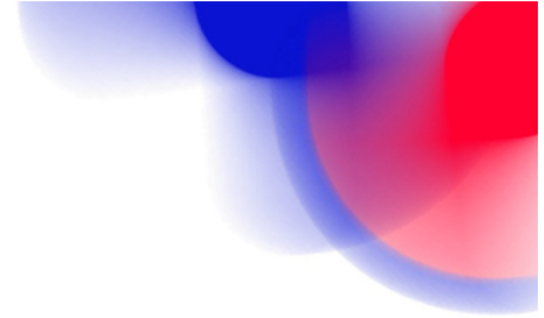
PROJEKTY REALIZOWANE PRZEZ BYDGOSZCZ W TRYBIE POZAKONKURSOWYM W RAMACH ZIT

Przebudowa torowiska tramwajowego w ul. Wojska Polskiego na odcinku od ul. Krzysztofa Kamila Baczyńskiego do ul. Chemicznej wraz z zakupem taboru

Budowa bus pasa w ul. Kolbego na odcinku od ul. Grunwaldzkiej do ul. Kormoranów wraz z infrastrukturą towarzyszącą.

Budowa bus pasa w ul. Wały Jagiellońskie na odcinku od ul. Nowy Rynek do ul. Zbożowy Rynek

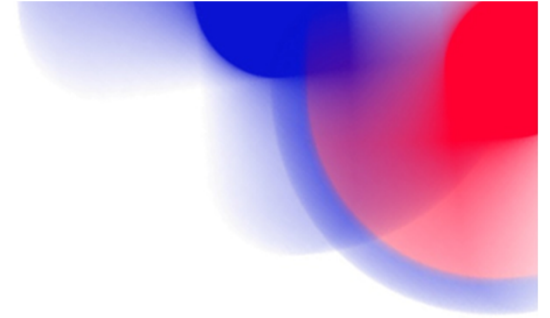
Budowa bus pasa w ul. Gdańskiej na odcinku od ul. Rekreacyjnej do pętli autobusowej „Myślęcinek”



ROZWÓJ LOKALNY KIEROWANY PRZEZ SPOŁECZNOŚĆ

Wzmacnianie i pobudzanie potencjału lokalnej społeczności Miasta Bydgoszczy dla pełniejszego zaspokojenia potrzeb a także aspiracji mieszkańców, z zastosowaniem zasad i założeń Rozwoju Lokalnego Kierowanego przez Społeczność

Podniesienie aktywności mieszkańców z wykorzystaniem form aktywnej integracji o charakterze środowiskowym, w tym aktywizacja społeczno-zatrudnieniowa oraz podniesienie poziomu aktywności społecznej i obywatelskiej, społeczności Miasta Bydgoszczy objętej Lokalną Strategią Rozwoju.



Dziękuję za uwagę

WWW.KUJAWSKO-POMORSKIE.PL