

INFORMACJA O STANIE REALIZACJI ZADAŃ OŚWIATOWYCH

za rok szkolny 2016/2017

w tym o wynikach egzaminu maturalnego i egzaminu potwierdzającego kwalifikacje w zawodzie, z uwzględnieniem działań podejmowanych przez szkoły, nakierowanych na kształcenie uczniów ze specjalnymi potrzebami edukacyjnymi oraz nadzoru pedagogicznego sprawowanego przez

kuratora oświaty w szkołach

i placówkach oświatowych, dla których organem prowadzącym jest

Samorząd Województwa Kujawsko-Pomorskiego.

(art. 11 ust. 7 ustawy z dnia 14 grudnia 2016 r. Prawo oświatowe)

W roku szkolnym 2016/2017 Samorząd Województwa Kujawsko-Pomorskiego był organem prowadzącym dla 13 szkół i placówek oświatowych:

- ❑ Specjalnego Ośrodka Szkolno-Wychowawczego im. Janusza Korczaka w Toruniu,
- ❑ Specjalnego Ośrodka Szkolno-Wychowawczego nr 1 dla Dzieci i Młodzieży Słabo Widzącej i Niewidomej im. Louisa Braille'a w Bydgoszczy,
- ❑ Specjalnego Ośrodka Szkolno-Wychowawczego nr 2 dla Dzieci i Młodzieży Słabo Słyszącej i Niesłyszącej im. gen. Stanisława Maczka w Bydgoszczy,
- ❑ Medyczo-Społecznego Centrum Kształcenia Zawodowego i Ustawicznego w Toruniu,
- ❑ Medyczo-Społecznego Centrum Kształcenia Zawodowego i Ustawicznego w Inowrocławiu,
- ❑ Zespołu Szkół nr 33 Specjalnych dla Dzieci i Młodzieży Przewlekle Chorej w Bydgoszczy,
- ❑ Zespołu Szkół Specjalnych dla Dzieci i Młodzieży Przewlekle Chorych i Niepełnosprawnych nr 1 w Ciechocinku,
- ❑ Okręgowego Ośrodka Doksztalcania Zawodowego w Bydgoszczy,
- ❑ Biblioteki Pedagogicznej im. gen. bryg. prof. Elżbiety Zawackiej w Toruniu,
- ❑ Pedagogicznej Biblioteki Wojewódzkiej im. Mariana Rejewskiego w Bydgoszczy,
- ❑ Kujawsko-Pomorskiego Centrum Edukacji Nauczycieli w Toruniu,
- ❑ Kujawsko-Pomorskiego Centrum Edukacji Nauczycieli w Bydgoszczy,
- ❑ Kujawsko-Pomorskiego Centrum Edukacji Nauczycieli we Włocławku.

Liczba uczniów i słuchaczy
wg SIO stan na 31 marca 2017 r.
wyniosła 1844 osoby, w tym
167 dzieci zostało objętych wczesnym wspomaganie
rozwoju dziecka,
433 osoby korzystały z internatu oraz
75 dzieci uczęszczało do oddziałów przedszkolnych.

Uczniowie o specjalnych potrzebach edukacyjnych wg SIO stan na 31.03.2017 r.

z więcej niż jedną niepełnością	niewidomych	słabo widzących	niesłyszących	słabo słyszących	niepełnosprawność intelektualna w stopniu lekkim	niepełnosprawność intelektualna w stopniu umiarkowanym/znacznym	z niepełnością ruchową w tym z afazją	niedostosowanych społecznie	zagrożonych niedostosowaniem społecznym	z zaburzeniami zachowania	z autyzmem w tym z zespołem Aspergera
244	24	116	65	24	180	49	8	1	2	1	13

W roku szkolnym 2016/2017 w szkołach, dla których Samorząd Województwa Kujawsko-Pomorskiego jest organem prowadzącym uczyło się 670 uczniów posiadających orzeczenie o potrzebie kształcenia specjalnego uczęszczających do specjalnych ośrodków szkolno-wychowawczych. Dla 44 uczniów zorganizowano nauczanie indywidualne.

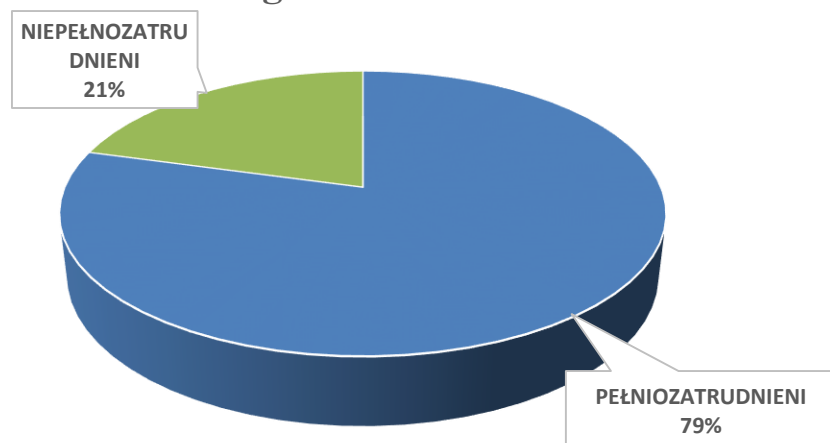
Lp.	Jednostka	Absolwenci	
		ogółem	w tym kobiety
1.	SPECJALNY OŚRODEK SZKOLNO-WYCHOWAWCZY im. Janusza Korczaka w Toruniu	69	32
2.	SPECJALNY OŚRODEK SZKOLNO-WYCHOWAWCZY NR 1 dla Dzieci i Młodzieży Słabo Widzącej i Niewidomej im. Louisa Braille'a w Bydgoszczy	68	23
3.	SPECJALNY OŚRODEK SZKOLNO-WYCHOWAWCZY NR 2 dla Dzieci i Młodzieży Słabo Słyszącej i Niestyszącej im. gen. Stanisława Maczka w Bydgoszczy	30	15
4.	MEDYCZNO-SPOŁECZNE CENTRUM KSZTAŁCENIA ZAWODOWEGO I USTAWICZNEGO w Toruniu	82	68
5.	MEDYCZNO-SPOŁECZNE CENTRUM KSZTAŁCENIA ZAWODOWEGO I USTAWICZNEGO w Inowrocławiu	151	134
RAZEM		400	272

W roku szkolnym 2016/2017 w szkołach, dla których Samorząd Województwa Kujawsko-Pomorskiego jest organem prowadzącym status absolwenta uzyskało 400 uczniów.

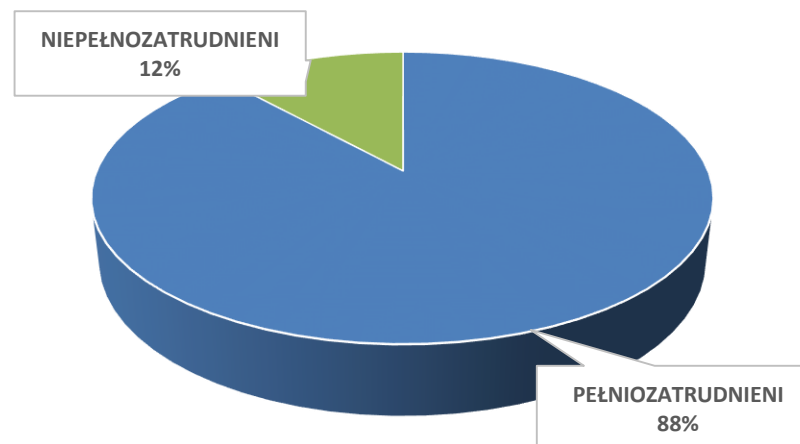
Kadra nauczycielska zatrudniona w roku szkolnym 2016/2017

(wg. SIO stan na 31 marca 2017 r.)

wg liczba osób

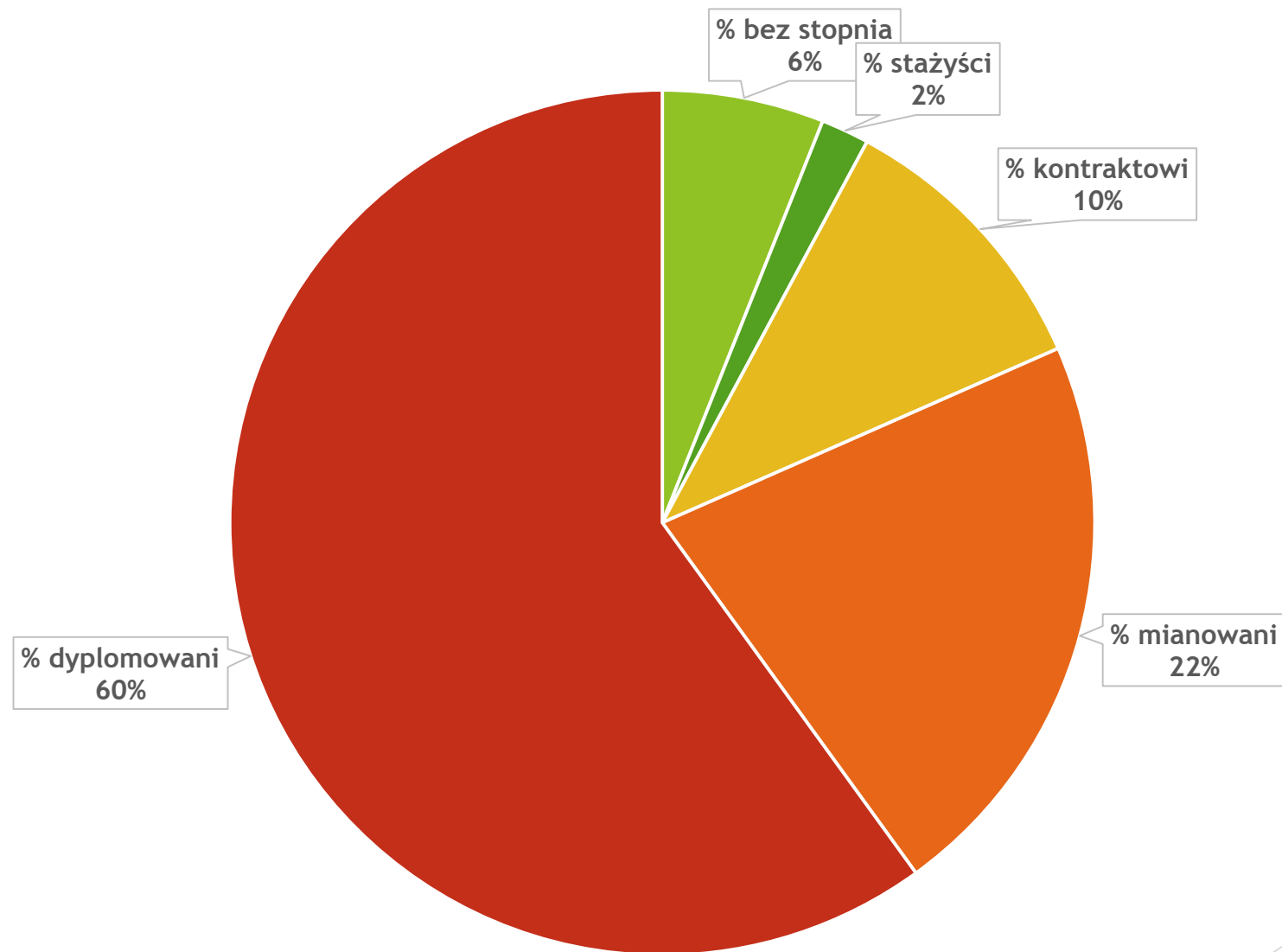


wg liczba etatów

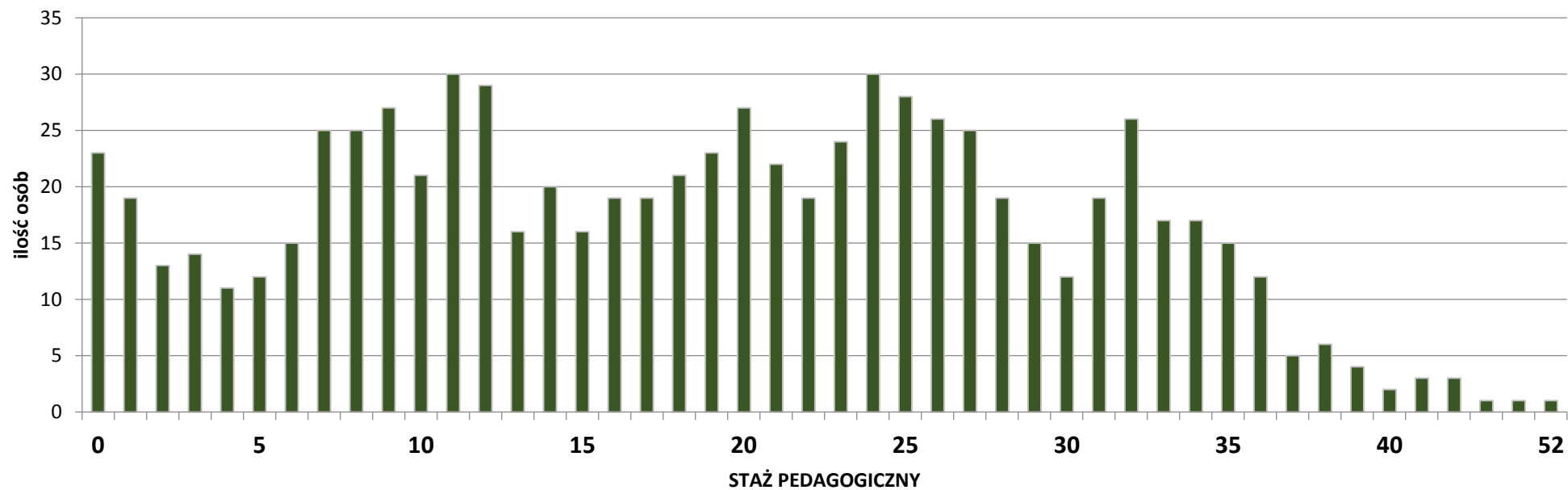


Liczba nauczycieli wg stopnia awansu zawodowego

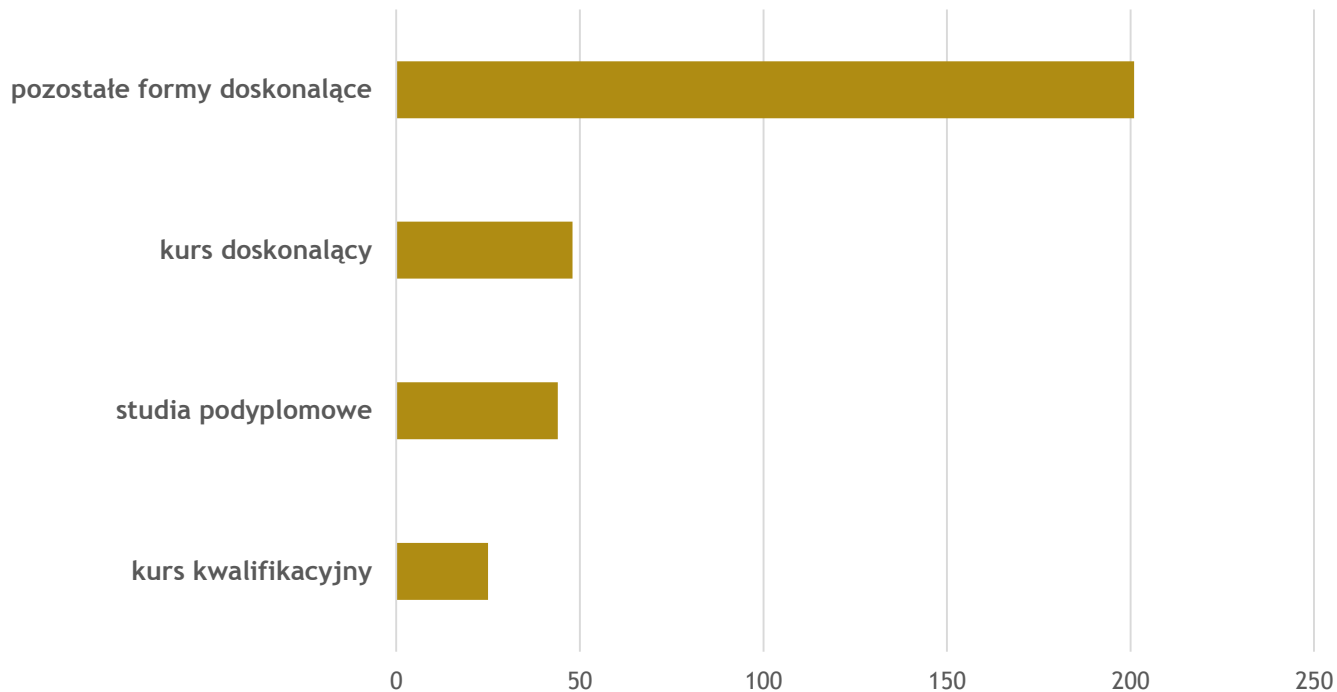
(wg SIO stan na 31 marca 2017 r.)



NAUCZYCIELE WG PEDAGOGICZNEGO STAŻU PRACY



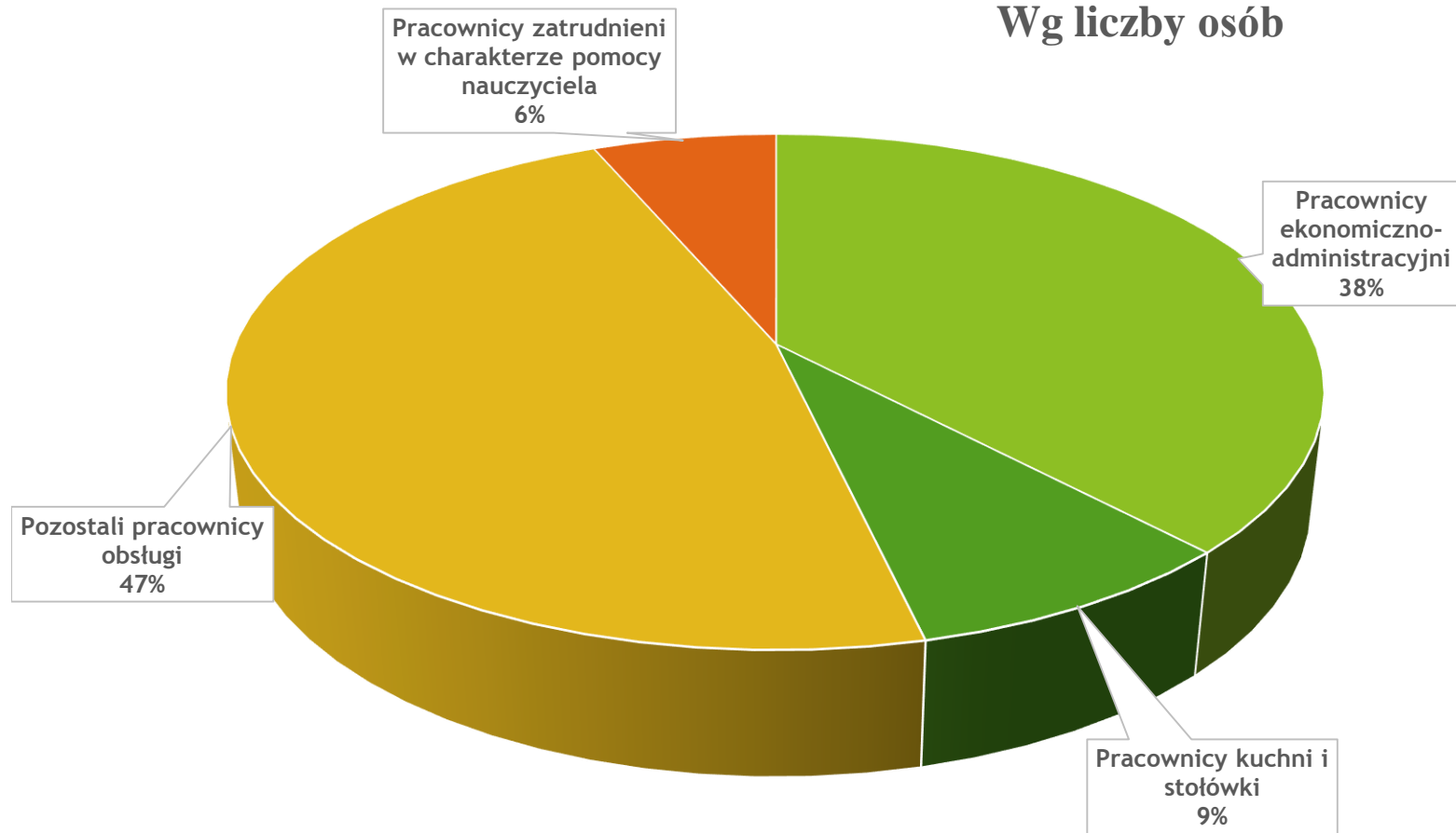
Formy kształcenia i doskonalenia zawodowego nauczycieli w 2016 roku



W 2016 r. wydano łącznie 358 201,34 zł na doskonalenie i doksztalcanie nauczycieli.
Z możliwości dofinansowania indywidualnego doskonalenia skorzystało 306 nauczycieli
oraz 13 dyrektorów.

Osoby zatrudnione na stanowiskach niepedagogicznych wg SIO stan na 31.03.2017 r.

Wg liczby osób



EGZAMIN GIMNAZJALNY

Lp.	Jednostka		średni wynik uzyskany podczas egzaminu gimnazjalnego w roku szkolnym		
			2016/2017	2015/2016	2014/2015
1.	SPECJALNY OŚRODEK SZKOLNO-WYCHOWAWCZY im. Janusza Korczaka w Toruniu	część matematyczno-przyrodnicza	cz. matematyczna 37,35%	cz. matematyczna 32,3%	cz. matematyczna 36,30%
			cz. przyrodnicza 48,95%	cz. przyrodnicza 45,4%	cz. przyrodnicza 41,40%
		część humanistyczna	język polski 54% historia i wos 54,2%	język polski 36,9% historia i wos 52,9%	język polski 41,40% historia i wos 43,40%
		język obcy	j. angielski 64,75%	cz. podstawowa 50,2%	cz. podstawowa 39,70%
2.	SPECJALNY OŚRODEK SZKOLNO-WYCHOWAWCZY NR 1 dla Dzieci i Młdzieży Słabo Widzącej i Niewidomej im. Louisa Braille'a w Bydgoszczy	część matematyczno-przyrodnicza	cz. matematyczna 22,4%	cz. matematyczna 37,4 %	cz. matematyczna 29,33 %
			cz. przyrodnicza 39,4%	cz. przyrodnicza 47,1 %	cz. przyrodnicza 38,33 %
		część humanistyczna	język polski 55,4% historia i wos 46,9%	język polski 58,3 % historia i wos 59,2 %	język polski 47,83 % historia i wos 54,39 %
			język obcy	język angielski cz. podstawowa 44,4 %	cz. podstawowa 52,1 %
		język angielski cz. rozszerzona 17,7 %		cz. rozszerzona 14,8 %	cz. rozszerzona 30,88 %
		język niemiecki cz. podstawowa 50,2%			
3.	SPECJALNY OŚRODEK SZKOLNO-WYCHOWAWCZY NR 2 dla Dzieci i Młdzieży Słabo Słyszącej i Niesłyszącej im. gen. Stanisława Maczka w Bydgoszczy	część matematyczno-przyrodnicza	cz. matematyczna 12,0 %	cz. matematyczna 16,6 %	cz. matematyka 32,80 %
			cz. przyrodnicza 31,0 %	cz. przyrodnicza 28,5 %	cz. przyrodnicza 33,30 %
		część humanistyczna	język polski 28,2 % historia, wos 27,5 %	język polski 22,3 % historia i wos 35%	język polski 33,10 % historia i wos 40,10%
			język obcy	język angielski cz. podstawowa 43,7 %	cz. podstawowa 47,8 %
		język angielski cz. rozszerzona 27,0 %			cz. rozszerzona 18 %
		4.	ZESPÓŁ SZKÓŁ SPECJALNYCH nr 1 w Cichocinku	część matematyczno-przyrodnicza	-
część humanistyczna	-			język polski 34% historia i wos 69%	-
język obcy	-			cz. podstawowa 28% cz. rozszerzona 25%	-

EGZAMIN MATURALNY

Lp.	Jednostka		średni wynik ucznia uzyskany podczas egzaminu maturalnego w roku szkolnym 2016/2017 wg. przedmiotów					zdawalność egzaminu maturalnego w roku szkolnym:		
			język polski	matematyka	wos	biologia	język obcy	2015/2016	2014/2015	2013/2014
1.	SPECJALNY OŚRODEK SZKOLNO-WYCHOWAWCZY NR 1 dla Dzieci i Młodzieży Słabo Widzącej i Niewidomej im. Louisa Braille'a w Bydgoszczy	cz. podstawowa	49%	28%			41%	62,33%	11%	17%
		cz. rozszerzona	73%		12%	13%				
2.	SPECJALNY OŚRODEK SZKOLNO-WYCHOWAWCZY NR 2 dla Dzieci i Młodzieży Słabo Słyszącej i Niesłyszącej im. gen. Stanisława Maczka w Bydgoszczy	cz. podstawowa	49%	56%			90%	28,50%	0,00%	0,00%
		cz. rozszerzona								

EGZAMIN POTWIERDZAJĄCY KWALIFIKACJE W ZAWODZIE

Lp.	Jednostka	Nazwa zawodu	Oznaczenie kwalifikacji	Liczba przystępujących	Zdawalność egzaminu w roku szkolnym 2016/2017	
1.	Specjalny Ośrodek Szkolno-Wychowawczy im. Janusza Korczaka w Toruniu	Zasadnicza Szkoła Zawodowa Specjalna	Monter zabudowy i robót wykończeniowych w budownictwie	B.05	4	25%
				B.06	2	0%
				B.07	6	33%
			Monter sieci, instalacji i urządzeń sanitarnych	B.08	3	0%
				B.09	3	0%
			Stolarz	A.13	3	0%
			Cukiernik	T.04	8	87%
			Kucharz	T.06	6	83%
			Fryzjer	A.19	6	33%
			Pracownik pomocniczy obsługi hotelowej	T.01	2	100%
2.	Specjalny Ośrodek Szkolno-Wychowawczy nr 1 dla Dzieci i Młodzieży Słabo Widzącej i Niewidomej im. Louisa Braille'a	Szkoła Policealna	Technik administracji	A.68	4	100%
			Technik tyfloinformatyk	E.11	6	50%
		Zasadnicza Szkoła Zawodowa Specjalna	Kucharz	T.06	12	73%
		Elektromechnik	E.07	2	0%	
3.	Specjalny Ośrodek Szkolno-Wychowawczy Nr 2 im. gen. Stanisława Maczka w Bydgoszczy	Szkoła Policealna	Technik informatyk	E.12	5	40%
			Technikum	Technik elektronik	E.20	5
		Technik żywienia i usług gastronomicznych		T.06	6	0%
			T.15	2	50%	
4.	Medyczno-Społeczne Centrum Kształcenia Zawodowego i Ustawicznego w Toruniu	Technik dentystyczny	Z.17	19	90,00%	
		Technik masażysta	Z.01	18	95,00%	
		Asystentka stomatologiczna	Z.15	15	100,00%	
		Higienistka stomatologiczna	Z.14	14	93,00%	
		Opiekun medyczny	Z.04	17	100,00%	
5.	Medyczno-Społeczne Centrum Kształcenia Zawodowego i Ustawicznego w Inowrocławiu	Technik usług kosmetycznych	A.61	25	72,00%	
			A.62	26	96,15%	
		Technik masażysta	Z.01	22	68,18%	
		Opiekun medyczny	Z.04	51	96,08%	
		Terapeuta zajęciowy	Z.09	8	100,00%	
		Opiekunka dziecięca	Z.11	10	90,00%	
		Technik farmaceutyczny	Z.19	22	68,18%	
		Technik sterylizacji medycznej	Z.20	10	90,00%	

KUJAWSKO-POMORSKIE CENTRA EDUKACJI NAUCZYCIELI

Lp.	Formy doskonalenia	Liczba zaplanowanych form doskonalenia	Liczba zrealizowanych form doskonalenia	Liczba przeszkolonych nauczycieli	Liczba specjalistów zewnętrznych zatrudnionych do realizacji form doskonalenia
1.	szkolenia rad pedagogicznych	347	297	7553	2
2.	konferencje (naukowe, metodyczne, informacyjno-szkoleniowe)	181	100	8080	33
3.	seminaria/ fora/ zespoły problemowe	86	79	1370	20
4.	warsztaty	500	584	6952	62
5.	nauczanie na odległość	145	126	1798	0
6.	kursy doskonalące	165	54	757	11
7.	kursy kwalifikacyjne	10	4	59	12
8.	sieci współpracy i samokształcenia nauczycieli	86	86	1485	0
9.	inne	61	591	5898	0
RAZEM		1581	1921	33952	140

Liczba przeszkolonych nauczycieli

