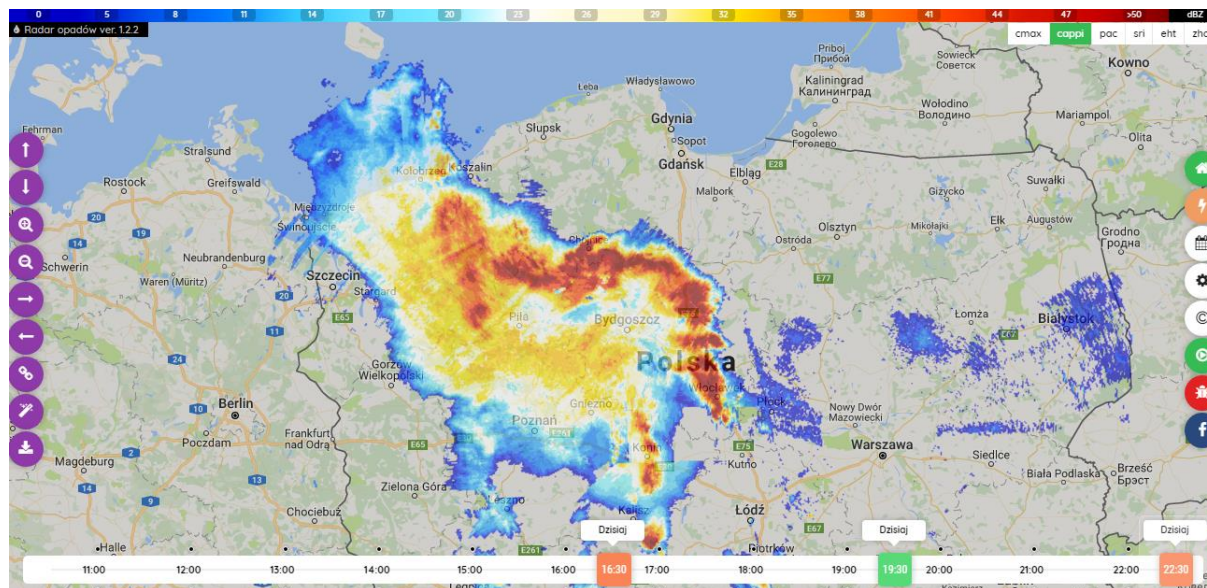




Wsparcie Samorządu Województwa Kujawsko-Pomorskiego dla obszarów dotkniętych nawałnicą 11/12 sierpnia 2017 r.

Opis zdarzenia

W dniu 11 sierpnia br. o godzinie 21.00 strefa burz dotarła do południowych granic województwa kujawsko-pomorskiego, przemieszczając się szybko na północny wschód nad województwo pomorskie. Ostrzeżenie meteorologiczne dotyczyło burz 2-go stopnia, którym towarzyszą porywy wiatru do 115 km/godz. lub opady deszczu do 60 mm i grad. Jest to wiatr, który powoduje rozległe zniszczenia (wrywa drzewa z korzeniami, powoduje poważne uszkodzenia budynków, łamanie wież i słupów energetycznych) oraz stwarza zagrożenie życia. Stopień drugi oznacza również, iż niebezpieczne zjawisko w silnym stopniu ogranicza przebywanie i prowadzenie działalności na terenie otwartym.



Opis zdarzenia

Ok. godz. 20:40 komórki burzowe połączyły się w mezoskalowy układ konwekcyjny, z którego później wytworzyło się niszczycielskie bow echo. Na obrazie radarowym bow echo, czyli burza wiatrowa, ma kształt łuku. Zjawisku takiemu towarzyszą silne prądy zstępujące z chmury burzowej, powodujące silny wiatr, schodzący do ziemi i ścinający wszystko co napotka na drodze, oraz ściana deszczu. Prędkość wiatru prostoliniowego podczas przejścia tego układu osiągała w porywach 120 km/h, a punktowo przekraczała nawet 150 km/h. W wyniku nawałnicy, w województwie kujawsko-pomorskim, najbardziej ucierpiały miasta i gminy na terenie pięciu powiatów, tj.: bydgoskiego, nakielskiego, sępoleńskiego, tucholskiego i żnińskiego.



Opis zdarzenia

Analizując straty materialne należy wśród nich wymienić wiatrołomy, uszkodzenia sieci napowietrznych, zalania dróg i nieprzejezdność szlaków komunikacyjnych, podtopienia, oraz znaczne uszkodzenia budynków. Należy podkreślić, że nie były to typowe, letnie burze występujące nad Polską.

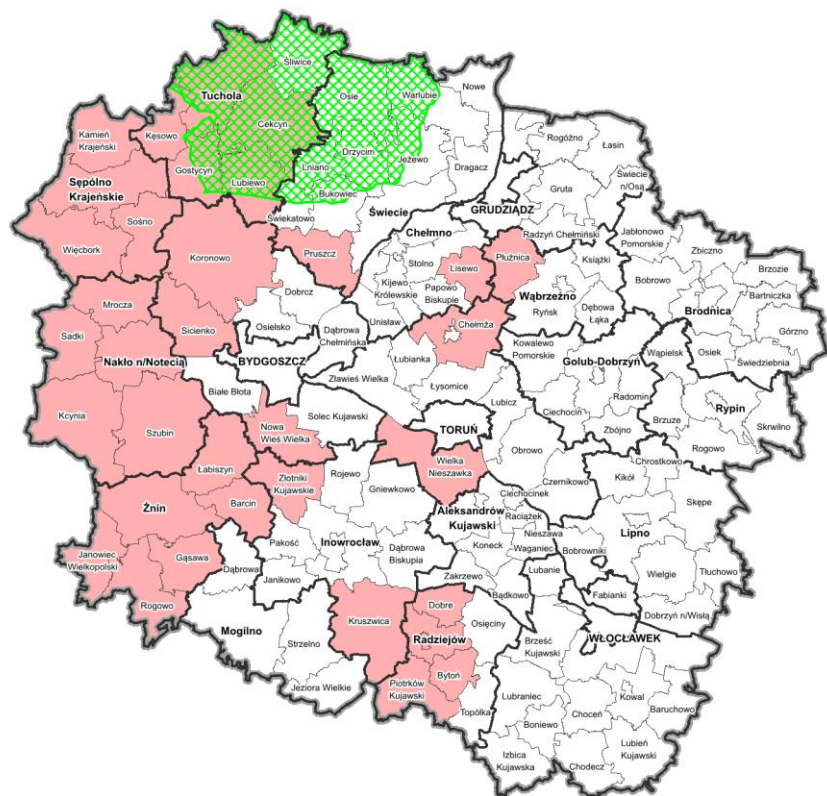


Obszary o szczególnych walorach przyrodniczych dotknięte skutkami nawałnicy



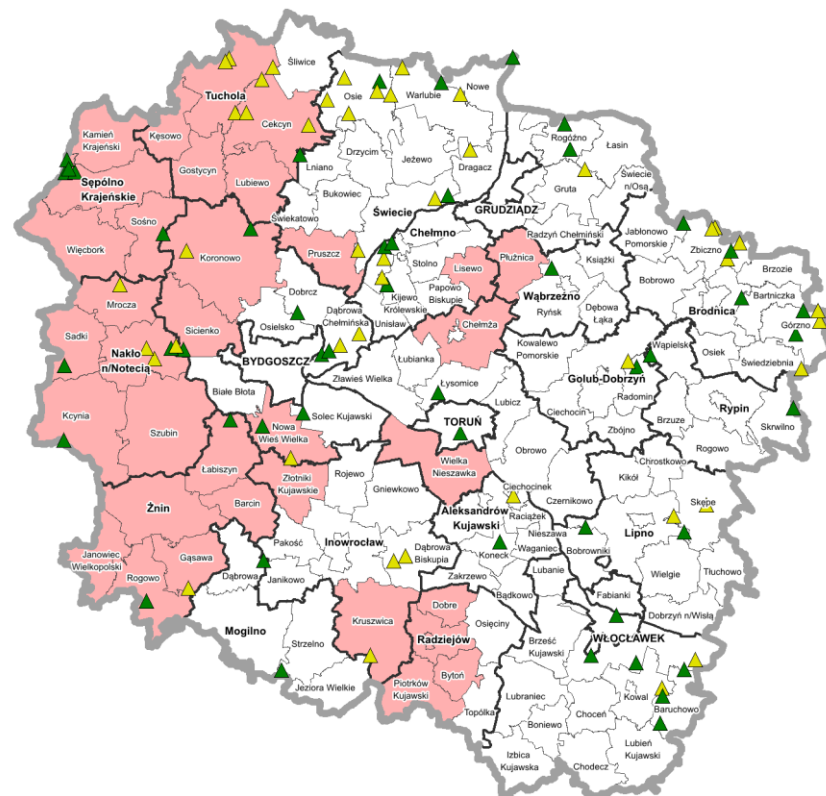
Na terenach 35 gmin dotkniętych nawałnicą, która przeszła przez województwo kujawsko-pomorskie w nocy z 11 na 12 sierpnia, wymienionych w rozporządzeniach Prezesa Rady Ministrów z dnia 17 sierpnia 2017 r. i 24 sierpnia 2017 r., znajdują się liczne formy ochrony przyrody, podlegające ochronie na mocy przepisów ustawy z dnia 16 kwietnia 2004 r. o ochronie przyrody. Na terytorium tych gmin znajdują się w całości lub części: Światowy Rezerwat Biosfery „Bory Tucholskie”, 29 rezerwatów przyrody, 18 obszarów Natura 2000 (4 obszary specjalnej ochrony ptaków, 14 obszarów mających znaczenie dla Wspólnoty), 5 parków krajobrazowych i 17 obszarów chronionego krajobrazu, a także liczne pomniki przyrody, użytki ekologiczne, zespoły przyrodniczo-krajobrazowe.

**GMINY POSZKODOWANE W WYNIKU NAWAŁNICY,
KTÓRA PRZESZŁA PRZEZ WOJEWÓDZTWO KUJAWSKO-POMORSKIE
W NOCY Z 11/12 SIERPNI 2017 R.
NA TLE REZERWATU BIOSFERY "BORY TUCHOLSKIE"**



- gminy poszkodowane wg Rozporządzeń Prezesa Rady Ministrów
- Rezerwaty Biosfery "Bory Tucholskie"

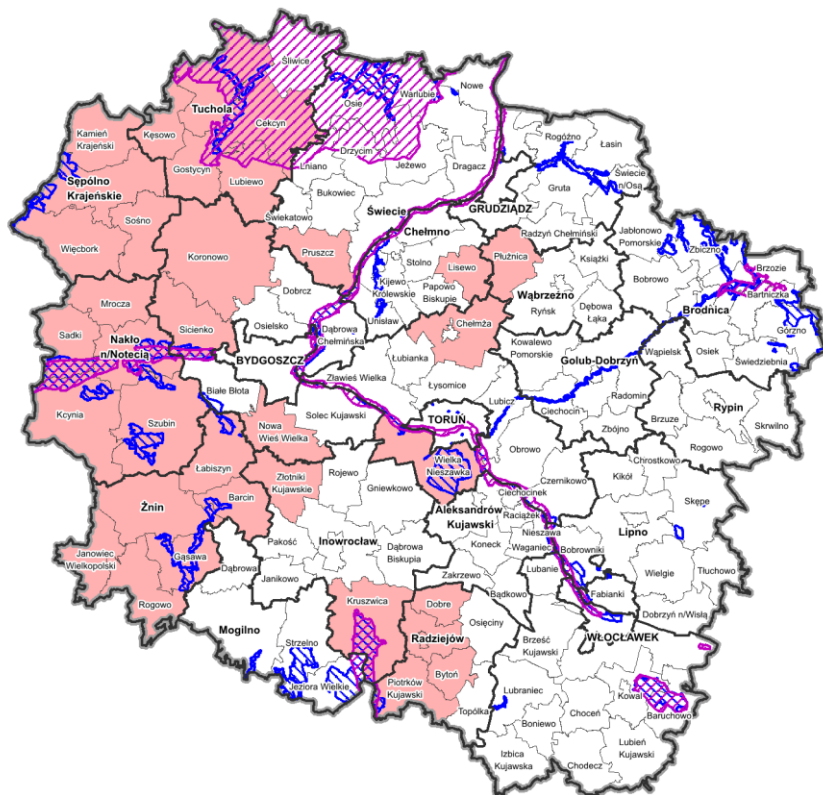
**GMINY POSZKODOWANE W WYNIKU NAWAŁNICY,
KTÓRA PRZESZŁA PRZEZ WOJEWÓDZTWO KUJAWSKO-POMORSKIE
W NOCY Z 11/12 SIERPNI 2017 R.
NA TLE REZERWATÓW PRZYRODY**



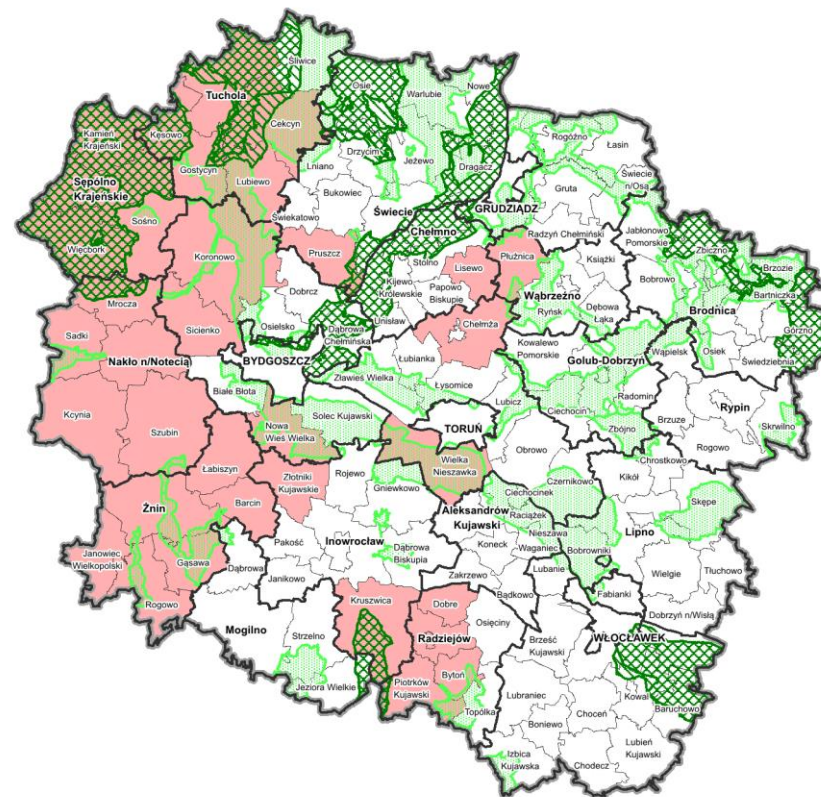
- gminy poszkodowane wg Rozporządzeń Prezesa Rady Ministrów
- rezerwaty przyrody - lasne
- rezerwaty przyrody - pozostałe



**GMINY POSZKODOWANE W WYNIKU NAWALNICY,
KTÓRA PRZESZŁA PRZEZ WOJEWÓDZTWO KUJAWSKO-POMORSKIE
W NOCY Z 11/12 SIERPNI 2017 R.
NA TLE OBSZARÓW NATURA 2000**



**GMINY POSZKODOWANE W WYNIKU NAWALNICY,
KTÓRA PRZESZŁA PRZEZ WOJEWÓDZTWO KUJAWSKO-POMORSKIE
W NOCY Z 11/12 SIERPNI 2017 R.
NA TLE PARKÓW KRAJOBRAZOWYCH
I OBSZARÓW CHRONIONEGO KRAJOBRAZU**



- gminy poszkodowane wg Rozporządzeń Prezesa Rady Ministrów
- obszary specjalnej ochrony ptaków Natura 2000
- obszary Natura 2000 mające znaczenie dla Wspólnoty zatwierdzone decyzją Komisji Europejskiej

- gminy poszkodowane wg Rozporządzeń Prezesa Rady Ministrów
- parki krajobrazowe
- otuliny parków krajobrazowych
- obszary chronionego krajobrazu



Liczba uszkodzonych budynków mieszkalnych, tylko w 10 najbardziej dotkniętych kataklizmem gminach (straty zgłoszone do 16 sierpnia 2017 r.):

Sośno – 350, Tuchola – 211, Sępólno Krajeńskie – 202, Szubin – 183, Kęsowo – 176, Gostycyn – 146, Koronowo – 145, Rogowo – 139, Nakło – 121, Gąsawa – 100.

Dziewięć osób odniosło rany, w tym jedna w stopniu ciężkim.

Zniszczeniu uległo w różnym stopniu ponad 10.000 budynków, w tym 3.000 domów mieszkalnych, ok. 9 tyś. ha lasów, ok. 200 obiektów komunalnych, a także 22 szkoły i obiekty oświatowe, parki oraz cmentarze.

Szkody wystąpiły w mieniu prywatnym, samorządowym, infrastrukturze energetycznej, drogowej, zasobach leśnych oraz w gospodarstwach rolnych, w tym także w uprawach polowych i hodowli zwierząt.



Najbardziej dotkniętą kataklizmem w naszym województwie jest Gmina Sośno, w której około 400 budynków mieszkalnych zostało uszkodzonych, bądź całkowicie zniszczonych oraz około 760 budynków gospodarczych (stodoły, chlewy, obory, wiaty, magazyny i garaże).

Uszkodzeniu uległy również budynki i obiekty gminne. Ogromne zniszczenia wystąpiły w lasach, w szczególności w leśnictwach Wąwelno, Komierowo, Dąbrowice i Świdwie. Zniszczeniu uległy drogi. Wyrwane z korzeniami drzewa, rosnące przy drogach powiatowych, uszkodziły pobocza i część nawierzchni dróg.



Wsparcie Samorządu Województwa dla obszarów poszkodowanych - działania zrealizowane i planowane



- formacje Ochotniczej Straży Pożarnej otrzymują sprzęt do usuwania połamanych i powalonych drzew oraz pół tysiąca specjalistycznych plandek do tymczasowego pokrywania zniszczonych dachów (157 317 PLN),
- rozpoczynamy dystrybucję paczek z pomocą doraźną i wyprawek szkolnych dla rodzin w najtrudniejszej sytuacji (205 000 PLN),
- do gminy Sośno w powiecie sępoleńskim udaje się 50-osobowa grupa wolontariuszy oraz psychologzy z Wojewódzkiego Szpitala Zespołonego w Toruniu,
- do potrzebujących trafiają pieniądze (21 781,05 PLN) zebrane podczas sierpniowej kwesty prowadzonej przez społeczny komitet Solidarni z Poszkodowanymi w Wyniku Nawałnicy.

Najpilniejszą potrzebą jest zapewnienie rodzinom, których zrujnowane przez żywioł domy nie nadają się do zamieszkania, dachu nad głową na czas potrzebny do ich odbudowy.

- pierwsze cztery rodziny - z Pamiętowa w gminie Kęsowo w powiecie tucholskim, z Sitowca w gminie Koronowo w powiecie bydgoskim oraz Samsieczna w gminie Sicienko w powiecie bydgoskim - otrzymują w pełni wyposażone ponad czterdziestometrowe domy mobilne typu holenderskiego, z dwiema sypialniami, salonem z miejscami do spania, łazienką z bieżącą wodą i wyposażoną kuchnią oraz gazowym centralnym ogrzewaniem. Łącznie planujemy przekazać potrzebującym 20 takich domów, które sfinansujemy z budżetu województwa (10 domów za 400 000 PLN) oraz pieniędzy, które przekazały nam w ramach wsparcia dla terenów objętych kataklizmem samorządy terytorialne z całej Polski.

Wsparcie Samorządu Województwa dla obszarów poszkodowanych



WYDATKI PONIESIONE PRZEZ SAMORZĄD WOJEWÓDZTWA W ZWIĄZKU Z NAWAŁNICAMI

- **500 000 zł - ZASILENIE** Kujawsko-Pomorskiego Samorządowego Stowarzyszenia „Salutaris”, powstałego z inicjatywy Samorządu Województwa Funduszu Solidarnościowego, mającego na celu pomoc w likwidowaniu klęsk żywiołowych, katastrof i awarii na terenie jednostek samorządowych będących członkami Stowarzyszenia;
- **1 620 zł - Organizacja autokaru** z wolontariuszami do Gminy Sośno.

WYDATKI PLANOWANE PRZEZ SAMORZĄD WOJEWÓDZTWA W ZWIĄZKU Z NAWAŁNICAMI

- **1 182 000 zł - ZASILENIE** Kujawsko-Pomorskiego Samorządowego Stowarzyszenia „Salutaris”
- **150 000 zł - ZWIĘKSZENIE** środków na działalność statutową Pałacu Lubostroń z przeznaczeniem pokrycia kosztów związanych z usuwaniem skutków nawałnic (1 500 powalonych drzew, uszkodzeń ogrodzenia, poszycia stajni, wozowni, uszkodzonego systemu nawadniania trawników i pomieszczeń biurowych);
- **ORGANIZACJA – FERII ZIMOWYCH** dla dzieci z poszkodowanych rodzin.

INNA AKTYWNOŚĆ

- **21 781,05 zł (ZEBRANO) - ORGANIZACJA ZBIÓRKI PUBLICZNEJ – SOLIDARNI Z POSZKODOWANYMI** W WYNIKU NAWAŁNIC 11/12 SIERPNIA
- **WSPÓŁPRACA** – z innymi samorządami oferującymi wsparcie (**ok. 1 000 000 zł**) – koordynacja napływającej pomocy finansowej

Straty w wyniku nawałnicy

Do dnia 25 września 2017 r., z 40 jednostek samorządu terytorialnego województwa kujawsko-pomorskiego dotkniętych nawałnicą (35 gmin i 6 powiatów) pozyskano informacje dotyczące wysokości strat poniesionych w trakcie nawałnicy.

Trwa gromadzenie i weryfikacja informacji z instytucji, które poniosły straty w wyniku przejścia nawałnicy (m. in. operatorzy telekomunikacyjni, dostawcy energii elektrycznej, służby mundurowe biorące udział w akcji ratunkowej, zarządcy dróg, organizacje rolnicze, zarządcy lasów)



Straty w wyniku nawałnicy

| Rodzaj strat | Szacunkowa wartość |
|--|-------------------------|
| Zniszczenia i uszkodzenia obiektów budowlanych - 8.739 budynków, w tym 4.220 mieszkalnych (4084 uszkodzonych i 136 budynków wyłączonych z użytkowania) i 4.519 gospodarskich oraz inwentarskich, 683 obiekty budowlane wszystkich typów. | 394.170.000 zł |
| Straty w hodowlach i uprawach polowych - liczba zwierząt hodowlanych zabitych wskutek nawałnicy – 461 szt. Zniszczonych zostało ok. 31.000 ha upraw rolnych. | 155.000.000 zł |
| Straty w lasach na terenie województwa kujawsko-pomorskiego - zniszczenia i uszkodzenia drzewostanów na obszarze ok. 9.000 ha (2.230.000 m ³) + straty środowiskowe | 1.260.000.000 zł |
| Straty w infrastrukturze drogowej (wojewódzkiej, powiatowej i gminnej). Straty wystąpiły również w infrastrukturze melioracyjnej. | 73.979.988 zł |
| Straty w infrastrukturze sieciowej (woda, kanalizacja, energia elektryczna) – m.in. uszkodzonych 19 linii wysokiego napięcia 110kV, w tym powalonych lub uszkodzonych 83 słupy kratowe 110kV, 700 słupów 15kV, 1100 słupów niskiego napięcia, 12 stacji 110/15kV oraz awaria 5027 trafostacji - ok. 856 km linii energetycznych w 1141 miejscowościach. | 31.814.865 zł |
| Straty w obiektach publicznych – szkoły, szpitale, obiekty sportowe, parki, cmentarze) (uszkodzonych 59 szkół i obiektów oświatowych, w tym 4 wyłączono z użytkowania do czasu odbudowy) | 25.021.242 zł |
| Straty w dziedzictwie kulturowym (zabytki architektury, zabytkowe założenia zieleni, pomniki historii) – uszkodzone 43 obiekty na kwotę 8.928.000 zł oraz 45 zabytków architektury na kwotę 565.000 zł. | 16.500.000 zł |
| Inne straty - podwyższone koszty akcji ratowniczych PSP i OSP, amortyzacja sprzętu, koszty tymczasowego zakwaterowania. | 102.000.000 zł |
| Razem: | 2.058.486.095 zł |

Fundusz Solidarności Unii Europejskiej (EUSF)



Samorząd Województwa zadeklarował pomoc przy przygotowaniu przez Rząd Rzeczypospolitej Polskiej wniosku o udzielenie wsparcia finansowego dla naszego regionu na usuwanie skutków nawałnicy w ramach Funduszu Solidarności Unii Europejskiej (EUSF),

powołanego w drodze Rozporządzenie Rady Unii Europejskiej (WE) nr 2012/2002 z dnia 11 listopada 2002 r., ustanawiającego Fundusz Solidarności Unii Europejskiej, zmienionego Rozporządzeniem Parlamentu Europejskiego i Rady (UE) nr 661/2014 z dnia 15 maja 2014 r.

Region kwalifikuje się, aby starać się o te środki, biorąc pod uwagę nie tylko kryterium finansowe, ale także uwzględniając specyfikę pozostałych zniszczeń, między innymi w bezcennym pod względem przyrodniczym Rezerwacie Biosfery UNESCO Bory Tucholskie.

Fundusz Solidarności Unii Europejskiej (EUSF) – Inicjatywa Samorządu Województwa



Fundusz może zostać uruchomiony jeżeli spełniony jest warunek odpowiadający

Regionalnej katastrofie naturalnej, w której:

całkowita bezpośrednia szkoda finansowa łącznie z kosztami interwencji musi wynosić powyżej 1,5% wartości PKB w regionie (na poziomie NUTS2 – województw) i dotyczyć

szkód fizycznych:

- w infrastrukturze sieciowej (woda, ścieki, transport, mosty, energia, linie telekomunikacyjne, itp.),
- majątku publicznym (lotniska, porty, szpitale, szkoły, itp.),
- biznesie (działania komercyjne i przemysłowe),
- rolnictwie,
- leśnictwie,
- terenach zamieszkałych (prywatne domy i prywatny majątek),
- dziedzictwie kulturowym,
- kosztów sprzątnania,

oraz kosztów interwencji:

- operacji nadzwyczajnych/działań ratunkowych,
- tymczasowego zakwaterowania.

Fundusz Solidarności Unii Europejskiej (EUSF) – Inicjatywa Samorządu Województwa



Celem Funduszu jest uzupełnienie wysiłków zainteresowanych państw i pokrycie części ich wydatków publicznych w celu pomocy państwu beneficjentowi w przeprowadzeniu następujących niezbędnych działań nadzwyczajnych, w zależności od rodzaju klęski:

- niezwłoczne przywrócenie do działania infrastruktury i zakładów w obszarach energii, wodociągów i kanalizacji, telekomunikacji, transportu, zdrowia i szkolnictwa;
- zapewnienie czasowego zakwaterowania i finansowania służb ratowniczych w celu zaspokojenia pilnych potrzeb zainteresowanej ludności;
- niezwłoczne zapewnienie infrastruktury prewencyjnej i środków natychmiastowej ochrony dziedzictwa kulturowego;
- niezwłoczne oczyszczenie obszarów dotkniętych katastrofą, włącznie ze strefami naturalnymi.

Jedynie koszty bezpośredniej/fizycznej szkody, interwencji służb ratowniczych, natychmiastowo wymaganych środków zapobiegawczych oraz niezbędnych napraw mogą zostać uwzględnione w ubieganiu się o środki pochodzące z Funduszu Solidarności UE.

Fundusz Solidarności Unii Europejskiej (EUSF) – Inicjatywa Samorządu Województwa



Samorząd Województwa jest w stałym kontakcie z przedstawicielami 11 powiatów i 35 gmin, których obszar nawiedziła nawałnica. Rząd Rzeczypospolitej Polskiej ma 12 tygodni od wystąpienia zdarzenia na złożenie wniosku – w tej chwili, po 6 tygodniach od nawałnicy, jest na to jeszcze 6 tygodni. Gotowy dokument przekazany zostanie stronie rządowej.

Na całkowitą kwotę dotyczącą bezpośrednich strat składa się suma oszacowanych kwot odnoszących się do bezpośrednich strat oraz kosztów operacji ratunkowych.

Maksymalna wysokość wsparcia wynosi 2,5% skalkulowanych strat wyrażona w euro wg kursu z sierpnia 2017 r. (4,2493 PLN)
Przy szacowanych stratach wynoszących ok. 2,1 mld PLN maksymalna kwota wsparcia może wynosić ok. 52,5 mln PLN = ok. 12,36 mln EURO

Zaliczka, w zależności od dostępności środków budżetowych może wynosić do 10% spodziewanej pomocy z EUSF (jednak nie więcej niż 30 mln EURO) .

Fundusz Solidarności Unii Europejskiej (EUSF) – Inicjatywa Samorządu Województwa



Samorząd Województwa proponuje wykorzystanie środków, które mogłyby zostać pozyskane z Funduszu Solidarności Unii Europejskiej, na:

- **$\frac{2}{3}$** środków na odbudowę dróg (od poziomu wojewódzkich do powiatowych)
- **$\frac{1}{3}$** na przywrócenie do użytkowania infrastruktury publicznej (w tym dziedzictwa kultury)

Samorząd Województwa podejmie działania w celu pozyskania środków na złagodzenie strat środowiskowych powstałych po przejściu nawałnicy, których nie można sfinansować w ramach EUSF w ramach wszystkich innych mechanizmów łagodzących skutki katastrofy naturalnej.

Koordinacja realizacji wsparcia przekazanego przez EUSF



Komitet sterujący na poziomie regionów -

W przypadku przyznania wsparcia, Samorząd Województwa przygotowuje wniosek do Rządu o przekazanie zadania rozdziału środków przekazanych przez EUSF na Samorząd Województwa - instytucję skutecznie zarządzającą podziałem środków unijnych, pełniącą funkcję IZ RPO WK-P na lata 2014 -2020.

Działania komplementarne realizowane przez Samorząd Województwa

Samorząd Województwa zamierza wykorzystać przepisy kryzysowe dla wdrażania RPO WK-P 2014 – 2020, polegające na:

- zwiększeniu dofinansowania UE do 95% wartości projektów,
- zmianę parytetu udziału funduszy EFRR i EFS w RPO WK-P 2014-2020,

tak, aby dodatkowym wsparciem objąć obszary dotknięte skutkami nawałnicy.