



# Warsztaty dotyczące wdrażania ZIT w Polsce

Zakopane 20 stycznia 2015 roku



- ✓ Program Operacyjny Infrastruktura i Środowisko 2014-2020 został zatwierdzony przez Komisję Europejską **16 grudnia 2014 roku**.
- ✓ Łączna wysokość środków UE przewidziana na Program wynosi **ponad 27 mld euro** z czego ponad 22 mld euro pochodzi z FS, natomiast pozostałą część stanowią środki EFRR.
- ✓ Program będzie partycypował w realizacji wymogów mechanizmu „**ring-fencing**”, obligującego do przeznaczenia określonej puli środków UE na dany obszar tematycznych (dotyczy obszaru związanego z gospodarką niskoemisyjną w ramach celu tematycznego 4).
- ✓ W ramach programu przewiduje się zastosowanie zintegrowanego podejścia w odniesieniu m.in. do miast wojewódzkich.
- ✓ Dla zastosowania zintegrowanego podejścia terytorialnego największe znaczenie będą miały działania zapisane w planach (strategiach) gospodarki niskoemisyjnej dla wskazanych obszarów, strategiach Zintegrowanych Inwestycji Terytorialnych (ZIT).
- ✓ ZIT będą realizowane przede wszystkim na terenie miast wojewódzkich i obszarów powiązanych z nimi funkcjonalnie w ramach regionalnych programów operacyjnych (RPO) na podstawie Strategii ZIT.

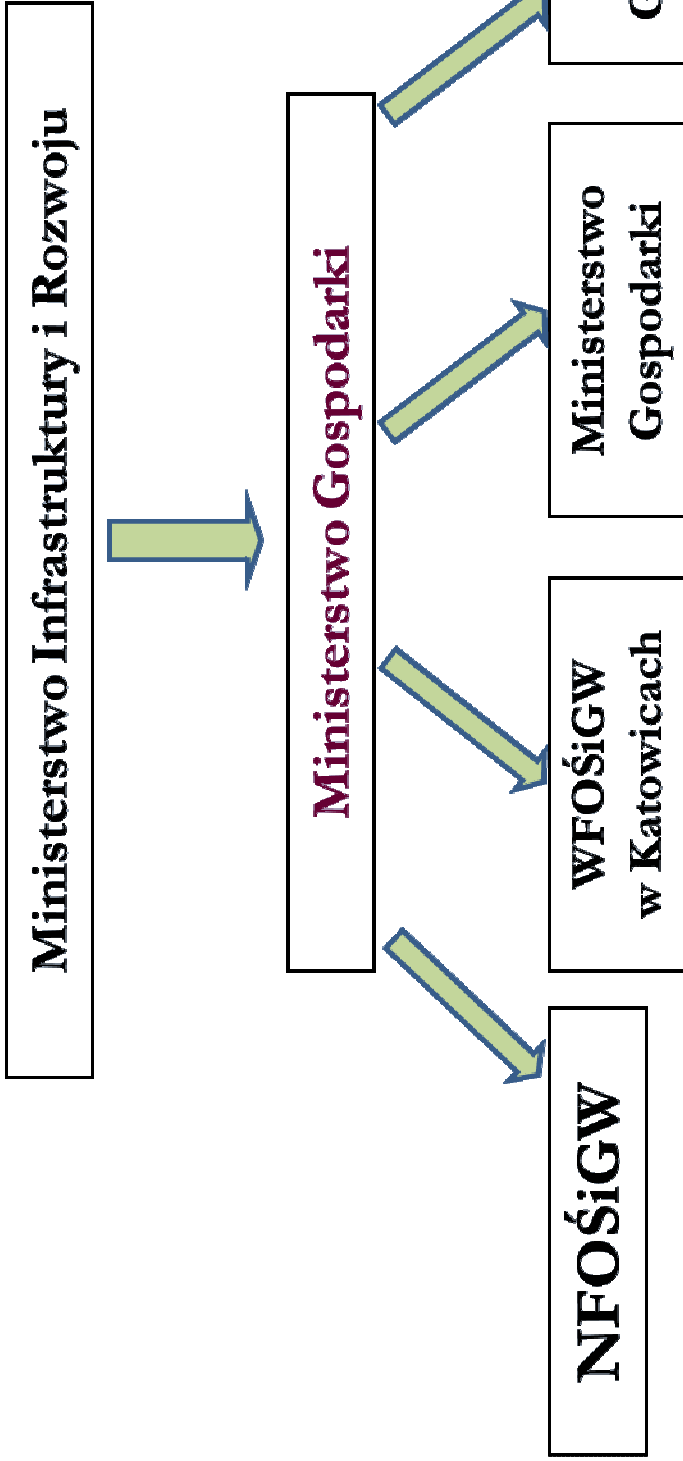


- ✓ Wyrazem wymiaru miejskiego PO IŚ są działania adresowane m.in. do 18 miast wojewódzkich (i powiązanych z nimi funkcjonalnie obszarów).
- ✓ Możliwy katalog wsparcia w ramach PO IŚ obejmuje następujące działania:
  - modernizacja energetyczna budynków z wymianą wyposażenia na energooszczędne (PI 4.iii);
  - realizacja sieci ciepłowniczych i chłodniczych (PI 4.v);
  - zrównoważona mobilność miejska/transport miejski (PI 4.v);
  - wytwarzanie energii elektrycznej i ciepła w wysokosprawnej kogeneracji (PI 4.vi);
  - wsparcie kolei aglomeracyjnej (PI 7.iii).
- ✓ W przypadku miast wojewódzkich i ich obszarów funkcjonalnych posiadających strategię ZIT będzie stosowany tryb pozakonkursowy.\*

\* Z wyłączeniem projektów kolei aglomeracyjnej



**SCHEMAT INSTYTUCJONALNY DLA SEKTORA ENERGETYKI  
W RAMACH POIiŚ 2014-2020**





## Założenia do przygotowania planu gospodarki niskoemisyjnej (1/2)

- ✓ Określenie obszarów- szczebel działania gminy, obszar gminy.
- ✓ Wskazanie podmiotów – współuczestnictwo podmiotów będących producentami i/lub odbiorcami energii, ze szczególnym uwzględnieniem działań w sektorze publicznym.
- ✓ Wskazanie działań – skoncentrowanie się na działaniach niskoemisyjnych i efektywnie wykorzystujących zasoby w perspektywie do 2020 r. z wyszczególnieniem zadań inwestycyjnych na okres 3-4 lat i wpisanie ich do WPF.
- ✓ Spójność z innymi planami/dokumentami.
- ✓ Objęcie planem zadań inwestycyjnych w obszarze:
  - Zużycie energii w budynkach/instalacjach (komunalne i niekomunalne) oświetlenie uliczne, dystrybucja ciepła.
  - Zużycia energii w transporcie.
  - Emisji zanieczyszczeń (CH<sub>4</sub>) w gospodarce odpadami.
  - Produkcja energii – zakłady/instalacje do produkcji energii elektrycznej, ciepła i chłodu (z wyłączeniem instalacji EU ETS).



## Założenia do przygotowania planu gospodarki niskoemisyjnej (2/2)

- ✓ Uwzględnienie w planie zadań nieinwestycyjnych, takich jak: planowanie miejskie, zamówienia publiczne, strategia komunikacyjna, promowanie gospodarki niskoemisyjnej i w zależności od potrzeb innych elementów związanych ze zrównoważoną mobilnością miejską\*.
- ✓ Wskazanie w planie następujących elementów:
  - Mierniki osiągnięcia celów.
  - Plan wdrażania i monitorowania.
  - Źródła finansowania.
- ✓ Podjęcie uchwały Rady Gmin o wdrożeniu planu i wpisanie zadań (realizowanych przez gminę) do WPF.

*Metodologia – Poradnik: Jak opracować plan działań na rzecz zrównoważonej energii (SEAP)*

\* Zgodnie z Zasadami wyboru projektów do dofinansowania w osi VI POIiŚ 2014-2020.



PI 4.iii *Wspieranie efektywności energetycznej, inteligentnego zarządzania energią i wykorzystania odnawialnych źródeł energii w infrastrukturze publicznej, w tym w budynkach publicznych, i w sektorze mieszkaniowym*

- ✓ wsparcie dotyczyć będzie głębokiej kompleksowej modernizacji energetycznej w zakresie związanym m.in. z:
  - ociepleniem obiektu, wymianą okien, drzwi zewnętrznych oraz oświetlenia na energooszczędne;
  - przebudową systemów grzewczych (wraz z wymianą i przyłączeniem źródła ciepła), systemów wentylacji i klimatyzacji, zastosowaniem automatyki pogodowej i systemów zarządzania budynkiem;
  - budową lub modernizacją wewnętrznych instalacji odbiorczych oraz likwidacją dotychczasowych źródeł ciepła;
  - instalacją mikrogeneracji lub mikrotrigeneracji na potrzeby własne,
  - instalacją OZE w modernizowanych energetycznie budynkach (o ile wynika to z audytu energetycznego);
  - instalacją systemów chłodzących, w tym również z OZE.
- ✓ preferowane będą projekty charakteryzujące się najlepszą efektywnością energetyczną, to jest projekty zwiększające efektywność energetyczną powyżej 60%, natomiast projekty zwiększające efektywność energetyczną poniżej 25% nie będą kwalifikowały się do dofinansowania.



- ✓ Warunkiem wsparcia będzie również konieczność zastosowania indywidualnych liczników ciepła, ciepłej wody oraz chłodu. Dodatkowo istnieje obowiązek instalacji termostatów i zaworów podpiwnych, jeżeli będzie to wynikać z przeprowadzonego audytu energetycznego.
- ✓ Wymiana źródła ciepła kwalifikuje się do wsparcia pod warunkiem zapewnienia znacznej redukcji CO<sub>2</sub> w odniesieniu do istniejących instalacji (o co najmniej 30% w przypadku zmiany spalnego paliwa)

#### Demarkacja z RPO:

- ✓ Projekty dotyczące budynków publicznych dla organów władzy publicznej, w tym państwowych jednostek budżetowych i administracji rządowej oraz podległych jej organów i jednostek organizacyjnych, państwowych osób prawnych, a także podmiotów będących dostawcami usług energetycznych w rozumieniu dyrektywy 2012/27/UE wymienione w ramach Strategii ZIT miast wojewódzkich i poza Strategią ZIT.
- ✓ Projekty dotyczące budynków mieszkaniowych – inwestycje realizowane przez spółdzielnie mieszkaniowe oraz wspólnoty mieszkaniowe na terenie miast wojewódzkich i obszarów powiązanych z nimi funkcjonalnie – ZIT miast wojewódzkich.

Dostępna alokacja na priorytet inwestycyjny - 451 721 043 euro





PI 4.iii *Wspieranie efektywności energetycznej, inteligentnego zarządzania energią i wykorzystania odnawialnych źródeł energii w infrastrukturze publicznej, w tym w budynkach publicznych, i w sektorze mieszkaniowym*

Program pomocy publicznej:

- Rozporządzenie Ministra Gospodarki w sprawie udzielenia pomocy publicznej w zakresie efektywności energetycznej i korzystania z odnawialnych źródeł energii w przedsiębiorstwach oraz sektorze mieszkaniowym
- podstawa prawna programu pomocowego: rozporządzenie Komisji (UE) z dnia 17 czerwca 2014 r. uznające niektóre rodzaje pomocy za zgodne z rynkiem wewnętrznym w zastosowaniu art. 107 i 108 Traktatu (*tzw. rozporządzenie w sprawie wyłączeń blokowych*).
- etap prac nad programem pomocowym: prace nad kształtem rozporządzenia Ministra Gospodarki, w ramach Departamentu Funduszy Europejskich w Ministerstwie Gospodarki.
- planowana data przyjęcia programu pomocowego: II półrocze 2015 r.

PI 4.v *Promowanie strategii niskoemisyjnych dla wszystkich rodzajów terytoriów, w szczególności dla obszarów miejskich, w tym wspieranie zrównoważonej multimodalnej mobilności miejskiej i działań adaptacyjnych mających oddziaływanie łagodzące na zmiany klimatu*

#### Sieci ciepłownicze i chłodnicze

- ✓ W ramach inwestycji **wynikających z planów gospodarki niskoemisyjnej** przewiduje się, że wsparcie będzie ukierunkowane m.in. na projekty takie, jak:
  - *przebudowa istniejących systemów ciepłowniczych i sieci chłodu, celem zmniejszenia straty na przesyle,*
  - *likwidacja węzłów grupowych wraz z budową przyłączy do istniejących budynków i instalacją węzłów dwufunkcyjnych (ciepła woda użytkowa),*
  - *budowa nowych odcinków sieci ciepłej wraz z przyłączami i węzłami ciepłowniczymi w celu likwidacji istniejących lokalnych źródeł ciepła opalanych paliwem stałym.*
  - *likwidacja indywidualnych i zbiorowych źródeł niskiej emisji pod warunkiem podłączenia budynków do sieci ciepłowniczej.*
- ✓ Działania te powinny być prowadzone w koordynacji z realizacją projektów z zakresu modernizacji energetycznej budynków prowadzących do zmniejszenia zapotrzebowania na ciepło i chłód.
- ✓ Wsparcie skierowane będzie do obszarów posiadających uprzednio przygotowane plany gospodarki niskoemisyjnej, w których uwzględniono potrzeby dotyczące ograniczenia emisji PM10 do powietrza.



Demarkacja z RPO:

Wsparcie dla projektów na terenie miast i obszarów powiązanych z nimi funkcjonalnie ujętych w ramach Strategii ZIT miast wojewódzkich.

Dostępna alokacja na priorytet inwestycyjny - 543 204 519 euro

Program pomocy publicznej:

- Rozporządzenie Ministra Gospodarki w sprawie udzielenia pomocy publicznej w zakresie efektywnych energetycznie systemów ciepłowniczych i chłodniczych
- podstawa prawna programu pomocowego: rozporządzenie Komisji (UE) z dnia 17 czerwca 2014 r. uznające niektóre rodzaje pomocy za zgodne z rynkiem wewnętrznym w zastosowaniu art. 107 i 108 Traktatu (*zw. rozporządzenie w sprawie wyłączeń blokowych*).
- etap prac nad programem pomocowym: konsultacje wewnątrz resortowe projektu rozporządzenia.
- planowana data przyjęcia programu pomocowego: I półrocze 2015 r.



PI 4.v *Promowanie strategii niskoemisyjnych dla wszystkich rodzajów terytoriów, w szczególności dla obszarów miejskich, w tym wspieranie zrównoważonej multimodalnej mobilności miejskiej i działań adaptacyjnych mających oddziaływanie łagodzące na zmiany klimatu*

### Zrównoważona mobilność miejska/transport miejski (1/3)

- ✓ W ramach inwestycji wynikających z planów gospodarki niskoemisyjnej przewiduje się, że wsparcie będzie ukierunkowane m.in. na projekty takie, jak:
  - *inwestycje infrastrukturalne: budowa, przebudowa, rozbudowa sieci transportu miejskiego (infrastruktura liniowa - szynowa, w tym infrastruktura metra, uzupełniana o elementy dotyczące sieci energetycznych, centrów przesiadkowych oraz elementów wyposażenia dróg i ulic w infrastrukturę służącą obsłudze transportu publicznego i pasażerów),*
  - *inwestycje taborowe: zakup, modernizacja taboru szynowego (tramwajowego), trolejbusowego i autobusowego wraz z niezbędną infrastrukturą służącą do jego utrzymania (np. zaplecza techniczne do obsługi i konserwacji taboru, miejsca i urządzenia zasilania paliwem alternatywnym),*
  - *inwestycje kompleksowe, obejmujące oba ww. typy projektów.*



*PI 4.v Promowanie strategii niskoemisyjnych dla wszystkich rodzajów terytoriów, w szczególności dla obszarów miejskich, w tym wspieranie zrównoważonej multimodalnej mobilności miejskiej i działań adaptacyjnych mających oddziaływanie łagodzące na zmiany klimatu*

Zrównoważona mobilność miejska/transport miejski (2/3)

- ✓ Inwestycje na terenie 13 miast wojewódzkich i ich obszarów funkcjonalnych.
- ✓ Projekty transportu miejskiego komplementarne do pozostałych projektów, realizowanych w ramach regionalnych programach operacyjnych.
- ✓ Kryterium wsparcia będzie przygotowanie i wpisywanie się w odpowiednie dokumenty planistyczne (plany gospodarki niskoemisyjnej, obejmujące zagadnienia związane ze zrównoważoną mobilnością miejską).

Demarkacja z RPO:

Wsparcie dla projektów obejmujących infrastrukturę sieciową i/lub tabor na terenie 13 miast wojewódzkich i obszarów powiązanych z nimi funkcjonalnie (z wyłączeniem 5 miast wojewódzkich Polski Wschodniej)



*PI 4.v Promowanie strategii niskoemisyjnych dla wszystkich rodzajów terytoriów, w szczególności dla obszarów miejskich, w tym wspieranie zrównoważonej multimodalnej mobilności miejskiej i działań adaptacyjnych mających oddziaływanie łagodzące na zmiany klimatu*

### *Zrównoważona mobilność miejska/transport miejski (3/3)*

✓ Preferowane typy /uwarunkowania realizacji projektów:

- transport szynowy – w miastach w których już istnieje sieć tramwajowa, w tym przede wszystkim inwestycje w infrastrukturę,*
- tabor spełniający przynajmniej normę emisji EURO 6, z preferencją dla taboru zasilanego paliwem alternatywnym (elektryczny, hybrydowy, biopaliwo, wodór itp.),*
- wybór projektów taborowych uzależniony od stanu technicznego infrastruktury, po której będzie się poruszał, w celu zagwarantowania optymalnego wykorzystania jego parametrów technicznych,*
- inwestycje drogowe dopuszczalne tylko jako część projektu służąca uprzywilejowaniu ruchu pojazdów publicznego transportu zbiorowego,*
- rozwiązania z zakresu telematiki (ITS) poprawiające funkcjonowanie transportu publicznego, możliwe tylko jako element projektu infrastrukturalnego, taborowego, kompleksowego.*

Dostępna alokacja na projekty ZIT miast wojewódzkich- 1 181 399 989 euro



PI 7.iii *Rozwój i rehabilitacja kompleksowych, wysokiej jakości i interoperacyjnych systemów transportu kolejowego oraz propagowanie działań służących zmniejszeniu hałasu*

Kolej aglomeracyjna (1/2)

✓ Typy projektów:

- *infrastruktura liniowa (budowa, modernizacja, rehabilitacja linii kolejowych, budowa i modernizacja systemów zasilania trakcyjnego, systemów sterowania ruchem kolejowym),*
- *infrastruktura punktowa (budowa i modernizacja przystanków kolejowych, przebudowa dworców przesiadkowych, w tym ich dostosowanie do wymagań technicznych związanych z obsługą osób z ograniczoną mobilnością i do wymagań TSI PRM, poprawa stanu technicznego obiektów inżynierskich na sieci kolejowej, montaż systemów służących poprawie jakości świadczonych usług, takich jak systemy dynamicznej informacji pasażerskiej, zakupu biletów, przechowywania bagażu, systemy służące integracji z innymi rodzajami transportu itp.),*
- *zakup i modernizacja taboru kolejowego wraz z niezbędną infrastrukturą służącą jego utrzymaniu*



PI 7.iii *Rozwój i rehabilitacja kompleksowych, wysokiej jakości i interoperacyjnych systemów transportu kolejowego oraz propagowanie działań służących zmniejszeniu hałasu*

### Kolej aglomeracyjna (2/2)

- ✓ Konkursowy tryb wyboru spośród projektów zapisanych w Kontraktach Terytorialnych.
- ✓ Preferencja dla projektów zidentyfikowanych w strategiach ZIT (dodatkowe punkty).
- ✓ Możliwa realizacja projektów wychodzących poza granice obszaru funkcjonalnego miasta pod warunkiem, że wynika to z obiektywnych przyczyn technicznych i jest niezbędne dla prawidłowej realizacji projektu (np. rozmieszczenie istniejących węzłów kolejowych).
- ✓ Wybór projektów taborowych uzależniony od stanu technicznego infrastruktury, po której będzie się poruszał, w celu zagwarantowania optymalnego wykorzystania jego parametrów technicznych.

Demarkacja z RPO:

Kolej aglomeracyjna wyłącznie w programie krajowym.

Dostępna alokacja na priorytet inwestycyjny – 1 440 392 520 euro\*

\* Priorytet inwestycyjny obejmuje kolej poza TEN-T i kolej aglomeracyjną





#### PI 4.vi Promowanie wykorzystywania wysokosprawnej kogeneracji ciepła i energii elektrycznej w oparciu o zapotrzebowanie na ciepło użytkowe

W ramach działań związanych z wysokosprawnym wytwarzaniem, przewiduje się, że wsparcie skierowane będzie na budowę lub przebudowę jednostek wytwarzania energii elektrycznej i ciepła w technologii wysokosprawnej kogeneracji w szczególności następujących obszarów:

- ✓ W przypadku instalacji wysokosprawnej kogeneracji poniżej 20 MWt wsparcie otrzyma budowa nowych instalacji wysokosprawnej kogeneracji o jak najmniejszej z możliwych emisji CO<sub>2</sub> oraz innych zanieczyszczeń powietrza. W przypadku nowych instalacji powinno zostać osiągnięte co najmniej 10% uzysku efektywności energetycznej w porównaniu do rozdzielonej produkcji energii cieplnej i elektrycznej przy zastosowaniu najlepszych dostępnych technologii. Ponadto wszelka przebudowa istniejących instalacji na wysokosprawną kogenerację musi skutkować redukcją CO<sub>2</sub> o co najmniej 30% w porównaniu do istniejących instalacji.
- ✓ Budowa przyłączy do sieci ciepłowniczych do wykorzystania ciepła użytkowego wyprodukowanego w jednostkach wytwarzania energii elektrycznej i ciepła w układach wysokosprawnej kogeneracji wraz z budową przyłączy wyprowadzających energię do krajowego systemu przesyłowego;
- ✓ Budowa sieci ciepłych lub sieci chłodu umożliwiające wykorzystanie energii cieplnej wytworzonej w warunkach wysokosprawnej kogeneracji, energii odpadowej, instalacji z wykorzystaniem OZE, a także powodującej zwiększenie wykorzystania energii wyprodukowanej w takich instalacjach.



## Demarkacja z RPO:

W przypadku projektów dotyczących sieci dystrybucji ciepła i/lub chodu, tryb pozakonkursowy stosowany będzie w odniesieniu do miast wojewódzkich i ich obszarów funkcjonalnych, posiadających Strategie Zintegrowanych Inwestycji Terytorialnych (ZIT). Wybór takich projektów będzie uzależniony od wpisania ich do ZIT.

Dostępna alokacja na priorytet inwestycyjny - 300 233 184 euro

## Program pomocy publicznej:

- Rozporządzenie Ministra Gospodarki w sprawie udzielania pomocy publicznej na inwestycje w zakresie jednostek wysokosprawnego wytwarzania energii elektrycznej i ciepła
- podstawa prawna programu pomocowego: rozporządzenie Komisji (UE) z dnia 17 czerwca 2014 r. uznające niektóre rodzaje pomocy za zgodne z rynkiem wewnętrznym w zastosowaniu art. 107 i 108 Traktatu (*tzw. rozporządzenie w sprawie wyłączeń blokowych*).
- etap prac nad programem pomocowym: konsultacje wewnątrz resortowe projektu rozporządzenia.
- planowana data przyjęcia programu pomocowego: I półrocze 2015 r.



## **HARMONOGRAM – PRZYGOTOWANIE DO WDRAŻANIA POliŚ 2014-2020**

- ✓ Luty br. - przygotowanie Szczegółowego Opisu Priorytetów (SzOP),
- ✓ Luty br. – przygotowanie pierwszych kryteriów wyboru projektów, w szczególności w sektorze transportu,
- ✓ Marzec br. – I posiedzenie Komitetu Monitorującego POliŚ 2014-2020.

## **HARMONOGRAM – PRZYGOTOWANIE DO OCENY STRATEGII ZIT**

- ✓ Koniec stycznia br. – przekazanie przez MIR wzoru fiszki dla projektów komplementarnych wraz z alokacjami dla poszczególnych ZIT, przekazanie wstępnych warunków dostępu projektów ujętych w strategii ZIT
- ✓ Do 20 lutego br. – przekazanie do MIR wypełnionych fiszek dla projektów komplementarnych
- ✓ Do końca marca br. – przekazanie do MIR strategii ZIT z uzgodnionymi projektami komplementarnymi



**DZIĘKUJĘ ZA UWAGĘ**

**MINISTERSTWO INFRASTRUKTURY I ROZWOJU**

**DEPARTAMENT PROGRAMÓW INFRASTRUKTURALNYCH**

**ul. Wspólna 2/4; 00-926 Warszawa  
tel.: 273 77 01; fax: 22 273 89 09  
e-mail: sekretariatDPI@mir.gov.pl**